

Drogová závislosť – liečba užívateľa drog v SR 2011

Drug Addiction –
Drug user treatment
in the Slovak Republic in 2011

EDÍCIA ZDRAVOTNÍCKA ŠTATISTIKA

Drogová závislosť – liečba užívateľa drog v SR 2011

Drug Addiction –
Drug user treatment
in the Slovak Republic in 2011

Ročník 2012

ZŠ-44/2012

© Národné centrum zdravotníckych informácií. Bratislava 2012

811 09 Bratislava
Lazaretská 26

Tel.: 02 57 26 93 21
Fax: 02 52 63 54 90
E-mail: jarmila.hajnaliova@nczisk.sk
Internet: www.nczisk.sk

Rozmnožovanie obsahu tejto publikácie, ako aj jednotlivých častí v pôvodnej alebo upravenej podobe je možné len s písomným súhlasom Národného centra zdravotníckych informácií. Údaje, ktoré sú obsahom tejto publikácie, je možné použiť len s uvedením zdroja.

Copying contents of this publication either whole or single parts, both in original and adjusted form is possible only unless the National Health Information Center gives written permission. Data of this publication can be used only with identification of the source.

Obsah

| | |
|--|----|
| Úvod | 7 |
| Vývoj hlásených drogovu závislých pacientov podľa pohlavia a hlavných skupín užívanej primárnej drogy | 11 |
| Podiel liečených drogovu závislých pacientov podľa hlavných skupín užívanej drogy (graf) | 14 |
| Liečenie užívateľa drog v rokoch 2001 – 2011 (graf) | 14 |
| Vývoj hlásených drogovu závislých pacientov podľa pohlavia a vekových skupín | 15 |
| Vývoj počtu liečených drogovu závislých pacientov podľa vekových skupín (graf) | 18 |
| Vývoj počtu liečených drogovu závislých pacientov s trvalým bydliskom v SR (graf) | 18 |
| Vývoj hlásených drogovu závislých pacientov podľa územia trvalého bydliska | 19 |
| Vývoj drogovu závislých pacientov podľa krajov trvalého bydliska na 100 000 obyvateľov | 21 |
| Prepočítaný počet liečených drogovu závislých osôb podľa trvalého bydliska (graf) | 21 |
| Drogovo závislí pacienti podľa pohlavia, vekových skupín a krajov trvalého bydliska | 22 |
| Počet liečených drogovu závislých mužov podľa trvalého bydliska (graf) | 22 |
| Počet liečených drogovu závislých žien podľa trvalého bydliska (graf) | 23 |
| Drogovo závislí pacienti podľa pohlavia, hlavných skupín užívanej primárnej drogy a trvalého bydliska | 24 |
| Drogovo závislí pacienti podľa pohlavia, rezortu a územia zdravotníckeho zariadenia | 27 |

| | |
|---|----|
| Drogovo závislí pacienti podľa pohlavia, vekových skupín a užívanej primárnej drogy | 30 |
| Drogovo závislí pacienti v SR podľa dĺžky užívania primárnej drogy v rokoch | 38 |
| Drogovo závislí pacienti v SR podľa dĺžky užívania primárnej drogy v rokoch a územia zdravotníckeho zariadenia | 40 |
| Dĺžka pravidelného užívania drog u liečených pacientov podľa územia zdravotníckeho zariadenia (graf) | 40 |
| Drogovo závislí pacienti podľa dovŕšeného veku života a dĺžky užívania primárnej drogy (v rokoch) | 41 |
| Drogovo závislí pacienti podľa spôsobu podávania užívanej primárnej drogy podľa územia zdravotníckeho zariadenia | 42 |
| Drogovo závislí pacienti podľa pohlavia, vekových skupín a užívanej sekundárnej drogy (S1) | 50 |
| Drogovo závislí pacienti podľa pohlavia, užívania primárnej drogy a pracovného stavu | 58 |
| Úroveň vzdelania u drogovo závislých pacientov podľa užívania primárnej drogy, sekundárnej drogy (S1 – S2) | 66 |
| Podiel liečených drogovo závislých pacientov podľa pracovného stavu (graf) | 66 |
| Úroveň vzdelania liečených drogovo závislých mužov podľa užívania primárnej a sekundárnej drogy (graf) | 67 |
| Úroveň vzdelania liečených drogovo závislých žien podľa užívania primárnej a sekundárnej drogy (graf) | 67 |
| Užívané drogy pri zápise diagnózy F19 | 68 |
| Hlásení drogovo závislí pacienti podľa hlavných skupín užívanej drogy a priemerného veku | 70 |
| Vývoj priemerného veku liečených užívateľov drog podľa hlavných skupín užívanej drogy (graf) | 70 |
| Priemerný vek drogovo závislých pacientov podľa vybraných skupín užívanej drogy | 71 |
| Označenie krajov SR | 72 |

Content

| | |
|---|----|
| Preface | 9 |
| Development of reported drug addicted patients according to sex and main groups of used primary drug | 11 |
| Share of treated patients from drug addiction according to main groups of drug (graph) | 14 |
| Treated drug users in 2001 – 2011 (graph) | 14 |
| Development of reported drug addicted patients according to sex, and age groups | 15 |
| Development of number of treated patients from drug addiction according to age groups (graph) | 18 |
| Development of number of treated patients from drug addiction with permanent address in the SR (graph) | 18 |
| Development of reported drug addicted patients according to territory of permanent address | 19 |
| Development of reported drug addicted patients according to regions of permanent address per 100 000 inhabitants | 21 |
| Recalculated number of treated drug addicted persons according to permanent address (graph) | 21 |
| Drug addicted patients according to sex, age groups and territory of permanent address | 22 |
| Number of treated drug addicted men according to permanent address (graph) | 22 |
| Number of treated drug addicted women according to permanent address (graph) | 23 |
| Drug addicted patients according to sex, main groups of used primary drug and region of permanent address | 24 |
| Drug addicted patients according to sex, sector and territory of health facility | 27 |

| | |
|---|----|
| Drug addicted patients according to sex, age groups and used primary drug | 30 |
| Drug addicted patients according to the period of primary drug use in years | 38 |
| Drug addicted patients according to the period of primary drug use in years and territory of health facility | 40 |
| Length of regulary used drug among treated patients according to territory of health care facility (graph) | 40 |
| Drug addicted patients according aetas perfecta and length of use of primary drug (in years) | 41 |
| Patients addicted to drugs according to administration way of using primary drug in districts of health facility | 42 |
| Drug addicted patients according to sex, age groups and secondary drug use (S1) | 50 |
| Drug addicted patients according to sex, primary drug use and working status | 58 |
| Drug addicted patients according to their education level and primary and secondary drug use (S1 – S2) | 66 |
| Share of treated drug addicted patients according to working status (graph) | 66 |
| Level of education of treated drug addicted men according to use of primary and secondary drug (graph) | 67 |
| Level of education of treated drug addicted women according to use of primary and secondary drug (graph) | 67 |
| Used drugs with diagnosis F19 | 68 |
| Reported drug addicted patients according to main groups of using drug and average age | 70 |
| Develpment of average age of treated drug users according to main groups of drug (graph) | 70 |
| Average age of drug addicted patients according to selected groups of using drug | 71 |
| Codes of regions in the SR | 72 |

Úvod

Národné centrum zdravotníckych informácií ponúka v publikácii *Drogová závislosť – liečba užívateľa drog v SR 2011* vybrané štatistické informácie o liečených užívateľoch drog. Zdrojom údajov je *Hlásenie o užívateľovi drog liečenom zo závislosti ZS* (MZ SR) 4-12, ktoré predkladajú vybrané spravodajské jednotky/vybrané zariadenia, ktoré poskytujú liečbu užívateľom drog prostredníctvom svojich špecializovaných i nešpecializovaných útvarov. Súbor obsahuje informácie spracované z rezortných a mimorezortných štatistických dát od zdravotníckych zariadení (medicínska liečba) a ďalších zariadení, ktoré poskytujú inú liečbu (zariadenia sociálnej starostlivosti, pedagogicko-psychologické poradne a pod.). Obsahová náplň formulára poskytuje za Slovensko porovnateľné informácie Európskej únii, Európskemu parlamentu a Európskej komisii v súlade s protokolom Indikátora dopytu po liečbe (IDL), ktorý vypracovalo Európske monitorovacie centrum pre drogy a drogovú závislosť (EMCDDA – European Monitoring Centre for Drugs and Drug Addiction).

V úvodnej časti nájdete prehľadné časové rady od roka 2001 o užívateľoch drog liečených zo závislosti, triedené podľa hlavných skupín užívanej primárnej drogy, pohlavia, vekovej kategórie a územia trvalého bydliska. Pod pojmom primárna (hlavná) označujeme drogu, ktorá je príčinou drogových problémov osoby, pre ktorú bola zahájená liečba a spôsobuje klientovi najväčšie problémy. Sekundárna droga (S1), (S2), (S3), (S4) sú iné aktuálne užívané drogy. Poskytujú vecný obraz o mnohonásobnom užívaní drog.

Celkový počet zo závislosti liečených užívateľov drog v roku 2011 bol 2 313, čo je nárast oproti minulému roku o 47 osôb, počet liečených mužov 1 896 a 417 žien. Najvyšší podiel, až 70 % sú liečení užívateľa drog vo veku od 20 do 34 rokov. Vo vekovej skupine 15- až 19-ročných bolo v roku 2011 liečených 302 osôb a 14 detí vo veku do 14 rokov. Z prezentovaných údajov vidíme, že za posledné obdobia sa zvyšuje počet liečených pacientov vo vekovej kategórii osôb nad 55 rokov. Užívanie sekundárnej drogy (S1) evidujeme u 996 mužov a 192 žien, sekundárnu drogu (S2) u 475 mužov a 74 žien.

V roku 2011 bola najčastejšie užívaná primárna droga pervitín (614 mužov a 145 žien) a heroín získaný na ulici, ktorý užívalo 362 mužov a 100 žien. Zvyšuje sa aj počet liečených pacientov (88) užívajúcich drogy patriace do skupiny hypnotík a sedatív. Od roka 2006 sledujeme v štatistickom zisťovaní užívanie kombinovaných psychoaktívnych drog, v roku 2011 sme zaznamenali 261 prípadov, čo je oproti roku 2010 až o 35 % viac. Dĺžku pravidelného užívania drog 11 a viac rokov udáva až 762 liečených osôb. Naďalej prevláda najčastejší spôsob užívania primárnej drogy injekčnou formou (817 prípadov), fajčením (589) a šnupaním (505) prípadov.

Na území Slovenska malo trvalý pobyt 2 307 pacientov liečených z drogovej závislosti, z toho najviac osôb bolo z Bratislavského kraja (684) s najvyšším počtom v okrese Bratislava 5 (190) a z Nitrianskeho kraja (371) s najvyšším počtom v okrese Nové Zámky (109). V roku 2011 sme zaznamenali najvyšší nárast užívateľov drog liečených zo závislosti s trvalým bydliskom v Košickom kraji (+36 osôb) oproti roku 2010 a úbytok liečených osôb s trvalým bydliskom v Banskobystrickom kraji (-53 osôb). V počte celkovo liečených pacientov z drogovej závislosti v roku 2011 je 6 osôb bez trvalého pobytu v SR.

Z pohľadu úrovne vzdelania je zrejmé, že najpočetnejšiu skupinu tvoria pacienti s neukončeným a ukončeným stredným vzdelaním (1 192 osôb) a so základným vzdelaním (872 prípadov). Priemerný vek liečených drogovu závislých pacientov užívajúcich primárnu drogu je 28 rokov. Najvyšší počet zo závislosti liečených osôb podľa pracovného stavu bol v kategórii nezamestnaných (1 300 osôb).

Preface

National Health Information Center in publication Drug addiction – drug user treatment in the SR in 2011 published selected statistical information about profile of treated drug users. Data source is Report on the drug user treated from addiction ZS (MZ SR) 4-12, this report is submitted by selected statistical units/selected facilities providing treatment to drug users through their special and non-special units. Set contains the information processed by sectoral and non-sectoral statistics from health care facilities (medical treatment) and other facilities that provide another treatment (social care facilities, pedagogical and psychological counselling centers etc.). Content of the form provides comparable information from Slovakia for the European Union, the European Parliament and the European Commission in accordance with the protocol treatment demand indicator (TDI) prepared by the European monitoring center for drugs and drug addiction, EMCDDA.

In the first part of the publication you can find time series of development of drug addicted patients reported since 2001 and processed by main groups of primary drug use, sex, age group and territory of residence. The term primary (main) drug refers to the drug, which is causing problems for a person whose treatment was started and which is causing the client the most problems. Secondary drug (S1), (S2), (S3), (S4) is any other currently used drug. They provide a real picture about multiple drug use.

There were 2 313 drug addicted drug users in SR in 2011, of which were 1 896 men and 417 women, in comparison with the year 2010 it was an increase by 47 persons. The highest share, more than 70 % are treated drug users in age group from 20 to 34 years. There were 302 treated persons in the age group 15 to 19 years old of which were treated 14 children in age group of 14 in the year 2011. From the statistical data it can be seen increasing number of treated patients in age groups over 55 years. Use of secondary drug (S1) is reported among 996 men and 192 women and use of secondary drug (S2) is reported among 475 men and 74 women.

In the year 2011 the most frequently used primary drug was pervitin (614 men and 145 women) and heroin that was acquired in the street and was used among 362 men and 100 women. There is an increasing trend in number of treated patients (88) who are used drug from the group of hypnotics and sedatives. Using of combination of psychoactive substances has been monitored since 2006, there were 261 cases reported in the year 2011, it is an increase by 35 % compared to 2010. 762 persons regularly used drug 11 and more years. Remaining way of use of primary drug was intravenous use as the most frequent way (817 cases), (589) cases of smoking and (505) cases of snuff taking.

2 307 drug treated patients were with permanent address in Slovakia, the most people were from Bratislava region (684) the largest number was in Bratislava 5 (190) and Nitra region (371) with the largest number in district of Nove Zamky (109). In 2011, we recorded the highest increase of drug addiction treatment of persons with permanent residence in Košice region (+36 persons) compared to 2010 and drop of treated persons with permanent residence in region of Banská Bystrica (-53 persons). In 2011, the total number of treated patients from drug addiction includes 6 persons without permanent address in the SR.

According to level of completed education on the first place are patients with uncompleted and completed with completed secondary education (1 192 cases) and with primary level of education (872 cases). Average age of treated drug users of primary drug is 28 years. The largest number of drug addicted drug users according to working status was reported in category of unemployed (1 300) persons.

VYSVETLENIE SYMBOLOV

EXPLANATIONS TO SYMBOLS

| | | | |
|----------------------------|-------------------|--|---|
| Ležatá čiarka Macron | (–) | jav sa nevyskytoval | <i>the phenomenon did not occur</i> |
| Nula Zero | (0; 0,0; 0,00) | znamená viac ako nulu, ale menej ako najmenšiu jednotku vyjadriteľnú v tabuľke | <i>denotes greater than zero but less than the smallest unit expressible in the table</i> |
| Bodka Dot | (.) | údaj nie je k dispozícii alebo je nespoľahlivý | <i>data is not available or reliable</i> |
| Ležatý krížik Cross | (x) | zápis nie je možný z logických dôvodov | <i>the entry is not possible for logical reasons</i> |
| Veľké D Capital D | (D) | údaj nie je možné publikovať pre jeho dôverný charakter | <i>data cannot be published because of its confidentiality</i> |
| Znak zlomu Break symbol | (\mathcal{N}) | prerušenie porovnateľnosti časového radu z metodických alebo iných dôvodov | <i>cut in comparability of time series due to methodology or other reasons</i> |
| z toho of which | | znamená neúplný výber položiek | <i>means incomplete or complete selection of items</i> |
| v tom | | znamená úplný výber položiek | |

T1 VÝVOJ HLÁSENÝCH DROGOVO ZÁVISLÝCH PACIENTOV PODĽA POHLAVIA A HLAVNÝCH SKUPÍN UŽIVANEJ PRIMÁRNEJ DROGY

DEVELOPMENT OF REPORTED DRUG ADDICTED PATIENTS ACCORDING TO SEX AND MAIN GROUPS OF USED PRIMARY DRUG

začatie

Beginning of table

| Rok Year | Spolu Total | v tom podľa skupín užívanej drogy in hoc according to groups of used drug | | | | | | | | | |
|-------------|----------------|--|--|--|---------------------------|---|-------------------------------|-------------------------------------|--------------------------------------|--------------------------|--|
| | | heroín ¹⁾ heroin ¹⁾ | ostatné druhy opiátových drog other opiates | kokaín ²⁾ kokain ²⁾ | stimulanciá stimulants | hypnotiká a sedatíva hypnotics and sedatives | halucinogény hallucinogens | prchavé látky volatile inhalants | cannabis (konope) cannabis (hemp) | iné drogy other drugs | kombinácia psychoaktívnych látok ³⁾ combination of psychoactive substances ³⁾ |

počet – spolu / number – total

| | | | | | | | | | | | |
|------|-------|-------|-----|----|-----|-----|----|-----|-----|----|-----|
| 2001 | 2 559 | 1 871 | 73 | 8 | 144 | 89 | 7 | 175 | 184 | 8 | – |
| 2002 | 2 111 | 1 288 | 84 | 12 | 199 | 120 | 9 | 167 | 221 | 11 | – |
| 2003 | 2 136 | 1 050 | 57 | 16 | 379 | 122 | 11 | 183 | 299 | 19 | – |
| 2004 | 2 315 | 936 | 51 | 14 | 579 | 107 | 18 | 194 | 398 | 18 | – |
| 2005 | 2 078 | 857 | 45 | 11 | 501 | 84 | 6 | 161 | 400 | 13 | – |
| 2006 | 1 927 | 755 | 61 | 20 | 435 | 43 | 1 | 110 | 312 | – | 190 |
| 2007 | 1 985 | 694 | 131 | 9 | 480 | 57 | 6 | 102 | 323 | – | 183 |
| 2008 | 2 056 | 747 | 107 | 12 | 547 | 56 | 4 | 92 | 310 | – | 181 |
| 2009 | 1 909 | 543 | 196 | 11 | 535 | 54 | 2 | 77 | 329 | – | 162 |
| 2010 | 2 266 | 594 | 208 | 16 | 743 | 60 | 3 | 67 | 406 | – | 169 |
| 2011 | 2 313 | 536 | 155 | 17 | 787 | 88 | – | 75 | 394 | – | 261 |

na 100 000 obyvateľov / per 100 000 population

| | | | | | | | | | | | |
|------|------|------|-----|-----|------|-----|-----|-----|-----|-----|-----|
| 2001 | 47,4 | 34,6 | 1,4 | 0,1 | 2,7 | 1,6 | 0,1 | 3,2 | 3,4 | 0,1 | – |
| 2002 | 39,1 | 23,9 | 1,6 | 0,2 | 3,7 | 2,2 | 0,2 | 3,1 | 4,1 | 0,2 | – |
| 2003 | 39,7 | 19,5 | 1,1 | 0,3 | 7,0 | 2,3 | 0,2 | 3,4 | 5,6 | 0,4 | – |
| 2004 | 43,0 | 17,4 | 0,9 | 0,3 | 10,7 | 2,0 | 0,3 | 3,6 | 7,4 | 0,3 | – |
| 2005 | 38,6 | 15,9 | 0,8 | 0,2 | 9,3 | 1,6 | 0,1 | 3,0 | 7,4 | 0,2 | – |
| 2006 | 35,7 | 14,0 | 1,1 | 0,4 | 8,1 | 0,8 | 0,0 | 2,0 | 5,8 | – | 3,5 |
| 2007 | 36,8 | 12,9 | 2,4 | 0,2 | 8,9 | 1,1 | 0,1 | 1,9 | 6,0 | – | 3,4 |
| 2008 | 38,0 | 13,8 | 2,0 | 0,2 | 10,1 | 1,0 | 0,1 | 1,7 | 5,7 | – | 3,3 |
| 2009 | 35,2 | 10,0 | 3,6 | 0,2 | 9,9 | 1,0 | 0,0 | 1,4 | 6,1 | – | 3,0 |
| 2010 | 41,7 | 10,9 | 3,8 | 0,3 | 13,7 | 1,1 | 0,1 | 1,2 | 7,5 | – | 3,1 |
| 2011 | 42,8 | 9,9 | 2,9 | 0,3 | 14,6 | 1,6 | – | 1,4 | 7,3 | – | 4,8 |

¹⁾ heroín / Heroin – 111, 164

²⁾ kokaín / Kokain – 210, 211, 212, 213

³⁾ kombinácia psychoaktívnych látok vykazovaná samostatne diagnózou F19 (zmena metodiky od roku 2006)

³⁾ The combination of psychoactive substances reported independently by diagnosis F19 (change of methodics since the year 2006)

T1 VÝVOJ HLÁSENÝCH DROGOVO ZÁVISLÝCH PACIENTOV PODĽA POHLAVIA A HLAVNÝCH SKUPÍN UŽÍVANEJ PRIMÁRNEJ DROGY

DEVELOPMENT OF REPORTED DRUG ADDICTED PATIENTS ACCORDING TO SEX AND MAIN GROUPS OF USED PRIMARY DRUG

1. pokračovanie

1st continuation

| Rok Year | Spolu Total | v tom podľa skupín užívanej drogy in hoc according to groups of used drug | | | | | | | | | |
|-------------|----------------|--|--|--|---------------------------|---|-------------------------------|-------------------------------------|--------------------------------------|--------------------------|--|
| | | heroín ¹⁾ heroin ¹⁾ | ostatné druhy opiátových drog other opiates | kokaín ²⁾ kokain ²⁾ | stimulanciá stimulants | hypnotiká a sedatíva hypnotics and sedatives | halucinogény hallucinogens | prchavé látky volatile inhalants | cannabis (konope) cannabis (hemp) | iné drogy other drugs | kombinácia psychoaktívnych látok ³⁾ combination of psychoactive substances ³⁾ |

počet – muži / number – males

| | | | | | | | | | | | |
|------|-------|-------|-----|----|-----|----|----|-----|-----|----|-----|
| 2001 | 2 005 | 1 456 | 51 | 7 | 113 | 50 | 7 | 163 | 152 | 6 | – |
| 2002 | 1 657 | 999 | 57 | 11 | 158 | 68 | 7 | 154 | 195 | 8 | – |
| 2003 | 1 651 | 805 | 36 | 13 | 305 | 50 | 7 | 168 | 258 | 9 | – |
| 2004 | 1 833 | 715 | 32 | 12 | 465 | 44 | 16 | 181 | 356 | 12 | – |
| 2005 | 1 656 | 648 | 37 | 10 | 409 | 35 | 6 | 149 | 356 | 6 | – |
| 2006 | 1 509 | 579 | 48 | 18 | 337 | 16 | 1 | 95 | 273 | – | 142 |
| 2007 | 1 586 | 529 | 109 | 7 | 379 | 29 | 6 | 94 | 294 | – | 139 |
| 2008 | 1 682 | 567 | 93 | 9 | 454 | 25 | 4 | 79 | 290 | – | 161 |
| 2009 | 1 525 | 415 | 147 | 9 | 420 | 23 | 2 | 71 | 303 | – | 135 |
| 2010 | 1 859 | 474 | 158 | 14 | 609 | 28 | 3 | 56 | 380 | – | 137 |
| 2011 | 1 896 | 422 | 126 | 14 | 637 | 46 | – | 67 | 363 | – | 221 |

na 100 000 mužov / per 100 000 males

| | | | | | | | | | | | |
|------|------|------|-----|-----|------|-----|-----|-----|------|-----|-----|
| 2001 | 76,4 | 55,4 | 1,9 | 0,3 | 4,3 | 1,9 | 0,3 | 6,2 | 5,8 | 0,2 | – |
| 2002 | 63,4 | 38,2 | 2,2 | 0,4 | 6,0 | 2,6 | 0,3 | 5,9 | 7,4 | 0,3 | – |
| 2003 | 63,2 | 30,8 | 1,4 | 0,5 | 11,7 | 1,9 | 0,3 | 6,4 | 9,9 | 0,3 | – |
| 2004 | 70,2 | 27,4 | 1,2 | 0,5 | 17,8 | 1,7 | 0,6 | 6,9 | 13,6 | 0,5 | – |
| 2005 | 63,4 | 24,8 | 1,4 | 0,4 | 15,7 | 1,3 | 0,2 | 5,7 | 13,6 | 0,2 | – |
| 2006 | 57,7 | 22,1 | 1,8 | 0,7 | 12,9 | 0,6 | 0,0 | 3,6 | 10,4 | – | 5,4 |
| 2007 | 60,5 | 20,2 | 4,2 | 0,3 | 14,5 | 1,1 | 0,2 | 3,6 | 11,2 | – | 5,3 |
| 2008 | 64,0 | 21,6 | 3,5 | 0,3 | 17,3 | 1,0 | 0,2 | 3,0 | 11,0 | – | 6,1 |
| 2009 | 57,9 | 15,8 | 5,6 | 0,3 | 15,9 | 0,9 | 0,1 | 2,7 | 11,5 | – | 5,1 |
| 2010 | 70,4 | 18,0 | 6,0 | 0,5 | 23,1 | 1,1 | 0,1 | 2,1 | 14,4 | – | 5,2 |
| 2011 | 72,1 | 16,1 | 4,8 | 0,5 | 24,2 | 1,8 | – | 2,5 | 13,8 | – | 8,4 |

¹⁾ heroín / Heroin – 111, 164²⁾ kokaín / Kokain – 210, 211, 212, 213³⁾ kombinácia psychoaktívnych látok vykazovaná samostatne diagnózou F19 (zmena metodiky od roku 2006)³⁾ The combination of psychoactive substances reported independently by diagnosis F19 (change of methodics since the year 2006)

T1 VÝVOJ HLÁSENÝCH DROGOVO ZÁVISLÝCH PACIENTOV PODĽA POHLAVIA A HLAVNÝCH SKUPÍN UŽIVANEJ PRIMÁRNEJ DROGY

DEVELOPMENT OF REPORTED DRUG ADDICTED PATIENTS ACCORDING TO SEX AND MAIN GROUPS OF USED PRIMARY DRUG

dokončenie

End of table

| Rok Year | Spolu Total | v tom podľa skupín užívanej drogy in hoc according to groups of used drug | | | | | | | | | |
|-------------|----------------|--|--|--|---------------------------|---|-------------------------------|-------------------------------------|--------------------------------------|--------------------------|--|
| | | heroín ¹⁾ heroin ¹⁾ | ostatné druhy opiátových drog other opiates | kokaín ²⁾ kokain ²⁾ | stimulanciá stimulants | hypnotiká a sedatíva hypnotics and sedatives | halucinogény hallucinogens | prchavé látky volatile inhalants | cannabis (konope) cannabis (hemp) | iné drogy other drugs | kombinácia psychoaktívnych látok ³⁾ combination of psychoactive substances ³⁾ |

počet – ženy / number – females

| | | | | | | | | | | | |
|------|-----|-----|----|---|-----|----|---|----|----|----|----|
| 2001 | 554 | 415 | 22 | 1 | 31 | 39 | – | 12 | 32 | 2 | – |
| 2002 | 454 | 289 | 27 | 1 | 41 | 52 | 2 | 13 | 26 | 3 | – |
| 2003 | 485 | 245 | 21 | 3 | 74 | 72 | 4 | 15 | 41 | 10 | – |
| 2004 | 482 | 221 | 19 | 2 | 114 | 63 | 2 | 13 | 42 | 6 | – |
| 2005 | 422 | 209 | 8 | 1 | 92 | 49 | – | 12 | 44 | 7 | – |
| 2006 | 418 | 176 | 13 | 2 | 98 | 27 | – | 15 | 39 | – | 48 |
| 2007 | 399 | 165 | 22 | 2 | 101 | 28 | – | 8 | 29 | – | 44 |
| 2008 | 374 | 180 | 14 | 3 | 93 | 31 | – | 13 | 20 | – | 20 |
| 2009 | 384 | 128 | 49 | 2 | 115 | 31 | – | 6 | 26 | – | 27 |
| 2010 | 407 | 120 | 50 | 2 | 134 | 32 | – | 11 | 26 | – | 32 |
| 2011 | 417 | 114 | 29 | 3 | 150 | 42 | – | 8 | 31 | – | 40 |

na 100 000 žien / per 100 000 females

| | | | | | | | | | | | |
|------|------|------|-----|-----|-----|-----|-----|-----|-----|-----|-----|
| 2001 | 20,0 | 15,0 | 0,8 | 0,0 | 1,1 | 1,4 | – | 0,4 | 1,2 | 0,1 | – |
| 2002 | 16,4 | 10,4 | 1,0 | 0,0 | 1,5 | 1,9 | 0,1 | 0,5 | 0,9 | 0,1 | – |
| 2003 | 17,5 | 8,8 | 0,8 | 0,1 | 2,7 | 2,6 | 0,1 | 0,5 | 1,5 | 0,4 | – |
| 2004 | 17,5 | 8,0 | 0,7 | 0,1 | 4,1 | 2,0 | 0,1 | 0,5 | 1,5 | 0,2 | – |
| 2005 | 15,2 | 7,6 | 0,3 | 0,0 | 3,3 | 1,8 | – | 0,4 | 1,6 | 0,3 | – |
| 2006 | 15,1 | 6,3 | 0,5 | 0,1 | 3,5 | 1,0 | – | 0,5 | 1,4 | – | 1,7 |
| 2007 | 14,4 | 5,9 | 0,8 | 0,1 | 3,6 | 1,0 | – | 0,3 | 1,0 | – | 1,6 |
| 2008 | 13,5 | 6,5 | 0,5 | 0,1 | 3,3 | 1,1 | – | 0,5 | 0,7 | – | 0,7 |
| 2009 | 13,8 | 4,6 | 1,8 | 0,1 | 4,1 | 1,1 | – | 0,2 | 0,9 | – | 1,0 |
| 2010 | 14,6 | 4,3 | 1,8 | 0,1 | 4,8 | 1,1 | – | 0,4 | 0,9 | – | 1,1 |
| 2011 | 15,1 | 4,1 | 1,0 | 0,1 | 5,4 | 1,5 | – | 0,3 | 1,1 | – | 1,4 |

¹⁾ heroín / Heroin – 111, 164

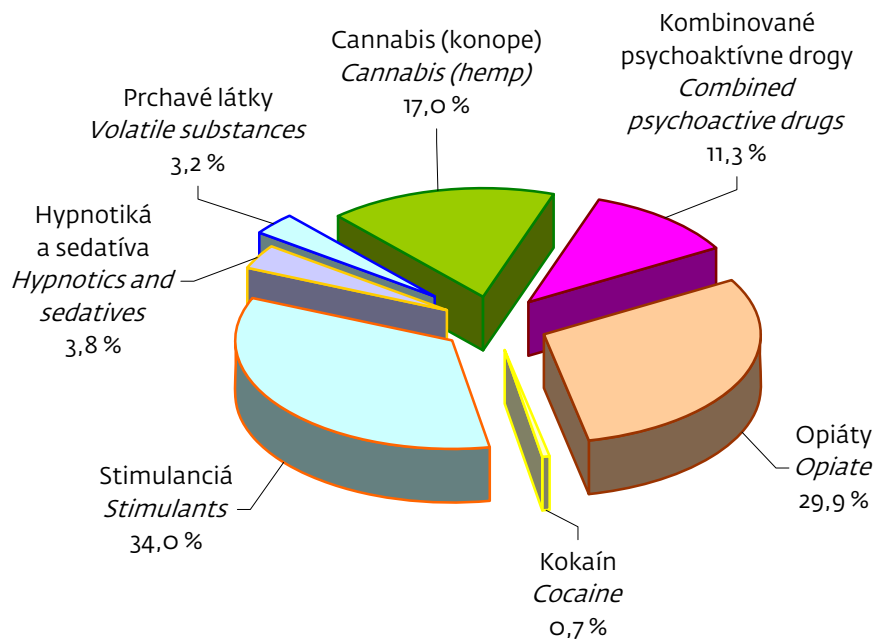
²⁾ kokaín / Kokain – 210, 211, 212, 213

³⁾ kombinácia psychoaktívnych látok vykazovaná samostatne diagnózou F19 (zmena metodiky od roku 2006)

³⁾ The combination of psychoactive substances reported independently by diagnosis F19 (change of methodics since the year 2006)

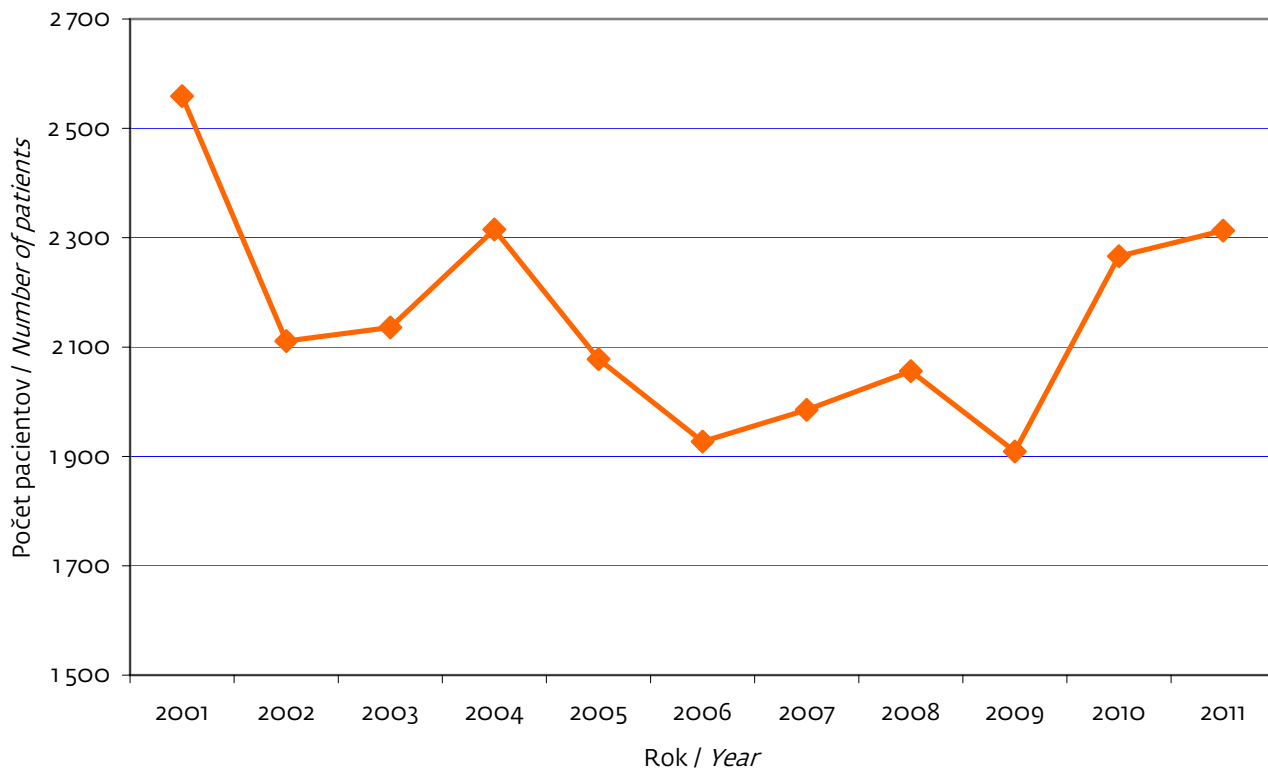
G 1 PODIEL LIEČENÝCH DROGOVO ZÁVISLÝCH PACIENTOV PODĽA HLAVNÝCH SKUPÍN UŽÍVANEJ DROGY

SHARE OF TREATED PATIENTS FROM DRUG ADDICTION ACCORDING TO MAIN GROUPS OF DRUG



G 2 LIEČENÍ UŽÍVATELIA DROG V ROKOCH 2001 – 2011

TREATED DRUG USERS IN 2001 – 2011



T 2 VÝVOJ HLÁSENÝCH DROGOVO ZÁVISLÝCH PACIENTOV PODĽA POHLAVIA A VEKOVÝCH SKUPÍN

DEVELOPMENT OF REPORTED DRUG ADDICTED PATIENTS ACCORDING TO SEX, AND AGE GROUPS

začatie

Beginning of table

| Rok Year | Spolu Total | v tom vo vekovej skupine / including in age group | | | | | | | | | |
|-------------|----------------|---|---------|---------|---------|---------|---------|---------|---------|---------|-----|
| | | 0 – 14 | 15 – 19 | 20 – 24 | 25 – 29 | 30 – 34 | 35 – 39 | 40 – 44 | 45 – 49 | 50 – 54 | 55+ |

počet – spolu / number – total

| | | | | | | | | | | | |
|------|-------|----|-----|-------|-----|-----|-----|----|----|----|----|
| 2001 | 2 559 | 21 | 475 | 1 020 | 630 | 193 | 220 | – | – | – | – |
| 2002 | 2 111 | 15 | 390 | 748 | 530 | 188 | 240 | – | – | – | – |
| 2003 | 2 136 | 24 | 442 | 708 | 586 | 152 | 224 | – | – | – | – |
| 2004 | 2 315 | 39 | 461 | 731 | 625 | 226 | 233 | – | – | – | – |
| 2005 | 2 078 | 24 | 446 | 592 | 556 | 248 | 212 | – | – | – | – |
| 2006 | 1 927 | 37 | 381 | 569 | 502 | 230 | 113 | 38 | 27 | 15 | 15 |
| 2007 | 1 985 | 24 | 343 | 579 | 525 | 291 | 110 | 51 | 25 | 18 | 19 |
| 2008 | 2 056 | 17 | 337 | 579 | 575 | 333 | 103 | 49 | 26 | 17 | 20 |
| 2009 | 1 909 | 14 | 298 | 539 | 492 | 342 | 107 | 55 | 25 | 19 | 18 |
| 2010 | 2 266 | 19 | 321 | 610 | 575 | 439 | 171 | 61 | 25 | 21 | 24 |
| 2011 | 2 313 | 14 | 302 | 560 | 628 | 432 | 213 | 66 | 33 | 28 | 37 |

na 100 000 obyvateľov / per 100 000 population

| | | | | | | | | | | | |
|------|------|-----|-------|-------|-------|------|------|------|-----|-----|-----|
| 2001 | 47,3 | 1,9 | 106,1 | 214,5 | 150,2 | 52,3 | 8,3 | – | – | – | – |
| 2002 | 39,1 | 1,4 | 87,1 | 157,3 | 126,4 | 51,0 | 9,2 | – | – | – | – |
| 2003 | 39,7 | 2,3 | 99,1 | 150,3 | 133,4 | 41,7 | 8,5 | – | – | – | – |
| 2004 | 43,0 | 4,1 | 106,9 | 158,5 | 134,9 | 58,7 | 8,7 | – | – | – | – |
| 2005 | 38,6 | 2,6 | 105,5 | 130,3 | 118,5 | 61,6 | 7,8 | – | – | – | – |
| 2006 | 35,7 | 4,2 | 94,4 | 127,8 | 106,9 | 52,5 | 31,1 | 10,0 | 6,8 | 3,7 | 1,2 |
| 2007 | 36,8 | 2,8 | 86,8 | 131,8 | 112,6 | 64,2 | 29,7 | 13,5 | 6,5 | 4,5 | 1,5 |
| 2008 | 38,0 | 2,0 | 87,3 | 133,9 | 124,4 | 71,8 | 26,7 | 13,2 | 6,8 | 4,2 | 1,6 |
| 2009 | 35,2 | 1,7 | 79,5 | 127,0 | 107,8 | 72,7 | 26,5 | 15,1 | 6,6 | 4,8 | 1,4 |
| 2010 | 41,7 | 2,3 | 89,4 | 147,1 | 127,4 | 92,8 | 40,6 | 16,9 | 6,6 | 5,3 | 1,8 |
| 2011 | 42,8 | 1,7 | 88,7 | 140,1 | 143,7 | 94,0 | 49,5 | 18,4 | 8,8 | 7,3 | 2,7 |

T 2 VÝVOJ HLÁSENÝCH DROGOVO ZÁVISLÝCH PACIENTOV PODĽA POHLAVIA A VEKOVÝCH SKUPÍN

DEVELOPMENT OF REPORTED DRUG ADDICTED PATIENTS ACCORDING TO SEX, AND AGE GROUPS

1. pokračovanie

1st continuation

| Rok | Spolu | v tom vo vekovej skupine | | | | | | | | | |
|-----|-------|--------------------------|---------|---------|---------|---------|---------|---------|---------|---------|-----|
| | | 0 – 14 | 15 – 19 | 20 – 24 | 25 – 29 | 30 – 34 | 35 – 39 | 40 – 44 | 45 – 49 | 50 – 54 | 55+ |

počet – muži / number – males

| | | | | | | | | | | | |
|------|-------|----|-----|-----|-----|-----|-----|----|----|----|----|
| 2001 | 2 005 | 18 | 356 | 829 | 512 | 146 | 144 | – | – | – | – |
| 2002 | 1 657 | 10 | 294 | 598 | 451 | 156 | 148 | – | – | – | – |
| 2003 | 1 651 | 16 | 328 | 575 | 485 | 129 | 118 | – | – | – | – |
| 2004 | 1 833 | 36 | 369 | 597 | 514 | 181 | 136 | – | – | – | – |
| 2005 | 1 656 | 20 | 361 | 477 | 467 | 203 | 128 | – | – | – | – |
| 2006 | 1 509 | 27 | 292 | 449 | 416 | 191 | 84 | 21 | 16 | 7 | 6 |
| 2007 | 1 586 | 20 | 273 | 467 | 436 | 240 | 86 | 32 | 13 | 11 | 8 |
| 2008 | 1 682 | 17 | 271 | 487 | 479 | 279 | 82 | 34 | 17 | 10 | 6 |
| 2009 | 1 525 | 13 | 241 | 439 | 397 | 278 | 91 | 39 | 14 | 8 | 5 |
| 2010 | 1 859 | 13 | 250 | 529 | 480 | 357 | 147 | 46 | 19 | 11 | 7 |
| 2011 | 1 896 | 12 | 235 | 474 | 524 | 374 | 174 | 50 | 18 | 14 | 21 |

na 100 000 mužov / per 100 000 males

| | | | | | | | | | | | |
|------|------|-----|-------|-------|-------|-------|------|------|------|-----|-----|
| 2001 | 76,3 | 3,3 | 155,6 | 342,8 | 240,5 | 78,4 | 11,9 | – | – | – | – |
| 2002 | 63,1 | 1,8 | 128,5 | 247,3 | 211,9 | 83,8 | 12,2 | – | – | – | – |
| 2003 | 63,1 | 3,0 | 144,0 | 239,6 | 217,6 | 70,0 | 9,7 | – | – | – | – |
| 2004 | 70,2 | 7,3 | 167,8 | 253,8 | 217,9 | 92,9 | 11,0 | – | – | – | – |
| 2005 | 63,4 | 4,2 | 167,5 | 214,4 | 195,4 | 99,5 | 10,3 | – | – | – | – |
| 2006 | 57,7 | 6,0 | 141,7 | 197,6 | 173,8 | 85,9 | 45,8 | 11,0 | 8,1 | 3,6 | 1,2 |
| 2007 | 60,5 | 4,5 | 135,3 | 208,4 | 183,3 | 104,0 | 45,8 | 16,9 | 6,7 | 5,6 | 1,5 |
| 2008 | 64,0 | 3,9 | 137,2 | 221,0 | 202,9 | 117,9 | 42,0 | 18,2 | 8,9 | 5,1 | 1,1 |
| 2009 | 57,9 | 3,0 | 125,7 | 202,9 | 170,2 | 115,7 | 44,4 | 21,3 | 7,4 | 4,1 | 0,9 |
| 2010 | 70,4 | 3,1 | 136,2 | 250,0 | 208,0 | 147,8 | 68,7 | 25,2 | 10,0 | 5,7 | 1,2 |
| 2011 | 72,1 | 2,8 | 135,0 | 232,8 | 234,2 | 158,4 | 79,3 | 27,6 | 9,6 | 7,4 | 3,6 |

T 2 VÝVOJ HLÁSENÝCH DROGOVO ZÁVISLÝCH PACIENTOV PODĽA POHLAVIA A VEKOVÝCH SKUPÍN

DEVELOPMENT OF REPORTED DRUG ADDICTED PATIENTS ACCORDING TO SEX, AND AGE GROUPS

dokončenie

End of table

| Rok Year | Spolu Total | v tom vo vekovej skupine / including in age group | | | | | | | | | |
|-------------|----------------|---|---------|---------|---------|---------|---------|---------|---------|---------|-----|
| | | 0 – 14 | 15 – 19 | 20 – 24 | 25 – 29 | 30 – 34 | 35 – 39 | 40 – 44 | 45 – 49 | 50 – 54 | 55+ |

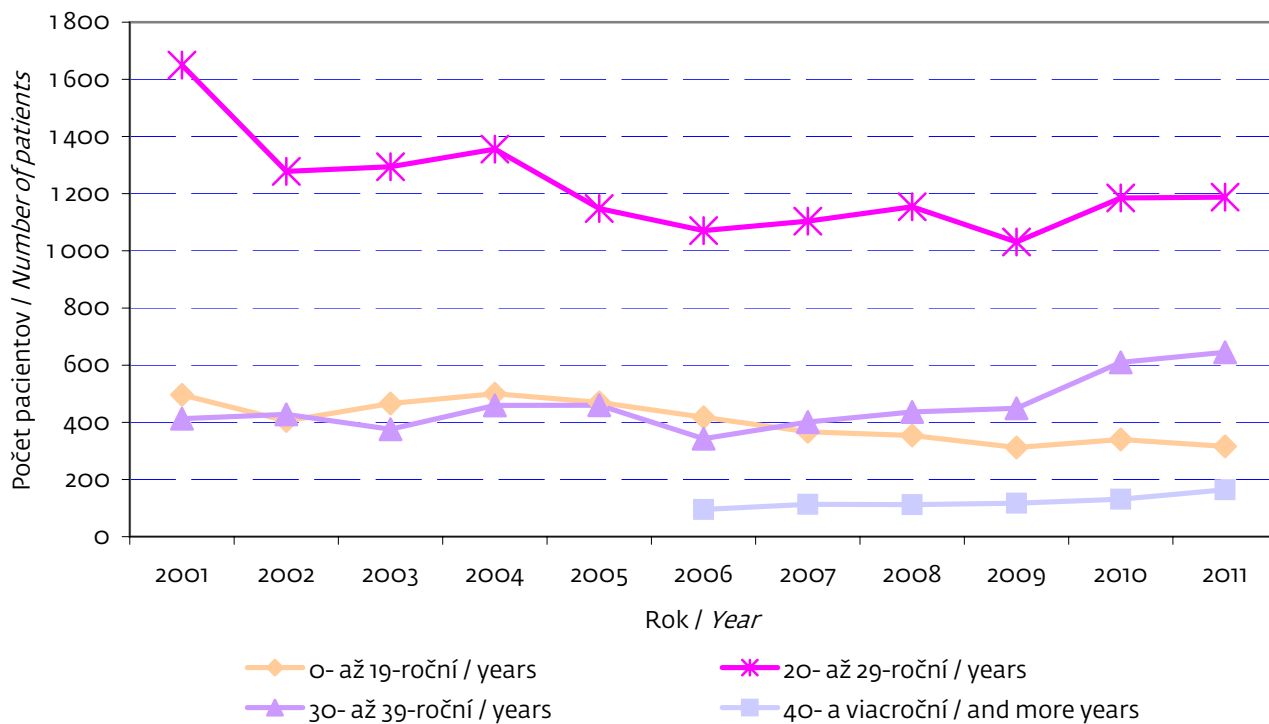
počet – ženy / number – females

| | | | | | | | | | | | |
|------|-----|----|-----|-----|-----|----|-----|----|----|----|----|
| 2001 | 554 | 3 | 119 | 191 | 118 | 47 | 76 | – | – | – | – |
| 2002 | 454 | 5 | 96 | 150 | 79 | 32 | 92 | – | – | – | – |
| 2003 | 485 | 8 | 114 | 133 | 101 | 23 | 106 | – | – | – | – |
| 2004 | 482 | 3 | 92 | 134 | 111 | 45 | 97 | – | – | – | – |
| 2005 | 422 | 4 | 85 | 115 | 89 | 45 | 84 | – | – | – | – |
| 2006 | 418 | 10 | 89 | 120 | 86 | 39 | 29 | 17 | 11 | 8 | 9 |
| 2007 | 399 | 4 | 70 | 112 | 89 | 51 | 24 | 19 | 12 | 7 | 11 |
| 2008 | 374 | – | 66 | 92 | 96 | 54 | 21 | 15 | 9 | 7 | 14 |
| 2009 | 384 | 1 | 57 | 100 | 95 | 64 | 16 | 16 | 11 | 11 | 13 |
| 2010 | 407 | 6 | 71 | 81 | 95 | 82 | 24 | 15 | 6 | 10 | 17 |
| 2011 | 417 | 2 | 67 | 86 | 104 | 58 | 39 | 16 | 15 | 14 | 16 |

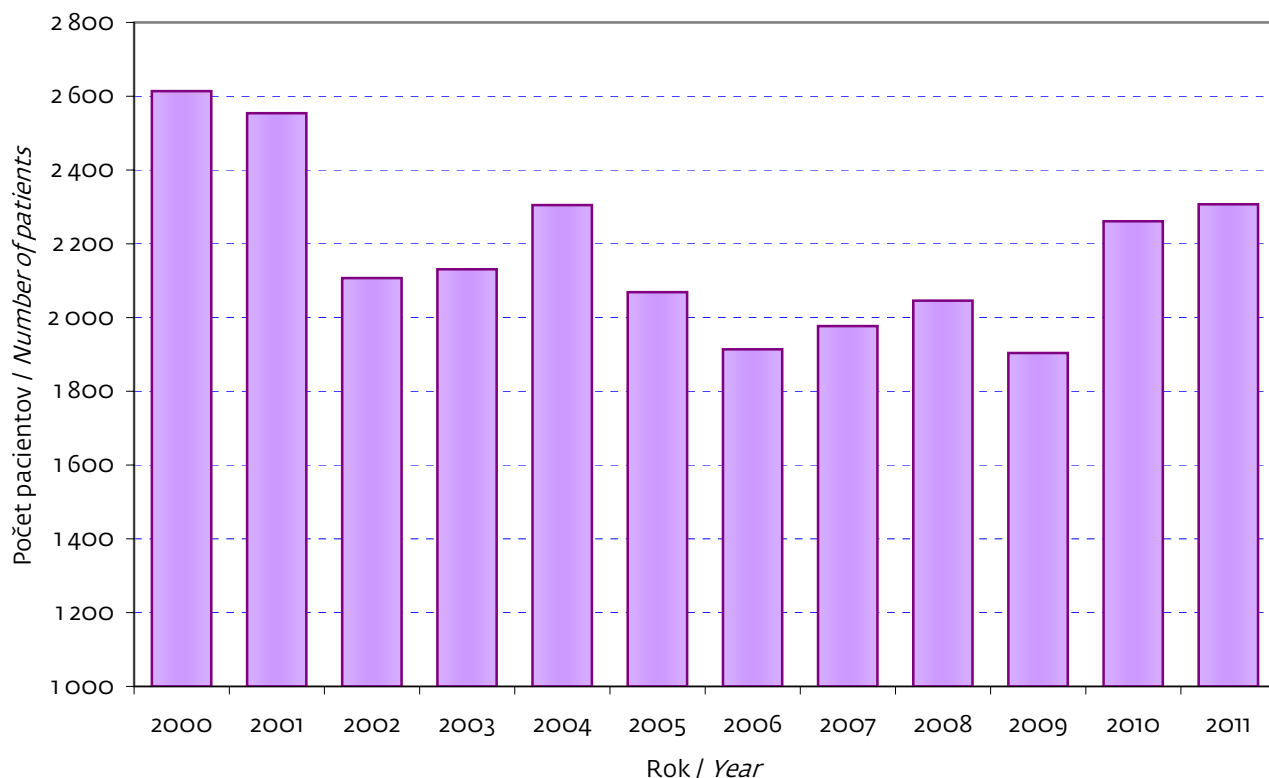
na 100 000 žien / per 100 000 females

| | | | | | | | | | | | |
|------|------|-----|------|------|------|------|------|------|-----|-----|-----|
| 2001 | 19,9 | 0,5 | 54,3 | 81,7 | 57,1 | 25,7 | 5,3 | – | – | – | – |
| 2002 | 16,4 | 1,0 | 43,8 | 64,2 | 38,3 | 17,6 | 6,5 | – | – | – | – |
| 2003 | 17,5 | 1,5 | 52,3 | 57,6 | 46,7 | 12,7 | 7,4 | – | – | – | – |
| 2004 | 17,4 | 0,6 | 43,5 | 59,3 | 48,8 | 23,7 | 6,7 | – | – | – | – |
| 2005 | 15,2 | 0,9 | 41,0 | 49,6 | 38,6 | 22,7 | 5,8 | – | – | – | – |
| 2006 | 15,1 | 2,3 | 45,1 | 55,1 | 37,4 | 18,1 | 16,1 | 8,9 | 5,6 | 3,9 | 1,3 |
| 2007 | 14,4 | 1,0 | 36,2 | 52,1 | 39,0 | 22,9 | 13,1 | 10,1 | 6,2 | 3,4 | 1,5 |
| 2008 | 13,5 | – | 35,0 | 43,4 | 42,5 | 23,8 | 11,1 | 8,1 | 4,7 | 3,4 | 1,9 |
| 2009 | 13,8 | 0,2 | 31,1 | 48,1 | 42,6 | 27,8 | 8,1 | 8,8 | 5,8 | 5,4 | 1,7 |
| 2010 | 14,6 | 1,5 | 40,4 | 39,9 | 43,1 | 35,4 | 11,6 | 8,4 | 3,1 | 5,0 | 2,2 |
| 2011 | 15,1 | 0,5 | 40,3 | 43,8 | 48,8 | 26,0 | 18,5 | 9,0 | 8,0 | 7,2 | 2,0 |

G 3 VÝVOJ POČTU LIEČENÝCH DROGOVO ZÁVISLÝCH PACIENTOV PODĽA VEKOVÝCH SKUPÍN
DEVELOPMENT OF NUMBER OF TREATED PATIENTS FROM DRUG ADDICTION ACCORDING TO AGE GROUPS



G 4 VÝVOJ POČTU LIEČENÝCH DROGOVO ZÁVISLÝCH PACIENTOV S TRVALÝM BYDLISKOM V SR
DEVELOPMENT OF NUMBER OF TREATED PATIENTS FROM DRUG ADDICTION WITH PERMANENT ADDRESS IN THE SR



T 3 VÝVOJ HLÁSENÝCH DROGOVO ZÁVISLÝCH PACIENTOV PODĽA ÚZEMIA TRVALÉHO BYDLISKA

DEVELOPMENT OF REPORTED DRUG ADDICTED PATIENTS ACCORDING TO TERRITORY OF PERMANENT ADDRESS

začatie

Beginning of table

| Územie trvalého bydliska Territory of permanent address | Rok / Year | | | | | | | |
|--|----------------|--------------|--------------|--------------|--------------|--------------|--------------|--------------|
| | 2000 | 2005 | 2006 | 2007 | 2008 | 2009 | 2010 | 2011 |
| | počet / number | | | | | | | |
| Slovenská republika | 2 614 | 2 069 | 1 914 | 1 977 | 2 046 | 1 904 | 2 261 | 2 307 |
| Bratislavský kraj | 1 355 | 825 | 797 | 685 | 688 | 594 | 683 | 684 |
| Bratislava I | 106 | 65 | 71 | 58 | 59 | 32 | 45 | 33 |
| Bratislava II | 365 | 200 | 224 | 165 | 213 | 192 | 171 | 175 |
| Bratislava III | 121 | 71 | 75 | 69 | 43 | 38 | 60 | 48 |
| Bratislava IV | 138 | 71 | 79 | 75 | 55 | 67 | 87 | 76 |
| Bratislava V | 525 | 277 | 234 | 215 | 189 | 159 | 171 | 190 |
| Malacky | 23 | 53 | 35 | 28 | 32 | 36 | 59 | 50 |
| Pezinok | 49 | 44 | 36 | 37 | 45 | 28 | 45 | 46 |
| Senec | 28 | 44 | 43 | 38 | 52 | 42 | 45 | 66 |
| Trnavský kraj | 290 | 222 | 198 | 245 | 298 | 278 | 281 | 301 |
| Dunajská Streda | 26 | 31 | 35 | 47 | 58 | 49 | 49 | 68 |
| Galanta | 91 | 53 | 42 | 70 | 80 | 88 | 77 | 88 |
| Hlohovec | 46 | 27 | 20 | 17 | 20 | 19 | 21 | 18 |
| Piešťany | 41 | 21 | 18 | 18 | 26 | 20 | 18 | 23 |
| Senica | 18 | 17 | 11 | 8 | 9 | 14 | 17 | 15 |
| Skalica | 13 | 17 | 10 | 25 | 10 | 23 | 23 | 18 |
| Trnava | 55 | 56 | 62 | 60 | 95 | 65 | 76 | 71 |
| Trenčiansky kraj | 208 | 182 | 123 | 176 | 214 | 241 | 262 | 250 |
| Bánovce nad Bebravou | 19 | 19 | 12 | 11 | 17 | 25 | 27 | 21 |
| Ilava | 24 | 31 | 14 | 12 | 13 | 25 | 24 | 32 |
| Myjava | 1 | 4 | 2 | 2 | 3 | 9 | 6 | 6 |
| Nové Mesto nad Váhom | 9 | 15 | 11 | 20 | 19 | 13 | 14 | 21 |
| Partizánske | 26 | 13 | 13 | 15 | 23 | 39 | 32 | 41 |
| Považská Bystrica | 28 | 17 | 10 | 22 | 29 | 23 | 38 | 15 |
| Prievidza | 42 | 46 | 33 | 56 | 69 | 62 | 59 | 55 |
| Púchov | 9 | 11 | 3 | 8 | 11 | 12 | 14 | 18 |
| Trenčín | 50 | 26 | 25 | 30 | 30 | 33 | 48 | 41 |
| Nitriansky kraj | 224 | 270 | 243 | 286 | 233 | 214 | 345 | 371 |
| Komárno | 18 | 41 | 20 | 39 | 23 | 24 | 46 | 34 |
| Levice | 37 | 25 | 38 | 39 | 34 | 29 | 46 | 56 |
| Nitra | 83 | 63 | 65 | 92 | 76 | 69 | 94 | 100 |
| Nové Zámky | 25 | 43 | 46 | 48 | 32 | 38 | 81 | 109 |
| Šaľa | 16 | 21 | 20 | 17 | 29 | 22 | 31 | 33 |
| Topoľčany | 37 | 71 | 50 | 44 | 33 | 22 | 38 | 31 |
| Zlaté Moravce | 8 | 6 | 4 | 7 | 6 | 10 | 9 | 8 |
| Žilinský kraj | 152 | 106 | 84 | 114 | 123 | 122 | 175 | 197 |
| Bytča | 1 | 3 | 3 | 2 | 2 | 3 | 4 | 4 |
| Čadca | 4 | 5 | 7 | 15 | 9 | 11 | 7 | 11 |
| Dolný Kubín | 3 | 5 | 1 | 2 | 1 | 3 | 6 | 8 |
| Kysucké Nové Mesto | 3 | 2 | 2 | 5 | – | 7 | 4 | 11 |
| Liptovský Mikuláš | 5 | 8 | 6 | 6 | 9 | 6 | 13 | 10 |
| Martin | 25 | 28 | 14 | 20 | 31 | 40 | 41 | 39 |
| Námestovo | 1 | 1 | 2 | 2 | 1 | 7 | 2 | 3 |

T 3 VÝVOJ HLÁSENÝCH DROGOVO ZÁVISLÝCH PACIENTOV PODĽA ÚZEMIA TRVALÉHO BYDLISKA

DEVELOPMENT OF REPORTED DRUG ADDICTED PATIENTS ACCORDING TO TERRITORY OF PERMANENT ADDRESS

dokončenie

End of table

| Územie trvalého bydliska Territory of permanent address | Rok / Year | | | | | | | |
|--|----------------|------------|------------|------------|------------|------------|------------|------------|
| | 2000 | 2005 | 2006 | 2007 | 2008 | 2009 | 2010 | 2011 |
| | počet / number | | | | | | | |
| Ružomberok | 10 | 9 | 5 | 5 | 15 | 6 | 9 | 14 |
| Turčianske Teplice | 1 | 4 | 4 | 2 | 1 | – | 1 | 2 |
| Tvrdošín | 2 | 3 | – | 3 | 4 | 5 | 9 | 5 |
| Žilina | 97 | 38 | 40 | 52 | 50 | 34 | 79 | 90 |
| Banskobystrický kraj | 160 | 239 | 239 | 217 | 222 | 228 | 249 | 196 |
| Banská Bystrica | 49 | 56 | 65 | 58 | 49 | 60 | 62 | 44 |
| Banská Štiavnica | 7 | 2 | 18 | 5 | 6 | 6 | 6 | 2 |
| Brezno | 3 | 22 | 13 | 12 | 16 | 15 | 13 | 10 |
| Detva | 1 | 5 | 8 | 2 | 6 | 5 | 6 | 4 |
| Krupina | 4 | 19 | 11 | 9 | 13 | 18 | 10 | 9 |
| Lučenec | 14 | 22 | 13 | 14 | 16 | 40 | 32 | 24 |
| Poltár | 1 | 2 | 1 | 3 | 2 | 4 | 4 | 6 |
| Revúca | 1 | 9 | 8 | 7 | 10 | 8 | 9 | 6 |
| Rimavská Sobota | 19 | 24 | 21 | 29 | 27 | 18 | 24 | 20 |
| Veľký Krtíš | 6 | 7 | 9 | 9 | 9 | 3 | 17 | 12 |
| Zvolen | 24 | 46 | 37 | 43 | 28 | 34 | 34 | 31 |
| Žarnovica | 2 | 2 | 2 | 1 | 3 | 4 | 6 | 4 |
| Žiar nad Hronom | 29 | 23 | 33 | 25 | 37 | 13 | 26 | 24 |
| Prešovský kraj | 60 | 66 | 52 | 69 | 68 | 83 | 77 | 83 |
| Bardejov | – | – | 5 | 5 | 3 | – | 1 | – |
| Humenné | 6 | 9 | 9 | 7 | 13 | 18 | 9 | 11 |
| Kežmarok | 8 | 6 | 5 | 11 | 5 | 7 | 8 | 8 |
| Levoča | 1 | 2 | 5 | – | 1 | 2 | 3 | 1 |
| Medzilaborce | 2 | – | 2 | – | 2 | 2 | 1 | 3 |
| Poprad | 11 | 6 | 5 | 14 | 8 | 13 | 5 | 19 |
| Prešov | 21 | 25 | 11 | 16 | 26 | 23 | 32 | 26 |
| Sabinov | 4 | 6 | – | 3 | 2 | 1 | 1 | 3 |
| Snina | 1 | 2 | 2 | 1 | 1 | 3 | 8 | 4 |
| Stará Ľubovňa | 1 | 3 | 3 | 2 | 3 | 2 | – | 1 |
| Stropkov | – | 1 | 1 | 3 | 1 | 1 | 3 | 2 |
| Svidník | 1 | 1 | 2 | 2 | 1 | 3 | 3 | 1 |
| Vranov nad Topľou | 4 | 5 | 2 | 5 | 2 | 8 | 3 | 4 |
| Košický kraj | 165 | 159 | 178 | 185 | 200 | 144 | 189 | 225 |
| Gelnica | – | – | – | 2 | – | 2 | 5 | 1 |
| Košice I | 29 | 43 | 39 | 24 | 22 | 29 | 33 | 53 |
| Košice II | 22 | 23 | 30 | 31 | 27 | 21 | 23 | 33 |
| Košice III | 18 | 8 | 17 | 38 | 35 | 19 | 23 | 24 |
| Košice IV | 30 | 20 | 18 | 25 | 26 | 20 | 35 | 22 |
| Košice-okolie | 7 | 8 | 14 | 17 | 24 | 11 | 15 | 15 |
| Michalovce | 14 | 7 | 8 | 6 | 9 | 8 | 18 | 24 |
| Rožňava | 8 | 18 | 24 | 16 | 24 | 11 | 8 | 9 |
| Sobrance | 3 | 1 | 2 | 2 | 1 | 2 | 3 | 2 |
| Spišská Nová Ves | 11 | 11 | 10 | 11 | 11 | 5 | 10 | 6 |
| Trebišov | 23 | 20 | 16 | 13 | 21 | 16 | 16 | 36 |

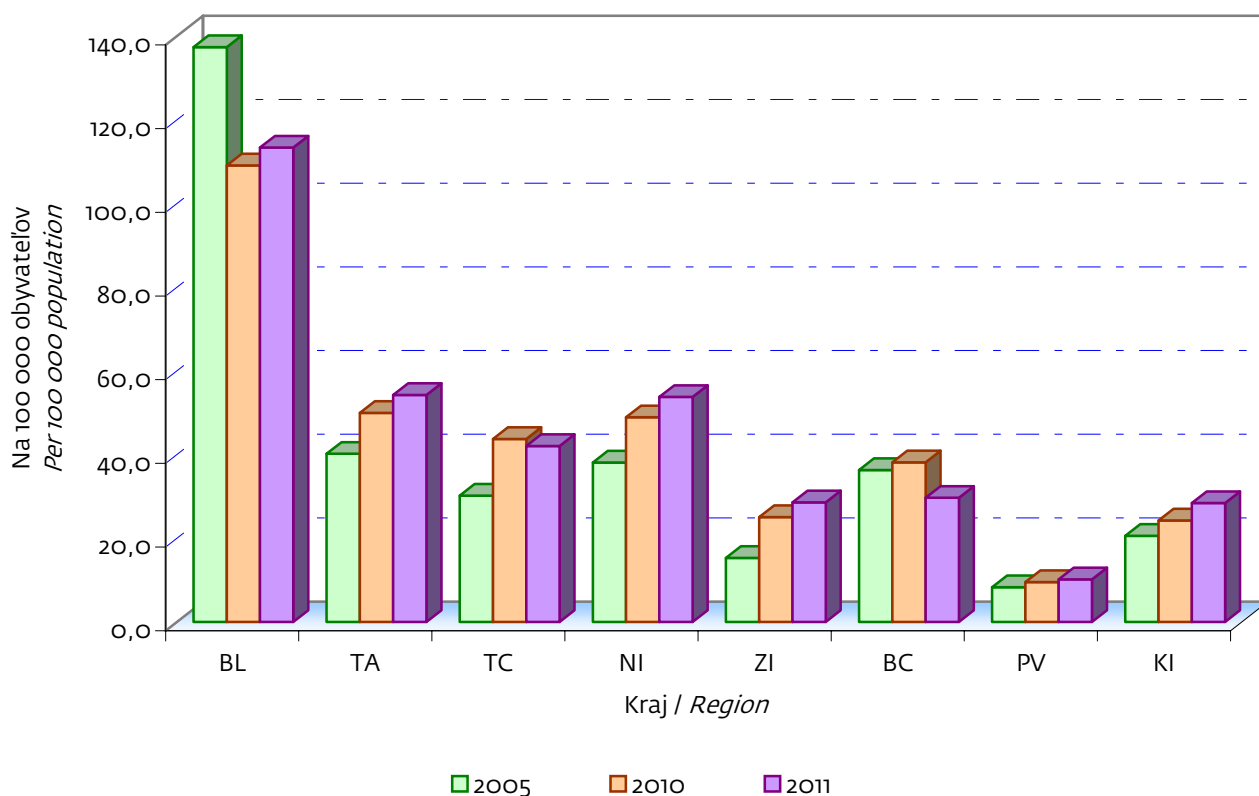
T 4 VÝVOJ DROGOVO ZÁVISLÝCH PACIENTOV PODĽA KRAJOV TRVALÉHO BYDLISKA NA 100 000 OBYVATEĽOV

DEVELOPMENT OF REPORTED DRUG ADDICTED PATIENTS ACCORDING TO REGIONS OF PERMANENT ADDRESS PER 100 000 INHABITANTS

| Kraj trvalého bydliska Regions of permanent address | Rok | | | | | | | |
|--|--|-------------|-------------|-------------|-------------|-------------|-------------|-------------|
| | 2000 | 2005 | 2006 | 2007 | 2008 | 2009 | 2010 | 2011 |
| | na 100 000 obyvateľov / per 100 000 population | | | | | | | |
| Slovenská republika | 48,4 | 38,4 | 35,5 | 36,6 | 37,8 | 35,1 | 41,6 | 42,7 |
| Bratislavský kraj | 219,6 | 137,4 | 131,8 | 112,5 | 112,1 | 95,9 | 109,1 | 113,4 |
| Trnavský kraj | 52,6 | 40,2 | 35,7 | 44,1 | 53,3 | 49,6 | 50,0 | 54,3 |
| Trenčiansky kraj | 34,2 | 30,2 | 20,5 | 29,3 | 35,7 | 40,2 | 43,7 | 42,1 |
| Nitriansky kraj | 31,3 | 38,1 | 34,3 | 40,5 | 33,0 | 30,3 | 48,9 | 53,8 |
| Žilinský kraj | 21,9 | 15,3 | 12,1 | 16,4 | 17,7 | 17,5 | 25,1 | 28,6 |
| Banskobystrický kraj | 24,2 | 36,3 | 36,3 | 33,1 | 33,9 | 34,9 | 38,1 | 29,7 |
| Prešovský kraj | 7,6 | 8,3 | 6,5 | 8,6 | 8,5 | 10,3 | 9,5 | 10,2 |
| Košický kraj | 21,5 | 20,6 | 23,0 | 23,9 | 25,8 | 18,5 | 24,3 | 28,4 |

G 5 PREPOČÍTANÝ POČET LIEČENÝCH DROGOVO ZÁVISLÝCH OSÔB PODĽA TRVALÉHO BYDLISKA

RECALCULATED NUMBER OF TREATED DRUG ADDICTED PERSONS ACCORDING TO PERMANENT ADDRESS



T 5 DROGOVO ZÁVISLÍ PACIENTI PODĽA POHLAVIA, VEKOVÝCH SKUPÍN A KRAJOV TRVALÉHO BYDLISKA

DRUG ADDICTED PATIENTS ACCORDING TO SEX, AGE GROUPS AND TERRITORY OF PERMANENT ADDRESS

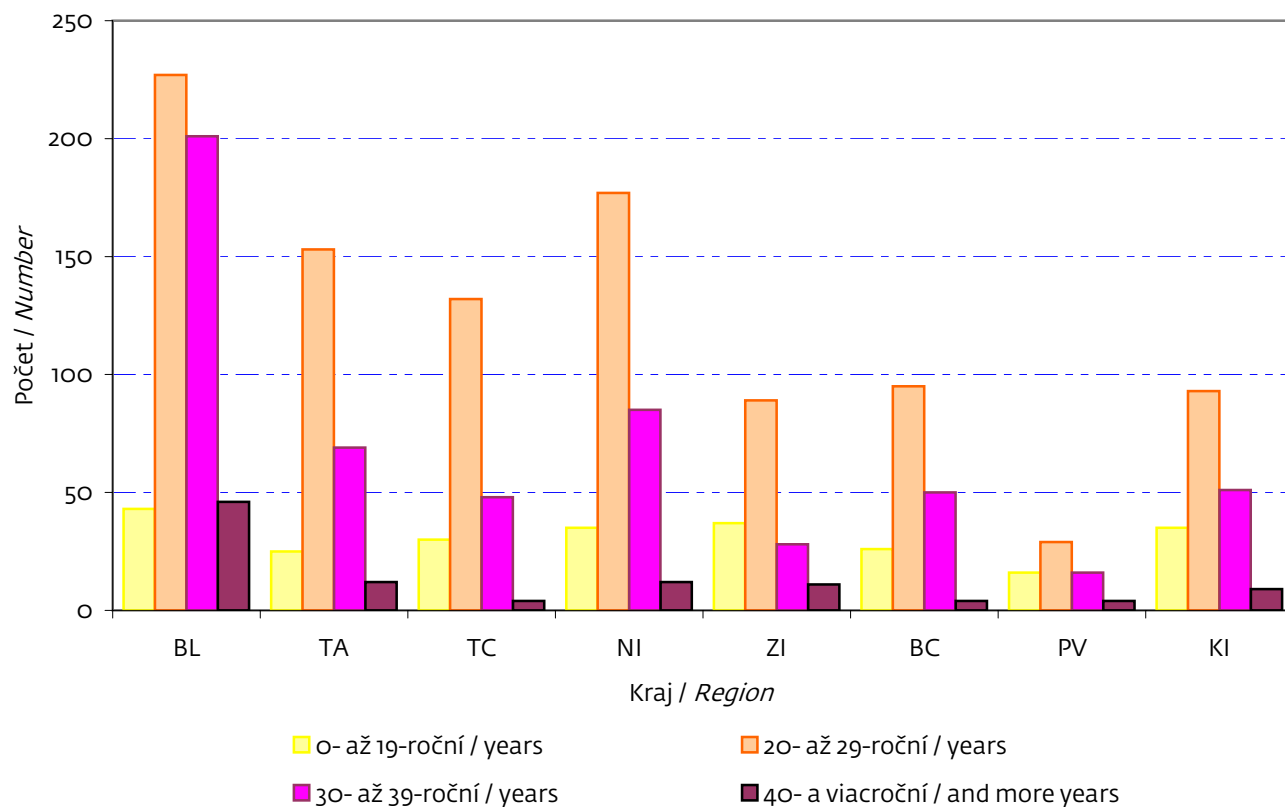
začatie

Beginning of table

| Územie trvalého bydliska | Úhrn Sum | Muži / Males | | | | | | | | | | |
|----------------------------|--------------|--------------|--------------------------|------------|------------|------------|------------|------------|-----------|-----------|-----------|-----------|
| | | spolu | v tom vo vekovej skupine | | | | | | | | | |
| | | | 0 – 14 | 15 – 19 | 20 – 24 | 25 – 29 | 30 – 34 | 35 – 39 | 40 – 44 | 45 – 49 | 50 – 54 | 55+ |
| Slovenská republika | 2 307 | 1 892 | 12 | 235 | 471 | 524 | 374 | 174 | 50 | 17 | 14 | 21 |
| Bratislavský kraj | 684 | 517 | 2 | 41 | 106 | 121 | 124 | 77 | 27 | 6 | 6 | 7 |
| Trnavský kraj | 301 | 259 | – | 25 | 60 | 93 | 49 | 20 | 5 | 2 | 2 | 3 |
| Trenčiansky kraj | 250 | 214 | – | 30 | 72 | 60 | 37 | 11 | 3 | 1 | – | – |
| Nitriansky kraj | 371 | 309 | 6 | 29 | 82 | 95 | 60 | 25 | 8 | – | – | 4 |
| Žilinský kraj | 197 | 165 | 2 | 35 | 53 | 36 | 19 | 9 | 4 | 3 | 3 | 1 |
| Banskobystrický kraj | 196 | 175 | – | 26 | 47 | 48 | 38 | 12 | 2 | 1 | – | 1 |
| Prešovský kraj | 83 | 65 | – | 16 | 15 | 14 | 13 | 3 | – | 2 | 1 | 1 |
| Košický kraj | 225 | 188 | 2 | 33 | 36 | 57 | 34 | 17 | 1 | 2 | 2 | 4 |

G 6 POČET LIEČENÝCH DROGOVO ZÁVISLÝCH MUŽOV PODĽA TRVALÉHO BYDLISKA

NUMBER OF TREATED DRUG ADDICTED MEN ACCORDING TO PERMANENT ADDRESS



T 5 DROGOVO ZÁVISLÍ PACIENTI PODĽA POHLAVIA, VEKOVÝCH SKUPÍN A KRAJOV TRVALÉHO BYDLISKA

DRUG ADDICTED PATIENTS ACCORDING TO SEX, AGE GROUPS AND TERRITORY OF PERMANENT ADDRESS

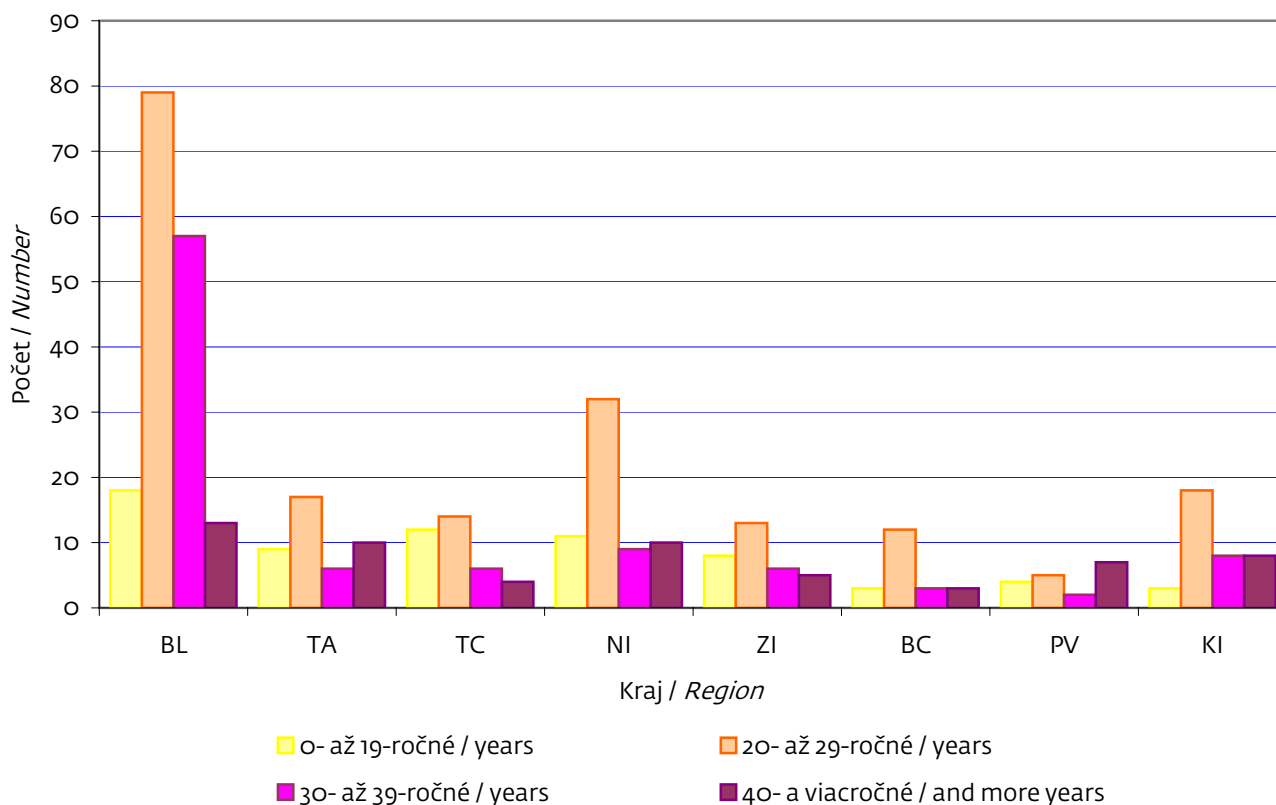
dokončenie

End of table

| Territory of permanent address | Ženy / Females | | | | | | | | | | |
|--------------------------------|----------------|------------------------|-----------|-----------|------------|-----------|-----------|-----------|-----------|-----------|-----------|
| | total | including in age group | | | | | | | | | |
| | | 0 – 14 | 15 – 19 | 20 – 24 | 25 – 29 | 30 – 34 | 35 – 39 | 40 – 44 | 45 – 49 | 50 – 54 | 55+ |
| Slovenská republika | 415 | 2 | 66 | 86 | 104 | 58 | 39 | 16 | 14 | 14 | 16 |
| Bratislavský kraj | 167 | – | 18 | 30 | 49 | 33 | 24 | 5 | 6 | 1 | 1 |
| Trnavský kraj | 42 | – | 9 | 10 | 7 | 4 | 2 | 2 | 4 | 3 | 1 |
| Trenčiansky kraj | 36 | – | 12 | 8 | 6 | 4 | 2 | – | – | 3 | 1 |
| Nitriansky kraj | 62 | 1 | 10 | 17 | 15 | 5 | 4 | 5 | 1 | 2 | 2 |
| Žilinský kraj | 32 | 1 | 7 | 4 | 9 | 4 | 2 | – | 1 | 3 | 1 |
| Banskobystrický kraj | 21 | – | 3 | 7 | 5 | 1 | 2 | – | – | – | 3 |
| Prešovský kraj | 18 | – | 4 | 3 | 2 | 2 | – | 3 | 1 | 1 | 2 |
| Košický kraj | 37 | – | 3 | 7 | 11 | 5 | 3 | 1 | 1 | 1 | 5 |

G 7 POČET LIEČENÝCH DROGOVO ZÁVISLÝCH ŽIEN PODĽA TRVALÉHO BYDLISKA

NUMBER OF TREATED DRUG ADDICTED WOMEN ACCORDING TO PERMANENT ADDRESS



T 6 DROGOVO ZÁVISLÍ PACIENTI PODĽA POHLAVIA, HLAVNÝCH SKUPÍN UŽÍVANEJ PRIMÁRNEJ DROGY A TRVALÉHO BYDLISKA

DRUG ADDICTED PATIENTS ACCORDING TO SEX, MAIN GROUPS OF USED PRIMARY DRUG AND REGION OF PERMANENT ADDRESS

začatie

Beginning of table

| Územie trvalého bydliska Territory of permanent address | Spolu Total | v tom podľa skupín užívanej drogy in hoc according to groups of used drug | | | | | | | |
|--|----------------|--|--|--|---------------------------|---|-------------------------------------|---------------------|--|
| | | heroín ¹⁾ heroin ¹⁾ | ostatné druhy opiátových drog other opiates | kokaín ²⁾ kokain ²⁾ | stimulanciá stimulants | hypnotiká a sedatíva hypnotics and sedatives | prchavé látky volatile inhalants | kanabis cannabis | kombinácia psychoaktívnych látok ³⁾ combination of psychoactive substances ³⁾ |

počet – spolu / number – total

| Slovenská republika | 2 307 | 534 | 154 | 17 | 786 | 88 | 75 | 392 | 261 |
|----------------------|-------|-----|-----|----|-----|----|----|-----|-----|
| Bratislavský kraj | 684 | 284 | 28 | 8 | 234 | 9 | 2 | 76 | 43 |
| Trnavský kraj | 301 | 72 | 45 | – | 82 | 10 | 5 | 29 | 58 |
| Trenčiansky kraj | 250 | 48 | 7 | 1 | 96 | 8 | 8 | 56 | 26 |
| Nitriansky kraj | 371 | 73 | 16 | 4 | 121 | 20 | 19 | 60 | 58 |
| Žilinský kraj | 197 | 10 | 3 | 1 | 99 | 13 | 7 | 51 | 13 |
| Banskobystrický kraj | 196 | 38 | 8 | – | 73 | 7 | 6 | 38 | 26 |
| Prešovský kraj | 83 | 3 | 9 | 1 | 18 | 4 | 4 | 21 | 23 |
| Košický kraj | 225 | 6 | 38 | 2 | 63 | 17 | 24 | 61 | 14 |

na 100 000 obyvateľov / per 100 000 population

| Slovenská republika | 42,7 | 9,9 | 2,9 | 0,3 | 14,6 | 1,6 | 1,4 | 7,3 | 4,8 |
|----------------------|-------|------|-----|-----|------|-----|-----|------|------|
| Bratislavský kraj | 113,4 | 47,1 | 4,6 | 1,3 | 38,8 | 1,5 | 0,3 | 12,6 | 7,1 |
| Trnavský kraj | 54,3 | 13,0 | 8,1 | – | 14,8 | 1,8 | 0,9 | 5,2 | 10,5 |
| Trenčiansky kraj | 42,1 | 8,1 | 1,2 | 0,2 | 16,2 | 1,3 | 1,3 | 9,4 | 4,4 |
| Nitriansky kraj | 53,8 | 10,6 | 2,3 | 0,6 | 17,5 | 2,9 | 2,8 | 8,7 | 8,4 |
| Žilinský kraj | 28,6 | 1,5 | 0,4 | 0,1 | 14,4 | 1,9 | 1,0 | 7,4 | 1,9 |
| Banskobystrický kraj | 29,7 | 5,8 | 1,2 | – | 11,1 | 1,1 | 0,9 | 5,8 | 3,9 |
| Prešovský kraj | 10,2 | 0,4 | 1,1 | 0,1 | 2,2 | 0,5 | 0,5 | 2,6 | 2,8 |
| Košický kraj | 28,4 | 0,8 | 4,8 | 0,3 | 8,0 | 2,1 | 3,0 | 7,7 | 1,8 |

¹⁾ heroín / Heroin – 111, 164²⁾ kokaín / Kokain – 210, 211, 212, 213³⁾ kombinácia psychoaktívnych látok vykazovaná samostatne diagnózou F19 (zmena metodiky od roku 2006)³⁾ The combination of psychoactive substances reported independently by diagnosis F19 (change of methodics since the year 2006)

T 6 DROGOVO ZÁVISLÍ PACIENTI PODĽA POHLAVIA, HLAVNÝCH SKUPÍN UŽÍVANEJ PRIMÁRNEJ DROGY A TRVALÉHO BYDLISKA

DRUG ADDICTED PATIENTS ACCORDING TO SEX, MAIN GROUPS OF USED PRIMARY DRUG AND REGION OF PERMANENT ADDRESS

1. pokračovanie

1st continuation

| Územie trvalého bydliska Territory of permanent address | Spolu Total | v tom podľa skupín užívanej drogy in hoc according to groups of used drug | | | | | | | |
|--|----------------|--|--|--|---------------------------|---|-------------------------------------|---------------------|--|
| | | heroín ¹⁾ heroin ¹⁾ | ostatné druhy opiátových drog other opiates | kokaín ²⁾ kokain ²⁾ | stimulanciá stimulants | hypnotiká a sedatíva hypnotics and sedatives | prchavé látky volatile inhalants | kanabis cannabis | kombinácia psychoaktívnych látok ³⁾ combination of psychoactive substances ³⁾ |

počet – muži / number – males

| | | | | | | | | | |
|----------------------------|--------------|------------|------------|-----------|------------|-----------|-----------|------------|------------|
| Slovenská republika | 1 892 | 420 | 126 | 14 | 636 | 46 | 67 | 362 | 221 |
| Bratislavský kraj | 517 | 202 | 19 | 7 | 182 | 7 | 2 | 67 | 31 |
| Trnavský kraj | 259 | 60 | 42 | – | 69 | 5 | 5 | 25 | 53 |
| Trenčiansky kraj | 214 | 47 | 6 | 1 | 77 | 1 | 7 | 51 | 24 |
| Nitriansky kraj | 309 | 62 | 14 | 2 | 97 | 9 | 19 | 55 | 51 |
| Žilinský kraj | 165 | 8 | 2 | 1 | 79 | 9 | 5 | 50 | 11 |
| Banskobystrický kraj | 175 | 34 | 6 | – | 63 | 3 | 6 | 38 | 25 |
| Prešovský kraj | 65 | 1 | 8 | 1 | 17 | 3 | 3 | 17 | 15 |
| Košický kraj | 188 | 6 | 29 | 2 | 52 | 9 | 20 | 59 | 11 |

na 100 000 mužov / per 100 000 males

| | | | | | | | | | |
|----------------------------|-------------|-------------|------------|------------|-------------|------------|------------|-------------|------------|
| Slovenská republika | 72,0 | 16,0 | 4,8 | 0,5 | 24,2 | 1,8 | 2,5 | 13,8 | 8,4 |
| Bratislavský kraj | 181,0 | 70,7 | 6,7 | 2,5 | 63,7 | 2,5 | 0,7 | 23,5 | 10,9 |
| Trnavský kraj | 95,6 | 22,1 | 15,5 | – | 25,5 | 1,8 | 1,8 | 9,2 | 19,6 |
| Trenčiansky kraj | 73,4 | 16,1 | 2,1 | 0,3 | 26,4 | 0,3 | 2,4 | 17,5 | 8,2 |
| Nitriansky kraj | 92,4 | 18,5 | 4,2 | 0,6 | 29,0 | 2,7 | 5,7 | 16,4 | 15,2 |
| Žilinský kraj | 48,8 | 2,4 | 0,6 | 0,3 | 23,4 | 2,7 | 1,5 | 14,8 | 3,3 |
| Banskobystrický kraj | 54,7 | 10,6 | 1,9 | – | 19,7 | 0,9 | 1,9 | 11,9 | 7,8 |
| Prešovský kraj | 16,2 | 0,2 | 2,0 | 0,2 | 4,2 | 0,7 | 0,7 | 4,2 | 3,7 |
| Košický kraj | 48,7 | 1,6 | 7,5 | 0,5 | 13,5 | 2,3 | 5,2 | 15,3 | 2,8 |

¹⁾ heroín / Heroin – 111, 164²⁾ kokaín / Kokain – 210, 211, 212, 213³⁾ kombinácia psychoaktívnych látok vykazovaná samostatne diagnózou F19 (zmena metodiky od roku 2006)³⁾ The combination of psychoactive substances reported independently by diagnosis F19 (change of methodics since the year 2006)

T 6 DROGOVO ZÁVISLÍ PACIENTI PODĽA POHLAVIA, HLAVNÝCH SKUPÍN UŽÍVANEJ PRIMÁRNEJ DROGY A TRVALÉHO BYDLISKA

DRUG ADDICTED PATIENTS ACCORDING TO SEX, MAIN GROUPS OF USED PRIMARY DRUG AND REGION OF PERMANENT ADDRESS

dokončenie

End of table

| Územie trvalého bydliska Territory of permanent address | Spolu Total | v tom podľa skupín užívanej drogy in hoc according to groups of used drug | | | | | | | |
|--|----------------|--|--|--|---------------------------|---|-------------------------------------|---------------------|--|
| | | heroín ¹⁾ heroin ¹⁾ | ostatné druhy opiátových drog other opiates | kokaín ²⁾ kokain ²⁾ | stimulanciá stimulants | hypnotiká a sedatíva hypnotics and sedatives | prchavé látky volatile inhalants | kanabis cannabis | kombinácia psychoaktívnych látok ³⁾ combination of psychoactive substances ³⁾ |

počet – ženy / number – females

| Slovenská republika | 415 | 114 | 28 | 3 | 150 | 42 | 8 | 30 | 40 |
|----------------------|-----|-----|----|---|-----|----|---|----|----|
| Bratislavský kraj | 167 | 82 | 9 | 1 | 52 | 2 | – | 9 | 12 |
| Trnavský kraj | 42 | 12 | 3 | – | 13 | 5 | – | 4 | 5 |
| Trenčiansky kraj | 36 | 1 | 1 | – | 19 | 7 | 1 | 5 | 2 |
| Nitriansky kraj | 62 | 11 | 2 | 2 | 24 | 11 | – | 5 | 7 |
| Žilinský kraj | 32 | 2 | 1 | – | 20 | 4 | 2 | 1 | 2 |
| Banskobystrický kraj | 21 | 4 | 2 | – | 10 | 4 | – | – | 1 |
| Prešovský kraj | 18 | 2 | 1 | – | 1 | 1 | 1 | 4 | 8 |
| Košický kraj | 37 | – | 9 | – | 11 | 8 | 4 | 2 | 3 |

na 100 000 žien / per 100 000 females

| Slovenská republika | 15,0 | 4,1 | 1,0 | 0,1 | 5,4 | 1,5 | 0,3 | 1,1 | 1,4 |
|----------------------|------|------|-----|-----|------|-----|-----|-----|-----|
| Bratislavský kraj | 52,6 | 25,8 | 2,8 | 0,3 | 16,4 | 0,6 | – | 2,8 | 3,8 |
| Trnavský kraj | 14,8 | 4,2 | 1,1 | – | 4,6 | 1,8 | – | 1,4 | 1,8 |
| Trenčiansky kraj | 11,9 | 0,3 | 0,3 | – | 6,3 | 2,3 | 0,3 | 1,7 | 0,7 |
| Nitriansky kraj | 17,4 | 3,1 | 0,6 | 0,6 | 6,8 | 3,1 | – | 1,4 | 2,0 |
| Žilinský kraj | 9,1 | 0,6 | 0,3 | – | 5,7 | 1,1 | 0,6 | 0,3 | 0,6 |
| Banskobystrický kraj | 6,2 | 1,2 | 0,6 | – | 2,9 | 1,2 | – | – | 0,3 |
| Prešovský kraj | 4,4 | 0,5 | 0,2 | – | 0,2 | 0,2 | 0,2 | 1,0 | 1,9 |
| Košický kraj | 9,1 | – | 2,2 | – | 2,7 | 2,0 | 1,0 | 0,5 | 0,7 |

¹⁾ heroín / Heroin – 111, 164²⁾ kokaín / Kokain – 210, 211, 212, 213³⁾ kombinácia psychoaktívnych látok vykazovaná samostatne diagnózou F19 (zmena metodiky od roku 2006)³⁾ The combination of psychoactive substances reported independently by diagnosis F19 (change of methodics since the year 2006)

T 7 DROGOVO ZÁVISLÍ PACIENTI PODĽA POHLAVIA, REZORTU A ÚZEMIA ZDRAVOTNÍCKEHO ZARIADENIA

DRUG ADDICTED PATIENTS ACCORDING TO SEX, SECTOR AND TERRITORY OF HEALTH FACILITY

začatie

Beginning of table

| Územie zdravotníckeho zariadenia Territory of health facility | Spolu Total | | Rezort Ministerstva zdravotníctva SR Sector of The Ministry of Health of The Slovak Republic ¹⁾ | | Rezort Ministerstva spravodlivosti SR Sector of The Ministry of Justice of The Slovak Republic | |
|--|----------------|------------|---|------------|---|-----------|
| | muži | ženy | males | females | muži | ženy |
| Slovenská republika | 1 896 | 417 | 1 304 | 335 | 592 | 82 |
| Bratislavský kraj | 645 | 175 | 429 | 134 | 216 | 41 |
| Bratislava I | 223 | 42 | 7 | 1 | 216 | 41 |
| Bratislava II | 276 | 103 | 276 | 103 | – | – |
| Bratislava III | 20 | 8 | 20 | 8 | – | – |
| Bratislava IV | – | – | – | – | – | – |
| Bratislava V | 21 | 7 | 21 | 7 | – | – |
| Malacky | 2 | 1 | 2 | 1 | – | – |
| Pezinok | 95 | 12 | 95 | 12 | – | – |
| Senec | 8 | 2 | 8 | 2 | – | – |
| Trnavský kraj | 138 | 16 | 40 | 10 | 98 | 6 |
| Dunajská Streda | – | – | – | – | – | – |
| Galanta | 22 | 6 | 22 | 6 | – | – |
| Hlohovec | 95 | 6 | – | – | 95 | 6 |
| Piešťany | – | – | – | – | – | – |
| Senica | 1 | – | 1 | – | – | – |
| Skalica | – | 1 | – | 1 | – | – |
| Trnava | 20 | 3 | 17 | 3 | 3 | – |
| Trenčiansky kraj | 115 | 25 | 50 | 14 | 65 | 11 |
| Bánovce nad Bebravou | 3 | – | 3 | – | – | – |
| Ilava | 66 | 5 | 12 | 3 | 54 | 2 |
| Myjava | – | – | – | – | – | – |
| Nové Mesto nad Váhom | 9 | 1 | 9 | 1 | – | – |
| Partizánske | 4 | – | 4 | – | – | – |
| Považská Bystrica | 5 | 2 | 5 | 2 | – | – |
| Prievidza | 8 | 2 | 8 | 2 | – | – |
| Púchov | 1 | 1 | 1 | 1 | – | – |
| Trenčín | 19 | 14 | 8 | 5 | 11 | 9 |

¹⁾ z dôvodu ochrany práv klientov, pre nízky počet liečených v zdravotníckych zariadeniach rezortov MO SR, MV SR a MDPaT SR, je tento počet zahrnutý v rezorte MZ SR / to protect rights of clients and due to low reported number of treated patients in health care establishments of sector of Ministry of Defence of the SR, Ministry of Justice of the SR, Ministry of Transport, Posts and Telecommunications of the SR, this reported number is included in sector of Ministry of Health of the SR

T 7 DROGOVO ZÁVISLÍ PACIENTI PODĽA POHLAVIA, REZORTU A ÚZEMIA ZDRAVOTNÍCKEHO ZARIADENIA

DRUG ADDICTED PATIENTS ACCORDING TO SEX, SECTOR AND TERRITORY OF HEALTH FACILITY

1. pokračovanie

1st continuation

| Územie zdravotníckeho zariadenia | Spolu | | Rezort Ministerstva zdravotníctva SR ¹⁾ | | Rezort Ministerstva spravodlivosti SR | |
|----------------------------------|------------|-----------|--|-----------|---------------------------------------|-----------|
| | muži | ženy | males | females | muži | ženy |
| Nitriansky kraj | 331 | 73 | 274 | 64 | 57 | 9 |
| Komárno | – | – | – | – | – | – |
| Levice | 48 | 12 | 48 | 12 | – | – |
| Nitra | 199 | 49 | 142 | 40 | 57 | 9 |
| Nové Zámky | 75 | 8 | 75 | 8 | – | – |
| Šaľa | 5 | 4 | 5 | 4 | – | – |
| Topoľčany | 4 | – | 4 | – | – | – |
| Zlaté Moravce | – | – | – | – | – | – |
| Žilinský kraj | 186 | 34 | 102 | 23 | 84 | 11 |
| Bytča | – | – | – | – | – | – |
| Čadca | 1 | – | 1 | – | – | – |
| Dolný Kubín | – | – | – | – | – | – |
| Kysucké Nové Mesto | – | – | – | – | – | – |
| Liptovský Mikuláš | 4 | 1 | 4 | 1 | – | – |
| Martin | 27 | 5 | 12 | 5 | 15 | – |
| Námestovo | – | – | – | – | – | – |
| Ružomberok | 6 | 2 | 6 | 2 | – | – |
| Turčianske Teplice | – | – | – | – | – | – |
| Tvrdošín | – | – | – | – | – | – |
| Žilina | 148 | 26 | 79 | 15 | 69 | 11 |
| Banskobystrický kraj | 266 | 46 | 218 | 44 | 48 | 2 |
| Banská Bystrica | 116 | 13 | 68 | 11 | 48 | 2 |
| Banská Štiavnica | – | – | – | – | – | – |
| Brezno | – | – | – | – | – | – |
| Detva | – | – | – | – | – | – |
| Krupina | 2 | – | 2 | – | – | – |
| Lučenec | 1 | – | 1 | – | – | – |
| Poltár | – | – | – | – | – | – |
| Revúca | 114 | 26 | 114 | 26 | – | – |
| Rimavská Sobota | 17 | 3 | 17 | 3 | – | – |
| Veľký Krtíš | – | – | – | – | – | – |
| Zvolen | 3 | 1 | 3 | 1 | – | – |
| Žarnovica | – | – | – | – | – | – |
| Žiar nad Hronom | 13 | 3 | 13 | 3 | – | – |

¹⁾ z dôvodu ochrany práv klientov, pre nízky počet liečených v zdravotníckych zariadeniach rezortov MO SR, MV SR a MDPaT SR, je tento počet zahrnutý v rezorte MZ SR

T 7 DROGOVO ZÁVISLÍ PACIENTI PODĽA POHLAVIA, REZORTU A ÚZEMIA ZDRAVOTNÍCKEHO ZARIADENIA

DRUG ADDICTED PATIENTS ACCORDING TO SEX, SECTOR AND TERRITORY OF HEALTH FACILITY

dokončenie

End of table

| Territory of health facility | Total | | Sector of The Ministry of Health of The Slovak Republic ¹⁾ | | Sector of The Ministry of Justice of The Slovak Republic | |
|------------------------------|------------|-----------|---|-----------|--|----------|
| | muži | ženy | males | females | muži | ženy |
| Prešovský kraj | 16 | 6 | 15 | 6 | 1 | – |
| Bardejov | – | – | – | – | – | – |
| Humenné | – | – | – | – | – | – |
| Kežmarok | 1 | – | 1 | – | – | – |
| Levoča | 11 | 6 | 11 | 6 | – | – |
| Medzilaborce | – | – | – | – | – | – |
| Poprad | – | – | – | – | – | – |
| Prešov | 3 | – | 2 | – | 1 | – |
| Sabinov | 1 | – | 1 | – | – | – |
| Snina | – | – | – | – | – | – |
| Stará Ľubovňa | – | – | – | – | – | – |
| Stropkov | – | – | – | – | – | – |
| Svidník | – | – | – | – | – | – |
| Vranov nad Topľou | – | – | – | – | – | – |
| Košický kraj | 199 | 42 | 176 | 40 | 23 | 2 |
| Gelnica | – | – | – | – | – | – |
| Košice I | 23 | 3 | – | 1 | 23 | 2 |
| Košice II | 4 | 1 | 4 | 1 | – | – |
| Košice III | 1 | 1 | 1 | 1 | – | – |
| Košice IV | 120 | 26 | 120 | 26 | – | – |
| Košice-okolie | – | – | – | – | – | – |
| Michalovce | 24 | 3 | 24 | 3 | – | – |
| Rožňava | 11 | 1 | 11 | 1 | – | – |
| Sobrance | – | – | – | – | – | – |
| Spišská Nová Ves | – | – | – | – | – | – |
| Trebišov | 16 | 7 | 16 | 7 | – | – |

¹⁾ to protect rights of clients and due to low reported number of treated patients in health care establishments of sector of Ministry of Defence of the SR, Ministry of Justice of the SR, Ministry of Transport, Posts and Telecommunications of the SR, this reported number is included in sector of Ministry of Health of the SR

T 8 DROGOVO ZÁVISLÍ PACIENTI PODĽA POHLAVIA, VEKOVÝCH SKUPÍN A UŽÍVANEJ PRIMÁRNEJ DROGY ¹⁾

DRUG ADDICTED PATIENTS ACCORDING TO SEX, AGE GROUPS AND USED PRIMARY DRUG ¹⁾

začatie

Beginning of table

| Užívaná primárna droga | Úhrn (muži a ženy) Sum (males and females) | Muži | | | | |
|---|---|--------------|----------------|------------|------------|------------|
| | | spolu | veková skupina | | | |
| | | | 0 – 14 | 15 – 19 | 20 – 24 | 25 – 29 |
| Celkom | 2 313 | 1 896 | 12 | 235 | 474 | 524 |
| Spolu: opiáty | 691 | 548 | – | 19 | 74 | 157 |
| heroín, diamorfin (získaný na ulici/nelekárske užívanie) | 462 | 362 | – | 6 | 46 | 98 |
| morfin (získaný na ulici/nelekárske užívanie) | 29 | 19 | – | 1 | 1 | 6 |
| ópium (získaný na ulici/nelekárske užívanie) | 1 | 1 | – | – | – | 1 |
| domáca výroba zmesí (odvarov) z makovice | 2 | 2 | – | – | – | – |
| nešpecifikovaný kodeín, kodeínový preparát | 1 | – | – | – | – | – |
| hydrokodeín (získaný na ulici/nelekárske užívanie) | 3 | 2 | – | 1 | – | – |
| iná špecifikovaná forma kodeínu alebo preparátu | 1 | 1 | – | – | – | – |
| nešpecifikovaný syntetický opiát | 4 | 3 | – | 2 | 1 | – |
| petidín (získaný na ulici/nelekárske užívanie) | 49 | 47 | – | 4 | 10 | 19 |
| iný špecifikovaný syntetický opiát (DOLSIN) | 9 | 6 | – | 3 | – | 2 |
| nešpecifikovaný agonista-antagonista | 1 | – | – | – | – | – |
| buprenorfín (získaný na ulici/nelekárske užívanie) | 4 | 3 | – | 1 | 1 | 1 |
| pentazocín (FORTRAL) (získaný na ulici/nelekárske užívanie) | 25 | 21 | – | – | 1 | 13 |
| iný špecifikovaný opiát agonista-antagonista (BEFORAL) | 1 | – | – | – | – | – |
| nešpecifikovaná opiátová náhrada | 1 | 1 | – | – | – | – |
| metadón (náhradný opiát/opioid užívaný ako súčasť protidrogovej liečby) | 2 | 2 | – | – | – | 1 |
| buprenorfín | 3 | 3 | – | – | 1 | – |
| heroín (náhradný opiát/opioid užívaný ako súčasť protidrogovej liečby) | 74 | 60 | – | – | 11 | 12 |
| iný špecifikovaný druh opiátovej drogy | 19 | 15 | – | 1 | 2 | 4 |
| Spolu: kokaín | 17 | 14 | – | 1 | 2 | 4 |
| nešpecifikovaný kokaín | 5 | 4 | – | – | – | 1 |
| kokaín hydrochlorid | 9 | 7 | – | – | 2 | 3 |
| iná špecifikovaná forma kokaínu (napr. coca paste) | 3 | 3 | – | 1 | – | – |

¹⁾ prehľad obsahuje počet všetkých hlásených drogovo závislých pacientov vrátane cudzích štátnych príslušníkov a pacientov s neznámou štátnou príslušnosťou

T 8 DROGOVO ZÁVISLÍ PACIENTI PODĽA POHLAVIA, VEKOVÝCH SKUPÍN A UŽÍVANEJ PRIMÁRNEJ DROGY ¹⁾

 DRUG ADDICTED PATIENTS ACCORDING TO SEX, AGE GROUPS AND USED PRIMARY DRUG ¹⁾

1. pokračovanie

1st continuation

| Males | | | | | | Using primary drug |
|------------|------------|-----------|-----------|-----------|-----------|--|
| age group | | | | | | |
| 30 – 34 | 35 – 39 | 40 – 44 | 45 – 49 | 50 – 54 | 55+ | |
| 374 | 174 | 50 | 18 | 14 | 21 | Total |
| 156 | 92 | 27 | 9 | 6 | 8 | Total: opiate |
| 110 | 69 | 19 | 5 | 4 | 5 | heroin, diamorphine (obtained in the street/illegal use) |
| 4 | 3 | 2 | – | 1 | 1 | morphine (obtained in the street/illegal use) |
| – | – | – | – | – | – | opium (obtained in the street/illegal use) |
| 2 | – | – | – | – | – | home production of medley (decoctions) |
| – | – | – | – | – | – | inspecified codeine or codeine preparation |
| – | – | 1 | – | – | – | hydrocodeine (acquired in the street/non-medical use) |
| – | – | 1 | – | – | – | other specified form of codeine or preparate |
| – | – | – | – | – | – | inspecified synthetic opiate |
| 12 | 1 | – | 1 | – | – | petidin (obtained in the street/illegal use) |
| 1 | – | – | – | – | – | different (specified) synthetic opiate (DOLSIN) |
| – | – | – | – | – | – | inspecified agonist-antagonist |
| – | – | – | – | – | – | buprenorfin (obtained in the street/illegal use) |
| 3 | 3 | 1 | – | – | – | pentazocin (FORTRAL) (obtained in the street/illegal use) |
| – | – | – | – | – | – | different (specified) opiate agonist-antagonist (BEFORAL) |
| – | – | – | – | – | 1 | inspecified opiate substitute |
| – | 1 | – | – | – | – | methadone (substitutional opiate/ opioid – part of drug addicted treatment) |
| 1 | 1 | – | – | – | – | buprenorfin |
| 20 | 13 | 2 | 2 | – | – | heroin (substitutional opiate/ opioid – part of drug addicted treatment) |
| 3 | 1 | 1 | 1 | 1 | 1 | different (specified) type of opiate |
| 2 | 4 | 1 | – | – | – | Total: cocaine |
| 1 | 2 | – | – | – | – | inspecified cocaine |
| – | 1 | 1 | – | – | – | cocaine hydrochlorid |
| 1 | 1 | – | – | – | – | different (specified) form of cocaine (e. g. coca paste) |

¹⁾ Survey involves number of all reported drug addicted patients including foreign state citizens and patients with unknown citizenship

T 8 DROGOVO ZÁVISLÍ PACIENTI PODĽA POHLAVIA, VEKOVÝCH SKUPÍN A UŽÍVANEJ PRIMÁRNEJ DROGY ¹⁾

DRUG ADDICTED PATIENTS ACCORDING TO SEX, AGE GROUPS AND USED PRIMARY DRUG ¹⁾

2. pokračovanie

2nd continuation

| Užívaná primárna droga | Úhrn (muži a ženy) Sum (males and females) | Muži | | | | |
|---|---|------------|----------------|------------|------------|------------|
| | | spolu | veková skupina | | | |
| | | | 0 – 14 | 15 – 19 | 20 – 24 | 25 – 29 |
| Spolu: stimulanciá | 787 | 637 | 1 | 69 | 195 | 185 |
| nešpecifikovaný amfetamín | 4 | 3 | – | 1 | 1 | – |
| amfetamín sulfát | 7 | 4 | – | – | – | 3 |
| metylamfetamín – Picco | 6 | 6 | – | – | 3 | 1 |
| metylamfetamín – k fajčeniu | 8 | 7 | – | – | 3 | 2 |
| iná špecifikovaná forma amfetamínu (PERVITÍN) | 759 | 614 | 1 | 67 | 188 | 179 |
| efedrín, norefedrín, pseudoefedrín | 1 | 1 | – | – | – | – |
| MDMA (extáza) | 2 | 2 | – | 1 | – | – |
| Spolu: hypnotiká a sedatíva | 88 | 46 | – | 1 | 5 | 2 |
| nešpecifikovaná hypnoticko-sedatívna droga | 1 | – | – | – | – | – |
| nešpecifikované hypnotikum | 2 | 1 | – | – | – | – |
| barbituráty | 1 | 1 | – | – | – | – |
| iné špecifikované hypnotikum, okrem benzodiazepínov | 5 | 2 | – | – | – | – |
| nešpecifikovaný benzodiazepín | 16 | 10 | – | 1 | 2 | 1 |
| diazepam | 10 | 7 | – | – | – | – |
| oxazepam | 3 | 3 | – | – | – | – |
| iný špecifikovaný benzodiazepín | 46 | 20 | – | – | 3 | 1 |
| iné špecifikované sedatívum a anxiolytikum, okrem benzodiazepínov | 4 | 2 | – | – | – | – |
| Spolu: prchavé látky | 75 | 67 | 7 | 19 | 11 | 16 |
| riedidlá/rozpúšťadlá (TOLUÉN) | 72 | 65 | 7 | 18 | 11 | 16 |
| iná špecifikovaná prchavá látka | 3 | 2 | – | 1 | – | – |
| Spolu: cannabis | 394 | 363 | 4 | 107 | 129 | 82 |
| nešpecifikovaný cannabis | 44 | 43 | – | 13 | 17 | 9 |
| rastlinná konopa (vňať)-marihuana, „tráva“ | 309 | 282 | 4 | 82 | 99 | 65 |
| živica (hašiš) | 3 | 3 | – | – | 1 | 1 |
| iná špecifikovaná forma cannabisu | 38 | 35 | – | 12 | 12 | 7 |
| Kombinované psychoaktívne drogy (MKCH-10 = F19) | 261 | 221 | – | 19 | 58 | 78 |

¹⁾ prehľad obsahuje počet všetkých hlásených drogovo závislých pacientov vrátane cudzích štátnych príslušníkov a pacientov s neznámou štátnou príslušnosťou

T 8 DROGOVO ZÁVISLÍ PACIENTI PODĽA POHLAVIA, VEKOVÝCH SKUPÍN A UŽÍVANEJ PRIMÁRNEJ DROGY ¹⁾

DRUG ADDICTED PATIENTS ACCORDING TO SEX, AGE GROUPS AND USED PRIMARY DRUG ¹⁾

3. pokračovanie

3rd continuation

| Males | | | | | | Using primary drug |
|------------|-----------|----------|----------|----------|----------|---|
| age group | | | | | | |
| 30 – 34 | 35 – 39 | 40 – 44 | 45 – 49 | 50 – 54 | 55+ | |
| 123 | 47 | 7 | 4 | 4 | 2 | Total: stimulants |
| 1 | – | – | – | – | – | unspecified amphetamine |
| 1 | – | – | – | – | – | amphetamine sulphate |
| 1 | 1 | – | – | – | – | metylamphetamine – Picco |
| 1 | – | – | 1 | – | – | metylamphetamine – to smoking |
| 119 | 45 | 7 | 3 | 3 | 2 | different (specified) form of amphetamine (PERVITIN) |
| – | – | – | – | 1 | – | ephedrine, norephedrine, pseudoephedrine |
| – | 1 | – | – | – | – | MDMA (ecstasy) |
| 12 | 6 | 5 | 3 | 3 | 9 | Total: hypnotics and sedatives |
| – | – | – | – | – | – | inspecified hypnotic – sedative drug |
| – | – | – | – | – | 1 | inspecified hypnotic |
| – | 1 | – | – | – | – | barbiturate |
| – | – | – | – | – | 2 | different (specified) hypnotic, apart from benzodiazepines |
| 2 | 1 | 1 | 1 | – | 1 | inspecified benzodiazepin |
| 2 | 1 | 1 | 1 | – | 2 | diazepam |
| – | 1 | 1 | – | 1 | – | oxazepam |
| 8 | 1 | 2 | 1 | 2 | 2 | different specified benzodiazepine |
| – | 1 | – | – | – | 1 | different specified hypnotic, apart from benzodiazepines |
| 8 | 4 | 2 | – | – | – | Total: volatile substances |
| 8 | 3 | 2 | – | – | – | diluent/dissolvent (TOLUEN) |
| – | 1 | – | – | – | – | different (specified) volatile substance |
| 26 | 11 | 2 | 1 | 1 | – | Total: cannabis |
| – | 3 | 1 | – | – | – | inspecified cannabis |
| 22 | 7 | 1 | 1 | 1 | – | marihuana (plant top), "grass" |
| – | 1 | – | – | – | – | resin (hashish) |
| 4 | – | – | – | – | – | different specified form of cannabis |
| 47 | 10 | 6 | 1 | – | 2 | Combination psychoactive substances (ICD-10 = F19) |

¹⁾ Survey involves number of all reported drug addicted patients including foreign state citizens and patients with unknown citizenship

T 8 DROGOVO ZÁVISLÍ PACIENTI PODĽA POHLAVIA, VEKOVÝCH SKUPÍN A UŽÍVANEJ PRIMÁRNEJ DROGY ¹⁾DRUG ADDICTED PATIENTS ACCORDING TO SEX, AGE GROUPS AND USED PRIMARY DRUG ¹⁾

4. pokračovanie

4th continuation

| Užívaná primárna droga | Ženy | | | | |
|---|------------|----------------|-----------|-----------|------------|
| | spolu | veková skupina | | | |
| | | 0 – 14 | 15 – 19 | 20 – 24 | 25 – 29 |
| Celkom | 417 | 2 | 67 | 86 | 104 |
| Spolu: opiáty | 143 | – | 8 | 17 | 39 |
| heroín, diamorfín (získaný na ulici/nelekárske užívanie) | 100 | – | 4 | 12 | 25 |
| morfín (získaný na ulici/nelekárske užívanie) | 10 | – | – | – | 6 |
| ópium (získaný na ulici/nelekárske užívanie) | – | – | – | – | – |
| domáca výroba zmesí (odvarov) z makovice | – | – | – | – | – |
| nešpecifikovaný kodeín, kodeínový preparát | 1 | – | – | – | – |
| hydrokodeín (získaný na ulici/nelekárske užívanie) | 1 | – | – | – | 1 |
| iná špecifikovaná forma kodeínu alebo preparátu | – | – | – | – | – |
| nešpecifikovaný syntetický opiát | 1 | – | – | – | – |
| petidín (získaný na ulici/nelekárske užívanie) | 2 | – | 1 | 1 | – |
| iný špecifikovaný syntetický opiát (DOLSIN) | 3 | – | – | – | 1 |
| nešpecifikovaný agonista-antagonista | 1 | – | – | – | – |
| buprenorfín (získaný na ulici/nelekárske užívanie) | 1 | – | – | 1 | – |
| pentazocín (FORTRAL) (získaný na ulici/nelekárske užívanie) | 4 | – | – | 1 | 3 |
| iný špecifikovaný opiát agonista-antagonista (BEFORAL) | 1 | – | – | – | – |
| nešpecifikovaná opiátová náhrada | – | – | – | – | – |
| metadón (náhradný opiát/opioid užívaný ako súčasť protidrogovej liečby) | – | – | – | – | – |
| buprenorfín | – | – | – | – | – |
| heroín (náhradný opiát/opioid užívaný ako súčasť protidrogovej liečby) | 14 | – | 1 | 2 | 3 |
| iný špecifikovaný druh opiátovej drogy | 4 | – | 2 | – | – |
| Spolu: kokaín | 3 | – | 1 | – | 2 |
| nešpecifikovaný kokaín | 1 | – | 1 | – | – |
| kokaín hydrochlorid | 2 | – | – | – | 2 |
| iná špecifikovaná forma kokaínu (napr. coca paste) | – | – | – | – | – |

¹⁾ prehľad obsahuje počet všetkých hlásených drogozo závislých pacientov vrátane cudzích štátnych príslušníkov a pacientov s neznámou štátnou príslušnosťou

T 8 DROGOVO ZÁVISLÍ PACIENTI PODĽA POHLAVIA, VEKOVÝCH SKUPÍN A UŽÍVANEJ PRIMÁRNEJ DROGY ¹⁾

 DRUG ADDICTED PATIENTS ACCORDING TO SEX, AGE GROUPS AND USED PRIMARY DRUG ¹⁾

5. pokračovanie

5th continuation

| Females | | | | | | Using primary drug |
|-----------|-----------|-----------|-----------|-----------|-----------|--|
| age group | | | | | | |
| 30 – 34 | 35 – 39 | 40 – 44 | 45 – 49 | 50 – 54 | 55+ | |
| 58 | 39 | 16 | 15 | 14 | 16 | Total |
| 31 | 27 | 8 | 7 | 2 | 4 | Total: opiate |
| 26 | 22 | 5 | 4 | 1 | 1 | heroin, diamorphine (obtained in the street/illegal use) |
| 2 | 1 | – | – | – | 1 | morphine (obtained in the street/illegal use) |
| – | – | – | – | – | – | opium (obtained in the street/illegal use) |
| – | – | – | – | – | – | home production of medley (decoctions) |
| – | – | – | – | – | 1 | inspecified codeine or codeine preparation |
| – | – | – | – | – | – | hydrocodeine (acquired in the street/non-medical use) |
| – | – | – | – | – | – | other specified form of codeine or preparate |
| – | – | 1 | – | – | – | inspecified synthetic opiate |
| – | – | – | – | – | – | petidin (obtained in the street/illegal use) |
| – | 1 | – | 1 | – | – | different (specified) synthetic opiate (DOLSIN) |
| – | – | – | – | – | 1 | inspecified agonist-antagonist |
| – | – | – | – | – | – | buprenorfin (obtained in the street/illegal use) |
| – | – | – | – | – | – | pentazocin (FORTRAL) (obtained in the street/illegal use) |
| – | – | – | 1 | – | – | different (specified) opiate agonist-antagonist (BEFORAL) |
| – | – | – | – | – | – | inspecified opiate substitute |
| – | – | – | – | – | – | methadone (substitutional opiate/ opioid – part of drug addicted treatment) |
| – | – | – | – | – | – | buprenorfin |
| 3 | 2 | 2 | 1 | – | – | heroin (substitutional opiate/ opioid – part of drug addicted treatment) |
| – | 1 | – | – | 1 | – | different (specified) type of opiate |
| – | – | – | – | – | – | Total: cocaine |
| – | – | – | – | – | – | inspecified cocaine |
| – | – | – | – | – | – | cocaine hydrochlorid |
| – | – | – | – | – | – | different (specified) form of cocaine (e. g. coca paste) |

¹⁾ Survey involves number of all reported drug addicted patients including foreign state citizens and patients with unknown citizenship

T 8 DROGOVO ZÁVISLÍ PACIENTI PODĽA POHLAVIA, VEKOVÝCH SKUPÍN A UŽÍVANEJ PRIMÁRNEJ DROGY ¹⁾DRUG ADDICTED PATIENTS ACCORDING TO SEX, AGE GROUPS AND USED PRIMARY DRUG ¹⁾

6. pokračovanie

6th continuation

| Užívaná primárna droga | Ženy | | | | |
|---|------------|----------------|-----------|-----------|-----------|
| | spolu | veková skupina | | | |
| | | 0 – 14 | 15 – 19 | 20 – 24 | 25 – 29 |
| Spolu: stimulanciá | 150 | – | 42 | 52 | 37 |
| nešpecifikovaný amfetamín | 1 | – | – | – | 1 |
| amfetamín sulfát | 3 | – | – | 1 | 1 |
| metylamfetamín – Picco | – | – | – | – | – |
| metylamfetamín – k fajčeniu | 1 | – | – | – | 1 |
| iná špecifikovaná forma amfetamínu (PERVITÍN) | 145 | – | 42 | 51 | 34 |
| efedrín, norefedrín, pseudoefedrín | – | – | – | – | – |
| MDMA (extáza) | – | – | – | – | – |
| Spolu: hypnotiká a sedatíva | 42 | – | – | 1 | 3 |
| nešpecifikovaná hypnoticko-sedatívna droga | 1 | – | – | – | – |
| nešpecifikované hypnotikum | 1 | – | – | – | – |
| barbituráty | – | – | – | – | – |
| iné špecifikované hypnotikum, okrem benzodiazepínov | 3 | – | – | – | – |
| nešpecifikovaný benzodiazepín | 6 | – | – | – | – |
| diazepam | 3 | – | – | – | – |
| oxazepam | – | – | – | – | – |
| iný špecifikovaný benzodiazepín | 26 | – | – | – | 3 |
| iné špecifikované sedatívum a anxiolytikum, okrem benzodiazepínov | 2 | – | – | 1 | – |
| Spolu: prchavé látky | 8 | 1 | – | 2 | 4 |
| riedidlá/rozpušťačlá (TOLUÉN) | 7 | 1 | – | 2 | 4 |
| iná špecifikovaná prchavá látka | 1 | – | – | – | – |
| Spolu: cannabis | 31 | 1 | 14 | 4 | 11 |
| nešpecifikovaný cannabis | 1 | – | 1 | – | – |
| rastlinná konopa (vňať)-marihuana, „tráva“ | 27 | 1 | 11 | 4 | 10 |
| živica (hašiš) | – | – | – | – | – |
| iná špecifikovaná forma cannabisu | 3 | – | 2 | – | 1 |
| Kombinované psychoaktívne drogy (MKCH-10 = F19) | 40 | – | 2 | 10 | 8 |

¹⁾ prehľad obsahuje počet všetkých hlásených drogovo závislých pacientov vrátane cudzích štátnych príslušníkov a pacientov s neznámou štátnou príslušnosťou

T 8 DROGOVO ZÁVISLÍ PACIENTI PODĽA POHLAVIA, VEKOVÝCH SKUPÍN A UŽÍVANEJ PRIMÁRNEJ DROGY ¹⁾

 DRUG ADDICTED PATIENTS ACCORDING TO SEX, AGE GROUPS AND USED PRIMARY DRUG ¹⁾

dokončenie

End of table

| Females | | | | | | Using primary drug |
|-----------|----------|----------|----------|----------|-----------|---|
| age group | | | | | | |
| 30 – 34 | 35 – 39 | 40 – 44 | 45 – 49 | 50 – 54 | 55+ | |
| 13 | 4 | 2 | – | – | – | Total: stimulants |
| – | – | – | – | – | – | unspecified amphetamine |
| – | 1 | – | – | – | – | amphetamine sulphate |
| – | – | – | – | – | – | metylamphetamine – Picco |
| – | – | – | – | – | – | metylamphetamine – to smoking |
| 13 | 3 | 2 | – | – | – | different (specified) form of amphetamine (PERVITIN) |
| – | – | – | – | – | – | ephedrine, norephedrine, pseudoephedrine |
| – | – | – | – | – | – | MDMA (ecstasy) |
| 6 | 4 | 5 | 4 | 9 | 10 | Total: hypnotics and sedatives |
| – | – | 1 | – | – | – | inspecified hypnotic – sedative drug |
| – | – | – | – | – | 1 | inspecified hypnotic |
| – | – | – | – | – | – | barbiturate |
| – | 1 | – | 2 | – | – | different (specified) hypnotic, apart from benzodiazepines |
| 3 | – | – | 2 | – | 1 | inspecified benzodiazepin |
| – | – | – | – | 1 | 2 | diazepam |
| – | – | – | – | – | – | oxazepam |
| 3 | 3 | 4 | – | 8 | 5 | different specified benzodiazepine |
| – | – | – | – | – | 1 | different specified hypnotic, apart from benzodiazepines |
| – | 1 | – | – | – | – | Total: volatile substances |
| – | – | – | – | – | – | diluent/dissolvent (TOLUEN) |
| – | 1 | – | – | – | – | different (specified) volatile substance |
| 1 | – | – | – | – | – | Total: cannabis |
| – | – | – | – | – | – | inspecified cannabis |
| 1 | – | – | – | – | – | marihuana (plant top), "grass" |
| – | – | – | – | – | – | resin (hashish) |
| – | – | – | – | – | – | different specified form of cannabis |
| 7 | 3 | 1 | 4 | 3 | 2 | Combination psychoactive substances (ICD-10 = F19) |

¹⁾ Survey involves number of all reported drug addicted patients including foreign state citizens and patients with unknown citizenship

T 9 DROGOVO ZÁVISLÍ PACIENTI V SR PODĽA DĹŽKY UŽÍVANIA PRIMÁRNEJ DROGY V ROKOCH ¹⁾DRUG ADDICTED PATIENTS ACCORDING TO THE PERIOD OF PRIMARY DRUG USE IN YEARS ¹⁾

začatie

Beginning of table

| Hlavná skupina | Užívaná primárna droga | Spolu Total | Dĺžka pravidelného užívania v rokoch | | | | | |
|--|-----------------------------|--------------|--------------------------------------|------------|------------|------------|------------|------------|
| | | | menej ako 1 less than 1 | 1 | 2 | 3 | 4 | 5 |
| Celkom | | 2 313 | 87 | 145 | 144 | 155 | 157 | 133 |
| Opiáty | heroín (111, 164) | 536 | 13 | 19 | 12 | 20 | 15 | 21 |
| | metadón (144, 161) | 2 | – | – | – | – | – | – |
| | buprenorfín (151, 163) | 7 | – | – | 2 | 1 | 2 | – |
| | opiáty ostatné – spolu | 146 | 3 | 9 | 7 | 10 | 9 | 8 |
| Kokaín | kokaín (210, 211, 213) | 17 | 3 | – | 2 | – | – | 1 |
| Stimulanciá | pervitín (223, 224, 228) | 773 | 34 | 66 | 59 | 68 | 67 | 55 |
| | MDMA (extáza) (240) | 2 | – | – | – | 1 | – | – |
| | stimulanciá ostatné – spolu | 12 | 2 | – | – | – | 1 | – |
| Hypnotiká a sedatíva | hypnotiká a sedatíva | 88 | 2 | 5 | 5 | 1 | 8 | 5 |
| Prchavé látky | | 75 | 8 | 2 | 6 | 5 | 6 | 4 |
| Cannabis (konope) | cannabis (611) | 309 | 11 | 23 | 42 | 26 | 30 | 23 |
| | hašiš (612, 613) | 3 | – | – | – | 1 | 1 | 1 |
| | cannabis ostatné – spolu | 82 | 3 | 13 | 6 | 7 | 6 | 4 |
| Kombinované psychoaktívne drogy | | 261 | 8 | 8 | 3 | 15 | 12 | 11 |

¹⁾ prehľad obsahuje počet všetkých hlásených drogovzo závislých pacientov vrátane cudzích štátnych príslušníkov a pacientov s neznámou štátnou príslušnosťou

T 9 DROGOVO ZÁVISLÍ PACIENTI V SR PODĽA DĹŽKY UŽÍVANIA PRIMÁRNEJ DROGY V ROKOCH ¹⁾

 DRUG ADDICTED PATIENTS ACCORDING TO THE PERIOD OF PRIMARY DRUG USE IN YEARS ¹⁾

dokončenie

End of table

| Length of regular usage in years | | | | | | | Using primary drug | Main group |
|----------------------------------|------------|------------|------------|------------|--------------------------|--------------------|------------------------------------|--------------------------------|
| 6 | 7 | 8 | 9 | 10 | 11 a viac 11 and more | neznáma unknown | | |
| 157 | 144 | 132 | 130 | 152 | 762 | 15 | Total | |
| 29 | 15 | 20 | 25 | 36 | 311 | – | heroin (111, 164) | Opiate |
| – | – | – | 1 | – | 1 | – | methadone (144, 161) | |
| – | – | 1 | – | – | 1 | – | buprenorfin (151, 163) | |
| 6 | 12 | 6 | 7 | 8 | 59 | 2 | opiate other – total | |
| 4 | 1 | 1 | 1 | – | 4 | – | cocaine (210, 211, 213) | Cocaine |
| 66 | 52 | 48 | 47 | 47 | 164 | – | pervitin (223, 224, 228) | Stimulants |
| – | – | – | – | – | 1 | – | MDMA (ecstasy) (240) | |
| – | 1 | – | 1 | – | 6 | 1 | stimulants others – total | |
| 6 | 7 | 5 | 4 | 4 | 36 | – | hypnotics and sedatives | Hypnotics and sedatives |
| 2 | 4 | 4 | 5 | 8 | 21 | – | Volatile substances | |
| 23 | 25 | 21 | 12 | 23 | 50 | – | cannabis (611) | Cannabis (hemp) |
| – | – | – | – | – | – | – | hashish (612, 613) | |
| 5 | 7 | 7 | 6 | 5 | 13 | – | cannabis other – total | |
| 16 | 20 | 19 | 21 | 21 | 95 | 12 | Combined psychoactive drugs | |

¹⁾ Survey involves number of all reported drug addicted patients including foreign state citizens and patients with unknown citizenship

T 10 DROGOVO ZÁVISLÍ PACIENTI V SR PODĽA DĹŽKY UŽÍVANIA PRIMÁRNEJ DROGY V ROKOCH A ÚZEMIA ZDRAVOTNÍCKEHO ZARIADENIA ¹⁾

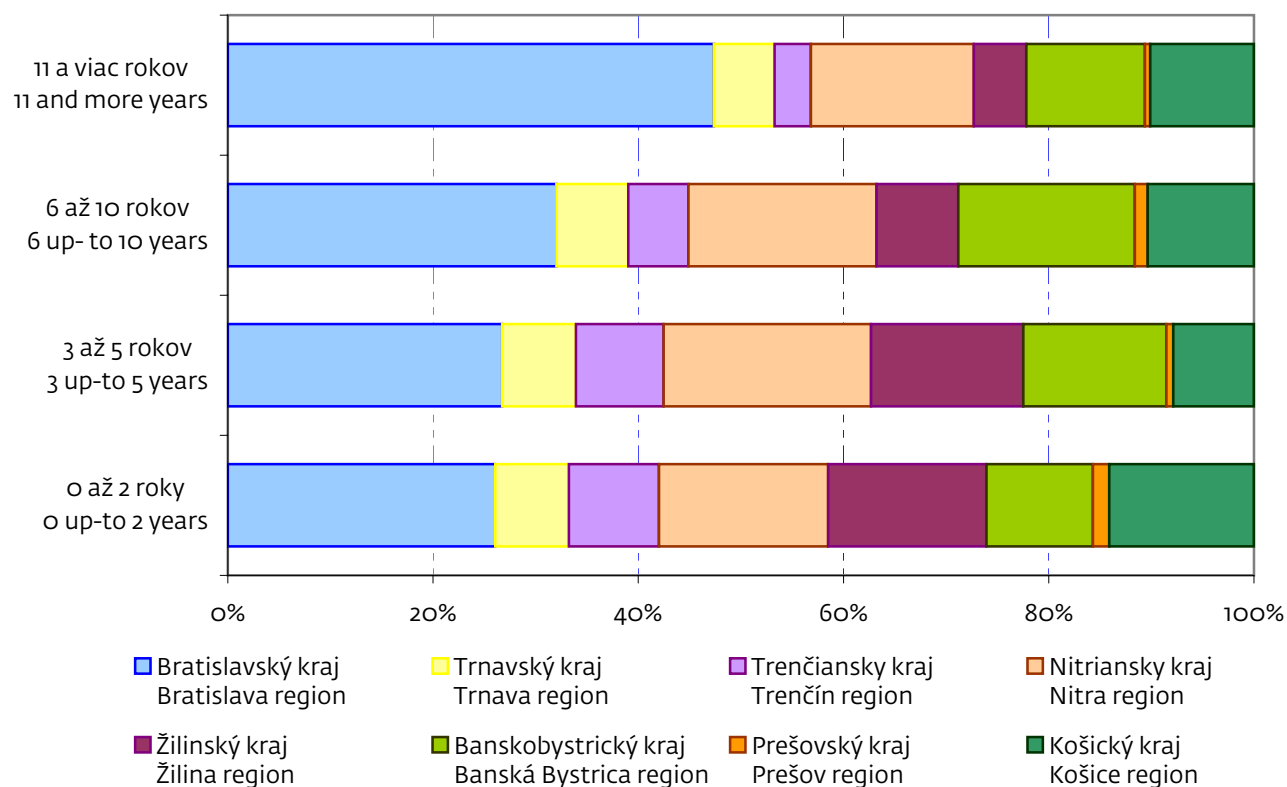
DRUG ADDICTED PATIENTS ACCORDING TO THE PERIOD OF PRIMARY DRUG USE IN YEARS AND TERRITORY OF HEALTH FACILITY ¹⁾

| Územie Territory | Spolu Total | Dĺžka pravidelného užívania v rokoch Length of regular usage in years | | | | | | | | | | | | |
|---------------------|----------------|--|-----|-----|-----|-----|-----|-----|-----|-----|-----|-----|--------------------------|--------------------|
| | | menej ako 1 less than 1 | 1 | 2 | 3 | 4 | 5 | 6 | 7 | 8 | 9 | 10 | 11 a viac 11 and more | neznáma unknown |
| SR | 2 313 | 87 | 145 | 144 | 155 | 157 | 133 | 157 | 144 | 132 | 130 | 152 | 762 | 15 |
| BL | 820 | 25 | 43 | 30 | 40 | 47 | 32 | 60 | 35 | 43 | 37 | 54 | 361 | 13 |
| TA | 154 | 5 | 14 | 8 | 14 | 10 | 8 | 10 | 8 | 8 | 13 | 11 | 45 | – |
| TC | 140 | 11 | 12 | 10 | 10 | 16 | 12 | 11 | 8 | 9 | 5 | 9 | 27 | – |
| NI | 404 | 16 | 16 | 30 | 32 | 31 | 27 | 28 | 23 | 22 | 31 | 27 | 121 | – |
| ZI | 220 | 13 | 18 | 27 | 28 | 19 | 19 | 14 | 14 | 13 | 6 | 10 | 39 | – |
| BC | 312 | 9 | 15 | 15 | 20 | 19 | 23 | 22 | 36 | 18 | 24 | 23 | 88 | – |
| PV | 22 | 2 | 4 | – | 1 | – | 2 | 1 | 1 | 3 | 2 | 2 | 4 | – |
| KI | 241 | 6 | 23 | 24 | 10 | 15 | 10 | 11 | 19 | 16 | 12 | 16 | 77 | 2 |

¹⁾ prehľad obsahuje počet všetkých hlásených drogovo závislých pacientov vrátane cudzích štátnych príslušníkov a pacientov s neznámou štátnou príslušnosťou / survey involves number of all reported drug addicted patients including foreign state citizens and patients with unknown citizenship

G 8 DĹŽKA PRAVIDELNÉHO UŽÍVANIA DROGY U LIEČENÝCH PACIENTOV PODĽA ÚZEMIA ZDRAVOTNÍCKEHO ZARIADENIA

LENGTH OF REGULARLY USED DRUG AMONG TREATED PATIENTS ACCORDING TO TERRITORY OF HEALTH CARE FACILITY



T 11 DROGOVO ZÁVISLÍ PACIENTI PODĽA DOVŔŠENÉHO VEKU ŽIVOTA A DĹŽKY UŽÍVANIA PRIMÁRNEJ DROGY (V ROKOCH) ¹⁾DRUG ADDICTED PATIENTS ACCORDING AETAS PERFECTA AND LENGTH OF USE OF PRIMARY DRUG (IN YEARS) ¹⁾

| Dovŕšený vek v rokoch <i>Aetas perfecta in years</i> | Spolu <i>Total</i> | Dĺžka pravidelného užívania v rokoch <i>Length of drug misuse in years</i> | | | | | | | | | | | | |
|---|-----------------------|---|------------|------------|------------|------------|------------|------------|------------|------------|------------|------------|---------------------------------|---------------------------|
| | | menej ako 1 <i>less than 1</i> | 1 | 2 | 3 | 4 | 5 | 6 | 7 | 8 | 9 | 10 | 11 a viac <i>11 and more</i> | neznáma <i>unknown</i> |
| Spolu | 2 313 | 87 | 145 | 144 | 155 | 157 | 133 | 157 | 144 | 132 | 130 | 152 | 762 | 15 |
| 0 – 10 | 1 | – | 1 | – | – | – | – | – | – | – | – | – | – | – |
| 11 – 12 | 2 | 1 | – | 1 | – | – | – | – | – | – | – | – | – | – |
| 13 – 15 | 28 | 12 | 8 | 5 | 2 | – | – | 1 | – | – | – | – | – | – |
| 16 – 18 | 193 | 23 | 63 | 43 | 36 | 17 | 9 | 1 | 1 | – | – | – | – | – |
| 19 – 21 | 303 | 15 | 20 | 37 | 47 | 63 | 35 | 45 | 24 | 7 | 5 | 1 | 3 | 1 |
| 22 – 24 | 349 | 11 | 17 | 17 | 28 | 29 | 38 | 40 | 44 | 53 | 37 | 24 | 9 | 2 |
| 25 – 27 | 400 | 6 | 12 | 20 | 13 | 8 | 21 | 33 | 45 | 38 | 49 | 60 | 88 | 7 |
| 28 – 30 | 326 | 2 | 7 | 9 | 11 | 9 | 8 | 16 | 10 | 19 | 15 | 37 | 182 | 1 |
| 31 – 33 | 269 | 4 | 6 | 6 | 9 | 10 | 5 | 9 | 8 | 6 | 8 | 12 | 185 | 1 |
| 34 – 36 | 183 | 6 | 1 | 2 | 3 | 10 | 4 | 6 | 5 | 1 | 11 | 9 | 124 | 1 |
| 37 – 39 | 95 | 3 | 2 | 1 | 2 | 2 | 5 | 3 | 2 | 3 | 1 | 2 | 69 | – |
| 40 – 42 | 46 | – | 3 | 1 | – | 2 | 1 | 1 | 1 | 1 | – | – | 36 | – |
| 43 – 45 | 30 | 1 | 2 | 2 | 2 | 1 | 2 | – | 1 | 1 | 1 | – | 17 | – |
| 46 – 48 | 19 | 2 | 1 | – | 1 | 1 | 1 | 1 | – | – | – | 2 | 10 | – |
| 49 a viac | 69 | 1 | 2 | – | 1 | 5 | 4 | 1 | 3 | 3 | 3 | 5 | 39 | 2 |

¹⁾ prehľad obsahuje počet všetkých hlásených drogozo závislých pacientov vrátane cudzích štátnych príslušníkov a pacientov s neznámou štátnou príslušnosťou / Survey involves number of all reported drug addicted patients including foreign state citizens and patients with unknown citizenship

T 12 DROGOVO ZÁVISLÍ PACIENTI PODĽA SPÔSOBU PODÁVANIA UŽÍVANEJ PRIMÁRNEJ DROGY PODĽA ÚZEMIA ZDRAVOTNÍCKEHO ZARIADENIA

PATIENTS ADDICTED TO DRUGS ACCORDING TO ADMINISTRATION WAY OF USING PRIMARY DRUG IN DISTRICTS OF HEALTH FACILITY

začatie

Beginning of table

| Územie zdravotníckeho zariadenia | Užívaná primárna droga | Spolu <i>Total</i> | Spôsob podávania primárnej drogy | | | |
|----------------------------------|---|-----------------------|----------------------------------|-------------------------------|---|--------------------------------|
| | | | injekčne <i>by injection</i> | fajčením <i>by smoking</i> | jedením/ pitím <i>by eating/ drinking</i> | čuchaním <i>by sniffing</i> |
| Slovenská republika | Spolu | 2 313 | 817 | 589 | 199 | 92 |
| | opiáty – heroín (111, 164) | 536 | 432 | 47 | 8 | – |
| | opiáty – metadón (144, 161) | 2 | – | – | 2 | – |
| | opiáty – buprenorfín (151, 163) | 7 | 6 | – | 1 | – |
| | opiáty – spolu ostatné | 146 | 76 | 14 | 28 | 6 |
| | kokaín – kokaín (210, 211, 213) | 17 | – | – | – | – |
| | stimulanciá – pervitín (223, 224, 228) | 773 | 239 | 108 | 11 | 19 |
| | stimulanciá – MDMA (extáza) (240) | 2 | – | – | 2 | – |
| | stimulanciá – spolu ostatné | 12 | 4 | 1 | 1 | – |
| | hypnotiká a sedatíva | 88 | – | – | 85 | – |
| | prchavé látky | 75 | – | – | 1 | 59 |
| | cannabis (konope) – cannabis (konope) (611) | 309 | 2 | 283 | 5 | 2 |
| | cannabis (konope) – hašiš (612, 613) | 3 | – | 2 | – | – |
| | cannabis (konope) – spolu ostatné | 82 | – | 79 | 2 | – |
| | kombinované psychoaktívne drogy | 261 | 58 | 55 | 53 | 6 |
| Bratislavský kraj | Spolu | 820 | 398 | 185 | 35 | 6 |
| | opiáty – heroín (111, 164) | 344 | 280 | 31 | 5 | – |
| | opiáty – metadón (144, 161) | 2 | – | – | 2 | – |
| | opiáty – spolu ostatné | 34 | 24 | 3 | 2 | – |
| | kokaín – kokaín (210, 211, 213) | 8 | – | – | – | – |
| | stimulanciá – pervitín (223, 224, 228) | 263 | 86 | 51 | 6 | 3 |
| | stimulanciá – spolu ostatné | 2 | 1 | – | – | – |
| | hypnotiká a sedatíva | 10 | – | – | 8 | – |
| | prchavé látky | 6 | – | – | 1 | 2 |
| | cannabis (konope) – cannabis (konope) (611) | 88 | – | 77 | 2 | – |
| | cannabis (konope) – hašiš (612, 613) | 2 | – | 1 | – | – |
| | cannabis (konope) – spolu ostatné | 1 | – | 1 | – | – |
| | kombinované psychoaktívne drogy | 60 | 7 | 21 | 9 | 1 |

T 12 DROGOVO ZÁVISLÍ PACIENTI PODĽA SPÔSOBU PODÁVANIA UŽÍVANEJ PRIMÁRNEJ DROGY PODĽA ÚZEMIA ZDRAVOTNÍCKEHO ZARIADENIA

PATIENTS ADDICTED TO DRUGS ACCORDING TO ADMINISTRATION WAY OF USING PRIMARY DRUG IN DISTRICTS OF HEALTH FACILITY

1. pokračovanie

1st continuation

| Way of primary drug administration | | | | Using primary drug | Territory of health facility | |
|------------------------------------|----------------------------|--------------|-------------------|---|------------------------------|-------------------|
| šnupaním by snuffing | inhalovaním by inhaling | iný other | neznámy unknow | | | |
| 505 | 36 | 7 | 68 | Total | Slovenská republika | |
| 36 | 1 | - | 12 | opiate – heroin (111, 164) | | |
| - | - | - | - | opiate – methadone (144, 161) | | |
| - | - | - | - | opiate – buprenorfin (151, 163) | | |
| 16 | 1 | 5 | - | opiate – with other | | |
| 14 | - | - | 3 | cocaine – cocaine (210, 211, 213) | | |
| 363 | 7 | - | 26 | stimulants – pervitine (223, 224, 228) | | |
| - | - | - | - | stimulants – MDMA (ecstasy) (240) | | |
| 5 | 1 | - | - | stimulants – with other | | |
| - | 1 | 2 | - | hypnotics and sedatives | | |
| - | 15 | - | - | volatile substances | | |
| 11 | 5 | - | 1 | cannabis (hemp) – cannabis (hemp) (611) | | |
| 1 | - | - | - | cannabis (hemp) – hashish (612, 613) | | |
| 1 | - | - | - | cannabis (hemp) – with other | | |
| 58 | 5 | - | 26 | combined psychoactive drugs | | |
| 143 | 12 | 3 | 38 | Total | | Bratislavský kraj |
| 19 | 1 | - | 8 | opiate – heroin (111, 164) | | |
| - | - | - | - | opiate – methadone (144, 161) | | |
| 4 | - | 1 | - | opiate – with other | | |
| 6 | - | - | 2 | cocaine – cocaine (210, 211, 213) | | |
| 100 | 2 | - | 15 | stimulants – pervitine (223, 224, 228) | | |
| 1 | - | - | - | stimulants – with other | | |
| - | - | 2 | - | hypnotics and sedatives | | |
| - | 3 | - | - | volatile substances | | |
| 6 | 3 | - | - | cannabis (hemp) – cannabis (hemp) (611) | | |
| 1 | - | - | - | cannabis (hemp) – hashish (612, 613) | | |
| - | - | - | - | cannabis (hemp) – with other | | |
| 6 | 3 | - | 13 | combined psychoactive drugs | | |

T 12 DROGOVO ZÁVISLÍ PACIENTI PODĽA SPÔSOBU PODÁVANIA UŽÍVANEJ PRIMÁRNEJ DROGY PODĽA ÚZEMIA ZDRAVOTNÍCKEHO ZARIADENIA

PATIENTS ADDICTED TO DRUGS ACCORDING TO ADMINISTRATION WAY OF USING PRIMARY DRUG IN DISTRICTS OF HEALTH FACILITY

2. pokračovanie

2nd continuation

| Územie zdravotníckeho zariadenia | Užívaná primárna droga | Spolu <i>Total</i> | Spôsob podávania primárnej drogy | | | |
|----------------------------------|---|-----------------------|----------------------------------|-------------------------------|---|--------------------------------|
| | | | injekčne <i>by injection</i> | fajčením <i>by smoking</i> | jedením/ pitím <i>by eating/ drinking</i> | čúchaním <i>by sniffing</i> |
| Trnavský kraj | Spolu | 154 | 74 | 30 | 7 | 9 |
| | opiáty – heroín (111, 164) | 49 | 37 | 6 | – | – |
| | opiáty – spolu ostatné | 50 | 22 | 9 | – | 6 |
| | stimulanciá – pervitín (223, 224, 228) | 13 | 4 | – | 1 | – |
| | hypnotiká a sedatíva | 2 | – | – | 2 | – |
| | prchavé látky | 1 | – | – | – | 1 |
| | cannabis (konope) – cannabis (konope) (611) | 11 | – | 9 | – | 1 |
| | kombinované psychoaktívne drogy | 28 | 11 | 6 | 4 | 1 |
| Trenčiansky kraj | Spolu | 140 | 38 | 48 | 9 | 9 |
| | opiáty – heroín (111, 164) | 19 | 13 | 4 | 1 | – |
| | opiáty – spolu ostatné | 1 | 1 | – | – | – |
| | stimulanciá – pervitín (223, 224, 228) | 53 | 12 | 12 | 1 | 2 |
| | hypnotiká a sedatíva | 2 | – | – | 2 | – |
| | prchavé látky | 5 | – | – | – | 5 |
| | cannabis (konope) – cannabis (konope) (611) | 35 | 2 | 28 | 2 | – |
| | cannabis (konope) – spolu ostatné | 1 | – | 1 | – | – |
| kombinované psychoaktívne drogy | 24 | 10 | 3 | 3 | 2 | |

T 12 DROGOVO ZÁVISLÍ PACIENTI PODĽA SPÔSOBU PODÁVANIA UŽÍVANEJ PRIMÁRNEJ DROGY PODĽA ÚZEMIA ZDRAVOTNÍCKEHO ZARIADENIA

PATIENTS ADDICTED TO DRUGS ACCORDING TO ADMINISTRATION WAY OF USING PRIMARY DRUG IN DISTRICTS OF HEALTH FACILITY

3. pokračovanie

3rd continuation

| Way of primary drug administration | | | | Using primary drug | Territory of health facility |
|------------------------------------|----------------------------|--------------|-------------------|---|------------------------------|
| šnupaním by snuffing | inhalovaním by inhaling | iný other | neznámy unknow | | |
| 28 | – | 1 | 5 | Total | Trnavský kraj |
| 5 | – | – | 1 | opiate – heroin (111, 164) | |
| 12 | – | 1 | – | opiate – with other | |
| 8 | – | – | – | stimulants – pervitine (223, 224, 228) | |
| – | – | – | – | hypnotics and sedatives | |
| – | – | – | – | volatile substances | |
| 1 | – | – | – | cannabis (hemp) – cannabis (hemp) (611) | |
| 2 | – | – | 4 | combined psychoactive drugs | |
| 27 | 1 | – | 8 | Total | |
| 1 | – | – | – | opiate – heroin (111, 164) | |
| – | – | – | – | opiate – with other | |
| 22 | 1 | – | 3 | stimulants – pervitine (223, 224, 228) | |
| – | – | – | – | hypnotics and sedatives | |
| – | – | – | – | volatile substances | |
| 3 | – | – | – | cannabis (hemp) – cannabis (hemp) (611) | |
| – | – | – | – | cannabis (hemp) – with other | |
| 1 | – | – | 5 | combined psychoactive drugs | |

T 12 DROGOVO ZÁVISLÍ PACIENTI PODĽA SPÔSOBU PODÁVANIA UŽÍVANEJ PRIMÁRNEJ DROGY PODĽA ÚZEMIA ZDRAVOTNÍCKEHO ZARIADENIA

PATIENTS ADDICTED TO DRUGS ACCORDING TO ADMINISTRATION WAY OF USING PRIMARY DRUG IN DISTRICTS OF HEALTH FACILITY

4. pokračovanie

4th continuation

| Územie zdravotníckeho zariadenia | Užívaná primárna droga | Spolu <i>Total</i> | Spôsob podávania primárnej drogy | | | |
|----------------------------------|---|-----------------------|----------------------------------|-------------------------------|---|--------------------------------|
| | | | injekčne <i>by injection</i> | fajčením <i>by smoking</i> | jedením/ pitím <i>by eating/ drinking</i> | čuchaním <i>by sniffing</i> |
| Nitriansky kraj | Spolu | 404 | 109 | 101 | 52 | 34 |
| | opiáty – heroín (111, 164) | 63 | 55 | 2 | 2 | – |
| | opiáty – buprenorfín (151, 163) | 5 | 4 | – | 1 | – |
| | opiáty – spolu ostatné | 7 | 1 | – | 6 | – |
| | kokaín – kokaín (210, 211, 213) | 4 | – | – | – | – |
| | stimulanciá – pervitín (223, 224, 228) | 135 | 35 | 10 | 2 | 11 |
| | stimulanciá – MDMA (extáza) (240) | 1 | – | – | 1 | – |
| | stimulanciá – spolu ostatné | 6 | 2 | 1 | – | – |
| | hypnotiká a sedatíva | 35 | – | – | 34 | – |
| | prchavé látky | 22 | – | – | – | 21 |
| | cannabis (konope) – cannabis (konope) (611) | 64 | – | 62 | 1 | 1 |
| | cannabis (konope) – hašiš (612, 613) | 1 | – | 1 | – | – |
| | cannabis (konope) – spolu ostatné | 13 | – | 13 | – | – |
| | kombinované psychoaktívne drogy | 48 | 12 | 12 | 5 | 1 |
| Žilinský kraj | Spolu | 220 | 36 | 77 | 20 | 4 |
| | opiáty – heroín (111, 164) | 14 | 7 | 2 | – | – |
| | opiáty – spolu ostatné | 4 | – | – | 3 | – |
| | kokaín – kokaín (210, 211, 213) | 2 | – | – | – | – |
| | stimulanciá – pervitín (223, 224, 228) | 114 | 27 | 19 | – | 1 |
| | stimulanciá – MDMA (extáza) (240) | 1 | – | – | 1 | – |
| | hypnotiká a sedatíva | 14 | – | – | 14 | – |
| | prchavé látky | 7 | – | – | – | 3 |
| | cannabis (konope) – cannabis (konope) (611) | 18 | – | 17 | – | – |
| | cannabis (konope) – spolu ostatné | 39 | – | 39 | – | – |
| | kombinované psychoaktívne drogy | 7 | 2 | – | 2 | – |

T 12 DROGOVO ZÁVISLÍ PACIENTI PODĽA SPÔSOBU PODÁVANIA UŽÍVANEJ PRIMÁRNEJ DROGY PODĽA ÚZEMIA ZDRAVOTNÍCKEHO ZARIADENIA

PATIENTS ADDICTED TO DRUGS ACCORDING TO ADMINISTRATION WAY OF USING PRIMARY DRUG IN DISTRICTS OF HEALTH FACILITY

5. pokračovanie

5th continuation

| Way of primary drug administration | | | | Using primary drug | Territory of health facility |
|------------------------------------|----------------------------|--------------|-------------------|---|------------------------------|
| šnupaním by snuffing | inhalovaním by inhaling | iný other | neznámy unknow | | |
| 103 | 4 | – | 1 | Total | Nitriansky kraj |
| 4 | – | – | – | opiate – heroin (111, 164) | |
| – | – | – | – | opiate – buprenorfin (151, 163) | |
| – | – | – | – | opiate – with other | |
| 4 | – | – | – | cocaine – cocaine (210, 211, 213) | |
| 75 | 2 | – | – | stimulants – pervitine (223, 224, 228) | |
| – | – | – | – | stimulants – MDMA (ecstasy) (240) | |
| 3 | – | – | – | stimulants – with other | |
| – | 1 | – | – | hypnotics and sedatives | |
| – | 1 | – | – | volatile substances | |
| – | – | – | – | cannabis (hemp) – cannabis (hemp) (611) | |
| – | – | – | – | cannabis (hemp) – hashish (612, 613) | |
| – | – | – | – | cannabis (hemp) – with other | |
| 17 | – | – | 1 | combined psychoactive drugs | |
| 67 | 6 | – | 10 | Total | |
| 3 | – | – | 2 | opiate – heroin (111, 164) | |
| – | 1 | – | – | opiate – with other | |
| 2 | – | – | – | cocaine – cocaine (210, 211, 213) | |
| 61 | 1 | – | 5 | stimulants – pervitine (223, 224, 228) | |
| – | – | – | – | stimulants – MDMA (ecstasy) (240) | |
| – | – | – | – | hypnotics and sedatives | |
| – | 4 | – | – | volatile substances | |
| – | – | – | 1 | cannabis (hemp) – cannabis (hemp) (611) | |
| – | – | – | – | cannabis (hemp) – with other | |
| 1 | – | – | 2 | combined psychoactive drugs | |

T 12 DROGOVO ZÁVISLÍ PACIENTI PODĽA SPÔSOBU PODÁVANIA UŽÍVANEJ PRIMÁRNEJ DROGY PODĽA ÚZEMIA ZDRAVOTNÍCKEHO ZARIADENIA

PATIENTS ADDICTED TO DRUGS ACCORDING TO ADMINISTRATION WAY OF USING PRIMARY DRUG IN DISTRICTS OF HEALTH FACILITY

6. pokračovanie

6th continuation

| Územie zdravotníckeho zariadenia | Užívaná primárna droga | Spolu <i>Total</i> | Spôsob podávania primárnej drogy | | | |
|----------------------------------|---|-----------------------|----------------------------------|-------------------------------|---|--------------------------------|
| | | | injekčne <i>by injection</i> | fajčením <i>by smoking</i> | jedením/ pitím <i>by eating/ drinking</i> | čuchaním <i>by sniffing</i> |
| Bansko-bystrický kraj | Spolu | 312 | 92 | 75 | 30 | 11 |
| | opiáty – heroín (111, 164) | 42 | 37 | 2 | – | – |
| | opiáty – buprenorfín (151, 163) | 2 | 2 | – | – | – |
| | opiáty – spolu ostatné | 7 | – | – | 6 | – |
| | stimulanciá – pervitín (223, 224, 228) | 121 | 36 | 16 | 1 | 2 |
| | stimulanciá – spolu ostatné | 3 | 1 | – | 1 | – |
| | hypnotiká a sedatíva | 7 | – | – | 7 | – |
| | prchavé látky | 9 | – | – | – | 8 |
| | cannabis (konope) – cannabis (konope) (611) | 46 | – | 44 | – | – |
| | cannabis (konope) – spolu ostatné | 3 | – | 3 | – | – |
| | kombinované psychoaktívne drogy | 72 | 16 | 10 | 15 | 1 |
| Prešovský kraj | Spolu | 22 | 1 | 2 | 18 | – |
| | opiáty – spolu ostatné | 1 | – | – | 1 | – |
| | stimulanciá – pervitín (223, 224, 228) | 1 | 1 | – | – | – |
| | cannabis (konope) – cannabis (konope) (611) | 1 | – | 1 | – | – |
| | cannabis (konope) – spolu ostatné | 2 | – | – | 2 | – |
| | kombinované psychoaktívne drogy | 17 | – | 1 | 15 | – |
| Košícký kraj | Spolu | 241 | 69 | 71 | 28 | 19 |
| | opiáty – heroín (111, 164) | 5 | 3 | – | – | – |
| | opiáty – spolu ostatné | 42 | 28 | 2 | 10 | – |
| | kokaín – kokaín (210, 211, 213) | 3 | – | – | – | – |
| | stimulanciá – pervitín (223, 224, 228) | 73 | 38 | – | – | – |
| | stimulanciá – spolu ostatné | 1 | – | – | – | – |
| | hypnotiká a sedatíva | 18 | – | – | 18 | – |
| | prchavé látky | 25 | – | – | – | 19 |
| | cannabis (konope) – cannabis (konope) (611) | 46 | – | 45 | – | – |
| | cannabis (konope) – spolu ostatné | 23 | – | 22 | – | – |
| | kombinované psychoaktívne drogy | 5 | – | 2 | – | – |

T 12 DROGOVO ZÁVISLÍ PACIENTI PODĽA SPÔSOBU PODÁVANIA UŽÍVANEJ PRIMÁRNEJ DROGY PODĽA ÚZEMIA ZDRAVOTNÍCKEHO ZARIADENIA

PATIENTS ADDICTED TO DRUGS ACCORDING TO ADMINISTRATION WAY OF USING PRIMARY DRUG IN DISTRICTS OF HEALTH FACILITY

dokončenie

End of table

| Way of primary drug administration | | | | Using primary drug | Territory of health facility |
|------------------------------------|----------------------------|--------------|-------------------|---|------------------------------|
| šnupaním by snuffing | inhalovaním by inhaling | iný other | neznámy unknow | | |
| 100 | 3 | 1 | – | Total | Bansko-bystrický kraj |
| 3 | – | – | – | opiate – heroin (111, 164) | |
| – | – | – | – | opiate – buprenorfin (151, 163) | |
| – | – | 1 | – | opiate – with other | |
| 65 | 1 | – | – | stimulants – pervitine (223, 224, 228) | |
| 1 | – | – | – | stimulants – with other | |
| – | – | – | – | hypnotics and sedatives | |
| – | 1 | – | – | volatile substances | |
| 1 | 1 | – | – | cannabis (hemp) – cannabis (hemp) (611) | |
| – | – | – | – | cannabis (hemp) – with other | |
| 30 | – | – | – | combined psychoactive drugs | |
| – | – | – | 1 | Total | |
| – | – | – | – | opiate – with other | |
| – | – | – | – | stimulants – pervitine (223, 224, 228) | |
| – | – | – | – | cannabis (hemp) – cannabis (hemp) (611) | |
| – | – | – | – | cannabis (hemp) – with other | |
| – | – | – | 1 | combined psychoactive drugs | |
| 37 | 10 | 2 | 5 | Total | Košický kraj |
| 1 | – | – | 1 | opiate – heroin (111, 164) | |
| – | – | 2 | – | opiate – with other | |
| 2 | – | – | 1 | cocaine – cocaine (210, 211, 213) | |
| 32 | – | – | 3 | stimulants – pervitine (223, 224, 228) | |
| – | 1 | – | – | stimulants – with other | |
| – | – | – | – | hypnotics and sedatives | |
| – | 6 | – | – | volatile substances | |
| – | 1 | – | – | cannabis (hemp) – cannabis (hemp) (611) | |
| 1 | – | – | – | cannabis (hemp) – with other | |
| 1 | 2 | – | – | combined psychoactive drugs | |

T 13 DROGOVO ZÁVISLÍ PACIENTI PODĽA POHLAVIA, VEKOVÝCH SKUPÍN A UŽÍVANEJ SEKUNDÁRNEJ DROGY (S1) ¹⁾DRUG ADDICTED PATIENTS ACCORDING TO SEX, AGE GROUPS AND SECONDARY DRUG USE (S1) ¹⁾

začatie

Beginning of table

| Hlavná skupina | Sekundárne drogy (S1) | Úhrn Sum | Muži | | | | |
|--------------------|---|--------------|-------------|----------------|------------|------------|------------|
| | | | spolu total | vekové skupiny | | | |
| | | | | 0 – 14 | 15 – 19 | 20 – 24 | 25 – 29 |
| Spolu | | 1 188 | 996 | 1 | 124 | 273 | 278 |
| opiáty | heroín, diamorfín (získaný na ulici/nelekárske užívanie) | 60 | 52 | – | – | 11 | 18 |
| | morfín (získaný na ulici/nelekárske užívanie) | 2 | 2 | – | – | 1 | – |
| | ópium (získaný na ulici/nelekárske užívanie) | 1 | 1 | – | – | – | – |
| | nešpecifikovaný syntetický opiát | 1 | 1 | – | 1 | – | – |
| | petidín (získaný na ulici/nelekárske užívanie) | 23 | 21 | – | – | 4 | 8 |
| | iný špecifikovaný syntetický opiát (DOLSIN) | 6 | 6 | – | – | – | 3 |
| | buprenorfín (získaný na ulici/nelekárske užívanie) | 8 | 6 | – | – | 1 | 4 |
| | pentazocín (FORTRAL) (získaný na ulici/nelekárske užívanie) | 4 | 4 | – | – | – | 1 |
| | iný špecifikovaný opiát agonista-antagonista (BEFORAL) | 1 | 1 | – | – | – | – |
| | metadón (náhradný opiát/opioid – súčasť protidrogovej liečby) | 1 | – | – | – | – | – |
| | kodeín/dihydrokodeín atď. | 1 | – | – | – | – | – |
| | buprenorfín | 1 | 1 | – | – | – | – |
| | heroín (náhradný opiát/opioid – súčasť protidrogovej liečby) | 10 | 7 | – | 1 | 2 | 3 |
| | iný špecifikovaný druh opiátovej drogy | 2 | 1 | – | – | 1 | – |
| kokaín | nešpecifikovaný kokaín | 6 | 6 | – | – | 2 | 1 |
| | kokaín hydrochlorid | 8 | 5 | – | – | 3 | – |
| | volná báza kokaínu (zahrňujúca „Crack“) | 1 | 1 | – | – | 1 | – |
| | iná špecifikovaná forma kokaínu (napr. coca paste) | 2 | 2 | – | – | – | 1 |
| stimulanciá | nešpecifikovaný amfetamín | 1 | 1 | – | – | – | 1 |
| | amfetamín sulfát | 3 | 3 | – | – | 1 | – |
| | metylamfetamín – Picco | 5 | 5 | – | 1 | 1 | 1 |
| | metylamfetamín – k fajčeniu | 1 | – | – | – | – | – |
| | iná špecifikovaná forma amfetamínu (PERVITÍN) | 364 | 306 | – | 24 | 77 | 85 |
| | iné nešpecifikované stimulanty (nie kokaín/amfetamín) | 2 | 2 | – | – | – | – |
| | MDMA (extáza) | 15 | 14 | – | 2 | 7 | 3 |

¹⁾ prehľad obsahuje počet všetkých hlásených drogovo závislých pacientov vrátane cudzích štátnych príslušníkov a pacientov s neznámou štátnou príslušnosťou

T 13 DROGOVO ZÁVISLÍ PACIENTI PODĽA POHLAVIA, VEKOVÝCH SKUPÍN A UŽÍVANEJ SEKUNDÁRNEJ DROGY (S1) ¹⁾

 DRUG ADDICTED PATIENTS ACCORDING TO SEX, AGE GROUPS AND SECONDARY DRUG USE (S1) ¹⁾

1. pokračovanie

1st continuation

| Males | | | | | | Secondary drug (S1) | Main group |
|------------|-----------|-----------|----------|----------|----------|---|-------------------|
| age group | | | | | | | |
| 30 – 34 | 35 – 39 | 40 – 44 | 45 – 49 | 50 – 54 | 55+ | | |
| 209 | 73 | 22 | 8 | 1 | 7 | | Total |
| 14 | 5 | 3 | 1 | – | – | heroin, diamorphine (obtained in the street/illegal use) | opiate |
| – | 1 | – | – | – | – | morphine (obtained in the street/illegal use) | |
| 1 | – | – | – | – | – | opium (obtained in the street/illegal use) | |
| – | – | – | – | – | – | inspecified synthetic opiate | |
| 5 | 2 | 1 | – | – | 1 | petidin (obtained in the street/illegal use) | |
| 2 | – | – | – | – | 1 | different specified synthetic opiate (DOLSIN) | |
| 1 | – | – | – | – | – | buprenorfin (obtained in the street/illegal use) | |
| 3 | – | – | – | – | – | pentazocin (FORTRAL) (obtained in the street/illegal use) | |
| – | – | 1 | – | – | – | different (specified) opiate agonist-antagonist (BEFORAL) | |
| – | – | – | – | – | – | methadone (substitutional opiate/opioid – part of drug addicted treatment) | |
| – | – | – | – | – | – | codeine/dihydrocodeine | |
| 1 | – | – | – | – | – | buprenorfin | |
| – | 1 | – | – | – | – | heroin (substitutional opiate/opioid – part of drug addicted treatment) | |
| – | – | – | – | – | – | different specified sort of opiate drug | |
| 2 | – | 1 | – | – | – | inspecified cocaine | cocaine |
| 1 | – | 1 | – | – | – | cocaine hydrochlorid | |
| – | – | – | – | – | – | free base cocaine (including "Crack") | |
| 1 | – | – | – | – | – | different specified sort of cocaine (e. g. coca paste) | |
| – | – | – | – | – | – | inspecified amphetamine | stimulants |
| 1 | 1 | – | – | – | – | amphetamine sulphate | |
| 1 | 1 | – | – | – | – | metylamphetamine – Picco | |
| – | – | – | – | – | – | metylamphetamine – to smoking | |
| 77 | 33 | 6 | 3 | – | 1 | different specified sort of amphetamine (PERVITIN) | |
| 1 | – | – | – | – | 1 | different inspecified stimulators (no cocaine/amphetamine) | |
| – | 2 | – | – | – | – | MDMA (extáza) | |

¹⁾ Survey involves number of all reported drug addicted patients including foreign state citizens and patients with unknown citizenship

T 13 DROGOVO ZÁVISLÍ PACIENTI PODĽA POHLAVIA, VEKOVÝCH SKUPÍN A UŽÍVANEJ SEKUNDÁRNEJ DROGY (S1) ¹⁾DRUG ADDICTED PATIENTS ACCORDING TO SEX, AGE GROUPS AND SECONDARY DRUG USE (S1) ¹⁾

2. pokračovanie

2nd continuation

| Hlavná skupina | Sekundárne drogy (S1) | Úhrn Sum | Muži | | | | |
|------------------------------------|---|----------|-------------|----------------|---------|---------|---------|
| | | | spolu total | vekové skupiny | | | |
| | | | | 0 – 14 | 15 – 19 | 20 – 24 | 25 – 29 |
| hypnotiká a sedatíva | iné špecifikované hypnotikum, okrem benzodiazepínov | 3 | 1 | – | – | – | – |
| | nešpecifikovaný benzodiazepín | 7 | 2 | – | – | – | 1 |
| | diazepam | 9 | 6 | – | – | 1 | 1 |
| | iný špecifikovaný benzodiazepín | 8 | 3 | – | – | – | – |
| | iné špecifikované sedatívum a anxiolytikum, okrem benzodiazepínov | 1 | – | – | – | – | – |
| halucinogény | kyselina lysergová (LSD) | 6 | 6 | – | 2 | – | 2 |
| | iná špecifikovaná syntetická halucinogénna alebo technická droga | 1 | 1 | – | – | – | – |
| | psilocybín | 1 | – | – | – | – | – |
| | iná špecifikovaná halucinogénna rastlina | 2 | 2 | – | – | 2 | – |
| | iná špecifikovaná halucinogénna látka | 1 | – | – | – | – | – |
| prchavé látky | riedidlá/rozpúšťadlá (TOLUÉN) | 12 | 11 | – | 2 | 3 | 2 |
| | iná špecifikovaná prchavá látka | 1 | 1 | – | – | 1 | – |
| cannabis (konope) | nešpecifikovaný cannabis | 21 | 14 | – | 3 | 6 | 2 |
| | rastlinná konopa (vňat)-marihuana, „tráva“ | 371 | 327 | 1 | 53 | 102 | 95 |
| | iná špecifikovaná forma cannabisu | 11 | 9 | – | 1 | 3 | 2 |
| alkohol | alkohol (len ako sekundárna droga) | 136 | 108 | – | 27 | 28 | 25 |
| ostatné psychoaktívne drogy | nešpecifikovaná iná droga (látky) | 12 | 12 | – | – | 4 | 7 |
| | antidepresívne liečivá | 19 | 12 | – | 5 | 2 | 1 |
| | iná špecifikovaná droga | 37 | 33 | – | 2 | 9 | 11 |

¹⁾ prehľad obsahuje počet všetkých hlásených drogozo závislých pacientov vrátane cudzích štátnych príslušníkov a pacientov s neznámou štátnou príslušnosťou

T 13 DROGOVO ZÁVISLÍ PACIENTI PODĽA POHLAVIA, VEKOVÝCH SKUPÍN A UŽÍVANEJ SEKUNDÁRNEJ DROGY (S1) ¹⁾

 DRUG ADDICTED PATIENTS ACCORDING TO SEX, AGE GROUPS AND SECONDARY DRUG USE (S1) ¹⁾

3. pokračovanie

3rd continuation

| Males | | | | | | Secondary drug (S1) | Main group |
|-----------|---------|---------|---------|---------|-----|---|---------------------------------|
| age group | | | | | | | |
| 30 – 34 | 35 – 39 | 40 – 44 | 45 – 49 | 50 – 54 | 55+ | | |
| – | – | 1 | – | – | – | different specified hypnotic, apart from benzodiazepines | hypnotics and sedatives |
| – | – | – | 1 | – | – | inspecified benzodiazepine | |
| 1 | – | 1 | – | 1 | 1 | diazepam | |
| 1 | 1 | 1 | – | – | – | different specified benzodiazepine | |
| – | – | – | – | – | – | different specified sedative anxiolytic, apart from benzodiazepines | |
| 1 | – | 1 | – | – | – | lysergic acid (LSD) | hallucinogens |
| 1 | – | – | – | – | – | different specified synthetic psychedelic or technical drug | |
| – | – | – | – | – | – | psilocybine | |
| – | – | – | – | – | – | other specified hallucinogenic plant | |
| – | – | – | – | – | – | different specified hallucinogenic plant | |
| 2 | 1 | 1 | – | – | – | dilutent/dissolvent (TOLUEN) | volatile substances |
| – | – | – | – | – | – | different (specified) volatile substance | |
| 3 | – | – | – | – | – | inspecified cannabis | cannabis (hemp) |
| 61 | 14 | – | 1 | – | – | marihuana (plant top), "grass" | |
| 3 | – | – | – | – | – | different specified form of cannabis | |
| 15 | 7 | 4 | 1 | – | 1 | alcohol (only as secondary drug) | alcohol |
| – | – | – | – | – | 1 | other inspecified drugs (substances) | other psychoactive drugs |
| 2 | 1 | – | 1 | – | – | antidepressants | |
| 8 | 3 | – | – | – | – | different specified drugs | |

¹⁾ Survey involves number of all reported drug addicted patients including foreign state citizens and patients with unknown citizenship

T 13 DROGOVO ZÁVISLÍ PACIENTI PODĽA POHLAVIA, VEKOVÝCH SKUPÍN A UŽÍVANEJ SEKUNDÁRNEJ DROGY (S1) ¹⁾DRUG ADDICTED PATIENTS ACCORDING TO SEX, AGE GROUPS AND SECONDARY DRUG USE (S1) ¹⁾

4. pokračovanie

4th continuation

| Hlavná skupina | Sekundárne drogy (S1) | Ženy | | | | |
|--------------------|--|------------|----------------|-----------|-----------|-----------|
| | | spolu | vekové skupiny | | | |
| | | | 0 – 14 | 15 – 19 | 20 – 24 | 25 – 29 |
| Spolu | | 192 | – | 36 | 41 | 44 |
| opiáty | heroín, diamorfín (získaný na ulici/nelekárske užívanie) | 8 | – | – | 2 | 3 |
| | morfín (získaný na ulici/nelekárske užívanie) | – | – | – | – | – |
| | ópium (získaný na ulici/nelekárske užívanie) | – | – | – | – | – |
| | nešpecifikovaný syntetický opiát | – | – | – | – | – |
| | petidín (získaný na ulici/nelekárske užívanie) | 2 | – | – | – | – |
| | iný špecifikovaný syntetický opiát (DOLSIN) | – | – | – | – | – |
| | buprenorfín (získaný na ulici/nelekárske užívanie) | 2 | – | – | – | – |
| | pentazocín (FORTRAL) (získaný na ulici/nelekárske užívanie) | – | – | – | – | – |
| | iný špecifikovaný opiát agonista- -antagonista (BEFORAL) | – | – | – | – | – |
| | metadón (náhradný opiát/ opiooid – súčasť protidrogovej liečby) | 1 | – | – | – | – |
| | kodeín/dihydrokodeín atď. | 1 | – | – | – | – |
| | buprenorfín | – | – | – | – | – |
| | heroín (náhradný opiát/ opiooid – súčasť protidrogovej liečby) | 3 | – | – | 1 | 1 |
| | iný špecifikovaný druh opiátovej drogy | 1 | – | – | – | 1 |
| kokaín | nešpecifikovaný kokaín | – | – | – | – | – |
| | kokaín hydrochlorid | 3 | – | 1 | 1 | 1 |
| | voľná báza kokaínu (zahrňujúca „Crack“) | – | – | – | – | – |
| | iná špecifikovaná forma kokaínu (napr. coca paste) | – | – | – | – | – |
| stimulanciá | nešpecifikovaný amfetamín | – | – | – | – | – |
| | amfetamín sulfát | – | – | – | – | – |
| | metylamfetamín – Picco | – | – | – | – | – |
| | metylamfetamín – k fajčeniu | 1 | – | – | – | – |
| | iná špecifikovaná forma amfetamínu (PERVITÍN) | 58 | – | 5 | 12 | 16 |
| | iné nešpecifikované stimulatory (nie kokaín/amfetamín) | – | – | – | – | – |
| | MDMA (extáza) | 1 | – | – | – | 1 |

¹⁾ prehľad obsahuje počet všetkých hlásených drogovo závislých pacientov vrátane cudzích štátnych príslušníkov a pacientov s neznámou štátnou príslušnosťou

T 13 DROGOVO ZÁVISLÍ PACIENTI PODĽA POHLAVIA, VEKOVÝCH SKUPÍN A UŽÍVANEJ SEKUNDÁRNEJ DROGY (S1) ¹⁾

 DRUG ADDICTED PATIENTS ACCORDING TO SEX, AGE GROUPS AND SECONDARY DRUG USE (S1) ¹⁾

5. pokračovanie

5th continuation

| Females | | | | | | Secondary drug (S1) | Main group |
|-----------|-----------|----------|----------|----------|----------|---|-------------------|
| age group | | | | | | | |
| 30 – 34 | 35 – 39 | 40 – 44 | 45 – 49 | 50 – 54 | 55+ | | |
| 27 | 17 | 8 | 6 | 5 | 8 | | Total |
| 2 | – | – | 1 | – | – | heroin, diamorphine (obtained in the street/illegal use) | opiate |
| – | – | – | – | – | – | morphine (obtained in the street/illegal use) | |
| – | – | – | – | – | – | opium (obtained in the street/illegal use) | |
| – | – | – | – | – | – | inspecified synthetic opiate | |
| 1 | 1 | – | – | – | – | petidin (obtained in the street/illegal use) | |
| – | – | – | – | – | – | different specified synthetic opiate (DOLSIN) | |
| 1 | – | 1 | – | – | – | buprenorfin (obtained in the street/illegal use) | |
| – | – | – | – | – | – | pentazocin (FORTRAL) (obtained in the street/illegal use) | |
| – | – | – | – | – | – | different (specified) opiate agonist-antagonist (BEFORAL) | |
| – | 1 | – | – | – | – | methadone (substitutional opiate/opioid – part of drug addicted treatment) | |
| – | – | – | – | – | 1 | codeine/dihydrocodeine | |
| – | – | – | – | – | – | buprenorfin | |
| 1 | – | – | – | – | – | heroin (substitutional opiate/opioid – part of drug addicted treatment) | |
| – | – | – | – | – | – | different specified sort of opiate drug | |
| – | – | – | – | – | – | inspecified cocaine | cocaine |
| – | – | – | – | – | – | cocaine hydrochlorid | |
| – | – | – | – | – | – | free base cocaine (including "Crack") | |
| – | – | – | – | – | – | different specified sort of cocaine (e. g. coca paste) | |
| – | – | – | – | – | – | inspecified amphetamine | stimulants |
| – | – | – | – | – | – | amphetamine sulphate | |
| – | – | – | – | – | – | metylamphetamine – Picco | |
| – | – | 1 | – | – | – | metylamphetamine – to smoking | |
| 11 | 8 | 4 | – | 2 | – | different specified sort of amphetamine (PERVITIN) | |
| – | – | – | – | – | – | different inspecified stimulators (no cocaine/amphetamine) | |
| – | – | – | – | – | – | MDMA (extáza) | |

¹⁾ Survey involves number of all reported drug addicted patients including foreign state citizens and patients with unknown citizenship

T 13 DROGOVO ZÁVISLÍ PACIENTI PODĽA POHLAVIA, VEKOVÝCH SKUPÍN A UŽÍVANEJ SEKUNDÁRNEJ DROGY (S1) ¹⁾DRUG ADDICTED PATIENTS ACCORDING TO SEX, AGE GROUPS AND SECONDARY DRUG USE (S1) ¹⁾

6. pokračovanie

6th continuation

| Hlavná skupina | Sekundárne drogy (S1) | Ženy | | | | |
|------------------------------------|---|-------|----------------|---------|---------|---------|
| | | spolu | vekové skupiny | | | |
| | | | 0 – 14 | 15 – 19 | 20 – 24 | 25 – 29 |
| hypnotiká a sedatíva | iné špecifikované hypnotikum, okrem benzodiazepínov | 2 | – | – | – | 1 |
| | nešpecifikovaný benzodiazepín | 5 | – | 1 | – | – |
| | diazepam | 3 | – | – | – | – |
| | iný špecifikovaný benzodiazepín | 5 | – | – | 1 | 1 |
| | iné špecifikované sedatívum a anxiolytikum, okrem benzodiazepínov | 1 | – | – | – | – |
| halucinogény | kyselina lysergová (LSD) | – | – | – | – | – |
| | iná špecifikovaná syntetická halucinogénna alebo technická droga | – | – | – | – | – |
| | psilocybín | 1 | – | – | 1 | – |
| | iná špecifikovaná halucinogénna rastlina | – | – | – | – | – |
| | iná špecifikovaná halucinogénna látka | 1 | – | – | – | 1 |
| prchavé látky | riedidlá/rozpúšťadlá (TOLUÉN) | 1 | – | 1 | – | – |
| | iná špecifikovaná prchavá látka | – | – | – | – | – |
| cannabis (konope) | nešpecifikovaný cannabis | 7 | – | 2 | 3 | 2 |
| | rastlinná konopa (vňať)-marihuana, „tráva“ | 44 | – | 22 | 12 | 9 |
| | iná špecifikovaná forma cannabisu | 2 | – | 1 | – | 1 |
| alkohol | alkohol (len ako sekundárna droga) | 28 | – | 2 | 5 | 6 |
| ostatné psychoaktívne drogy | nešpecifikovaná iná droga (látky) | – | – | – | – | – |
| | antidepresívne liečivá | 7 | – | – | 2 | – |
| | iná špecifikovaná droga | 4 | – | 1 | 1 | – |

¹⁾ prehľad obsahuje počet všetkých hlásených drogozo závislých pacientov vrátane cudzích štátnych príslušníkov a pacientov s neznámou štátnou príslušnosťou

T 13 DROGOVO ZÁVISLÍ PACIENTI PODĽA POHLAVIA, VEKOVÝCH SKUPÍN A UŽÍVANEJ SEKUNDÁRNEJ DROGY (S1) ¹⁾DRUG ADDICTED PATIENTS ACCORDING TO SEX, AGE GROUPS AND SECONDARY DRUG USE (S1) ¹⁾

dokončenie

End of table

| Females | | | | | | Secondary drug (S1) | Main group |
|-----------|---------|---------|---------|---------|-----|---|---------------------------------|
| age group | | | | | | | |
| 30 – 34 | 35 – 39 | 40 – 44 | 45 – 49 | 50 – 54 | 55+ | | |
| – | – | – | – | – | 1 | different specified hypnotic, apart from benzodiazepines | hypnotics and sedatives |
| 2 | – | 1 | – | 1 | – | inspecified benzodiazepine | |
| 2 | 1 | – | – | – | – | diazepam | |
| – | 1 | – | 2 | – | – | different specified benzodiazepine | |
| – | – | – | 1 | – | – | different specified sedative anxiolytic, apart from benzodiazepines | |
| – | – | – | – | – | – | lysergic acid (LSD) | hallucinogens |
| – | – | – | – | – | – | different specified synthetic psychedelic or technical drug | |
| – | – | – | – | – | – | psilocybine | |
| – | – | – | – | – | – | other specified hallucinogenic plant | |
| – | – | – | – | – | – | different specified hallucinogenic plant | |
| – | – | – | – | – | – | dilutent/dissolvent (TOLUEN) | volatile substances |
| – | – | – | – | – | – | different (specified) volatile substance | |
| – | – | – | – | – | – | inspecified cannabis | cannabis (hemp) |
| 1 | – | – | – | – | – | marihuana (plant top), "grass" | |
| – | – | – | – | – | – | different specified form of cannabis | |
| 3 | 5 | – | 2 | 1 | 4 | alcohol (only as secondary drug) | alcohol |
| – | – | – | – | – | – | other inspecified drugs (substances) | other psychoactive drugs |
| 1 | – | 1 | – | 1 | 2 | antidepressants | |
| 2 | – | – | – | – | – | different specified drugs | |

¹⁾ Survey involves number of all reported drug addicted patients including foreign state citizens and patients with unknown citizenship

T 14 DROGOVO ZÁVISLÍ PACIENTI PODĽA POHLAVIA, UŽÍVANIA PRIMÁRNEJ DROGY A PRACOVNÉHO STAVU ¹⁾

 DRUG ADDICTED PATIENTS ACCORDING TO SEX, PRIMARY DRUG USE AND WORKING STATUS ¹⁾

začatie

Beginning of table

| Hlavná skupina | Užívaná primárna droga | Úhrn Sum | Pracovný stav | | | |
|----------------|--|--------------|---------------|----------------------------|--|---|
| | | | muži | | | |
| | | | spolu total | žiak/študent pupil/student | pravidelne zamestnaný regularly employed | príležitostne zamestnaný temporary employed |
| Spolu | | 2 313 | 1 896 | 138 | 309 | 155 |
| opiáty | heroín, diamorfín (získaný na ulici/nelekárske užívanie) | 462 | 362 | 5 | 43 | 47 |
| | morfín (získaný na ulici/nelekárske užívanie) | 29 | 19 | – | 5 | 1 |
| | ópium (získaný na ulici/nelekárske užívanie) | 1 | 1 | – | – | – |
| | domáca výroba zmesí (odvarov) z makovice | 2 | 2 | – | – | – |
| | nešpecifikovaný kodeín, kodeínový preparát | 1 | – | – | – | – |
| | hydrokodeín (získaný na ulici/nelekárske užívanie) | 3 | 2 | – | – | – |
| | iná špecifikovaná forma kodeínu alebo preparátu | 1 | 1 | – | 1 | – |
| | nešpecifikovaný syntetický opiát | 4 | 3 | – | 1 | – |
| | petidín (získaný na ulici/nelekárske užívanie) | 49 | 47 | 1 | 3 | 5 |
| | iný špecifikovaný syntetický opiát (DOLSIN) | 9 | 6 | – | – | – |
| | nešpecifikovaný agonista-antagonista | 1 | – | – | – | – |
| | buprenorfín (získaný na ulici/nelekárske užívanie) | 4 | 3 | 1 | – | 2 |
| | pentazocín (FORTRAL) (získaný na ulici/nelekárske užívanie) | 25 | 21 | – | 5 | 3 |
| | iný špecifikovaný opiát agonista-antagonista (BEFORAL) | 1 | – | – | – | – |
| | nešpecifikovaná opiátová náhrada | 1 | 1 | – | – | – |
| | metadón (náhradný opiát/ opioid – súčasť protidrogovej liečby) | 2 | 2 | – | 1 | – |
| | buprenorfín | 3 | 3 | – | – | – |
| | heroín (náhradný opiát/ opioid – súčasť protidrogovej liečby) | 74 | 60 | – | 9 | 6 |
| | iný špecifikovaný druh opiátovej drogy | 19 | 15 | – | 4 | 2 |

¹⁾ prehľad obsahuje počet všetkých hlásených drogovo závislých pacientov vrátane cudzích štátnych príslušníkov a pacientov s neznámou štátnou príslušnosťou

T 14 DROGOVO ZÁVISLÍ PACIENTI PODĽA POHLAVIA, UŽÍVANIA PRIMÁRNEJ DROGY A PRACOVNÉHO STAVU ¹⁾

 DRUG ADDICTED PATIENTS ACCORDING TO SEX, PRIMARY DRUG USE AND WORKING STATUS ¹⁾

1. pokračovanie

1st continuation

| Working status | | | | | | Using primary drug | Main group |
|----------------------------|--------------------------------------|------------------------------|---|--------------|--------------------|---|---------------|
| males | | | | | | | |
| nezamestnaný unemployed | invalidný dôchodca fully disabled | starobný dôchodca retired | žiadny, závislý od inej osoby none of above, dependent | iný other | neznámy unknown | | |
| 1 089 | 63 | 3 | 2 | 31 | 106 | | Total |
| 223 | 12 | – | 1 | 6 | 25 | heroin, diamorphine (obtained in the street/illegal use) | opiate |
| 12 | – | – | – | – | 1 | morphine (obtained in the street/illegal use) | |
| 1 | – | – | – | – | – | opium (obtained in the street/illegal use) | |
| 2 | – | – | – | – | – | home production of medley (decoctions) | |
| – | – | – | – | – | – | inspecified codeine or codeine preparation | |
| 2 | – | – | – | – | – | hydrocodeine (acquired in the street/non-medical use) | |
| – | – | – | – | – | – | other specified form of codeine or preparate | |
| 2 | – | – | – | – | – | inspecified synthetic opiate | |
| 37 | 1 | – | – | – | – | petidin (obtained in the street/illegal use) | |
| 6 | – | – | – | – | – | different specified synthetic opiate (DOLSIN) | |
| – | – | – | – | – | – | inspecified agonist-antagonist | |
| – | – | – | – | – | – | buprenorfin (obtained in the street/illegal use) | |
| 13 | – | – | – | – | – | pentazocin (FORTRAL) (obtained in the street/illegal use) | |
| – | – | – | – | – | – | different (specified) opiate agonist-antagonist (BEFORAL) | |
| – | 1 | – | – | – | – | inspecified opiate substitute | |
| 1 | – | – | – | – | – | methadone (substitutional opiate/opioid – part of drug addicted treatment) | |
| 2 | 1 | – | – | – | – | buprenorfin | |
| 45 | – | – | – | – | – | heroin (substitutional opiate/opioid – part of drug addicted treatment) | |
| 8 | 1 | – | – | – | – | different specified sort of opiate drug | |

¹⁾ Survey involves number of all reported drug addicted patients including foreign state citizens and patients with unknown citizenship

T 14 DROGOVO ZÁVISLÍ PACIENTI PODĽA POHLAVIA, UŽÍVANIA PRIMÁRNEJ DROGY A PRACOVNÉHO STAVU ¹⁾

 DRUG ADDICTED PATIENTS ACCORDING TO SEX, PRIMARY DRUG USE AND WORKING STATUS ¹⁾

2. pokračovanie

2nd continuation

| Hlavná skupina | Užívaná primárna droga | Úhrn Sum | Pracovný stav | | | |
|--|---|----------|---------------|----------------------------|--|---|
| | | | muži | | | |
| | | | spolu total | žiak/študent pupil/student | pravidelne zamestnaný regularly employed | príležitostne zamestnaný temporary employed |
| kokaín | nešpecifikovaný kokaín | 5 | 4 | – | 2 | – |
| | kokaín hydrochlorid | 9 | 7 | – | 1 | 1 |
| | iná špecifikovaná forma kokaínu (napr. coca paste) | 3 | 3 | – | 1 | – |
| stimulanciá | nešpecifikovaný amfetamín | 4 | 3 | 1 | – | – |
| | amfetamín sulfát | 7 | 4 | – | 1 | – |
| | metylamfetamín – Picco | 6 | 6 | – | 2 | – |
| | metylamfetamín – k fajčeniu | 8 | 7 | – | 1 | – |
| | iná špecifikovaná forma amfetamínu (PERVITÍN) | 759 | 614 | 29 | 103 | 50 |
| | eferdrín, norefedrín, pseudoefedrín | 1 | 1 | – | – | – |
| hypnotiká a sedatíva | MDMA (extáza) | 2 | 2 | – | – | – |
| | nešpecifikovaná hypnoticko-sedatívna droga | 1 | – | – | – | – |
| | nešpecifikované hypnotikum | 2 | 1 | – | – | – |
| | barbituráty | 1 | 1 | – | – | – |
| | iné špecifikované hypnotikum, okrem benzodiazepínov | 5 | 2 | – | 1 | – |
| | nešpecifikovaný benzodiazepín | 16 | 10 | 1 | 6 | – |
| | diazepam | 10 | 7 | – | – | – |
| | oxazepam | 3 | 3 | – | 2 | – |
| | iný špecifikovaný benzodiazepín | 46 | 20 | 1 | 7 | 1 |
| prchavé látky | iné špecifikované sedatívum a anxiolytikum, okrem benzodiazepínov | 4 | 2 | – | 1 | – |
| | riedidlá/rozpúšťadlá (TOLUÉN) | 72 | 65 | 13 | 2 | – |
| cannabis (konope) | iná špecifikovaná prchavá látka | 3 | 2 | – | 1 | – |
| | nešpecifikovaný cannabis | 44 | 43 | 8 | 4 | 6 |
| | rastlinná konopa (vňať)-marihuana, „tráva“ | 309 | 282 | 59 | 54 | 22 |
| | živica (hašíš) | 3 | 3 | – | 1 | – |
| kombinované psychoaktívne drogy | iná špecifikovaná forma cannabisu | 38 | 35 | 6 | 3 | 2 |
| | kombinované psychoaktívne drogy (MKCH-10 = F19) | 261 | 221 | 13 | 44 | 7 |

¹⁾ prehľad obsahuje počet všetkých hlásených drogovo závislých pacientov vrátane cudzích štátnych príslušníkov a pacientov s neznámou štátnou príslušnosťou

T 14 DROGOVO ZÁVISLÍ PACIENTI PODĽA POHLAVIA, UŽÍVANIA PRIMÁRNEJ DROGY A PRACOVNÉHO STAVU ¹⁾

 DRUG ADDICTED PATIENTS ACCORDING TO SEX, PRIMARY DRUG USE AND WORKING STATUS ¹⁾

3. pokračovanie

3rd continuation

| Working status | | | | | | Using primary drug | Main group |
|----------------------------|--------------------------------------|------------------------------|---|--------------|--------------------|---|--------------------------|
| males | | | | | | | |
| nezamestnaný unemployed | invalidný dôchodca fully disabled | starobný dôchodca retired | žiadny, závislý od inej osoby none of above, dependent | iný other | neznámy unknown | | |
| 2 | - | - | - | - | - | inspecified cocaine | cocaine |
| 4 | 1 | - | - | - | - | cocaine hydrochlorid | |
| - | 1 | - | - | - | 1 | different specified sort of cocaine (e. g. coca paste) | |
| 2 | - | - | - | - | - | inspecified amphetamine | stimulants |
| - | 1 | - | - | - | 2 | amphetamine sulphate | |
| 3 | - | - | - | - | 1 | metylamphetamine – Picco | |
| 6 | - | - | - | - | - | metylamphetamine – to smoking | |
| 360 | 18 | 1 | - | 13 | 40 | different specified sort of amphetamine (PERVITIN) | |
| - | 1 | - | - | - | - | ephedrine, norephedrine, pseudoephedrine | |
| 1 | - | - | - | 1 | - | MDMA (ecstasy) | |
| - | - | - | - | - | - | inspecified hypnotic – sedative drug | hypnotics and sedatives |
| - | 1 | - | - | - | - | inspecified hypnotic | |
| 1 | - | - | - | - | - | barbiturate | |
| - | - | 1 | - | - | - | different specified hypnotic, apart from benzodiazepines | |
| 2 | 1 | - | - | - | - | inspecified benzodiazepine | |
| 6 | 1 | - | - | - | - | diazepam | |
| - | - | - | - | 1 | - | oxazepam | |
| 10 | 1 | - | - | - | - | different specified benzodiazepine | |
| 1 | - | - | - | - | - | different specified sedative anxiolytic, apart from benzodiazepines | |
| 43 | 3 | - | 1 | - | 3 | dilutent/dissolvent (TOLUEN) | volatile substances |
| - | - | - | - | - | 1 | different specified volatile substance | |
| 24 | - | - | - | 1 | - | inspecified cannabis | cannabis (hemp) |
| 112 | 6 | - | - | 7 | 22 | marihuana (plant top), "grass" | |
| 2 | - | - | - | - | - | resin (hashish) | |
| 22 | - | - | - | - | 2 | different specified form of cannabis | |
| 134 | 12 | 1 | - | 2 | 8 | combined psychoactive drugs (ICD-10 = F19) | other psychoactive drugs |

¹⁾ Survey involves number of all reported drug addicted patients including foreign state citizens and patients with unknown citizenship

T 14 DROGOVO ZÁVISLÍ PACIENTI PODĽA POHLAVIA, UŽÍVANIA PRIMÁRNEJ DROGY A PRACOVNÉHO STAVU ¹⁾DRUG ADDICTED PATIENTS ACCORDING TO SEX, PRIMARY DRUG USE AND WORKING STATUS ¹⁾

4. pokračovanie

4th continuation

| Hlavná skupina | Užívaná primárna droga | Pracovný stav | | | | |
|--|--|----------------|-------------------------------|--|---|----------------------------|
| | | ženy | | | | |
| | | spolu total | žiak/študent pupil/student | pravidelne zamestnaný regularly employed | príležitostne zamestnaný temporary employed | nezamestnaný unemployed |
| Spolu | | 417 | 46 | 64 | 18 | 211 |
| opiáty | heroín, diamorfín (získaný na ulici/nelekárske užívanie) | 100 | 1 | 8 | 4 | 68 |
| | morfín (získaný na ulici/nelekárske užívanie) | 10 | – | 2 | – | 6 |
| | ópium (získaný na ulici/nelekárske užívanie) | – | – | – | – | – |
| | domáca výroba zmesí (odvarov) z makovice | – | – | – | – | – |
| | nešpecifikovaný kodeín, kodeínový preparát | 1 | – | – | – | – |
| | hydrokodeín (získaný na ulici/nelekárske užívanie) | 1 | – | – | – | 1 |
| | iná špecifikovaná forma kodeínu alebo preparátu | – | – | – | – | – |
| | nešpecifikovaný syntetický opiát | 1 | – | – | – | 1 |
| | petidín (získaný na ulici/nelekárske užívanie) | 2 | – | – | – | 2 |
| | iný špecifikovaný syntetický opiát (DOLSIN) | 3 | – | 1 | – | 2 |
| | nešpecifikovaný agonista-antagonista | 1 | – | – | – | – |
| | buprenorfín (získaný na ulici/nelekárske užívanie) | 1 | – | – | – | – |
| | pentazocín (FORTRAL) (získaný na ulici/nelekárske užívanie) | 4 | – | 1 | – | 2 |
| | iný špecifikovaný opiát agonista- -antagonista (BEFORAL) | 1 | – | – | – | – |
| | nešpecifikovaná opiátová náhrada | – | – | – | – | – |
| | metadón (náhradný opiát/ opiooid – súčasť protidrogovej liečby) | – | – | – | – | – |
| | buprenorfín | – | – | – | – | – |
| | heroín (náhradný opiát/ opiooid – súčasť protidrogovej liečby) | 14 | – | 3 | – | 11 |
| iný špecifikovaný druh opiátovej drogy | 4 | 2 | 1 | – | 1 | |

¹⁾ prehľad obsahuje počet všetkých hlásených drogovovo závislých pacientov vrátane cudzích štátnych príslušníkov a pacientov s neznámou štátnou príslušnosťou

T 14 DROGOVO ZÁVISLÍ PACIENTI PODĽA POHLAVIA, UŽÍVANIA PRIMÁRNEJ DROGY A PRACOVNÉHO STAVU ¹⁾

 DRUG ADDICTED PATIENTS ACCORDING TO SEX, PRIMARY DRUG USE AND WORKING STATUS ¹⁾

5. pokračovanie

5th continuation

| Working status | | | | | Using primary drug | Main group |
|--------------------------------------|------------------------------|---|--------------|--------------------|---|---------------|
| females | | | | | | |
| invalidný dôchodca fully disabled | starobný dôchodca retired | žiadny, závislý od inej osoby none of above, dependent | iný other | neznámy unknown | | |
| 21 | 9 | 4 | 19 | 25 | | Total |
| 2 | - | 3 | 5 | 9 | heroin, diamorphine (obtained in the street/illegal use) | opiate |
| 1 | - | - | 1 | - | morphine (obtained in the street/illegal use) | |
| - | - | - | - | - | opium (obtained in the street/illegal use) | |
| - | - | - | - | - | home production of medley (decoctions) | |
| - | 1 | - | - | - | inspecified codeine or codeine preparation | |
| - | - | - | - | - | hydrocodeine (acquired in the street/non-medical use) | |
| - | - | - | - | - | other specified form of codeine or preparate | |
| - | - | - | - | - | inspecified synthetic opiate | |
| - | - | - | - | - | petidin (obtained in the street/illegal use) | |
| - | - | - | - | - | different specified synthetic opiate (DOLSIN) | |
| - | 1 | - | - | - | inspecified agonist-antagonist | |
| - | - | - | - | 1 | buprenorfin (obtained in the street/illegal use) | |
| - | - | - | - | 1 | pentazocin (FORTRAL) (obtained in the street/illegal use) | |
| 1 | - | - | - | - | different (specified) opiate agonist-antagonist (BEFORAL) | |
| - | - | - | - | - | inspecified opiate substitute | |
| - | - | - | - | - | methadone (substitutional opiate/opioid – part of drug addicted treatment) | |
| - | - | - | - | - | buprenorfin | |
| - | - | - | - | - | heroin (substitutional opiate/opioid – part of drug addicted treatment) | |
| - | - | - | - | - | different specified sort of opiate drug | |

¹⁾ Survey involves number of all reported drug addicted patients including foreign state citizens and patients with unknown citizenship

T 14 DROGOVO ZÁVISLÍ PACIENTI PODĽA POHLAVIA, UŽÍVANIA PRIMÁRNEJ DROGY A PRACOVNÉHO STAVU ¹⁾DRUG ADDICTED PATIENTS ACCORDING TO SEX, PRIMARY DRUG USE AND WORKING STATUS ¹⁾

6. pokračovanie

6th continuation

| Hlavná skupina | Užívaná primárna droga | Pracovný stav | | | | |
|--|---|----------------|-------------------------------|--|---|----------------------------|
| | | ženy | | | | |
| | | spolu total | žiak/študent pupil/student | pravidelne zamestnaný regularly employed | príležitostne zamestnaný temporary employed | nezamestnaný unemployed |
| kokaín | nešpecifikovaný kokaín | 1 | 1 | – | – | – |
| | kokaín hydrochlorid | 2 | – | – | – | 2 |
| | iná špecifikovaná forma kokaínu (napr. coca paste) | – | – | – | – | – |
| stimulanciá | nešpecifikovaný amfetamín | 1 | – | – | – | 1 |
| | amfetamín sulfát | 3 | – | 1 | 1 | 1 |
| | metylamfetamín – Picco | – | – | – | – | – |
| | metylamfetamín – k fajčeniu | 1 | – | – | – | – |
| | iná špecifikovaná forma amfetamínu (PERVITÍN) | 145 | 29 | 27 | 8 | 56 |
| | eferdrín, norefedrín, pseudoefedrín | – | – | – | – | – |
| hypnotiká a sedatíva | MDMA (extáza) | – | – | – | – | – |
| | nešpecifikovaná hypnoticko-sedatívna droga | 1 | – | – | – | 1 |
| | nešpecifikované hypnotikum | 1 | – | – | – | – |
| | barbituráty | – | – | – | – | – |
| | iné špecifikované hypnotikum, okrem benzodiazepínov | 3 | – | 1 | – | 1 |
| | nešpecifikovaný benzodiazepín | 6 | – | 1 | – | 2 |
| | diazepam | 3 | – | – | – | 1 |
| | oxazepam | – | – | – | – | – |
| | iný špecifikovaný benzodiazepín | 26 | – | 5 | – | 12 |
| prchavé látky | iné špecifikované sedatívum a anxiolytikum, okrem benzodiazepínov | 2 | – | – | – | 1 |
| | riedidlá/rozpúšťadlá (TOLUÉN) | 7 | 1 | – | – | 6 |
| cannabis (konope) | iná špecifikovaná prchavá látka | 1 | – | – | – | 1 |
| | nešpecifikovaný cannabis | 1 | – | – | – | 1 |
| | rastlinná konopa (vňať)-marihuana, „tráva“ | 27 | 8 | 5 | – | 11 |
| | živica (hašiš) | – | – | – | – | – |
| kombinované psychoaktívne drogy | iná špecifikovaná forma cannabisu | 3 | 2 | 1 | – | – |
| | kombinované psychoaktívne drogy (MKCH-10 = F19) | 40 | 2 | 7 | 5 | 20 |

¹⁾ prehľad obsahuje počet všetkých hlásených drogovo závislých pacientov vrátane cudzích štátnych príslušníkov a pacientov s neznámou štátnou príslušnosťou

T 14 DROGOVO ZÁVISLÍ PACIENTI PODĽA POHLAVIA, UŽÍVANIA PRIMÁRNEJ DROGY A PRACOVNÉHO STAVU ¹⁾

 DRUG ADDICTED PATIENTS ACCORDING TO SEX, PRIMARY DRUG USE AND WORKING STATUS ¹⁾

dokončenie

End of table

| Working status | | | | | Using primary drug | Main group |
|--------------------------------------|------------------------------|---|--------------|--------------------|--|-----------------------------------|
| females | | | | | | |
| invalidný dôchodca fully disabled | starobný dôchodca retired | žiadny, závislý od inej osoby none of above, dependent | iný other | neznámy unknown | | |
| - | - | - | - | - | inspecified cocaine | cocaine |
| - | - | - | - | - | cocaine hydrochlorid | |
| - | - | - | - | - | different specified sort of cocaine (e. g. coca paste) | |
| - | - | - | - | - | inspecified amphetamine | stimulants |
| - | - | - | - | - | amphetamine sulphate | |
| - | - | - | - | - | metylamphetamine – Picco | |
| 1 | - | - | - | - | metylamphetamine – to smoking | |
| 2 | - | 1 | 10 | 12 | different specified sort of amphetamine (PERVITIN) | |
| - | - | - | - | - | ephedrine, norephedrine, pseudoephedrine | |
| - | - | - | - | - | MDMA (ecstasy) | hypnotics and sedatives |
| - | - | - | - | - | inspecified hypnotic – sedative drug | |
| - | 1 | - | - | - | inspecified hypnotic | |
| - | - | - | - | - | barbiturate | |
| 1 | - | - | - | - | different specified hypnotic, apart from benzodiazepines | |
| 2 | 1 | - | - | - | inspecified benzodiazepine | |
| 1 | 1 | - | - | - | diazepam | |
| - | - | - | - | - | oxazepam | |
| 6 | 2 | - | 1 | - | different specified benzodiazepine | |
| - | 1 | - | - | - | different specified sedative anxiolytic, apart from benzodiazepines | |
| - | - | - | - | - | diluent/dissolvent (TOLUEN) | volatile substances |
| - | - | - | - | - | different specified volatile substance | |
| - | - | - | - | - | inspecified cannabis | cannabis (hemp) |
| - | - | - | 2 | 1 | marihuana (plant top), "grass" | |
| - | - | - | - | - | resin (hashish) | |
| - | - | - | - | - | different specified form of cannabis | combined psychoactive drugs |
| 4 | 1 | - | - | 1 | combined psychoactive drugs (ICD-10 = F19) | |

¹⁾ Survey involves number of all reported drug addicted patients including foreign state citizens and patients with unknown citizenship

T 15 ÚROVEŇ VZDELANIA U DROGOVO ZÁVISLÝCH PACIENTOV PODĽA UŽÍVANIA PRIMÁRNEJ DROGY, SEKUNDÁRNEJ DROGY (S1 – S2) ¹⁾

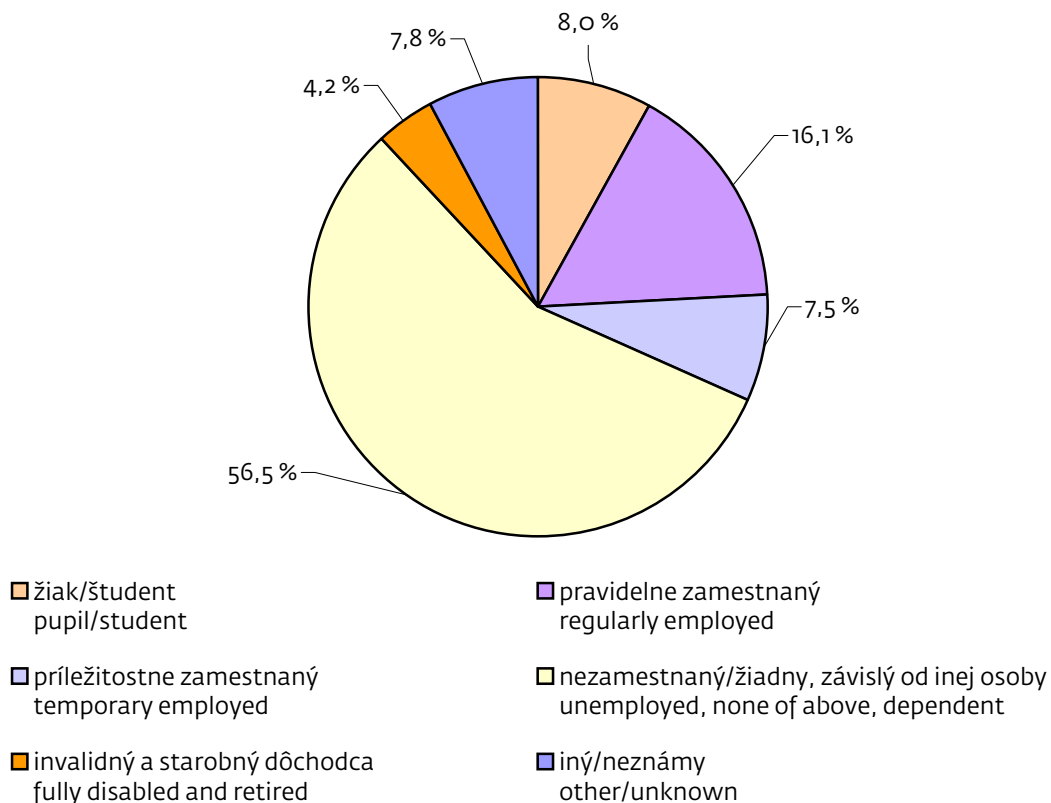
DRUG ADDICTED PATIENTS ACCORDING TO THEIR EDUCATION LEVEL AND PRIMARY AND SECONDARY DRUG USE (S1 – S2) ¹⁾

| Úroveň vzdelania Level of education | Droga / Drug | | | | | | | | |
|---|---------------------|--------------|------------|-----------------------------------|------------|------------|-----------------------------------|------------|-----------|
| | primárna primary | | | sekundárna (S1) secondary (S1) | | | sekundárna (S2) secondary (S2) | | |
| | spolu | muži | ženy | total | males | females | spolu | muži | ženy |
| Spolu Total | 2 313 | 1 896 | 417 | 1 188 | 996 | 192 | 549 | 475 | 74 |
| Základné neukončené <i>Elementary, not finished</i> | 30 | 25 | 5 | 12 | 12 | – | 6 | 6 | – |
| Základné ukončené <i>Elementary, finished</i> | 872 | 706 | 166 | 431 | 360 | 71 | 190 | 162 | 28 |
| Stredné bez maturity <i>Higher, without graduation</i> | 746 | 657 | 89 | 397 | 362 | 35 | 191 | 179 | 12 |
| Stredné s maturitou <i>Higher with graduation</i> | 446 | 339 | 107 | 260 | 195 | 65 | 133 | 104 | 29 |
| Vysokoškolské bakalárske <i>University bachelor</i> | 13 | 8 | 5 | 7 | 5 | 2 | 4 | 2 | 2 |
| Vysokoškolské (ostatné) <i>University (other)</i> | 46 | 37 | 9 | 22 | 17 | 5 | 10 | 9 | 1 |
| Neznáme <i>Unknown</i> | 160 | 124 | 36 | 59 | 45 | 14 | 15 | 13 | 2 |

¹⁾ prehľad obsahuje počet všetkých hlásených drogovo závislých pacientov vrátane cudzích štátnych príslušníkov a pacientov s neznámou štátnou príslušnosťou / Survey involves number of all reported drug addicted patients including foreign state citizens and patients with unknown citizenship

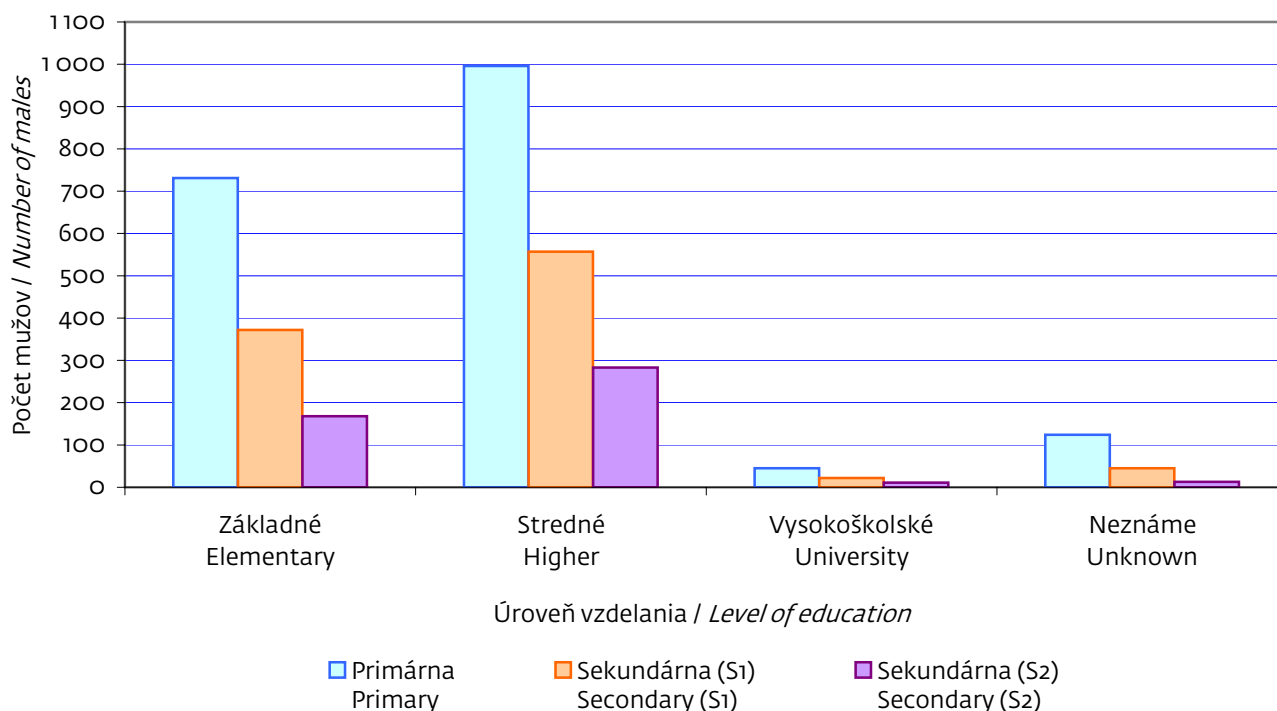
G 9 PODIEL LIEČENÝCH DROGOVO ZÁVISLÝCH PACIENTOV PODĽA PRACOVNÉHO STAVU

SHARE OF TREATED DRUG ADDICTED PATIENTS ACCORDING TO WORKING STATUS



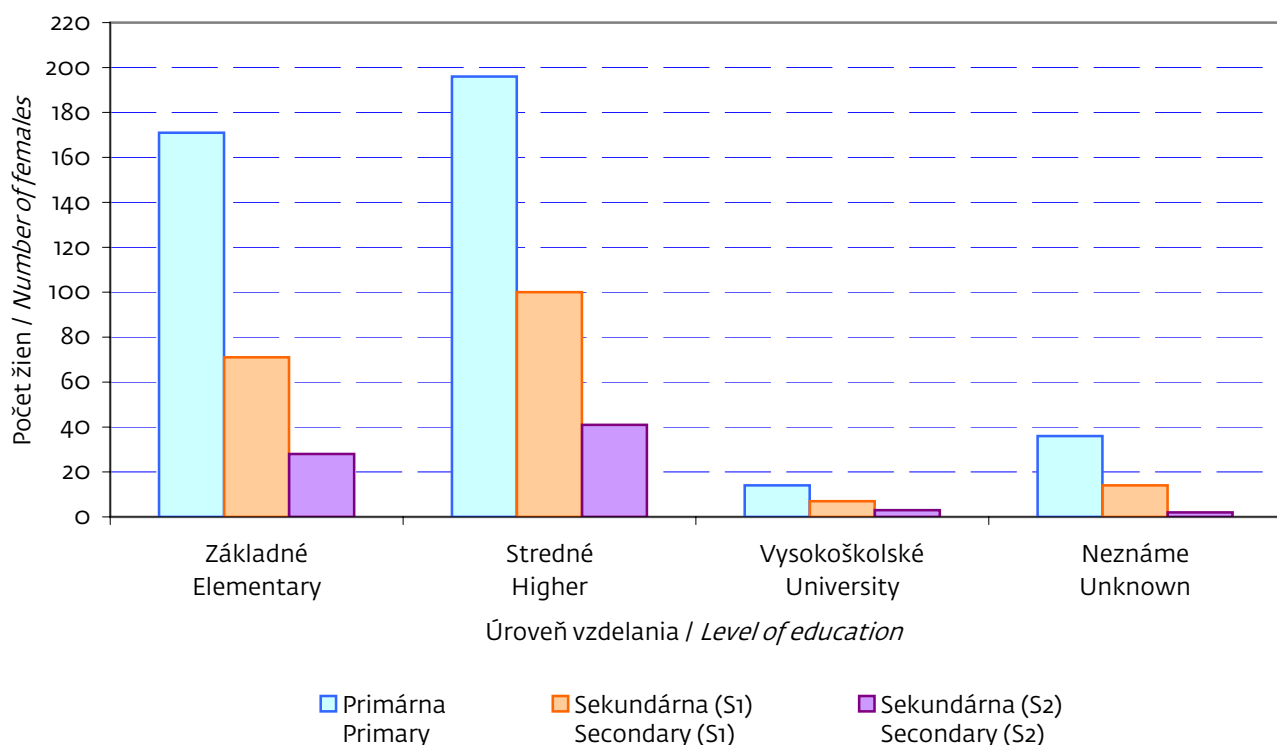
G 10 ÚROVEŇ VZDELANIA LIEČENÝCH DROGOVO ZÁVISLÝCH MUŽOV PODĽA UŽÍVANIA PRIMÁRNEJ A SEKUNDÁRNEJ DROGY

LEVEL OF EDUCATION OF TREATED DRUG ADDICTED MEN ACCORDING TO USE OF PRIMARY AND SECONDARY DRUG



G 11 ÚROVEŇ VZDELANIA LIEČENÝCH DROGOVO ZÁVISLÝCH ŽIEN PODĽA UŽÍVANIA PRIMÁRNEJ A SEKUNDÁRNEJ DROGY

LEVEL OF EDUCATION OF TREATED DRUG ADDICTED WOMEN ACCORDING TO USE OF PRIMARY AND SECONDARY DRUG



T 16 UŽÍVANÉ DROGY PRI ZÁPÍSE DIAGNÓZY F19

USED DRUGS WITH DIAGNOSIS F19

začatie

Beginning of table

| Názov užívanej drogy (S1 – S4) s diagnózou F19 Name of using drug (S1 – S4) with diagnosis F19 | (S1) | | (S2) | | (S3) | | (S4) | |
|--|------------|--------------|------------|--------------|-----------|--------------|-----------|--------------|
| | počet | % | number | % | počet | % | number | % |
| Spolu Total | 261 | 100,0 | 244 | 100,0 | 86 | 100,0 | 17 | 100,0 |
| heroín, diamorfín (získaný na ulici/nelekárske užívanie) <i>heroin, diamorphine</i> (obtained in the street/illegal use) | 24 | 9,2 | 19 | 7,8 | 10 | 11,6 | 2 | 11,8 |
| morfín (získaný na ulici/nelekárske užívanie) <i>morphine</i> (obtained in the street/illegal use) | – | – | – | – | – | – | 1 | 5,9 |
| nešpecifikovaný syntetický opiát <i>inspecified synthetic opiate</i> | – | – | 1 | 0,4 | – | – | – | – |
| iný špecifikovaný syntetický opiát (DOLSIN) <i>different specified synthetic opiate</i> (DOLSIN) | 3 | 1,1 | 4 | 1,6 | – | – | – | – |
| iný špecifikovaný opiát agonista- -antagonista (BEFORAL) <i>different (specified) opiate agonist-antagonist</i> (BEFORAL) | 1 | 0,4 | – | – | – | – | – | – |
| buprenorfín <i>buprenorfin</i> | – | – | – | – | – | – | 1 | 5,9 |
| heroín (náhradný opiát/ opioid – súčasť protidrogovej liečby) <i>heroin (substitutional opiate/opioid –</i> <i>part of drug addicted treatment)</i> | 3 | 1,1 | 2 | 0,8 | 1 | 1,2 | – | – |
| iný špecifikovaný druh opiátovej drogy <i>different specified sort of opiate drug</i> | 1 | 0,4 | 1 | 0,4 | – | – | – | – |
| nešpecifikovaný kokaín <i>inspecified cocaine</i> | 3 | 1,1 | 1 | 0,4 | – | – | 1 | 5,9 |
| kokaín hydrochlorid <i>cocaine hydrochlorid</i> | 2 | 0,8 | – | – | 1 | 1,2 | – | – |
| voľná báza kokaínu (zahrňujúca „Crack“) <i>free base cocaine (including “Crack”)</i> | – | – | 1 | 0,4 | – | – | – | – |
| nešpecifikovaný amfetamín <i>inspecified amphetamine</i> | 1 | 0,4 | 2 | 0,8 | 1 | 1,2 | – | – |
| metylamfetamín – Picco <i>metylamphetamine – Picco</i> | 1 | 0,4 | – | – | – | – | – | – |
| iná špecifikovaná forma amfetamínu (PERVITÍN) <i>different specified sort of amphetamine</i> (PERVITIN) | 77 | 29,5 | 38 | 15,6 | 10 | 11,6 | – | – |
| iné nešpecifikované stimulatory (nie kokaín/amfetamín) <i>different inspecified stimulators</i> (no cocaine/amphetamine) | 1 | 0,4 | – | – | – | – | – | – |
| MDMA (extáza) <i>MDMA (ecstasy)</i> | – | – | 3 | 1,2 | 5 | 5,8 | – | – |
| nešpecifikované hypnotikum <i>inspecified hypnotic</i> | – | – | – | – | 1 | 1,2 | – | – |

T 16 UŽÍVANÉ DROGY PRI ZÁPÍSE DIAGNÓZY F19

USED DRUGS WITH DIAGNOSIS F19

dokončenie

End of table

| Názov užíwanej drogy (S1 – S4) s diagnózou F19 Name of using drug (S1 – S4) with diagnosis F19 | (S1) | | (S2) | | (S3) | | (S4) | |
|--|-------|------|--------|------|-------|------|--------|------|
| | počet | % | number | % | počet | % | number | % |
| iné špecifikované hypnotikum, okrem benzodiazepínov <i>different specified hypnotic, apart from benzodiazepines</i> | 1 | 0,4 | – | – | – | – | – | – |
| nešpecifikovaný benzodiazepín <i>inspecified benzodiazepine</i> | 1 | 0,4 | 7 | 2,9 | 1 | 1,2 | – | – |
| diazepam <i>diazepam</i> | 2 | 0,8 | 2 | 0,8 | 1 | 1,2 | – | – |
| flurazepam <i>flurazepam</i> | – | – | 1 | 0,4 | – | – | – | – |
| iný špecifikovaný benzodiazepín <i>different specified benzodiazepine</i> | 6 | 2,3 | 3 | 1,2 | 1 | 1,2 | – | – |
| iné špecifikované sedatívum a anxiolytikum, okrem benzodiazepínov <i>different specified sedative anxiolytic, apart from benzodiazepines</i> | 1 | 0,4 | 1 | 0,4 | – | – | – | – |
| kyselina lysergová (LSD) <i>lysergic acid (LSD)</i> | 3 | 1,1 | 1 | 0,4 | 2 | 2,3 | 1 | 5,9 |
| riedidlá/rozpúšťadlá (TOLUÉN) <i>diluent/dissolvent (TOLUEN)</i> | 3 | 1,1 | 4 | 1,6 | 1 | 1,2 | – | – |
| rastlinná konopa (vňať)-marihuana, „tráva“ <i>marihuana (plant top), “grass”</i> | 59 | 22,6 | 78 | 32,0 | 20 | 23,3 | 7 | 41,2 |
| živica (hašiš) <i>resin (hashish)</i> | – | – | 1 | 0,4 | – | – | – | – |
| alkohol (len ako sekundárna droga) <i>alcohol (only as secondary drug)</i> | 7 | 2,7 | 62 | 25,4 | 29 | 33,7 | 3 | 17,6 |
| nešpecifikovaná iná droga (látky) <i>other inspecified drugs (substances)</i> | 10 | 3,8 | 3 | 1,2 | 2 | 2,3 | 1 | 5,9 |
| antidepresívne liečivá <i>antidepressants</i> | 19 | 7,3 | 4 | 1,6 | – | – | – | – |
| iná špecifikovaná droga <i>different specified drugs</i> | 32 | 12,3 | 5 | 2,0 | – | – | – | – |

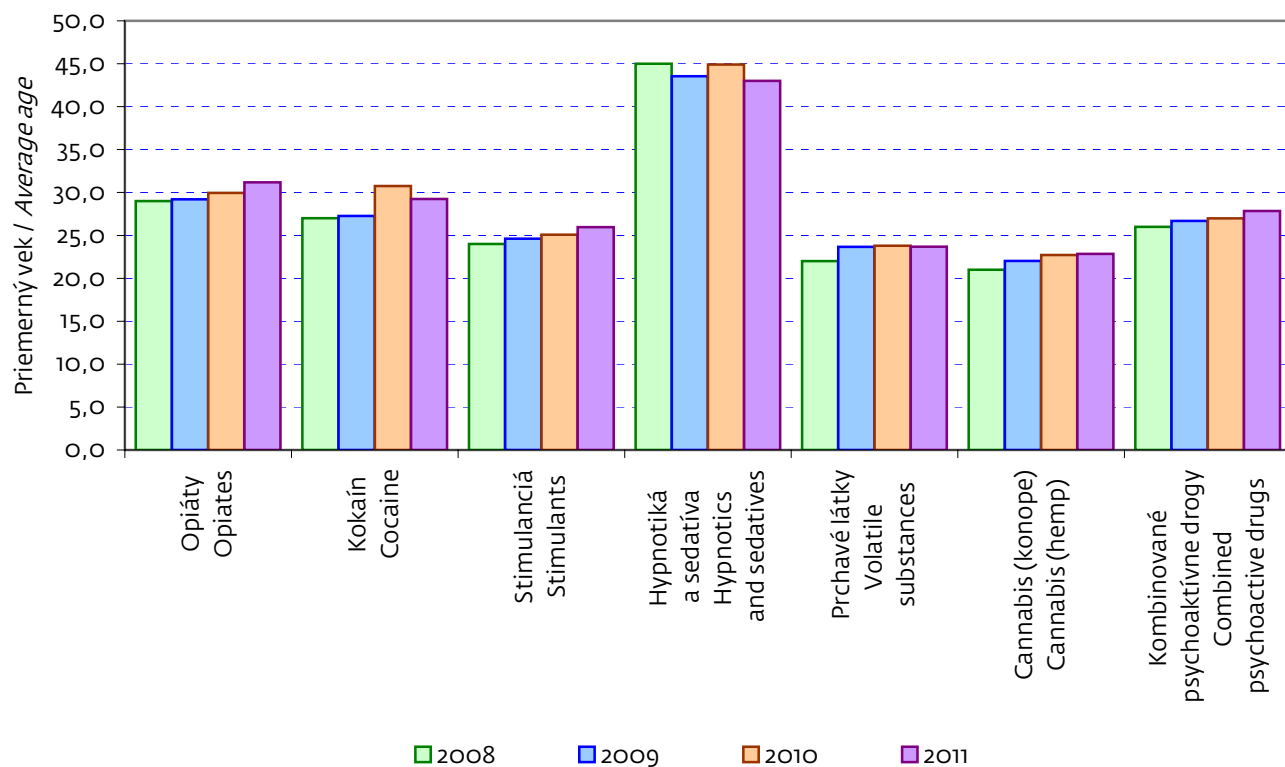
T 17 HLÁSENÍ DROGOVO ZÁVISLÍ PACIENTI PODĽA HLAVNÝCH SKUPÍN UŽÍVANEJ DROGY A PRIEMERNÉHO VEKU

REPORTED DRUG ADDICTED PATIENTS ACCORDING TO MAIN GROUPS OF USING DRUG AND AVERAGE AGE

| Kategória Category | Spolu Total | Spolu Total | | | | | | |
|---------------------------|----------------|--|-------------------|---------------------------|---|--|--------------------------------------|--|
| | | v tom podľa hlavných skupín užívanej drogy including by main groups of using primary drug | | | | | | |
| | | opiáty opiates | kokain cocaine | stimulanciá stimulants | hypnotiká a sedatíva hypnotics and sedatives | prchavé látky volatile inhalants | cannabis (konope) cannabis (hemp) | kombinované psychoaktívne drogy combined psychoactive drugs |
| Počet Number | 2 313 | 691 | 17 | 787 | 88 | 75 | 394 | 261 |
| Priemerný vek Main age | 28 | 31 | 29 | 26 | 43 | 24 | 23 | 28 |

G 12 VÝVOJ PRIEMERNÉHO VEKU LIEČENÝCH UŽÍVATEĽOV DROG PODĽA HLAVNÝCH SKUPÍN UŽÍVANEJ DROGY

DEVELOPMENT OF AVERAGE AGE OF TREATED DRUG USERS ACCORDING TO MAIN GROUPS OF DRUG



T 18 PRIEMERNÝ VEK DROGOVO ZÁVISLÝCH PACIENTOV PODĽA VYBRANÝCH SKUPÍN UŽÍVANEJ DROGY

AVERAGE AGE OF DRUG ADDICTED PATIENTS ACCORDING TO SELECTED GROUPS OF USING DRUG

| Drogy Drug | Počet drogovo závislých pacientov | | | Priemerný vek v rokoch | | |
|---|-----------------------------------|------|------|------------------------|-------|---------|
| | spolu | muži | ženy | total | males | females |
| opiáty – heroín (111, 164) <i>opiate – heroin (111, 164)</i> | 536 | 422 | 114 | 31 | 31 | 31 |
| opiáty – metadón (144, 161) <i>opiate – methadone (144, 161)</i> | 2 | 2 | – | 32 | 32 | – |
| opiáty – buprenorfín (151, 163) <i>opiate – buprenorphin (151, 163)</i> | 7 | 6 | 1 | 26 | 26 | 21 |
| opiáty – spolu ostatné <i>opiate – with other</i> | 146 | 118 | 28 | 30 | 30 | 34 |
| kombinované psychoaktívne drogy <i>combined psychoactive drugs</i> | 261 | 221 | 40 | 28 | 27 | 33 |
| kokaín – kokaín (210, 211, 213) <i>cocaine – cocaine (210, 211, 213)</i> | 17 | 14 | 3 | 29 | 30 | 24 |
| stimulanciá – pervitín (223, 224, 228) <i>stimulants – pervitine (223, 224, 228)</i> | 773 | 627 | 146 | 26 | 27 | 23 |
| stimulanciá – MDMA (extáza) (240) <i>stimulants – MDMA (ecstasy) (240)</i> | 2 | 2 | – | 27 | 27 | – |
| stimulanciá – spolu ostatné <i>stimulants – with other</i> | 12 | 8 | 4 | 29 | 30 | 28 |
| hypnotiká a sedatíva <i>hypnotics and sedatives</i> | 88 | 46 | 42 | 43 | 40 | 47 |
| prchavé látky <i>volatile substances</i> | 75 | 67 | 8 | 24 | 23 | 25 |
| cannabis (konope) – cannabis (konope) (611) <i>cannabis (hemp) – cannabis (hemp) (611)</i> | 309 | 282 | 27 | 23 | 23 | 22 |
| cannabis (konope) – hašiš (612, 613) <i>cannabis (hemp) – hashish (612, 613)</i> | 3 | 3 | – | 29 | 29 | – |
| cannabis (konope) – spolu ostatné <i>cannabis (hemp) – with other</i> | 82 | 78 | 4 | 23 | 23 | 20 |

P1 OZNAČENIE KRAJOV SR

CODES OF REGIONS IN THE SR

| | | |
|----|----------------------|-------------------------------|
| BL | Bratislavský kraj | <i>Bratislava region</i> |
| TA | Trnavský kraj | <i>Trnava region</i> |
| TC | Trenčiansky kraj | <i>Trenčín region</i> |
| NI | Nitriansky kraj | <i>Nitra region</i> |
| ZI | Žilinský kraj | <i>Žilina region</i> |
| BC | Banskobystrický kraj | <i>Banská Bystrica region</i> |
| PV | Prešovský kraj | <i>Prešov region</i> |
| KI | Košický kraj | <i>Košice region</i> |