

EDÍCIA ZDRAVOTNÍCKA ŠTATISTIKA

# Ambulantná starostlivosť o deti a dorast v SR 2009



NÁRODNÉ  
CENTRUM  
ZDRAVOTNÍCKYCH  
INFORMÁCIÍ

EDÍCIA ZDRAVOTNÍCKA ŠTATISTIKA

# Ambulantná starostlivosť o deti a dorast v SR 2009

Ročník 2010  
ZŠ-26/2010

© Národné centrum zdravotníckych informácií. Bratislava 2010

811 09 Bratislava  
Lazaretská 26

Tel.: 02/ 57 26 93 01  
Fax: 02/52 63 54 90  
E-mail: [daniela.brasenova@nczisk.sk](mailto:daniela.brasenova@nczisk.sk)  
Internet: [www.nczisk.sk](http://www.nczisk.sk)

Rozmnožovanie obsahu tejto publikácie, ako aj jednotlivých častí v pôvodnej alebo upravenej podobe je možné len s písomným súhlasom Národného centra zdravotníckych informácií. Údaje, ktoré sú obsahom tejto publikácie, je možné použiť len s uvedením zdroja.

## Obsah

Úvod .....	5
Počet pediatrických odborných útvarov z postelového fondu v SR .....	7
Počet spravodajských jednotiek vykazujúcich činnosť všeobecnej ambulancie pre deti a dospelosť .....	7
Počet evidovaných osôb vo všeobecných ambulanciách pre deti a dospelosť v SR .....	8
Priemerný počet návštev vo všeobecnej ambulancii pre deti a dospelosť prípadajúci na 1 evidovanú osobu .....	8
Podiel osôb podľa vekových skupín – návštevy vo všeobecnej ambulancii pre deti a dospelosť (graf) .....	9
Počet návštev vykonaných lekármi v rámci návštevnej služby podľa územia zdravotníckeho zariadenia .....	9
Počet návštev vykonaných sestrou v rámci návštevnej služby podľa územia zdravotníckeho zariadenia .....	10
Počet vyšetrených osôb v Slovenskej republike .....	10
Počet vyšetrených osôb v Bratislavskom kraji .....	11
Počet vyšetrených osôb v Trnavskom kraji .....	11
Počet vyšetrených osôb v Trenčianskom kraji .....	12
Počet vyšetrených osôb v Nitrianskom kraji .....	12
Počet vyšetrených osôb v Žilinskom kraji .....	13
Počet vyšetrených osôb v Banskobystrickom kraji .....	13
Počet vyšetrených osôb v Prešovskom kraji .....	14
Počet vyšetrených osôb v Košickom kraji .....	14
Priemerný počet vykonaných vyšetrení v prepočte na jednu evidovanú osobu .....	15

Priemerný počet preventívnych prehliadok v prepočte na jednu evidovanú osobu .....	15
Vývoj počtu vyšetrení detí a dorastu v Slovenskej republike .....	16
Vývoj počtu vyšetrení detí a dorastu v Slovenskej republike (graf) .....	16
Počet evidovaných detí k 31. 12. 2009 vo všeobecných ambulanciách pre deti a dorast podľa územia zdravotníckeho zariadenia .....	17
Plne dojčené deti .....	17
Percento plne dojčených detí k počtu evidovaných detí v ambulanciách .....	18
Sledované osoby k 31. 12. 2009 podľa diagnóz, vekovej skupiny a pohlavia v Slovenskej republike .....	19
Sledované osoby k 31. 12. 2009 podľa diagnóz, vekovej skupiny a pohlavia v Bratislavskom kraji .....	20
Sledované osoby k 31. 12. 2009 podľa diagnóz, vekovej skupiny a pohlavia v Trnavskom kraji .....	21
Sledované osoby k 31. 12. 2009 podľa diagnóz, vekovej skupiny a pohlavia v Trenčianskom kraji .....	22
Sledované osoby k 31. 12. 2009 podľa diagnóz, vekovej skupiny a pohlavia v Nitrianskom kraji .....	23
Sledované osoby k 31. 12. 2009 podľa diagnóz, vekovej skupiny a pohlavia v Žilinskom kraji .....	24
Sledované osoby k 31. 12. 2009 podľa diagnóz, vekovej skupiny a pohlavia v Banskobystrickom kraji .....	25
Sledované osoby k 31. 12. 2009 podľa diagnóz, vekovej skupiny a pohlavia v Prešovskom kraji .....	26
Sledované osoby k 31. 12. 2009 podľa diagnóz, vekovej skupiny a pohlavia v Košickom kraji .....	27
Sledované osoby k 31. 12. 2009 podľa diagnóz a pohlavia v Slovenskej republike vo veku 0- až 18-roční (graf) .....	28
Sledované osoby k 31. 12. 2009 podľa diagnóz a pohlavia v Slovenskej republike vo veku 19- až 26-roční (graf) .....	29

## Úvod

Národné centrum zdravotníckych informácií na základe zmien legislatívnych predpisov týkajúcich sa zdravotníctva v SR a zapracovaním aktuálnych požiadaviek na štatistické sledovanie zdravotných indikátorov zo strany domácich a zahraničných používateľov kvalitatívne zmenilo doterajšiu štruktúru výkazníctva. Zásadnou zmenou je skutočnosť, že štatistické údaje formou výkazu predkladá spravodajská jednotka za každý odborný útvar, pre ktorý má od Úradu pre dohľad nad zdravotníckou starostlivosťou pridelený kód poskytovateľa a ktorého činnosť je predmetom príslušného zisťovania.

Pre skvalitnenie sledovania indikátorov zdravotnej starostlivosti boli sledované indikátory v štatistických zisťovaniach za rok 2009 prehodnotené a následne revidované hlavným odborníkom MZ SR.

Publikácia prezentuje sumarizované údaje za rok 2009 spracované z *ročného výkazu o činnosti všeobecnej ambulancie pre deti a dorast A (MZ SR) 5-01* a základné údaje o počte pediatrických odborných útvarov z *postelového fondu v SR*. Z celkového počtu oslovených spravodajských jednotiek nám do termínu uzávierky nezaslalo požadované štatistické údaje cca 6 % oslovených spravodajských jednotiek. Obsahom publikácie sú údaje o počte evidovaných osôb vo vybraných vekových skupinách, počte vyšetrení a preventívnych prehliadok v ambulancii a návštevnej službe. Uvádzame počet plne dojčených detí vo vekovej skupine do konca prvého až šiesteho mesiaca veku a počet sledovaných osôb podľa veku a pohlavia za vybrané diagnózy.

## VYSVETLENIE SYMBOLOV

Ležatá čiarka	(–)	v tabuľke na mieste čísla znamená, že sa jav nevyskytoval
Nula	(0,0; 0,00)	znamená viac ako nulu, ale menej ako najmenšiu jednotku vyjadriteľnú v tabuľke
Bodka	(.)	na mieste čísla znamená, že údaj nie je k dispozícii alebo je nespoľahlivý
Ležatý krížik	(x)	znamená, že zápis nie je možný z logických dôvodov
Znak zlomu	(/)	znamená prerušenie porovnateľnosti časového radu z metodických alebo iných dôvodov

**T 1 POČET PEDIATRICKÝCH ODBORNÝCH ÚTVAROV Z POSTELOVÉHO FONDU V SR**

Odborné zameranie útvaru	Počet				
	Odborné útvary	Postele	Priemerný ošetrovací čas v dňoch	Lekárske miesta	Pracovné miesta sestier
Pediatrica	62	1 836	4,8	308,31	1 048,34
Neonatólógia	59	1 109	5,4	126,10	709,17
Pediatrická neurológia	2	45	4,9	15,71	26,50
Detská psychiatria	5	190	31,4	15,52	61,27
Detská chirurgia	5	133	3,4	33,71	77,88
Pediatrická ortopédia	2	45	4,3	11,68	23,00
Pediatrická otorinolaryngológia	2	25	2,8	8,75	13,70
Pediatrická endokrinológia	2	25	11,8	2,00	11,00
Pediatrická pneumológia a ftizeológia	11	309	13,2	11,80	78,00
Novorodenecké postele	3	37	4,4	2,50	23,00
JIS pediatrická	12	62	5,5	15,40	109,00
Pediatrická anestéziológia	5	45	8,6	56,53	120,90
Pediatrická hematológia a onkológia	4	67	7,9	29,42	63,50
Pediatrická infektológia	2	55	4,7	10,05	34,40
Pediatrická intenzívna medicína	6	53	8,8	16,74	106,25
Ostatné <sup>1)</sup>	4	66	x	24,46	42,28

<sup>1)</sup> do ostatných sú zaradené postelové odborné útvary – pediatrická urológia, pediatrická kardiológia, pediatrická oftalmológia a detská dermatovenerológia

**T 2 POČET SPRAVODAJSKÝCH JEDNOTIEK VYKAZUJÚCICH ČINNOSŤ VŠEOBECNEJ AMBULANCIE PRE DETI A DORAST**

Územie	Počet spravodajských jednotiek	Počet návštev v ambulancii, osoby vo vekovej skupine				
		o-roční	1- až 5-roční	6- až 14-roční	15- až 18-roční	19- až 26-roční
<b>Slovenská republika</b>	<b>1 238</b>	<b>959 757</b>	<b>2 154 409</b>	<b>2 782 233</b>	<b>1 493 524</b>	<b>479 473</b>
Bratislavský kraj	141	109 674	245 411	245 961	125 712	82 763
Trnavský kraj	120	82 437	213 142	265 939	149 693	49 126
Trenčiansky kraj	136	96 683	204 234	262 840	169 954	54 327
Nitriansky kraj	161	110 180	249 253	345 680	197 896	55 827
Žilinský kraj	143	111 223	251 978	310 010	175 249	47 387
Banskobystrický kraj	142	106 216	243 177	326 423	174 726	49 945
Prešovský kraj	197	177 338	379 807	532 997	265 829	58 151
Košický kraj	198	166 006	367 407	492 383	234 465	81 947

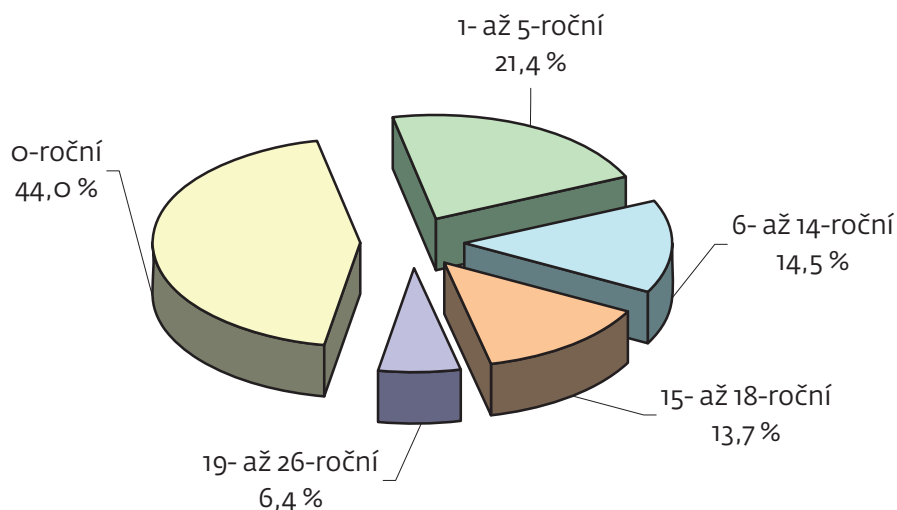


**T 3 POČET EVIDOVANÝCH OSÔB VO VŠEOBECNÝCH AMBULANCIÁCH PRE DETI A DORAST V SR**

Územie	Počet evidovaných osôb v ambulanciách				
	0-roční	1- až 5-roční	6- až 14-roční	15- až 18-roční	19- až 26-roční
<b>Slovenská republika</b>	<b>54 135</b>	<b>250 069</b>	<b>476 551</b>	<b>271 242</b>	<b>185 903</b>
Bratislavský kraj	6 908	28 469	44 351	25 100	28 498
Trnavský kraj	5 104	24 309	46 653	27 164	17 951
Trenčiansky kraj	5 098	23 131	45 483	29 598	20 765
Nitriansky kraj	6 246	28 987	59 243	34 451	20 101
Žilinský kraj	6 392	30 194	61 415	34 914	18 457
Banskobystrický kraj	6 054	29 191	56 137	31 526	30 299
Prešovský kraj	9 384	43 245	84 977	47 505	19 887
Košický kraj	8 949	42 543	78 292	40 984	29 945

**T 4 PRIEMERNÝ POČET NÁVŠTEV VO VŠEOBECNEJ AMBULANCIÍ PRE DETI A DORAST PRIPADAJÚCI NA 1 EVIDOVANÚ OSOBU**

Územie	Veková skupina				
	0-roční	1- až 5-roční	6- až 14-roční	15- až 18-roční	19- až 26-roční
<b>Slovenská republika</b>	<b>17,7</b>	<b>8,6</b>	<b>5,8</b>	<b>5,5</b>	<b>2,6</b>
Bratislavský kraj	15,9	8,6	5,5	5,0	2,9
Trnavský kraj	16,2	8,8	5,7	5,5	2,7
Trenčiansky kraj	19,0	8,8	5,8	5,7	2,6
Nitriansky kraj	17,6	8,6	5,8	5,7	2,8
Žilinský kraj	17,4	8,3	5,0	5,0	2,6
Banskobystrický kraj	17,5	8,3	5,8	5,5	1,6
Prešovský kraj	18,9	8,8	6,3	5,6	2,9
Košický kraj	18,6	8,6	6,3	5,7	2,7

**G 1 PODIEL OSÔB PODĽA VEKOVÝCH SKUPÍN – NÁVŠTEVY VO VŠEOBECNEJ AMBULANCIÍ PRE DETI A DORAST**

**T 5 POČET NÁVŠTEV VYKONANÝCH LEKÁROM V RÁMCI NÁVŠTEVNEJ SLUŽBY PODĽA ÚZEMIA ZDRAVOTNÍCKEHO ZARIADENIA**

Územie	Návštevná služba vykonaná lekárom, osoby vo vekovej skupine				
	0-roční	1- až 5-roční	6- až 14-roční	15- až 18-roční	19- až 26-roční
<b>Slovenská republika</b>	<b>49 887</b>	<b>17 290</b>	<b>12 600</b>	<b>4 649</b>	<b>1 766</b>
Bratislavský kraj	5 313	2 768	1 322	490	344
Trnavský kraj	5 161	1 697	1 448	533	203
Trenčiansky kraj	4 110	1 223	972	367	278
Nitriansky kraj	6 380	2 902	2 984	1 203	390
Žilinský kraj	5 868	2 189	1 235	318	57
Banskobystrický kraj	5 224	1 704	1 262	670	189
Prešovský kraj	9 000	2 436	1 503	472	105
Košický kraj	8 831	2 371	1 874	596	200

**T 6 POČET NÁVŠTEV VYKONANÝCH SESTROU V RÁMCI NÁVŠTEVNEJ SLUŽBY PODĽA ÚZEMIA ZDRAVOTNÍCKEHO ZARIADENIA**

Územie	Návštevná služba vykonaná sestrou, osoby vo vekovej skupine				
	0-roční	1- až 5-roční	6- až 14-roční	15- až 18-roční	19- až 26-roční
<b>Slovenská republika</b>	<b>36 779</b>	<b>5 550</b>	<b>2 213</b>	<b>665</b>	<b>417</b>
Bratislavský kraj	2 955	535	226	99	56
Trnavský kraj	2 747	240	75	46	23
Trenčiansky kraj	2 470	363	102	31	70
Nitriansky kraj	4 323	960	490	128	79
Žilinský kraj	3 988	557	122	54	15
Banskobystrický kraj	3 986	861	327	151	87
Prešovský kraj	9 826	1 227	401	84	46
Košický kraj	6 484	807	470	72	41

**T 7 POČET VYŠETRENÝCH OSÔB V SLOVENSKEJ REPUBLIKE**

Pohlavie	Veková skupina	v ambulancii		v návštevnjej službe	
		vyšetrenia	z toho preventívne prehliadky	vyšetrenia	z toho preventívne prehliadky
<b>Spolu</b>	<b>0</b>	<b>898 114</b>	<b>380 923</b>	<b>42 974</b>	<b>28 425</b>
	<b>1 – 5</b>	<b>2 071 251</b>	<b>256 526</b>	<b>15 808</b>	<b>2 570</b>
	<b>6 – 14</b>	<b>2 660 541</b>	<b>272 593</b>	<b>11 735</b>	<b>1 176</b>
	<b>15 – 18</b>	<b>1 434 997</b>	<b>125 283</b>	<b>4 413</b>	<b>530</b>
	<b>19 – 26</b>	<b>451 031</b>	<b>56 916</b>	<b>1 415</b>	<b>173</b>
Muži	0	464 899	197 871	23 161	15 491
	1 – 5	1 070 455	130 041	8 251	1 296
	6 – 14	1 351 797	139 150	6 179	628
	15 – 18	705 626	63 194	2 326	272
	19 – 26	213 591	27 862	811	97
Ženy	0	433 215	183 052	19 813	12 934
	1 – 5	1 000 796	126 485	7 557	1 274
	6 – 14	1 308 744	133 443	5 556	548
	15 – 18	729 371	62 089	2 087	258
	19 – 26	237 440	29 054	604	76

**T 7.1 POČET VYŠETRENÝCH OSÔB V BRATISLAVSKOM KRAJI**

Pohlavie	Veková skupina	v ambulancii		v návštevnjej službe	
		vyšetrenia	z toho preventívne prehliadky	vyšetrenia	z toho preventívne prehliadky
Spolu	0	102 831	49 557	4 486	2 996
	1 – 5	236 000	32 869	2 473	389
	6 – 14	230 696	25 090	1 243	125
	15 – 18	119 856	11 676	464	95
	19 – 26	77 622	9 162	160	19
Muži	0	52 509	25 629	2 474	1 684
	1 – 5	120 273	16 393	1 257	215
	6 – 14	117 891	12 826	650	59
	15 – 18	58 808	5 922	310	67
	19 – 26	36 357	4 522	109	7
Ženy	0	50 322	23 928	2 012	1 312
	1 – 5	115 727	16 476	1 216	174
	6 – 14	112 805	12 264	593	66
	15 – 18	61 048	5 754	154	28
	19 – 26	41 265	4 640	51	12

**T 7.2 POČET VYŠETRENÝCH OSÔB V TRNAVSKOM KRAJI**

Pohlavie	Veková skupina	v ambulancii		v návštevnjej službe	
		vyšetrenia	z toho preventívne prehliadky	vyšetrenia	z toho preventívne prehliadky
Spolu	0	75 491	34 385	4 687	3 211
	1 – 5	206 079	26 546	1 554	179
	6 – 14	255 647	26 102	1 350	51
	15 – 18	144 817	11 261	487	29
	19 – 26	48 107	5 902	177	23
Muži	0	39 935	18 166	2 494	1 772
	1 – 5	107 365	13 633	857	94
	6 – 14	129 444	13 384	678	28
	15 – 18	70 995	5 785	254	15
	19 – 26	22 272	2 651	103	14
Ženy	0	35 556	16 219	2 193	1 439
	1 – 5	98 714	12 913	697	85
	6 – 14	126 203	12 718	672	23
	15 – 18	73 822	5 476	233	14
	19 – 26	25 835	3 251	74	9

**T 7.3 POČET VYŠETRENÝCH OSÔB V TRENČIANSKOM KRAJI**

Pohlavie	Veková skupina	v ambulancii		v návštevnej službe	
		vyšetrenia	z toho preventívne prehliadky	vyšetrenia	z toho preventívne prehliadky
Spolu	0	89 222	38 173	3 507	2 530
	1 – 5	196 567	24 238	1 102	192
	6 – 14	254 702	26 798	900	97
	15 – 18	164 916	13 028	341	37
	19 – 26	51 546	6 341	233	24
Muži	0	46 413	20 208	1 962	1 431
	1 – 5	99 318	12 091	551	60
	6 – 14	128 845	13 664	515	47
	15 – 18	79 976	6 579	189	23
	19 – 26	23 661	3 098	157	12
Ženy	0	42 809	17 965	1 545	1 099
	1 – 5	97 249	12 147	551	132
	6 – 14	125 857	13 134	385	50
	15 – 18	84 940	6 449	152	14
	19 – 26	27 885	3 243	76	12

**T 7.4 POČET VYŠETRENÝCH OSÔB V NITRIANSKOM KRAJI**

Pohlavie	Veková skupina	v ambulancii		v návštevnej službe	
		vyšetrenia	z toho preventívne prehliadky	vyšetrenia	z toho preventívne prehliadky
Spolu	0	103 071	42 686	5 660	3 550
	1 – 5	240 278	27 600	2 588	401
	6 – 14	329 798	31 719	2 679	289
	15 – 18	188 257	14 965	1 146	140
	19 – 26	51 994	6 063	345	46
Muži	0	53 594	22 324	2 979	1 882
	1 – 5	124 186	14 251	1 345	204
	6 – 14	166 235	16 190	1 329	152
	15 – 18	93 315	7 459	574	54
	19 – 26	24 696	2 985	156	23
Ženy	0	49 477	20 362	2 681	1 668
	1 – 5	116 092	13 349	1 243	197
	6 – 14	163 563	15 529	1 350	137
	15 – 18	94 942	7 506	572	86
	19 – 26	27 298	3 078	189	23

**T 7.5 POČET VYŠETRENÝCH OSÔB V ŽILINSKOM KRAJI**

Pohlavie	Veková skupina	v ambulancii		v návštevnej službe	
		vyšetrenia	z toho preventívne prehliadky	vyšetrenia	z toho preventívne prehliadky
<b>Spolu</b>	<b>0</b>	<b>103 624</b>	<b>45 536</b>	<b>5 062</b>	<b>3 460</b>
	<b>1 – 5</b>	<b>241 102</b>	<b>32 237</b>	<b>2 013</b>	<b>90</b>
	<b>6 – 14</b>	<b>295 039</b>	<b>34 820</b>	<b>1 217</b>	<b>50</b>
	<b>15 – 18</b>	<b>168 760</b>	<b>15 889</b>	<b>314</b>	<b>17</b>
	<b>19 – 26</b>	<b>44 668</b>	<b>7 157</b>	<b>54</b>	<b>15</b>
Muži	0	54 397	23 868	2 675	1 848
	1 – 5	124 604	16 226	1 059	38
	6 – 14	149 276	17 574	627	27
	15 – 18	84 545	8 018	171	8
	19 – 26	21 746	3 546	38	13
Ženy	0	49 227	21 668	2 387	1 612
	1 – 5	116 498	16 011	954	52
	6 – 14	145 763	17 246	590	23
	15 – 18	84 215	7 871	143	9
	19 – 26	22 922	3 611	16	2

**T 7.6 POČET VYŠETRENÝCH OSÔB V BANSKOBYSTRICKOM KRAJI**

Pohlavie	Veková skupina	v ambulancii		v návštevnej službe	
		vyšetrenia	z toho preventívne prehliadky	vyšetrenia	z toho preventívne prehliadky
<b>Spolu</b>	<b>0</b>	<b>100 893</b>	<b>42 262</b>	<b>4 438</b>	<b>2 780</b>
	<b>1 – 5</b>	<b>235 319</b>	<b>29 475</b>	<b>1 585</b>	<b>195</b>
	<b>6 – 14</b>	<b>314 822</b>	<b>31 974</b>	<b>1 173</b>	<b>159</b>
	<b>15 – 18</b>	<b>167 713</b>	<b>15 768</b>	<b>649</b>	<b>109</b>
	<b>19 – 26</b>	<b>48 593</b>	<b>5 754</b>	<b>182</b>	<b>16</b>
Muži	0	51 286	21 933	2 363	1 501
	1 – 5	121 775	14 805	834	111
	6 – 14	160 645	16 348	629	101
	15 – 18	81 529	7 781	308	56
	19 – 26	22 690	2 997	113	13
Ženy	0	49 607	20 329	2 075	1 279
	1 – 5	113 544	14 670	751	84
	6 – 14	154 177	15 626	544	58
	15 – 18	86 184	7 987	341	53
	19 – 26	25 903	2 757	69	3

**T 7.7 POČET VYŠETRENÝCH OSÔB V PREŠOVSKOM KRAJI**

Pohlavie	Veková skupina	v ambulancii		v návštevnej službe	
		vyšetrenia	z toho preventívne prehliadky	vyšetrenia	z toho preventívne prehliadky
Spolu	0	169 730	66 662	7 335	4 868
	1 – 5	364 724	41 743	2 236	627
	6 – 14	511 637	51 431	1 365	211
	15 – 18	257 037	23 660	433	61
	19 – 26	55 073	6 372	99	9
Muži	0	87 585	34 012	4 023	2 648
	1 – 5	191 658	21 013	1 122	289
	6 – 14	259 459	26 377	777	101
	15 – 18	125 361	11 956	212	26
	19 – 26	26 338	3 144	40	4
Ženy	0	82 145	32 650	3 312	2 220
	1 – 5	173 066	20 730	1 114	338
	6 – 14	252 178	25 054	588	110
	15 – 18	131 676	11 704	221	35
	19 – 26	28 735	3 228	59	5

**T 7.8 POČET VYŠETRENÝCH OSÔB V KOŠICKOM KRAJI**

Pohlavie	Veková skupina	v ambulancii		v návštevnej službe	
		vyšetrenia	z toho preventívne prehliadky	vyšetrenia	z toho preventívne prehliadky
Spolu	0	153 252	61 662	7 799	5 030
	1 – 5	351 182	41 818	2 257	497
	6 – 14	468 200	44 659	1 808	194
	15 – 18	223 641	19 036	579	42
	19 – 26	73 428	10 165	165	21
Muži	0	79 180	31 731	4 191	2 725
	1 – 5	181 276	21 629	1 226	285
	6 – 14	240 002	22 787	974	113
	15 – 18	111 097	9 694	308	23
	19 – 26	35 831	4 919	95	11
Ženy	0	74 072	29 931	3 608	2 305
	1 – 5	169 906	20 189	1 031	212
	6 – 14	228 198	21 872	834	81
	15 – 18	112 544	9 342	271	19
	19 – 26	37 597	5 246	70	10

**T 8 PRIEMERNÝ POČET VYKONANÝCH VYŠETRENÍ V PREPOČTE NA JEDNU EVIDOVANÚ OSOBU**

Územie	Počet vyšetrení na jednu evidovanú osobu <sup>1)</sup>				
	0-roční	1- až 5-roční	6- až 14-roční	15- až 18-roční	19- až 26-roční
<b>Slovenská republika</b>	<b>17,4</b>	<b>8,3</b>	<b>5,6</b>	<b>5,3</b>	<b>2,4</b>
Bratislavský kraj	15,5	8,4	5,2	4,8	2,7
Trnavský kraj	15,7	8,5	5,5	5,3	2,7
Trenčiansky kraj	18,2	8,5	5,6	5,6	2,5
Nitriansky kraj	17,4	8,4	5,6	5,5	2,6
Žilinský kraj	17,0	8,1	4,8	4,8	2,4
Banskobystrický kraj	17,4	8,1	5,6	5,3	1,6
Prešovský kraj	18,9	8,5	6,0	5,4	2,8
Košický kraj	18,0	8,3	6,0	5,5	2,5

<sup>1)</sup> prepočítané na počet evidovaných osôb v danej vekovej skupine vo všeobecnej ambulancii pre deti a dospelých

**T 9 PRIEMERNÝ POČET PREVENTÍVNYCH PREHLIADOK V PREPOČTE NA JEDNU EVIDOVANÚ OSOBU**

Územie	Počet preventívnych prehliadok na jednu evidovanú osobu <sup>1)</sup>				
	0-roční	1- až 5-roční	6- až 14-roční	15- až 18-roční	19- až 26-roční
<b>Slovenská republika</b>	<b>7,6</b>	<b>1,0</b>	<b>0,6</b>	<b>0,5</b>	<b>0,3</b>
Bratislavský kraj	7,6	1,2	0,6	0,5	0,3
Trnavský kraj	7,4	1,1	0,6	0,4	0,3
Trenčiansky kraj	8,0	1,1	0,6	0,4	0,3
Nitriansky kraj	7,4	1,0	0,5	0,4	0,3
Žilinský kraj	7,7	1,1	0,6	0,5	0,4
Banskobystrický kraj	7,4	1,0	0,6	0,5	0,2
Prešovský kraj	7,6	1,0	0,6	0,5	0,3
Košický kraj	7,5	1,0	0,6	0,5	0,3

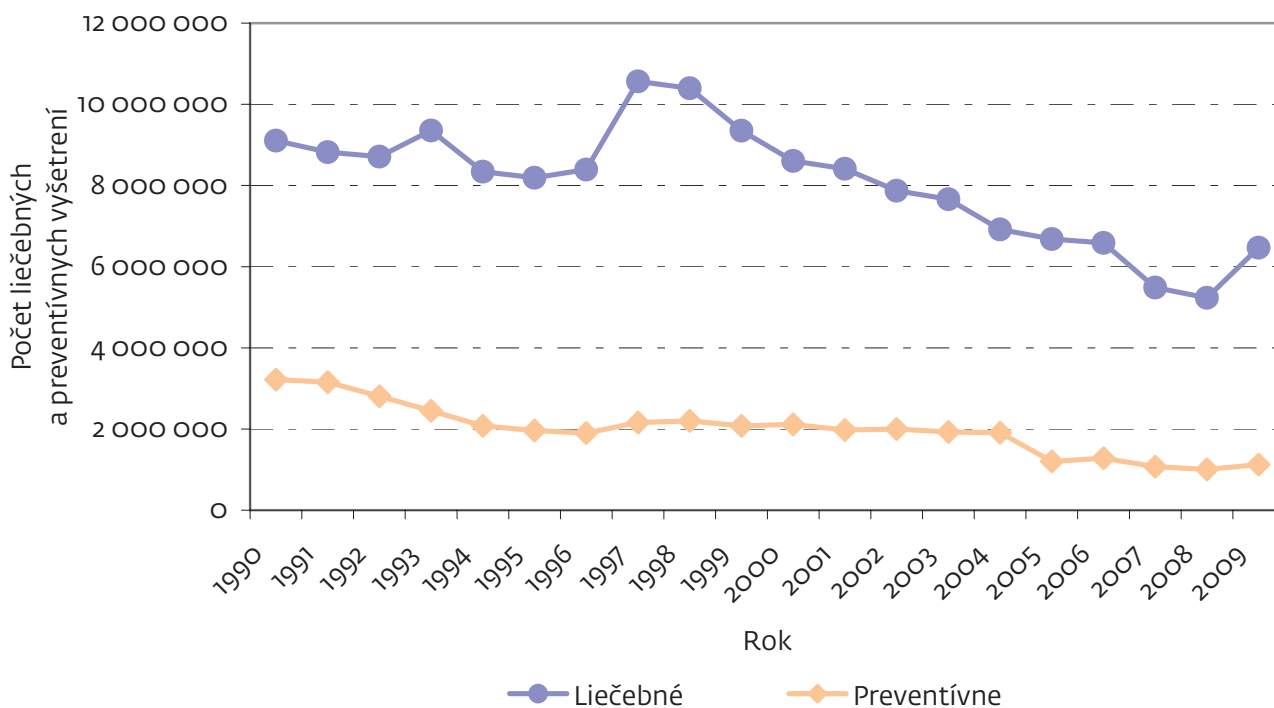
<sup>1)</sup> prepočítané na počet evidovaných osôb v danej vekovej skupine vo všeobecnej ambulancii pre deti a dospelých



**T 10 VÝVOJ POČTU VYŠETRENÍ DETÍ A DORASTU V SLOVENSKEJ REPUBLIKE**

Rok	Lekárske vyšetrenia				
	spolu	v tom			
		liečebné	%	preventívne	%
1990	12 320 943	9 104 335	73,9	3 216 608	26,1
1991	11 979 365	8 822 754	73,6	3 156 611	26,4
1992	11 519 968	8 711 559	75,6	2 808 409	24,4
1993	11 805 509	9 355 393	79,2	2 450 116	20,8
1994	10 416 891	8 339 524	80,1	2 077 367	19,9
1995	10 154 833	8 189 543	80,6	1 965 290	19,4
1996	10 292 931	8 391 950	81,5	1 900 981	18,5
1997	12 726 555	10 565 684	83,0	2 160 871	17,0
1998	12 597 889	10 396 196	82,5	2 201 693	17,5
1999	11 428 710	9 349 330	81,8	2 079 380	18,2
2000	10 719 678	8 606 332	80,3	2 113 346	19,7
2001	10 387 188	8 413 303	81,0	1 973 885	19,0
2002	9 871 318	7 871 799	79,7	1 999 519	20,3
2003	9 589 893	7 661 357	79,9	1 928 536	20,1
2004	8 824 004	6 916 836	78,4	1 907 168	21,6
2005	7 881 818	6 678 426	84,7	1 203 392	15,3
2006	7 864 894	6 583 956	83,7	1 280 938	16,3
2007	6 558 317	5 486 697	83,7	1 071 620	16,3
2008	6 236 835	5 231 712	83,9	1 005 123	16,1
2009	7 592 279	6 467 164	85,2	1 125 115	14,8

**G 2 VÝVOJ POČTU VYŠETRENÍ DETÍ A DORASTU V SLOVENSKEJ REPUBLIKE**



**T 11 POČET EVIDOVANÝCH DETÍ K 31. 12. 2009 VO VŠEOBECNÝCH AMBULANCIÁCH  
PRE DETI A DORAST PODĽA ÚZEMIA ZDRAVOTNÍCKEHO ZARIADENIA**

Územie	Počet detí evidovaných vo vekovej skupine <sup>1)</sup>					
	1 mesiaca	2 mesiacov	3 mesiacov	4 mesiacov	5 mesiacov	6 mesiacov
<b>Slovenská republika</b>	<b>54 039</b>	<b>54 264</b>	<b>53 011</b>	<b>51 840</b>	<b>51 975</b>	<b>51 528</b>
Bratislavský kraj	6 877	7 612	6 723	6 622	6 614	6 570
Trnavský kraj	5 136	5 084	4 995	4 815	4 776	4 703
Trenčiansky kraj	5 045	4 974	4 940	4 863	4 786	4 736
Nitriansky kraj	6 293	6 255	6 233	5 972	6 157	6 092
Žilinský kraj	6 327	6 237	6 241	6 160	6 102	6 025
Banskobystrický kraj	6 031	5 952	5 915	5 703	5 812	5 759
Prešovský kraj	9 358	9 307	9 213	9 088	9 116	9 026
Košický kraj	8 972	8 843	8 751	8 617	8 612	8 617

<sup>1)</sup> počet evidovaných detí k 31. 12. a zomretých detí, ktoré v období od 1. 1. do 31. 12. dosiahli daný vek

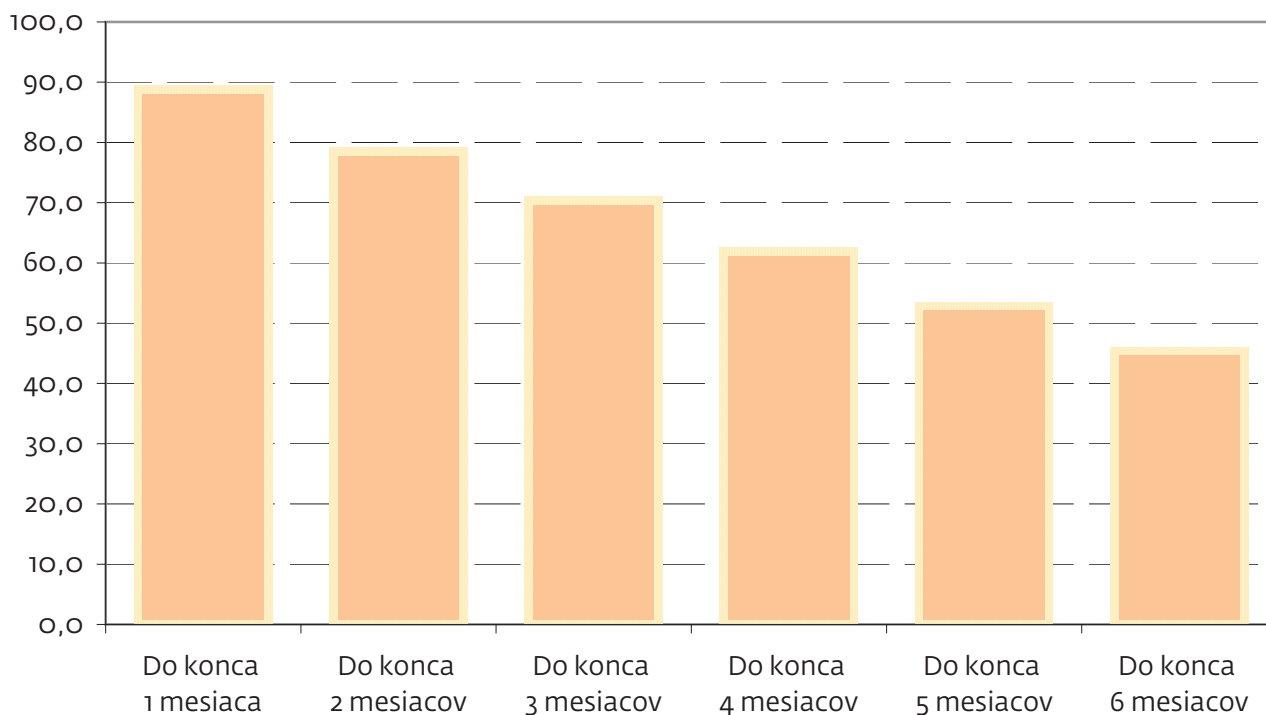
**T 12 PLNE DOJČENÉ DETI**

Územie	Plne dojčené deti vo vekovej skupine do konca					
	1 mesiaca	2 mesiacov	3 mesiacov	4 mesiacov	5 mesiacov	6 mesiacov
<b>Slovenská republika</b>	<b>47 963</b>	<b>42 591</b>	<b>37 275</b>	<b>32 076</b>	<b>27 465</b>	<b>23 390</b>
Bratislavský kraj	6 172	5 616	5 101	4 568	4 025	3 555
Trnavský kraj	4 632	4 083	3 586	3 075	2 637	2 191
Trenčiansky kraj	4 449	3 937	3 394	2 916	2 457	1 996
Nitriansky kraj	5 451	4 693	4 031	3 384	2 812	2 428
Žilinský kraj	5 668	5 076	4 431	3 731	3 147	2 600
Banskobystrický kraj	5 276	4 620	4 013	3 416	2 990	2 560
Prešovský kraj	8 447	7 590	6 704	5 819	4 964	4 261
Košický kraj	7 868	6 976	6 015	5 167	4 433	3 799

**T 13 PERCENTO PLNE DOJČENÝCH DETÍ K POČTU EVIDOVANÝCH DETÍ V AMBULANCIÁCH**

Územie	Percento dojčených detí					
	do konca					
	1 mesiaca	2 mesiacov	3 mesiacov	4 mesiacov	5 mesiacov	6 mesiacov
<b>Slovenská republika</b>	<b>88,8</b>	<b>78,5</b>	<b>70,3</b>	<b>61,9</b>	<b>52,8</b>	<b>45,4</b>
Bratislavský kraj	89,7	73,8	75,9	69,0	60,9	54,1
Trnavský kraj	90,2	80,3	71,8	63,9	55,2	46,6
Trenčiansky kraj	88,2	79,2	68,7	60,0	51,3	42,1
Nitriansky kraj	86,6	75,0	64,7	56,7	45,7	39,9
Žilinský kraj	89,6	81,4	71,0	60,6	51,6	43,2
Banskobystrický kraj	87,5	77,6	67,8	59,9	51,4	44,5
Prešovský kraj	90,3	81,6	72,8	64,0	54,5	47,2
Košický kraj	87,7	78,9	68,7	60,0	51,5	44,1

**G 3 PERCENTO PLNE DOJČENÝCH DETÍ Z EVIDOVANÝCH DETÍ V AMBULANCIÁCH V SR**



**T 14 SLEDOVANÉ OSOBY K 31. 12. 2009 PODĽA DIAGNÓZ, VEKOVEJ SKUPINY A POHLAVIA V SLOVENSKEJ REPUBLIKE**

Diagnóza podľa MKCH-10 <sup>1)</sup>		Veková skupina			
		0 – 18		19 – 26	
		muži	ženy	muži	ženy
Infekčné a parazitárne choroby (A00 – B99)		20 678	20 360	1 404	1 586
Nádory (C00 – D48)		1 372	1 320	302	336
z toho zhubné nádory (C00 – C80, C97) <sup>2)</sup>		427	308	112	86
Choroby krvi a krvotvorných orgánov a daktoré poruchy imunitných mechanizmov (D50 – D89)		15 715	15 454	1 009	2 212
Choroby žliaz s vnútorným vylučovaním, výživy a premeny látok (E00 – E90)		8 791	10 221	1 162	1 844
z toho diabetes mellitus (E10)		835	755	200	168
Duševné poruchy a poruchy správania (F01, F03 – F99)		10 798	7 706	1 327	1 108
z toho duševná zaostalosť – mentálna retardácia (F70 – F79)		4 905	3 666	607	447
Choroby nervového systému (G00 – G99)		8 099	6 749	1 059	1 127
z toho	detské mozgové ochrnutie (G80)	2 847	2 175	345	254
	epilepsia – zrádnik (G40)	3 070	2 398	366	420
Choroby oka a jeho adnexov (H00 – H59)		25 539	26 342	5 274	5 799
Choroby ucha a hlávkového výbežku (H60 – H95)		9 127	8 759	736	774
z toho choroby sluchu (H90 – H91)		1 395	1 058	258	178
Choroby obehovej sústavy (I00 – I99)		7 503	6 080	2 313	1 444
z toho hypertenzné choroby (I10 – I15)		2 699	1 563	1 584	648
Choroby dýchacej sústavy (J00 – J99)		128 925	120 299	14 216	14 736
z toho alergické choroby (J30, J45)		38 061	32 468	5 777	5 386
Choroby tráviacej sústavy (K00 – K93)		28 161	27 254	2 653	3 127
z toho črevná malabsorpcia (K90)		2 726	3 046	284	449
Choroby kože a podkožného tkaniva (L00 – L99)		31 393	33 228	3 478	4 492
z toho atopická dermatitída (L20)		11 200	11 848	1 089	1 428
Choroby svalovej a kostrovej sústavy a spojivového tkaniva (M00 – M99)		13 494	13 321	3 001	3 292
z toho juvenilná artritída (M08)		491	688	121	174
Choroby močovej a pohlavnej sústavy (N00 – N99)		13 420	18 670	1 305	3 371
z toho	gynekologické choroby (N60 – N94)	x	2 656	x	852
	zápalové ochorenia obličiek a močových ciest <sup>3)</sup>	4 335	7 452	526	1 226
Vrodené chyby, deformácie a chromozómové anomálie (Q00 – Q99)		6 157	5 170	695	618
z toho vrodené chyby obehovej sústavy (Q20 – Q28)		2 365	2 208	248	224

<sup>1)</sup> v riadkoch vykazujeme počet sledovaných osôb; ak je jedna fyzická osoba sledovaná z dôvodu viacerých ochorení, tak je započítaná viackrát

<sup>2)</sup> klasifikujú sa histologicky; patria sem aj leukémia a lymfóm

<sup>3)</sup> sledované diagnózy: N00, N01, N03, N05, N10, N11, N12, N28, N29

**T 14.1 SLEDOVANÉ OSOBY K 31. 12. 2009 PODĽA DIAGNÓZ, VEKOVEJ SKUPINY A POHLAVIA V BRATISLAVSKOM KRAJI**

Diagnóza podľa MKCH-10 <sup>1)</sup>		Veková skupina			
		0 – 18		19 – 26	
		muži	ženy	muži	ženy
Infekčné a parazitárne choroby (A00 – B99)		3 694	3 409	316	336
Nádory (C00 – D48)		192	201	44	60
z toho zhubné nádory (C00 – C80, C97) <sup>2)</sup>		48	27	14	11
Choroby krvi a krvotvorných orgánov a daktoré poruchy imunitných mechanizmov (D50 – D89)		2 178	2 104	213	402
Choroby žliaz s vnútorným vylučovaním, výživy a premeny látok (E00 – E90)		824	1 028	160	191
z toho diabetes mellitus (E10)		78	98	27	21
Duševné poruchy a poruchy správania (F01, F03 – F99)		1 007	575	134	138
z toho duševná zaostalosť – mentálna retardácia (F70 – F79)		326	162	50	40
Choroby nervového systému (G00 – G99)		632	560	140	153
z toho	detské mozgové ochrnutie (G80)	210	156	42	27
	epilepsia – zrádnik (G40)	250	222	44	43
Choroby oka a jeho adnexov (H00 – H59)		2 965	3 050	677	742
Choroby ucha a hlávkového výbežku (H60 – H95)		1 362	1 259	139	163
z toho choroby sluchu (H90 – H91)		149	128	38	15
Choroby obehovej sústavy (I00 – I99)		708	510	314	183
z toho hypertenzné choroby (I10 – I15)		291	132	223	88
Choroby dýchacej sústavy (J00 – J99)		27 878	26 252	3 311	3 294
z toho alergické choroby (J30, J45)		5 766	4 945	956	920
Choroby tráviacej sústavy (K00 – K93)		4 111	3 683	560	552
z toho črevná malabsorpcia (K90)		432	423	58	68
Choroby kože a podkožného tkaniva (L00 – L99)		4 903	4 956	568	622
z toho atopická dermatitída (L20)		1 869	1 904	190	192
Choroby svalovej a kostrovej sústavy a spojivového tkaniva (M00 – M99)		1 613	1 555	444	417
z toho juvenilná artritída (M08)		51	65	17	24
Choroby močovej a pohlavnej sústavy (N00 – N99)		3 017	4 040	256	700
z toho	gynekologické choroby (N60 – N94)	x	437	x	177
	zápalové ochorenia obličiek a močových ciest <sup>3)</sup>	454	1 505	97	215
Vrodené chyby, deformácie a chromozómové anomálie (Q00 – Q99)		519	405	86	83
z toho vrodené chyby obehovej sústavy (Q20 – Q28)		157	148	16	22

<sup>1)</sup> v riadkoch vykazujeme počet sledovaných osôb; ak je jedna fyzická osoba sledovaná z dôvodu viacerých ochorení, tak je započítaná viackrát

<sup>2)</sup> klasifikujú sa histologicky; patria sem aj leukémia a lymfóm

<sup>3)</sup> sledované diagnózy: N00, N01, N03, N05, N10, N11, N12, N28, N29

**T 14.2 SLEDOVANÉ OSOBY K 31. 12. 2009 PODĽA DIAGNÓZ, VEKOVEJ SKUPINY A POHLAVIA V TRNAVSKOM KRAJI**

Diagnóza podľa MKCH-10 <sup>1)</sup>		Veková skupina			
		0 – 18		19 – 26	
		muži	ženy	muži	ženy
Infekčné a parazitárne choroby (A00 – B99)		2 789	2 714	306	356
Nádory (C00 – D48)		182	165	42	44
z toho zhubné nádory (C00 – C80, C97) <sup>2)</sup>		43	39	8	7
Choroby krvi a krvotvorných orgánov a daktoré poruchy imunitných mechanizmov (D50 – D89)		1 957	1 877	183	356
Choroby žliaz s vnútorným vylučovaním, výživy a premeny látok (E00 – E90)		831	916	138	210
z toho diabetes mellitus (E10)		74	75	17	15
Duševné poruchy a poruchy správania (F01, F03 – F99)		991	810	151	145
z toho duševná zaostalosť – mentálna retardácia (F70 – F79)		323	293	44	52
Choroby nervového systému (G00 – G99)		770	697	134	184
z toho	detské mozgové ochrnutie (G80)	222	203	30	39
	epilepsia – zrádnik (G40)	299	230	43	67
Choroby oka a jeho adnexov (H00 – H59)		3 505	3 486	707	787
Choroby ucha a hlávkového výbežku (H60 – H95)		1 343	1 367	127	159
z toho choroby sluchu (H90 – H91)		106	92	24	19
Choroby obehovej sústavy (I00 – I99)		947	725	346	255
z toho hypertenzné choroby (I10 – I15)		289	173	191	87
Choroby dýchacej sústavy (J00 – J99)		14 127	13 449	2 031	2 215
z toho alergické choroby (J30, J45)		3 677	3 415	619	616
Choroby tráviacej sústavy (K00 – K93)		4 208	4 093	505	614
z toho črevná malabsorpcia (K90)		203	277	36	60
Choroby kože a podkožného tkaniva (L00 – L99)		4 731	5 011	670	870
z toho atopická dermatitída (L20)		1 214	1 359	155	235
Choroby svalovej a kostrovej sústavy a spojivového tkaniva (M00 – M99)		1 628	1 569	447	534
z toho juvenilná artritída (M08)		37	69	10	17
Choroby močovej a pohlavnej sústavy (N00 – N99)		1 700	2 161	224	573
z toho	gynekologické choroby (N60 – N94)	x	313	x	99
	zápalové ochorenia obličiek a močových ciest <sup>3)</sup>	442	631	63	184
Vrodené chyby, deformácie a chromozómové anomálie (Q00 – Q99)		498	373	65	54
z toho vrodené chyby obehovej sústavy (Q20 – Q28)		143	135	24	25

<sup>1)</sup> v riadkoch vykazujeme počet sledovaných osôb; ak je jedna fyzická osoba sledovaná z dôvodu viacerých ochorení, tak je započítaná viackrát

<sup>2)</sup> klasifikujú sa histologicky; patria sem aj leukémia a lymfóm

<sup>3)</sup> sledované diagnózy: N00, N01, N03, N05, N10, N11, N12, N28, N29

**T 14.3 SLEDOVANÉ OSOBY K 31. 12. 2009 PODĽA DIAGNÓZ, VEKOVEJ SKUPINY A POHLAVIA V TRENČIANSKOM KRAJI**

Diagnóza podľa MKCH-10 <sup>1)</sup>		Veková skupina			
		0 – 18		19 – 26	
		muži	ženy	muži	ženy
Infekčné a parazitárne choroby (A00 – B99)		1 485	1 503	108	158
Nádory (C00 – D48)		114	116	25	34
z toho zhubné nádory (C00 – C80, C97) <sup>2)</sup>		45	26	15	10
Choroby krvi a krvotvorných orgánov a daktoré poruchy imunitných mechanizmov (D50 – D89)		1 410	1 425	54	155
Choroby žliaz s vnútorným vylučovaním, výživy a premeny látok (E00 – E90)		884	1 015	102	221
z toho diabetes mellitus (E10)		129	87	30	32
Duševné poruchy a poruchy správania (F01, F03 – F99)		766	492	116	74
z toho duševná zaostalosť – mentálna retardácia (F70 – F79)		319	219	71	39
Choroby nervového systému (G00 – G99)		694	612	125	126
z toho	detské mozgové ochrnutie (G80)	242	137	45	25
	epilepsia – zrádnik (G40)	254	202	46	44
Choroby oka a jeho adnexov (H00 – H59)		2 143	2 219	448	541
Choroby ucha a hlávkového výbežku (H60 – H95)		759	761	59	56
z toho choroby sluchu (H90 – H91)		105	80	25	10
Choroby obehovej sústavy (I00 – I99)		714	614	221	145
z toho hypertenzné choroby (I10 – I15)		299	159	168	77
Choroby dýchacej sústavy (J00 – J99)		12 249	11 240	1 513	1 653
z toho alergické choroby (J30, J45)		3 514	2 967	674	678
Choroby tráviacej sústavy (K00 – K93)		2 886	2 898	253	354
z toho črevná malabsorpcia (K90)		501	670	32	69
Choroby kože a podkožného tkaniva (L00 – L99)		2 744	3 011	304	459
z toho atopická dermatitída (L20)		1 059	1 167	98	151
Choroby svalovej a kostrovej sústavy a spojivového tkaniva (M00 – M99)		987	1 008	194	224
z toho juvenilná artritída (M08)		48	75	16	28
Choroby močovej a pohlavnej sústavy (N00 – N99)		1 259	2 025	125	350
z toho	gynekologické choroby (N60 – N94)	x	300	x	66
	zápalové ochorenia obličiek a močových ciest <sup>3)</sup>	452	720	46	129
Vrodené chyby, deformácie a chromozómové anomálie (Q00 – Q99)		493	440	66	55
z toho vrodené chyby obehovej sústavy (Q20 – Q28)		196	172	33	20

<sup>1)</sup> v riadkoch vykazujeme počet sledovaných osôb; ak je jedna fyzická osoba sledovaná z dôvodu viacerých ochorení, tak je započítaná viackrát

<sup>2)</sup> klasifikujú sa histologicky; patria sem aj leukémia a lymfóm

<sup>3)</sup> sledované diagnózy: N00, N01, N03, N05, N10, N11, N12, N28, N29

**T 14.4 SLEDOVANÉ OSOBY K 31. 12. 2009 PODĽA DIAGNÓZ, VEKOVEJ SKUPINY A POHLAVIA V NITRIANSKOM KRAJI**

Diagnóza podľa MKCH-10 <sup>1)</sup>		Veková skupina			
		0 – 18		19 – 26	
		muži	ženy	muži	ženy
Infekčné a parazitárne choroby (A00 – B99)		1 944	1 845	141	169
Nádory (C00 – D48)		115	132	37	33
z toho zhubné nádory (C00 – C80, C97) <sup>2)</sup>		41	39	22	14
Choroby krvi a krvotvorných orgánov a daktoré poruchy imunitných mechanizmov (D50 – D89)		1 915	1 882	141	275
Choroby žliaz s vnútorným vylučovaním, výživy a premeny látok (E00 – E90)		970	1 148	190	225
z toho diabetes mellitus (E10)		104	108	26	16
Duševné poruchy a poruchy správania (F01, F03 – F99)		1 128	831	162	131
z toho duševná zaostalosť – mentálna retardácia (F70 – F79)		407	286	82	40
Choroby nervového systému (G00 – G99)		958	809	119	132
z toho	detské mozgové ochrnutie (G80)	354	268	38	23
	epilepsia – zrádnik (G40)	366	287	44	42
Choroby oka a jeho adnexov (H00 – H59)		2 579	2 805	569	638
Choroby ucha a hlávkového výbežku (H60 – H95)		1 001	1 024	87	80
z toho choroby sluchu (H90 – H91)		149	113	32	24
Choroby obehovej sústavy (I00 – I99)		654	518	237	166
z toho hypertenzné choroby (I10 – I15)		327	199	167	88
Choroby dýchacej sústavy (J00 – J99)		21 210	19 597	2 142	2 189
z toho alergické choroby (J30, J45)		5 557	4 666	868	694
Choroby tráviacej sústavy (K00 – K93)		4 558	4 330	390	487
z toho črevná malabsorpcia (K90)		270	312	32	66
Choroby kože a podkožného tkaniva (L00 – L99)		4 525	4 803	551	693
z toho atopická dermatitída (L20)		1 279	1 283	152	173
Choroby svalovej a kostrovej sústavy a spojivového tkaniva (M00 – M99)		1 611	1 677	318	377
z toho juvenilná artritída (M08)		74	100	19	13
Choroby močovej a pohlavnej sústavy (N00 – N99)		1 418	1 769	156	368
z toho	gynekologické choroby (N60 – N94)	x	268	x	96
	zápalové ochorenia obličiek a močových ciest <sup>3)</sup>	452	580	67	124
Vrodené chyby, deformácie a chromozómové anomálie (Q00 – Q99)		806	658	138	98
z toho vrodené chyby obehovej sústavy (Q20 – Q28)		253	240	21	16

<sup>1)</sup> v riadkoch vykazujeme počet sledovaných osôb; ak je jedna fyzická osoba sledovaná z dôvodu viacerých ochorení, tak je započítaná viackrát

<sup>2)</sup> klasifikujú sa histologicky; patria sem aj leukémia a lymfóm

<sup>3)</sup> sledované diagnózy: N00, N01, N03, N05, N10, N11, N12, N28, N29



**T 14.5 SLEDOVANÉ OSOBY K 31. 12. 2009 PODĽA DIAGNÓZ, VEKOVEJ SKUPINY A POHLAVIA V ŽILINSKOM KRAJI**

Diagnóza podľa MKCH-10 <sup>1)</sup>		Veková skupina			
		0 – 18		19 – 26	
		muži	ženy	muži	ženy
Infekčné a parazitárne choroby (A00 – B99)		3 282	2 974	152	208
Nádory (C00 – D48)		256	241	46	61
z toho zhubné nádory (C00 – C80, C97) <sup>2)</sup>		61	40	13	13
Choroby krvi a krvotvorných orgánov a daktoré poruchy imunitných mechanizmov (D50 – D89)		2 076	2 164	118	355
Choroby žliaz s vnútorným vylučovaním, výživy a premeny látok (E00 – E90)		1 780	2 046	173	353
z toho diabetes mellitus (E10)		123	80	24	17
Duševné poruchy a poruchy správania (F01, F03 – F99)		1 176	790	133	123
z toho duševná zaostalosť – mentálna retardácia (F70 – F79)		453	281	46	35
Choroby nervového systému (G00 – G99)		1 191	924	108	128
z toho	detské mozgové ochrnutie (G80)	434	258	41	23
	epilepsia – zrádnik (G40)	519	354	34	50
Choroby oka a jeho adnexov (H00 – H59)		4 851	4 750	780	845
Choroby ucha a hlávkového výbežku (H60 – H95)		1 231	1 184	75	81
z toho choroby sluchu (H90 – H91)		173	141	30	18
Choroby obehovej sústavy (I00 – I99)		1 299	1 069	384	207
z toho hypertenzné choroby (I10 – I15)		375	203	282	74
Choroby dýchacej sústavy (J00 – J99)		17 331	16 287	1 632	1 797
z toho alergické choroby (J30, J45)		6 266	5 260	733	712
Choroby tráviacej sústavy (K00 – K93)		3 512	3 479	284	378
z toho črevná malabsorpcia (K90)		484	521	27	55
Choroby kože a podkožného tkaniva (L00 – L99)		4 634	5 168	441	698
z toho atopická dermatitída (L20)		1 929	2 156	146	232
Choroby svalovej a kostrovej sústavy a spojivového tkaniva (M00 – M99)		1 604	1 618	265	327
z toho juvenilná artritída (M08)		95	132	18	29
Choroby močovej a pohlavnej sústavy (N00 – N99)		1 993	2 700	162	420
z toho	gynekologické choroby (N60 – N94)	x	360	x	111
	zápalové ochorenia obličiek a močových ciest <sup>3)</sup>	743	1 053	68	137
Vrodené chyby, deformácie a chromozómové anomálie (Q00 – Q99)		1 215	955	106	90
z toho vrodené chyby obehovej sústavy (Q20 – Q28)		481	420	51	46

<sup>1)</sup> v riadkoch vykazujeme počet sledovaných osôb; ak je jedna fyzická osoba sledovaná z dôvodu viacerých ochorení, tak je započítaná viackrát

<sup>2)</sup> klasifikujú sa histologicky; patria sem aj leukémia a lymfóm

<sup>3)</sup> sledované diagnózy: N00, N01, N03, N05, N10, N11, N12, N28, N29

**T 14.6 SLEDOVANÉ OSOBY K 31. 12. 2009 PODĽA DIAGNÓZ, VEKOVEJ SKUPINY A POHLAVIA V BANSKOBYSTRICKOM KRAJI**

Diagnóza podľa MKCH-10 <sup>1)</sup>		Veková skupina			
		0 – 18		19 – 26	
		muži	ženy	muži	ženy
Infekčné a parazitárne choroby (A00 – B99)		2 416	2 535	126	154
Nádory (C00 – D48)		143	125	28	42
z toho zhubné nádory (C00 – C80, C97) <sup>2)</sup>		50	42	11	13
Choroby krvi a krvotvorných orgánov a daktoré poruchy imunitných mechanizmov (D50 – D89)		1 929	1 961	96	207
Choroby žliaz s vnútorným vylučovaním, výživy a premeny látok (E00 – E90)		1 479	1 660	119	195
z toho diabetes mellitus (E10)		74	78	18	15
Duševné poruchy a poruchy správania (F01, F03 – F99)		1 797	1 262	209	156
z toho duševná zaostalosť – mentálna retardácia (F70 – F79)		718	566	94	65
Choroby nervového systému (G00 – G99)		875	780	88	87
z toho	detské mozgové ochrnutie (G80)	308	242	35	22
	epilepsia – zrádnik (G40)	301	282	34	33
Choroby oka a jeho adnexov (H00 – H59)		2 714	2 796	746	819
Choroby ucha a hlávkového výbežku (H60 – H95)		1 116	1 051	77	84
z toho choroby sluchu (H90 – H91)		143	106	29	28
Choroby obehovej sústavy (I00 – I99)		647	495	220	119
z toho hypertenzné choroby (I10 – I15)		336	197	177	67
Choroby dýchacej sústavy (J00 – J99)		12 595	11 686	1 340	1 430
z toho alergické choroby (J30, J45)		3 862	3 213	658	666
Choroby tráviacej sústavy (K00 – K93)		2 718	2 641	173	218
z toho črevná malabsorpcia (K90)		209	195	22	38
Choroby kože a podkožného tkaniva (L00 – L99)		3 490	3 618	351	471
z toho atopická dermatitída (L20)		1 329	1 366	126	165
Choroby svalovej a kostrovej sústavy a spojivového tkaniva (M00 – M99)		1 429	1 536	367	419
z toho juvenilná artritída (M08)		54	75	16	19
Choroby močovej a pohlavnej sústavy (N00 – N99)		1 423	2 140	135	353
z toho	gynekologické choroby (N60 – N94)	x	301	x	78
	zápalové ochorenia obličiek a močových ciest <sup>3)</sup>	592	964	63	176
Vrodené chyby, deformácie a chromozómové anomálie (Q00 – Q99)		684	571	71	67
z toho vrodené chyby obehovej sústavy (Q20 – Q28)		271	243	26	20

<sup>1)</sup> v riadkoch vykazujeme počet sledovaných osôb; ak je jedna fyzická osoba sledovaná z dôvodu viacerých ochorení, tak je započítaná viackrát

<sup>2)</sup> klasifikujú sa histologicky; patria sem aj leukémia a lymfóm

<sup>3)</sup> sledované diagnózy: N00, N01, N03, N05, N10, N11, N12, N28, N29

**T 14.7 SLEDOVANÉ OSOBY K 31. 12. 2009 PODĽA DIAGNÓZ, VEKOVEJ SKUPINY A POHLAVIA V PREŠOVSKOM KRAJI**

Diagnóza podľa MKCH-10 <sup>1)</sup>		Veková skupina			
		0 – 18		19 – 26	
		muži	ženy	muži	ženy
Infekčné a parazitárne choroby (A00 – B99)		3 257	3 523	101	98
Nádory (C00 – D48)		166	157	37	20
z toho zhubné nádory (C00 – C80, C97) <sup>2)</sup>		74	52	14	3
Choroby krvi a krvotvorných orgánov a daktoré poruchy imunitných mechanizmov (D50 – D89)		2 132	2 213	105	208
Choroby žliaz s vnútorným vylučovaním, výživy a premeny látok (E00 – E90)		1 001	1 195	112	199
z toho diabetes mellitus (E10)		114	108	23	19
Duševné poruchy a poruchy správania (F01, F03 – F99)		1 932	1 506	145	128
z toho duševná zaostalosť – mentálna retardácia (F70 – F79)		1 217	994	79	77
Choroby nervového systému (G00 – G99)		1 534	1 262	174	133
z toho	detské mozgové ochrnutie (G80)	579	529	46	37
	epilepsia – zrádnik (G40)	560	436	54	51
Choroby oka a jeho adnexov (H00 – H59)		3 540	3 735	656	669
Choroby ucha a hlávkového výbežku (H60 – H95)		1 091	1 023	86	61
z toho choroby sluchu (H90 – H91)		294	214	43	30
Choroby obehovej sústavy (I00 – I99)		1 453	1 300	278	182
z toho hypertenzné choroby (I10 – I15)		424	270	147	59
Choroby dýchacej sústavy (J00 – J99)		11 834	10 794	1 004	915
z toho alergické choroby (J30, J45)		5 062	4 210	630	547
Choroby tráviacej sústavy (K00 – K93)		2 682	2 863	207	190
z toho črevná malabsorpcia (K90)		317	358	37	35
Choroby kože a podkožného tkaniva (L00 – L99)		3 057	3 319	244	278
z toho atopická dermatitída (L20)		1 299	1 405	91	117
Choroby svalovej a kostrovej sústavy a spojivového tkaniva (M00 – M99)		2 825	2 631	556	536
z toho juvenilná artritída (M08)		87	102	6	19
Choroby močovej a pohlavnej sústavy (N00 – N99)		1 200	1 757	94	242
z toho	gynekologické choroby (N60 – N94)	x	264	x	86
	zápalové ochorenia obličiek a močových ciest <sup>3)</sup>	646	1 056	55	113
Vrodené chyby, deformácie a chromozómové anomálie (Q00 – Q99)		1 101	979	77	84
z toho vrodené chyby obehovej sústavy (Q20 – Q28)		528	495	43	41

<sup>1)</sup> v riadkoch vykazujeme počet sledovaných osôb; ak je jedna fyzická osoba sledovaná z dôvodu viacerých ochorení, tak je započítaná viackrát

<sup>2)</sup> klasifikujú sa histologicky; patria sem aj leukémia a lymfóm

<sup>3)</sup> sledované diagnózy: N00, N01, N03, N05, N10, N11, N12, N28, N29

**T 14.8 SLEDOVANÉ OSOBY K 31. 12. 2009 PODĽA DIAGNÓZ, VEKOVEJ SKUPINY A POHLAVIA V KOŠICKOM KRAJI**

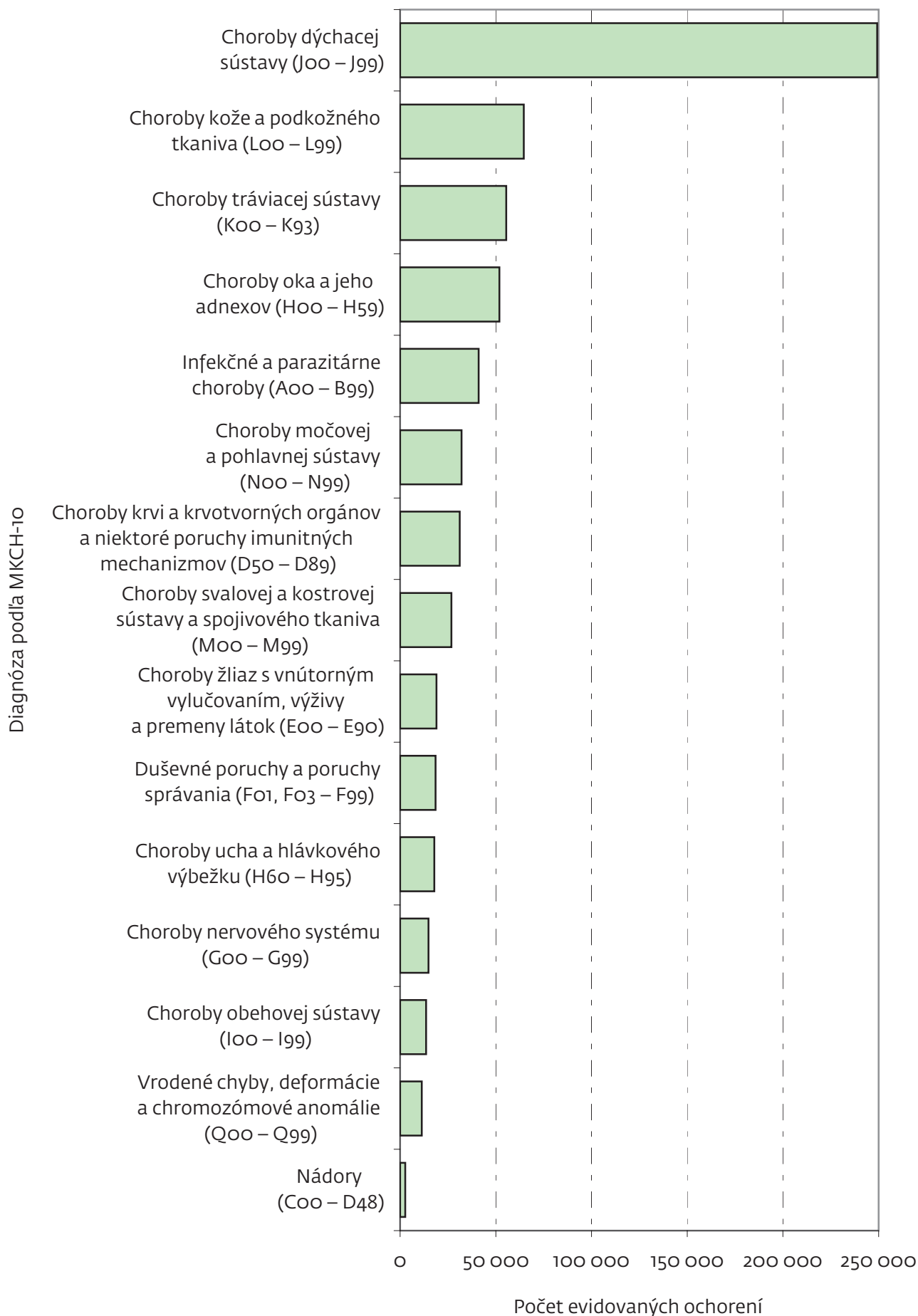
Diagnóza podľa MKCH-10 <sup>1)</sup>		Veková skupina			
		0 – 18		19 – 26	
		muži	ženy	muži	ženy
Infekčné a parazitárne choroby (A00 – B99)		1 811	1 857	154	107
Nádory (C00 – D48)		204	183	43	42
z toho zhubné nádory (C00 – C80, C97) <sup>2)</sup>		65	43	15	15
Choroby krvi a krvotvorných orgánov a daktoré poruchy imunitných mechanizmov (D50 – D89)		2 118	1 828	99	254
Choroby žliaz s vnútorným vylučovaním, výživy a premeny látok (E00 – E90)		1 022	1 213	168	250
z toho diabetes mellitus (E10)		139	121	35	33
Duševné poruchy a poruchy správania (F01, F03 – F99)		2 001	1 440	277	213
z toho duševná zaostalosť – mentálna retardácia (F70 – F79)		1 142	865	141	99
Choroby nervového systému (G00 – G99)		1 445	1 105	171	184
z toho	detské mozgové ochrnutie (G80)	498	382	68	58
	epilepsia – zrádnik (G40)	521	385	67	90
Choroby oka a jeho adnexov (H00 – H59)		3 242	3 501	691	758
Choroby ucha a hlávkového výbežku (H60 – H95)		1 224	1 090	86	90
z toho choroby sluchu (H90 – H91)		276	184	37	34
Choroby obehovej sústavy (I00 – I99)		1 081	849	313	187
z toho hypertenzné choroby (I10 – I15)		358	230	229	108
Choroby dýchacej sústavy (J00 – J99)		11 701	10 994	1 243	1 243
z toho alergické choroby (J30, J45)		4 357	3 792	639	553
Choroby tráviacej sústavy (K00 – K93)		3 486	3 267	281	334
z toho črevná malabsorpcia (K90)		310	290	40	58
Choroby kože a podkožného tkaniva (L00 – L99)		3 309	3 342	349	401
z toho atopická dermatitída (L20)		1 222	1 208	131	163
Choroby svalovej a kostrovej sústavy a spojivového tkaniva (M00 – M99)		1 797	1 727	410	458
z toho juvenilná artritída (M08)		45	70	19	25
Choroby močovej a pohlavnej sústavy (N00 – N99)		1 410	2 078	153	365
z toho	gynekologické choroby (N60 – N94)	x	413	x	139
	zápalové ochorenia obličiek a močových ciest <sup>3)</sup>	554	943	67	148
Vrodené chyby, deformácie a chromozómové anomálie (Q00 – Q99)		841	789	86	87
z toho vrodené chyby obehovej sústavy (Q20 – Q28)		336	355	34	34

<sup>1)</sup> v riadkoch vykazujeme počet sledovaných osôb; ak je jedna fyzická osoba sledovaná z dôvodu viacerých ochorení, tak je započítaná viackrát

<sup>2)</sup> klasifikujú sa histologicky; patria sem aj leukémia a lymfóm

<sup>3)</sup> sledované diagnózy: N00, N01, N03, N05, N10, N11, N12, N28, N29

**G 4 SLEDOVANÉ OSOBY K 31. 12. 2009 PODĽA DIAGNÓZ A POHLAVIA V SLOVENSKEJ REPUBLIKE VO VEKU 0- AŽ 18-ROČNÍ**



**G 5 SLEDOVANÉ OSOBY K 31. 12. 2009 PODĽA DIAGNÓZ A POHLAVIA V SLOVENSKEJ REPUBLIKE VO VEKU 19- AŽ 26-ROČNÍ**
