

EDÍCIA ZDRAVOTNÍCKA ŠTATISTIKA

Ambulantná starostlivosť – pneumológia a ftizeológia v SR 2009



NÁRODNÉ
CENTRUM
ZDRAVOTNÍCKYCH
INFORMÁCIÍ

EDÍCIA ZDRAVOTNÍCKA ŠTATISTIKA

Ambulantná starostlivosť – pneumológia a ftizeológia v SR 2009

Ročník 2010
ZŠ-21/2010

© Národné centrum zdravotníckych informácií. Bratislava 2010

811 09 Bratislava
Lazaretská 26

Tel.: 02/ 57 26 93 01
Fax: 02/52 63 54 90
E-mail: daniela.brasenova@nczisk.sk
Internet: www.nczisk.sk

Rozmnožovanie obsahu tejto publikácie, ako aj jednotlivých častí v pôvodnej alebo upravenej podobe je možné len s písomným súhlasom Národného centra zdravotníckych informácií. Údaje, ktoré sú obsahom tejto publikácie, je možné použiť len s uvedením zdroja.

Obsah

Úvod	5
Počet spravodajských jednotiek vykazujúcich činnosť ambulancie pneumológie a ftizeológie	7
Počet spravodajských jednotiek vykazujúcich činnosť ambulancie pneumológie a ftizeológie podľa územia zdravotníckeho zariadenia v SR (graf)	7
Počet návštev pacientov v ambulancii pneumológie a ftizeológie a počet vykonaných návštev lekárom alebo sestrou u pacientov	8
Počet návštev lekára/sestry u pacienta (návštevná služba) (graf)	8
Počet dispenzarizovaných osôb podľa pohlavia a hlavných vekových skupín na konci sledovaného obdobia (k 31. 12.)	9
Počet dispenzarizovaných osôb 19- a viacročných v ambulanciách pneumológie a ftizeológie podľa pohlavia a územia zdravotníckeho zariadenia k 31. 12. (graf)	9
Počet dispenzarizovaných osôb 0- až 18-ročných v ambulanciách pneumológie a ftizeológie podľa pohlavia a územia zdravotníckeho zariadenia k 31. 12. (graf)	10
Vývoj novozistených ochorení, recidív a úmrtí na tuberkulózu	11
Vývoj počtu osôb s tuberkulóznymi chorobami (graf)	12
Vývoj novozistených ochorení na tuberkulózu (graf)	13
Vývoj počtu osôb s tuberkulóznymi chorobami v dispenzárnej skupine PI + MI a PII + MII	13
Výšetrenia osôb podľa vyšetrovacej metódy a druhu pacienta a územia zdravotníckeho zariadenia	14
Odbery materiálu podľa druhu materiálu a územia zdravotníckeho zariadenia	16
Odbery materiálu podľa druhu materiálu v percentách v SR (graf)	16

Vývoj vakcinácie detí do 1 roku	17
Vývoj vakcinácie detí do 1 roku (graf)	17
Očkovania proti tbc vo vekovej skupine do 14 rokov v rizikovej skupine R2	18
Očkovania proti tbc vo vekovej skupine od 15 rokov v rizikovej skupine R2	19
Vývoj výsledkov skúšky Mantoux 2TU pred očkovaním u osôb 0- až 14-ročných evidovaných v dispenzárnej skupine R2	20
Vývoj výsledkov skúšky Mantoux 2TU pred očkovaním u osôb 15- a viacročných evidovaných v dispenzárnej skupine R2	21
Osoby s tuberkulóznymi chorobami	22
Osoby s tuberkulóznymi chorobami v dispenzárnej skupine PI + MI a BK+ (graf)	22
Vybrané netuberkulózne ochorenia podľa diagnóz u dispenzarizovaných osôb	23
Chronická obštrukčná choroba pľúc (graf)	24
Asthma bronchiale (graf)	25
Dispenzarizované osoby po transplantácii pľúc	26
Novozistené ochorenia a recidívy podľa územia zdravotníckeho zariadenia	27
Novozistené ochorenia na tuberkulózu v roku 2009 (graf)	27
Recidívy tuberkulózy (graf)	28
Počet sledovaných osôb podľa veku, pohlavia a vybraných diagnóz	28
Označenie krajov SR	29

Úvod

Národné centrum zdravotníckych informácií na základe zmien legislatívnych predpisov týkajúcich sa zdravotníctva a zapracovaním aktuálnych požiadaviek na štatistické sledovanie zdravotných indikátorov zo strany domácich a zahraničných užívateľov kvalitatívne zmenilo doterajšiu štruktúru výkazníctva. Zásadnou zmenou je skutočnosť, že štatistické údaje formou výkazu predkladá spravodajská jednotka za každý odborný útvar, pre ktorý má od Úradu pre dohľad nad zdravotnou starostlivosťou pridelený kód poskytovateľa a ktorého činnosť je predmetom príslušného štatistického zisťovania. Pre skvalitnenie štatistických výstupov boli prehodnotené a následne revidované hlavnými odborníkmi MZ SR všetky spracovávané štatistické informácie.

Z uvedeného dôvodu Vám za rok 2009 ponúkame publikáciu spracovanú zo štatistického zisťovania *Ročný výkaz o činnosti ambulancií pneumológie a ftizeológie A (MZ SR) 3-01* za rok 2009 s prepracovaným obsahom. V publikácii sú sumarizované údaje za SR a kraje o počte dispenzarizovaných a liečených osôb na tuberkulózu podľa dispenzárných skupín. Prvýkrát uvádzame počet sledovaných osôb na chronické choroby dýchacích ciest a pneumóniu podľa pohlavia v päťročných vekových skupinách. Už tradične prezentujeme údaje o očkovaní proti TBC a štatistické pohľady na výskyt netuberkulózných ochorení v populácii.

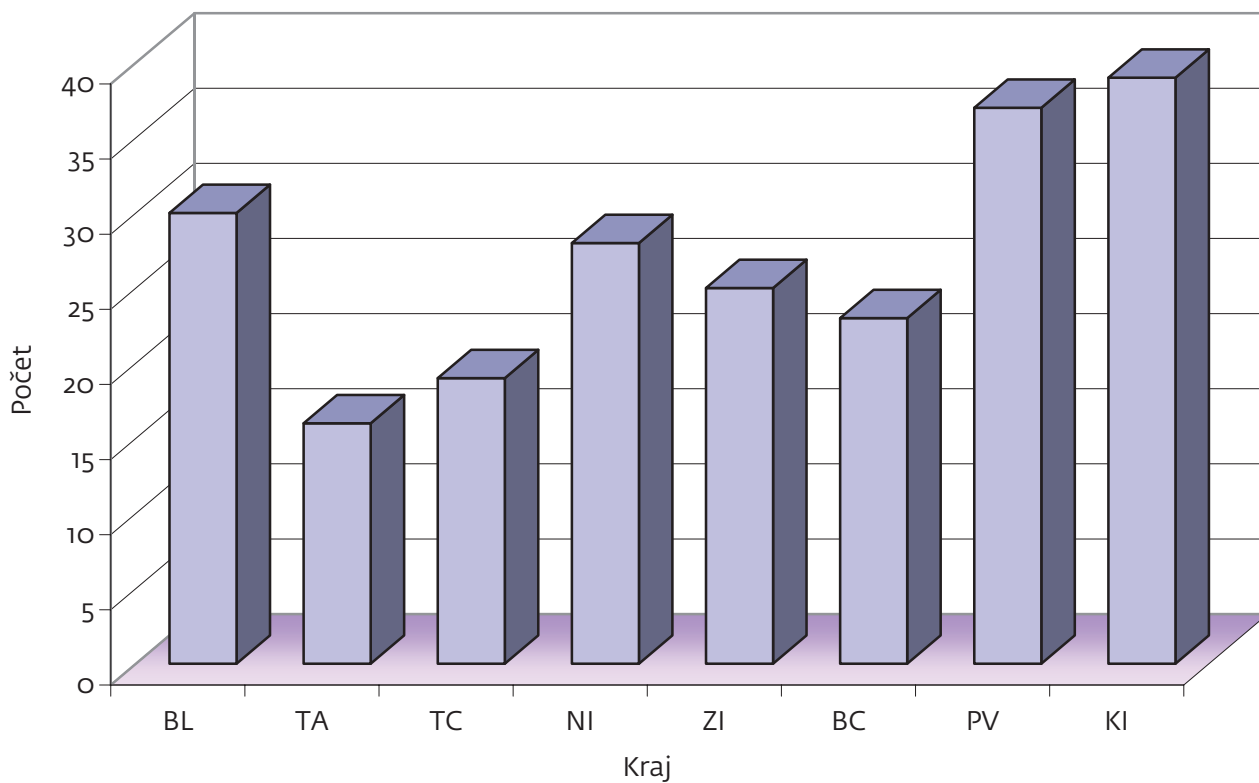
VYSVETLENIE SYMBOLOV

Ležatá čiarka	(–)	v tabuľke na mieste čísla znamená, že sa jav nevyskytoval
Nula	(0,0; 0,00)	znamená viac ako nulu, ale menej ako najmenšiu jednotku vyjadriteľnú v tabuľke
Bodka	(.)	na mieste čísla znamená, že údaj nie je k dispozícii alebo je nespoľahlivý
Ležatý krížik	(x)	znamená, že zápis nie je možný z logických dôvodov
Znak zlomu	(/)	znamená prerušenie porovnateľnosti časového radu z metodických alebo iných dôvodov

T 1 POČET SPRAVODAJSKÝCH JEDNOTIEK VYKAZUJÚCICH ČINNOSŤ AMBULANCIE PNEUMOLÓGIE A FTIZEOLÓGIE

Územie	Počet spravodajských jednotiek
Slovenská republika	217
Bratislavský kraj	30
Trnavský kraj	16
Trenčiansky kraj	19
Nitriansky kraj	28
Žilinský kraj	25
Banskobystrický kraj	23
Prešovský kraj	37
Košický kraj	39

G 1 POČET SPRAVODAJSKÝCH JEDNOTIEK VYKAZUJÚCICH ČINNOSŤ AMBULANCIE PNEUMOLÓGIE A FTIZEOLÓGIE PODĽA ÚZEMIA ZDRAVOTNÍCKEHO ZARIADENIA V SR

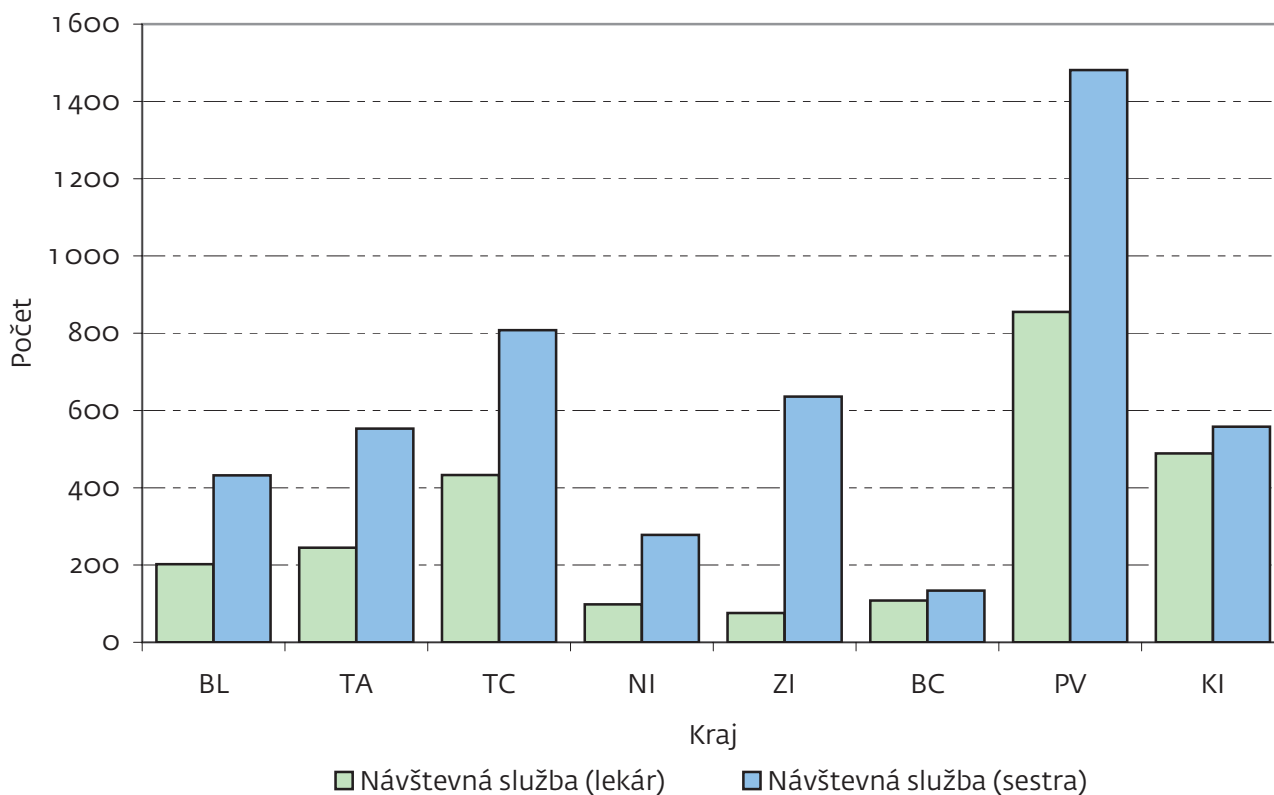


**T 2 POČET NÁVŠTEV PACIENTOV V AMBULANCIÍ PNEUMOLÓGIE A FTIZEOLÓGIE
A POČET VYKONANÝCH NÁVŠTEV LEKÁROM ALEBO SESTROU U PACIENTOV**

Územie	Počet návštev v ambulancii	Návštevná služba (lekár)	z toho u chorých s		Návštevná služba (sestra)	z toho u chorých s	
			DDOT ¹⁾	TBC		DDOT ¹⁾	TBC
Slovenská republika	1 042 523	2 506	1 959	362	4 880	4 078	689
Bratislavský kraj	124 228	202	163	16	432	402	22
Trnavský kraj	110 918	245	199	30	553	487	57
Trenčiansky kraj	94 314	433	419	14	808	712	96
Nitriansky kraj	137 737	98	78	14	278	205	43
Žilinský kraj	92 653	76	65	11	636	620	16
Banskobystrický kraj	104 355	108	68	18	134	89	23
Prešovský kraj	193 690	855	704	96	1 481	1 247	193
Košický kraj	184 628	489	263	163	558	316	239

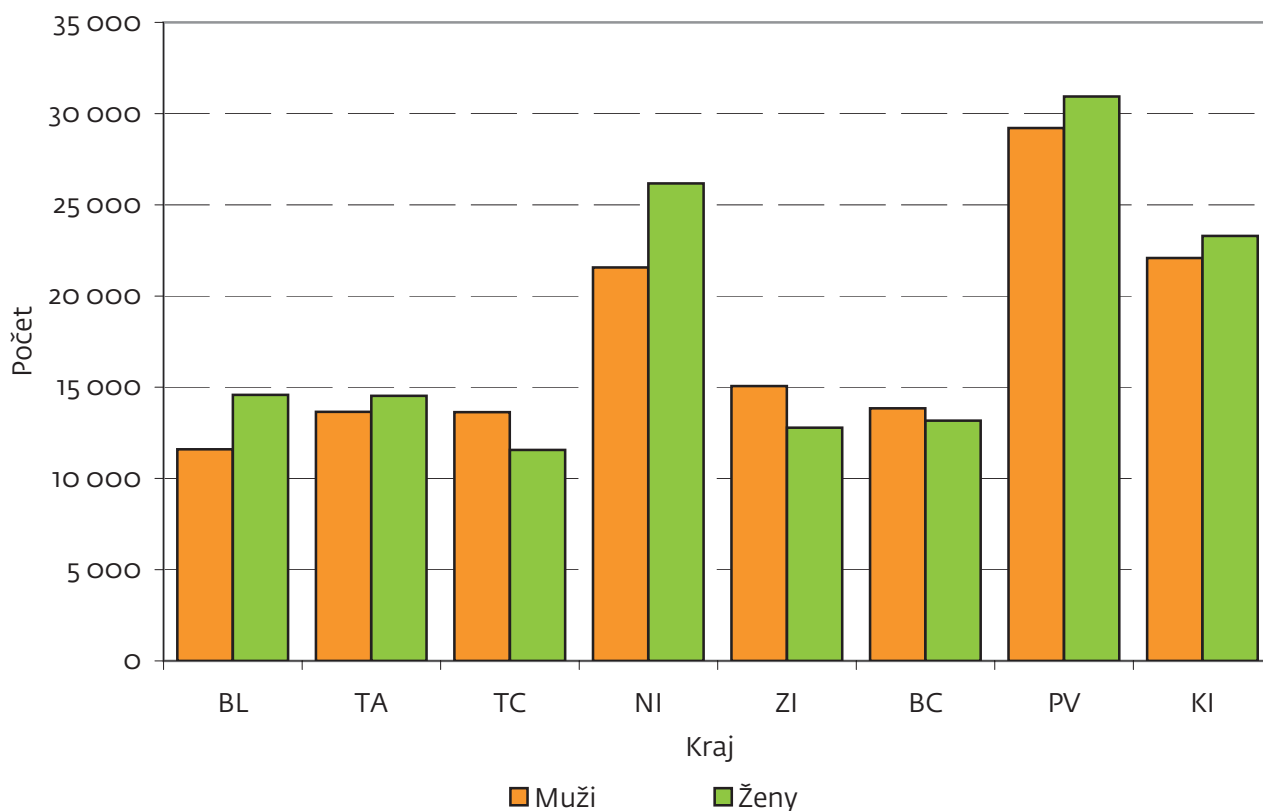
¹⁾ dlhodobá domáca oxygenoterapia

G 2 POČET NÁVŠTEV LEKÁRA/SESTRY U PACIENTA (NÁVŠTEVNÁ SLUŽBA)

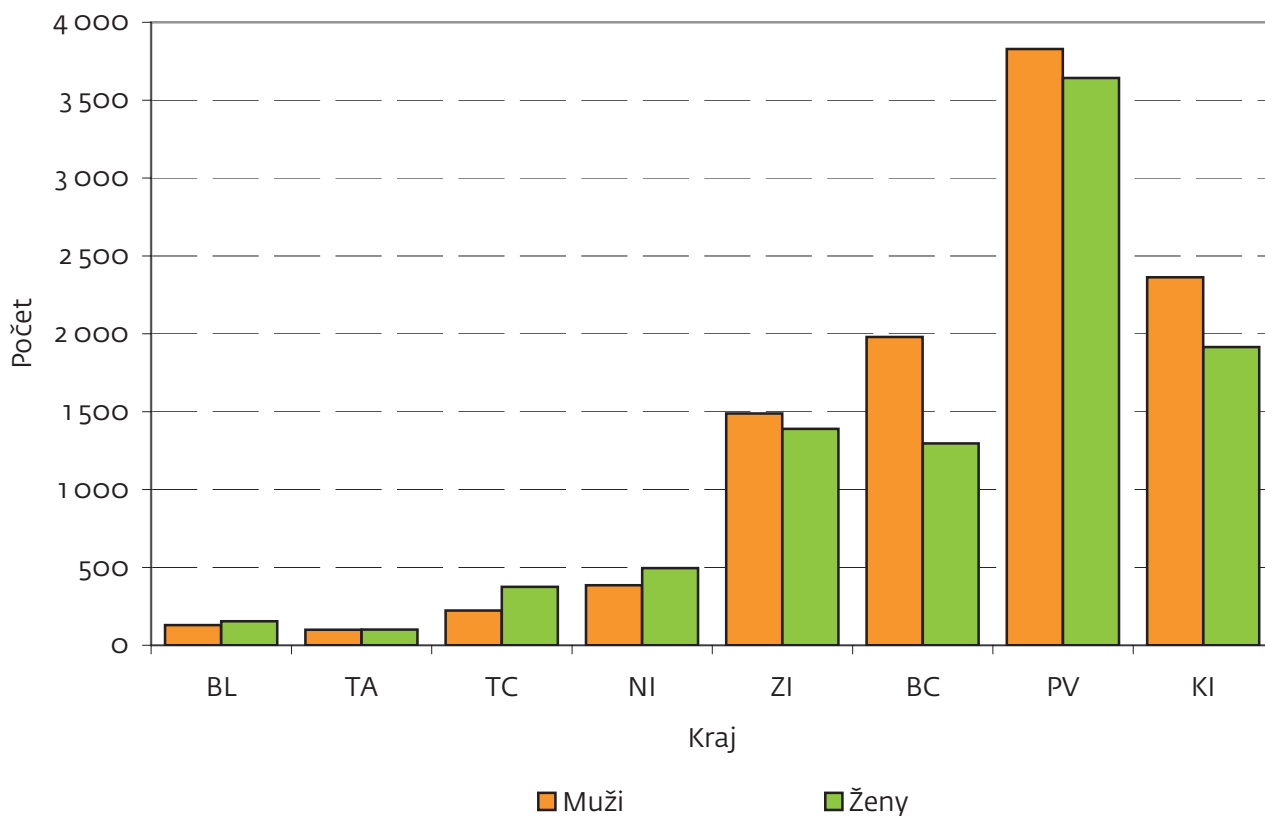


T 3 POČET DISPENZARIZOVANÝCH OSÔB PODĽA POHLAVIA A HLAVNÝCH VEKOVÝCH SKUPÍN NA KONCI SLEDOVANÉHO OBDOBIA (K 31. 12.)

Územie	Dispenzarizované osoby			
	muži		ženy	
	o- až 18-roční	19- a viacroční	o- až 18-roční	19- a viacroční
Slovenská republika	10 495	140 669	9 368	147 031
Bratislavský kraj	129	11 603	154	14 584
Trnavský kraj	100	13 653	101	14 531
Trenčiansky kraj	223	13 638	375	11 560
Nitriansky kraj	385	21 569	495	26 170
Žilinský kraj	1 488	15 063	1 390	12 787
Banskobystrický kraj	1 979	13 844	1 296	13 168
Prešovský kraj	3 828	29 211	3 642	30 936
Košický kraj	2 363	22 088	1 915	23 295

G 3 POČET DISPENZARIZOVANÝCH OSÔB 19- A VIACROČNÝCH V AMBULANCIÁCH PNEUMOLÓGIE A FTIZEOLÓGIE PODĽA POHLAVIA A ÚZEMIA ZDRAVOTNÍCKEHO ZARIADENIA K 31. 12.


G 4 POČET DISPENZARIZOVANÝCH OSÔB 0- AŽ 18-ROČNÝCH V AMBULANCIÁCH PNEUMOLÓGIE A FTIZEOLÓGIE PODĽA POHLAVIA A ÚZEMIA ZDRAVOTNÍCKEHO ZARIADENIA K 31. 12.



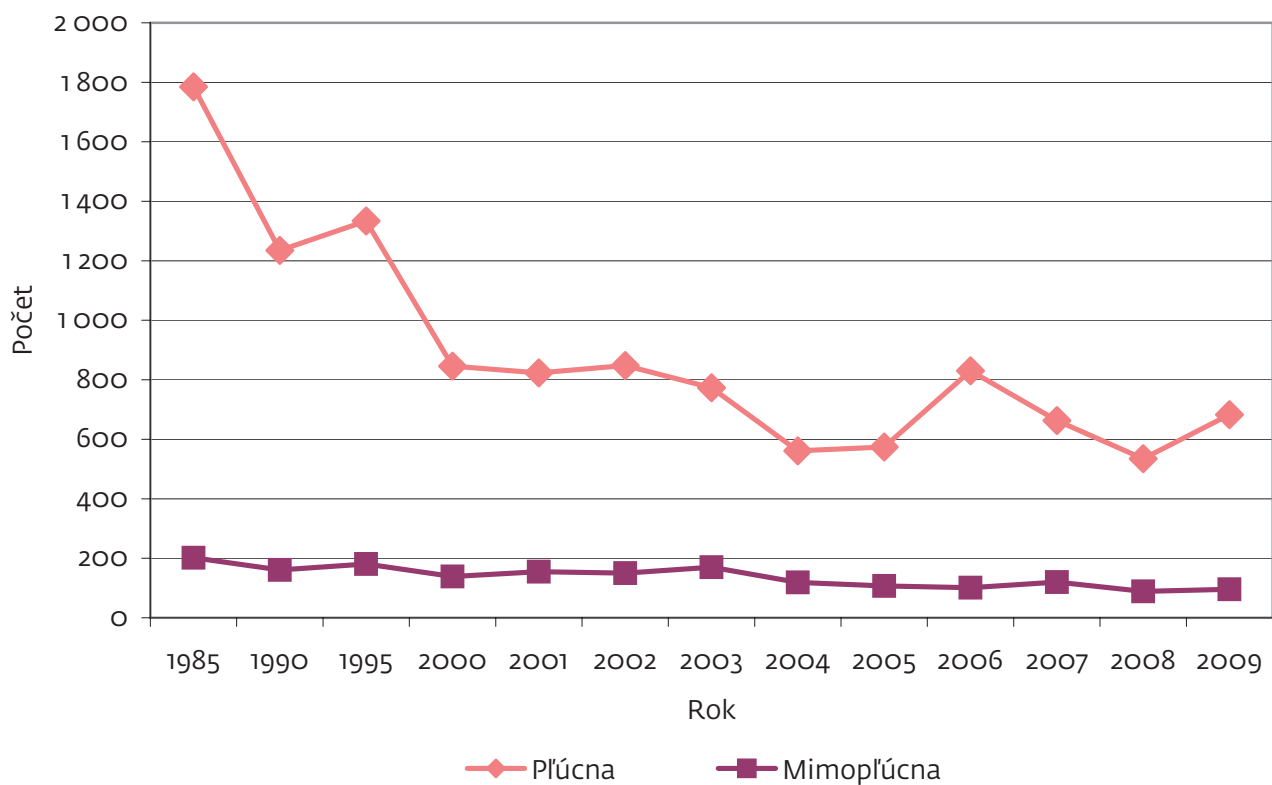
T 4 VÝVOJ NOVOZISTENÝCH OCHORENÍ, RECIDÍV A ÚMRTÍ NA TUBERKULÓZU

Rok	Novozistené ochorenia na tuberkulózu		Recidívy tuberkulózy		Úmrtia na tuberkulózu
	pľúcnu	mimopľúcnu	pľúcnej	mimopľúcnej	
1985	1 785	202	324	19	30
1986	1 786	188	62	3	30
1987	1 565	184	76	7	15
1988	1 430	166	66	3	22
1989	1 260	179	64	–	22
1990	1 235	161	62	2	27
1991	1 413	184	40	2	22
1992	1 513	181	50	3	23
1993	1 597	204	95	–	18
1994	1 521	218	37	3	17
1995	1 334	181	27	1	25
1996	1 289	168	32	3	16
1997	1 047	146	90	8	22
1998	989	167	112	12	12
1999	901	156	142	7	12
2000	846	139	131	11	14
2001	823	155	136	29	15
2002	848	150	132	11	21
2003	773	170	89	6	21
2004	561	119	59	6	12
2005	574	107	71	5	8
2006	830	101	52	7	17
2007	663	120	56	4	14
2008	535	89	71	4	15
2009	683	143	96	11	↗

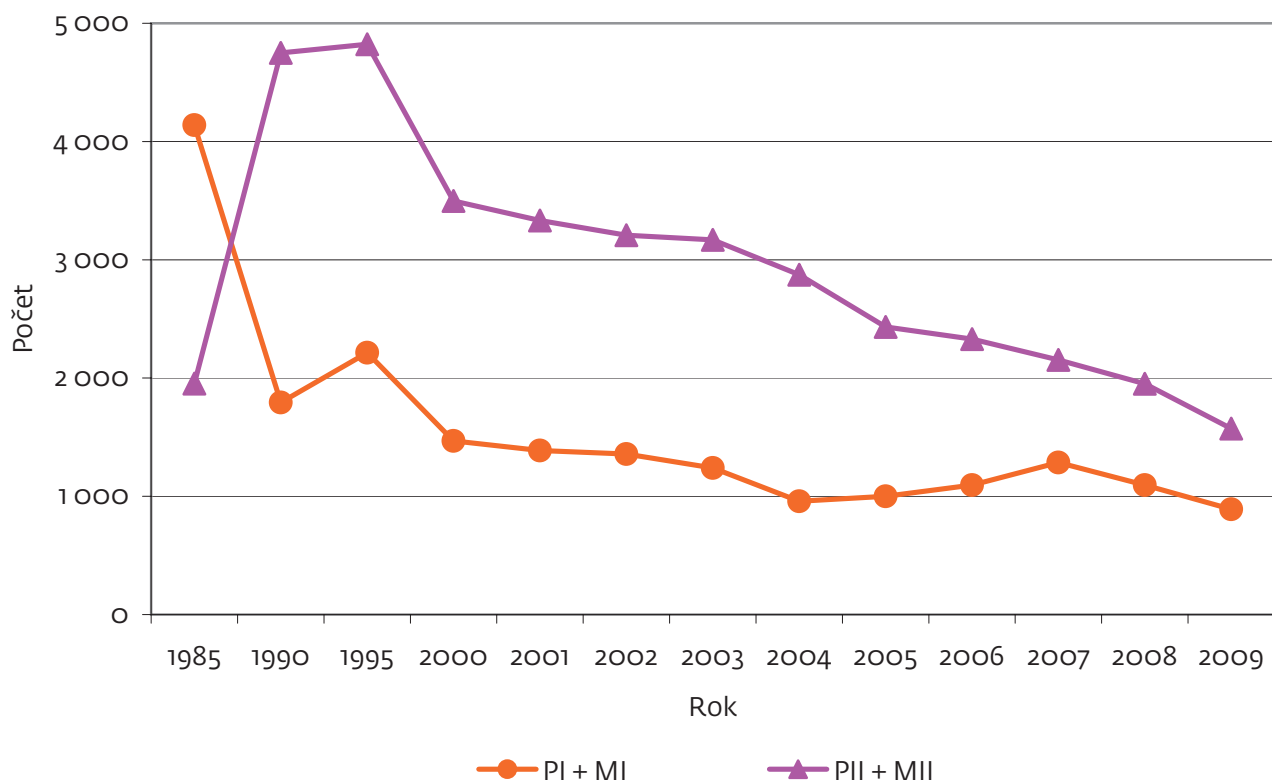
T 5 VÝVOJ POČTU OSÔB S TUBERKULÓZNYMI CHOROBAMI

Rok	Počet			Na 100 000 obyvateľov		
	v dispenzárnej skupine					
	PI + MI		PII + MII	PI + MI		PII + MII
	spolu	z toho BK+		spolu	z toho BK+	
1985	4 139	909	1 953	80,2	17,6	37,8
1986	2 933	1 279	5 482	56,5	24,6	105,6
1987	2 101	1 002	6 505	40,2	19,2	124,5
1988	2 085	1 016	6 431	39,7	19,3	122,5
1989	1 886	889	5 389	35,7	16,8	102,1
1990	1 794	908	4 750	33,9	17,1	89,7
1991	1 938	988	4 325	36,7	18,7	81,9
1992	2 061	1 105	4 352	38,8	20,8	82,0
1993	2 350	1 242	4 279	44,3	23,4	80,6
1994	2 399	1 187	4 789	44,9	22,2	89,6
1995	2 215	1 130	4 823	41,3	21,1	89,9
1996	2 303	1 067	4 915	42,9	19,8	91,5
1997	2 044	974	4 692	38,0	18,1	87,2
1998	1 781	926	4 313	33,1	17,2	80,1
1999	1 610	764	3 752	29,8	14,2	69,5
2000	1 469	765	3 497	27,2	14,2	64,8
2001	1 387	705	3 332	25,8	13,1	61,9
2002	1 357	674	3 208	25,2	12,5	59,6
2003	1 240	654	3 169	23,1	12,2	58,9
2004	958	540	2 873	17,8	10,0	53,4
2005	1 000	556	2 432	18,6	10,3	45,1
2006	1 095	640	2 330	20,3	11,9	43,2
2007	1 286	659	2 153	23,8	12,2	39,9
2008	1 095	613	1 952	20,2	11,3	36,1
2009	891	515	1 573	16,4	9,5	29,0

G 5 VÝVOJ NOVOZISTENÝCH OCHORENÍ NA TUBERKULÓZU



G 6 VÝVOJ POČTU OSÔB S TUBERKULÓZNYMI CHOROBAMI V DISPENZÁRNEJ SKUPINE PI + MI A PII + MII



T 6 VYŠETRENIA OSÔB PODĽA VYŠETROVACEJ METÓDY A DRUHU PACIENTA A ÚZEMIA ZDRAVOTNÍCKEHO ZARIADENIA

začatie

Územie	Vyšetrovacia metóda	Počet vyšetrení	z toho u osôb sledovaných pre		
			tbc	zvýšené riziko ochorenia R1 + R2	netuberkulózne ochorenia
SR	Skiagrafia (rtg. snímky hrudníka)	296 601	6 777	22 722	212 893
	Tomografické vyšetrenie	2 344	158	145	1 380
	Spirometria	354 171	1 073	4 176	237 484
	Bronchomotorické testy	22 266	3	152	10 755
	FENO	4 075	–	–	1 768
	CT vyšetrenie	7 197	154	231	4 447
	HRCT vyšetrenie	3 095	16	110	1 595
	Bronchoskopické vyšetrenie	6 241	50	24	1 913
BL	Skiagrafia (rtg. snímky hrudníka)	25 007	432	2 056	15 086
	Tomografické vyšetrenie	–	–	–	–
	Spirometria	38 860	20	1 127	19 061
	Bronchomotorické testy	4 440	1	2	1 362
	FENO	2 286	–	–	70
	CT vyšetrenie	995	21	40	338
	HRCT vyšetrenie	1 031	4	101	305
	Bronchoskopické vyšetrenie	878	2	1	157
TA	Skiagrafia (rtg. snímky hrudníka)	36 276	261	2 952	20 373
	Tomografické vyšetrenie	–	–	–	–
	Spirometria	36 996	187	262	20 604
	Bronchomotorické testy	697	1	–	409
	FENO	316	–	–	309
	CT vyšetrenie	725	4	4	451
	HRCT vyšetrenie	120	–	–	43
	Bronchoskopické vyšetrenie	237	–	–	141
TC	Skiagrafia (rtg. snímky hrudníka)	23 938	646	2 103	18 775
	Tomografické vyšetrenie	93	5	1	86
	Spirometria	34 463	211	582	30 966
	Bronchomotorické testy	914	–	–	724
	FENO	1	–	–	1
	CT vyšetrenie	739	21	5	674
	HRCT vyšetrenie	359	2	–	345
	Bronchoskopické vyšetrenie	708	14	2	673
NI	Skiagrafia (rtg. snímky hrudníka)	38 469	430	1 828	31 178
	Tomografické vyšetrenie	–	–	–	–
	Spirometria	51 618	272	1 106	44 176
	Bronchomotorické testy	4 355	–	116	3 522
	FENO	450	–	–	450
	CT vyšetrenie	864	35	33	646
	HRCT vyšetrenie	231	2	–	211
	Bronchoskopické vyšetrenie	216	–	2	109

T 6 VYŠETRENIA OSÔB PODĽA VYŠETROVACEJ METÓDY A DRUHU PACIENTA A ÚZEMIA ZDRAVOTNÍCKEHO ZARIADENIA

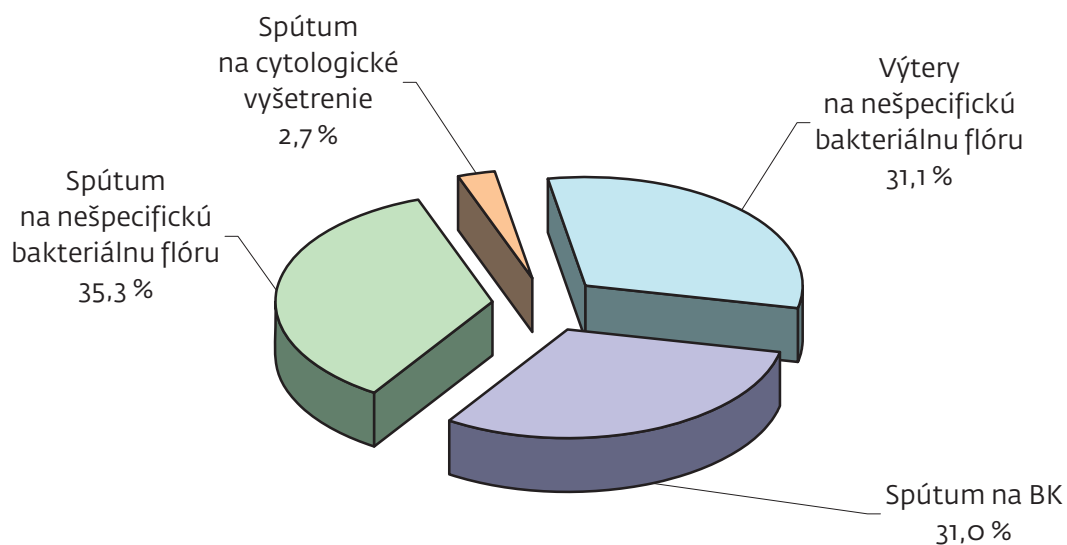
dokončenie

Územie	Vyšetrovacia metóda	Počet vyšetrení	z toho u osôb sledovaných pre		
			tbc	zvýšené riziko ochorenia R1 + R2	netuberkulózne ochorenia
ZI	Skiagrafia (rtg. snímky hrudníka)	29 359	544	2 497	17 692
	Tomografické vyšetrenie	47	4	–	43
	Spirometria	33 294	31	253	24 150
	Bronchomotorické testy	1 987	–	–	1 131
	FENO	200	–	–	198
	CT vyšetrenie	894	11	17	531
	HRCT vyšetrenie	324	–	–	199
	Bronchoskopické vyšetrenie	578	2	–	66
BC	Skiagrafia (rtg. snímky hrudníka)	41 988	391	2 381	26 659
	Tomografické vyšetrenie	2	–	–	2
	Spirometria	39 685	–	110	15 599
	Bronchomotorické testy	4 307	–	–	622
	FENO	163	–	–	163
	CT vyšetrenie	1 035	8	3	548
	HRCT vyšetrenie	483	–	–	125
	Bronchoskopické vyšetrenie	1 302	–	–	241
PV	Skiagrafia (rtg. snímky hrudníka)	42 121	1 217	4 423	33 070
	Tomografické vyšetrenie	1 046	17	18	354
	Spirometria	58 564	300	443	38 360
	Bronchomotorické testy	3 137	–	–	1 592
	FENO	577	–	–	577
	CT vyšetrenie	1 246	31	111	706
	HRCT vyšetrenie	350	–	–	192
	Bronchoskopické vyšetrenie	1 054	12	7	288
KI	Skiagrafia (rtg. snímky hrudníka)	59 443	2 856	4 482	50 060
	Tomografické vyšetrenie	1 156	132	126	895
	Spirometria	60 691	52	293	44 568
	Bronchomotorické testy	2 429	1	34	1 393
	FENO	82	–	–	–
	CT vyšetrenie	699	23	18	553
	HRCT vyšetrenie	197	8	9	175
	Bronchoskopické vyšetrenie	1 268	20	12	238

T 7 ODBERY MATERIÁLU PODĽA DRUHU MATERIÁLU A ÚZEMIA ZDRAVOTNÍCKEHO ZARIADENIA

Územie	Výtery na nešpecifickú bakteriálnu flóru	Spútum na		
		BK	nešpecifickú bakteriálnu flóru	cytologické vyšetrenie
Slovenská republika	37 251	37 112	42 260	3 248
Bratislavský kraj	5 645	1 811	3 517	403
Trnavský kraj	9 467	2 803	8 477	23
Trenčiansky kraj	755	2 583	2 717	288
Nitriansky kraj	6 128	8 101	2 415	19
Žilinský kraj	1 853	4 802	1 665	469
Banskobystrický kraj	5 459	4 779	3 737	205
Prešovský kraj	3 616	5 513	7 416	612
Košický kraj	4 328	6 720	12 316	1 229

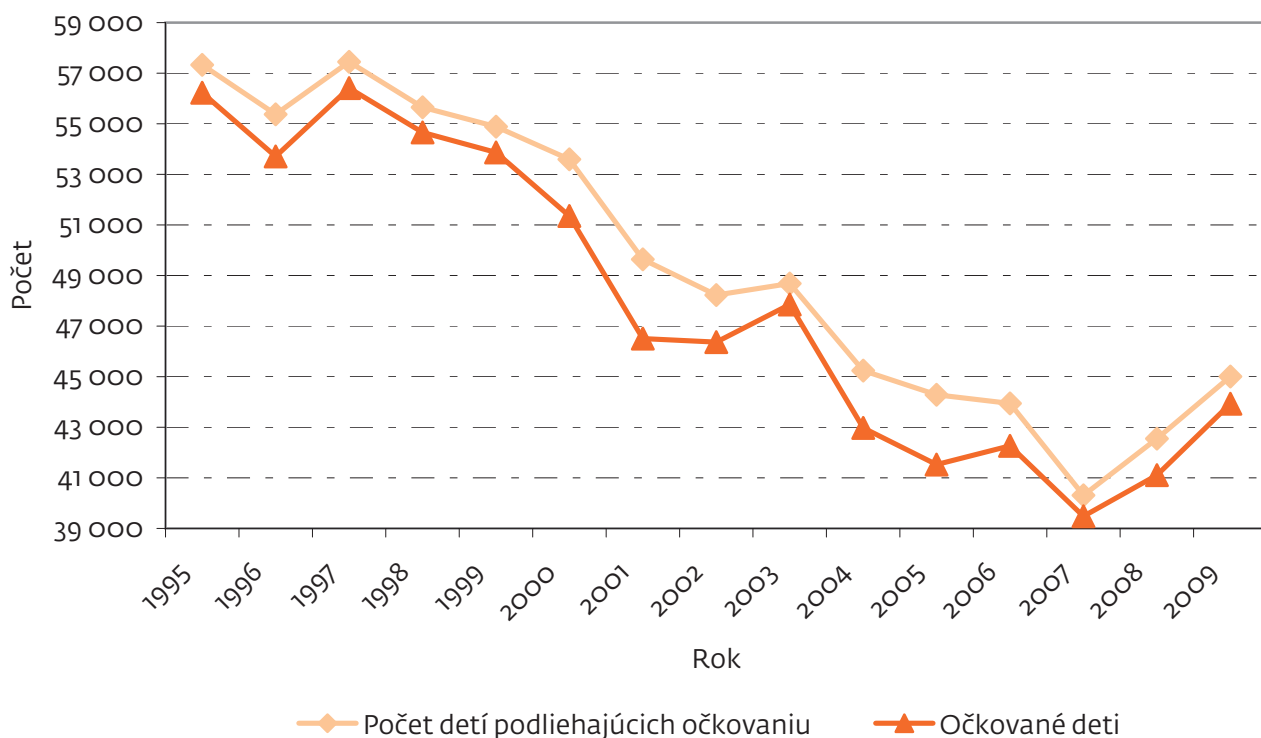
G 7 ODBERY MATERIÁLU PODĽA DRUHU MATERIÁLU V PERCENTÁCH V SR



T 8 VÝVOJ VAKCINÁCIE DETÍ DO 1 ROKU

Rok	Počet živonarodených detí	Počet detí podliehajúcich očkovaniu	Očkované deti ¹⁾		Postvaccinačné skúšky			
					odčítané		pozitívne	
			počet	%	počet	%	počet	%
1995	61 427	57 332	56 227	98,1	52 510	87,6	47 805	91,0
1996	60 123	55 373	53 712	97,0	53 522	94,1	48 623	90,8
1997	59 111	57 450	56 409	98,2	52 441	93,0	47 891	91,3
1998	57 582	55 649	54 658	98,2	51 246	93,8	46 084	89,9
1999	56 223	54 883	53 869	98,2	49 464	91,8	44 527	90,0
2000	55 151	53 596	51 353	95,8	46 656	90,9	42 357	90,8
2001	51 136	49 641	46 504	93,7	44 918	96,6	40 672	90,5
2002	50 841	48 226	46 370	96,2	43 632	94,1	39 941	91,5
2003	51 713	48 683	47 857	98,3	41 873	87,5	38 866	92,8
2004	53 747	45 238	42 976	95,0	34 252	79,7	31 653	92,4
2005	54 430	44 285	41 528	93,8	34 099	82,1	32 035	93,9
2006	53 904	43 941	42 264	96,2	34 642	82,0	32 554	94,0
2007	54 424	40 313	39 483	97,9	35 767	90,6	34 514	96,5
2008	57 360	42 553	41 106	96,6	36 140	87,9	35 010	96,9
2009	61 217	45 004	43 929	97,6	36 643	83,4	35 711	97,5

¹⁾ percentuálne údaje sú prepočítané na počet detí podliehajúcich očkovaniu

G 8 VÝVOJ VAKCINÁCIE DETÍ DO 1 ROKU


T 9 OČKOVANIA PROTI TBC VO VEKOVEJ SKUPINE DO 14 ROKOV V RIZIKOVEJ SKUPINE R2¹⁾

Rok	Počet pacientov				
	evidovaných	vyšetrených		očkovaných	
		počet	%	počet	%
1985	13 295	13 128	98,7	2 556	19,5
1986	5 486	5 405	98,5	1 274	23,6
1987	4 401	4 344	98,7	1 103	25,4
1988	4 062	3 944	97,1	1 043	26,4
1989	3 635	3 545	97,5	1 000	28,2
1990	3 809	3 778	99,2	1 086	28,7
1991	3 926	3 932	100,2	1 209	30,7
1992	3 520	3 480	98,9	935	26,9
1993	3 816	3 844	100,7	1 086	28,3
1994	5 250	5 211	99,3	1 437	27,6
1995	4 573	4 152	90,8	1 073	25,8
1996	3 360	3 401	101,2	613	18,0
1997	3 486	3 210	92,1	585	18,2
1998	2 630	2 677	101,8	524	19,6
1999	3 026	2 770	91,5	563	20,3
2000	2 027	2 343	115,6	446	19,0
2001	2 342	4 200	179,3	567	13,5
2002	3 732	4 077	109,2	446	10,9
2003	2 055	2 322	113,0	516	22,2
2004	1 193	1 192	99,9	230	19,3
2005	2 125	1 974	92,9	546	27,7
2006	1 360	1 273	93,6	252	19,8
2007	993	1 041	104,8	236	22,7
2008	1 534	1 568	102,2	778	49,6
2009	533	674	126,5	335	49,7

¹⁾ osoby v kontakte s bakteriologicky overenou tuberkulózou

T 10 OČKOVANIA PROTI TBC VO VEKOVEJ SKUPINE OD 15 ROKOV V RIZIKOVEJ SKUPINE R2 ¹⁾

Rok	Počet pacientov				
	evidovaných	vyšetrených		očkovaných	
		počet	%	počet	%
1985	16 252	15 965	98,2	1 788	11,2
1986	9 158	8 856	96,7	927	10,5
1987	9 439	8 761	92,8	934	10,7
1988	9 535	9 014	94,5	1 092	12,1
1989	9 272	8 324	89,8	967	11,6
1990	10 101	9 902	98,0	1 714	17,3
1991	8 008	7 647	95,5	793	10,4
1992	8 073	7 198	89,2	639	8,9
1993	7 143	7 007	98,1	781	11,1
1994	7 731	7 703	99,6	717	9,3
1995	8 285	8 223	99,3	581	7,1
1996	8 937	9 094	101,8	790	8,7
1997	7 425	7 812	105,2	551	7,1
1998	8 384	8 533	101,8	412	4,8
1999	7 403	7 581	102,4	348	4,6
2000	6 331	7 184	113,5	253	3,5
2001	5 585	6 370	114,1	296	4,6
2002	5 941	6 177	104,0	464	7,5
2003	4 921	4 600	93,5	239	5,2
2004	4 065	4 221	103,8	126	3,0
2005	2 725	2 496	91,6	73	2,9
2006	2 987	3 162	105,9	199	6,3
2007	3 630	3 680	101,4	182	4,9
2008	2 472	2 880	116,5	50	1,7
2009	2 156	2 352	109,1	125	5,3

¹⁾ osoby v kontakte s bakteriologicky overenou tuberkulózou

T 11 VÝVOJ VÝSLEDKOV SKÚŠKY MANTOUX 2TU PRED OČKOVANÍM U OSÔB 0- AŽ 14-ROČNÝCH EVIDOVANÝCH V DISPENZÁRNEJ SKUPINE R2

Rok	Počet vyšetrených	Skúška Mantoux 2TU							
		s reakciou 0 – 5 mm		s reakciou 6 – 9 mm		s reakciou 10 – 14 mm		s reakciou 15+ mm	
		počet	%	počet	%	počet	%	počet	%
1985	13 128	3 688	28,1	3 143	23,9	3 833	29,2	2 456	18,7
1986	5 405	2 040	37,7	1 372	25,4	1 170	21,6	823	15,2
1987	4 344	1 520	35,0	1 083	24,9	933	21,5	808	18,6
1988	3 944	1 513	38,4	1 279	32,4	703	17,8	449	11,4
1989	3 545	1 360	38,4	1 157	32,6	570	16,1	458	12,9
1990	3 778	1 544	40,9	1 287	34,1	607	16,1	330	8,7
1991	3 932	1 581	40,2	1 319	33,5	671	17,1	364	9,3
1992	3 480	1 476	42,4	1 119	31,6	646	18,6	303	8,7
1993	3 844	1 640	42,7	1 158	30,1	706	18,4	340	8,8
1994	5 211	2 189	42,0	1 760	33,8	865	16,6	397	7,6
1995	4 152	1 748	42,1	1 356	32,7	677	16,3	371	8,9
1996	3 401	1 403	41,3	1 020	30,0	587	17,3	391	11,5
1997	3 210	1 445	45,0	907	28,3	444	13,8	414	12,9
1998	2 677	1 180	44,1	755	28,2	377	14,1	365	13,6
1999	2 770	1 214	43,8	804	29,0	409	14,8	343	12,4
2000	2 358	998	42,3	617	26,2	459	19,5	284	12,0
2001	4 210	1 972	46,8	1 394	33,1	521	12,4	323	7,7
2002	4 116	2 204	53,5	1 115	27,2	483	11,7	314	7,6
2003	2 203	873	39,6	777	35,3	350	15,9	203	9,2
2004	1 227	573	46,7	352	28,7	206	16,8	96	7,8
2005	2 113	862	40,8	776	36,7	275	13,0	200	9,5
2006	1 336	581	43,5	488	36,5	170	12,7	97	7,3
2007	998	543	54,4	232	23,2	138	13,8	85	8,5
2008	1 477	1 056	71,5	287	19,4	105	7,1	29	2,0
2009	841	539	64,1	166	19,7	93	11,1	43	5,1

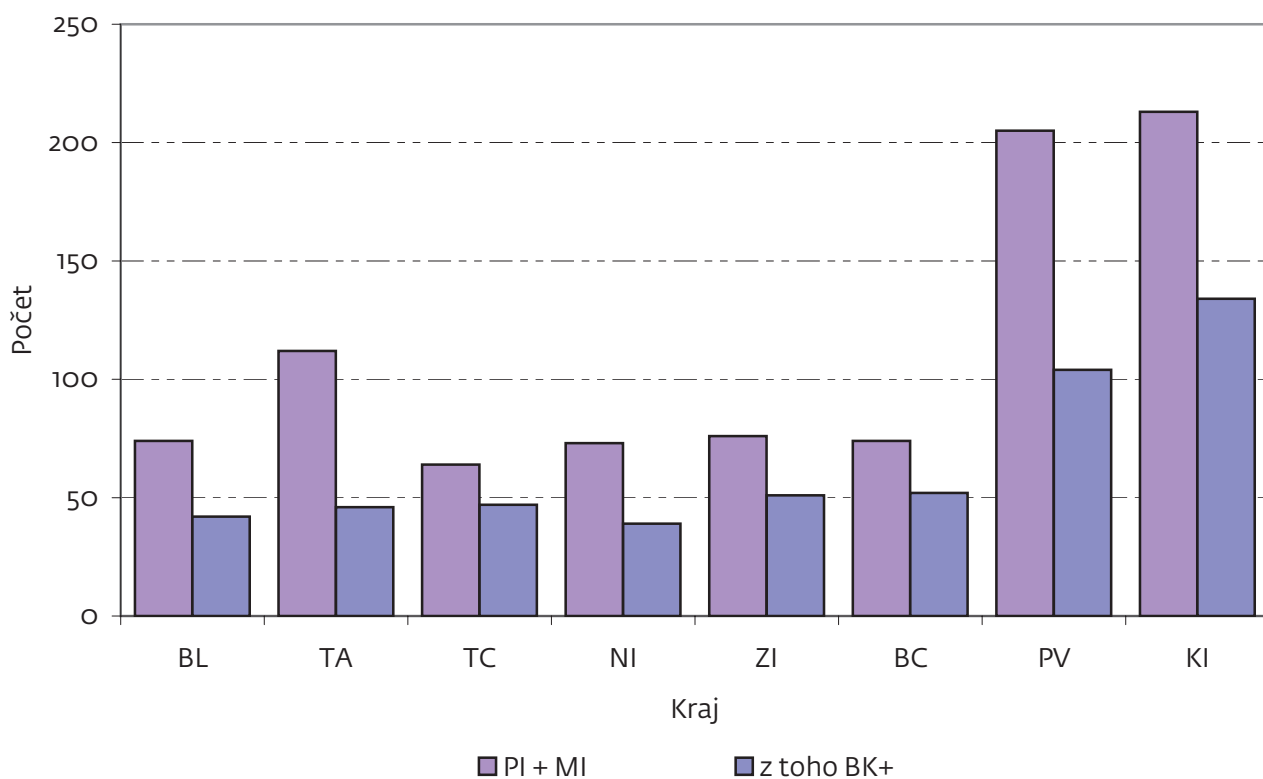
**T 12 VÝVOJ VÝSLEDKOV SKÚŠKY MANTOUX 2TU PRED OČKOVANÍM U OSÔB 15-
A VIACROČNÝCH EVIDOVANÝCH V DISPENZÁRNEJ SKUPINE R2**

Rok	Počet vyšetrených	Skúška Mantoux 2TU							
		s reakciou 0 – 5 mm		s reakciou 6 – 9 mm		s reakciou 10 – 14 mm		s reakciou 15+ mm	
		počet	%	počet	%	počet	%	počet	%
1985	15 965	2 899	18,2	4 999	31,3	4 321	27,1	3 746	23,5
1986	8 856	1 552	17,5	3 049	34,4	2 142	24,2	2 113	23,9
1987	8 761	1 841	21,0	3 203	36,6	2 122	24,2	1 595	18,2
1988	9 014	1 893	21,0	3 447	38,2	2 010	22,3	1 664	18,5
1989	8 324	1 993	23,9	2 980	35,8	1 993	23,9	1 358	16,3
1990	9 902	2 801	28,3	3 638	36,7	2 081	21,0	1 382	14,0
1991	7 647	1 852	24,2	2 585	33,8	1 831	23,9	1 327	17,4
1992	7 198	1 657	23,0	2 633	36,6	1 900	26,4	1 377	19,1
1993	7 007	1 577	22,5	2 393	34,2	1 707	24,4	1 323	18,9
1994	7 703	1 971	25,6	2 561	33,2	1 786	23,2	1 385	18,0
1995	8 223	2 273	27,6	2 604	31,7	1 921	23,4	1 425	17,3
1996	9 094	2 300	25,3	3 319	36,5	2 026	22,3	1 449	15,9
1997	7 812	1 874	24,0	2 576	33,0	1 942	24,9	1 420	18,2
1998	8 533	2 410	28,2	2 734	32,0	1 996	23,4	1 393	16,3
1999	7 581	1 960	25,9	2 461	32,5	1 905	25,1	1 255	16,6
2000	7 263	2 108	29,0	2 358	32,5	1 663	22,9	1 134	15,6
2001	6 336	1 779	28,1	1 978	31,2	1 652	26,1	927	14,6
2002	6 154	1 753	28,4	1 950	31,6	1 611	26,1	870	13,9
2003	4 906	1 473	30,0	1 700	34,7	1 069	21,8	664	13,5
2004	4 316	1 380	32,0	1 479	34,3	956	22,2	501	11,6
2005	2 668	785	29,4	921	34,5	612	22,9	350	13,1
2006	3 359	1 092	32,5	1 078	32,1	826	24,6	363	10,8
2007	4 160	1 372	33,0	1 342	32,3	1 018	24,5	428	10,3
2008	2 974	1 107	37,2	892	30,0	593	19,9	355	11,9
2009	3 322	1 260	37,9	1 026	30,9	695	20,9	341	10,3

T 13 OSOBY S TUBERKULÓZNYMI CHOROBAMI

Územie	Počet osôb v dispenzárnej skupine		
	PI + MI		PII + MII
	spolu	z toho BK+	
Slovenská republika	891	515	1 573
Bratislavský kraj	74	42	105
Trnavský kraj	112	46	115
Trenčiansky kraj	64	47	104
Nitriansky kraj	73	39	156
Žilinský kraj	76	51	212
Banskobystrický kraj	74	52	124
Prešovský kraj	205	104	409
Košický kraj	213	134	348

G 9 OSOBY S TUBERKULÓZNYMI CHOROBAMI V DISPENZÁRNEJ SKUPINE PI + MI A BK+



**T 14 VYBRANÉ NETUBERKULÓZNE OCHORENIA PODĽA DIAGNÓZ
U DISPENZARIZOVANÝCH OSÔB**

začatie

Územie	Dispenzarizované osoby		
	zhubné nádory dýchacích a vnútrohrudníkových orgánov (C32 – C39)		sekundárne zhubné nádory pľúc (metastázy do pľúc) (C77.1, C78.0 – C78.3)
	overené histologicky alebo cytologicky	ostatné	
Slovenská republika	4 809	1 070	962
Bratislavský kraj	729	52	110
Trnavský kraj	765	295	60
Trenčiansky kraj	533	75	144
Nitriansky kraj	570	226	156
Žilinský kraj	566	76	43
Banskobystrický kraj	461	54	167
Prešovský kraj	576	156	144
Košický kraj	609	136	138

1. pokračovanie

Územie	Dispenzarizované osoby		
	nezhubné nádory dýchacej sústavy (D14.0 – D14.4, D15.0, D15.2, D15.7, D15.9)	sarkoidóza (D86)	jednoduchá, mukopurulentná a nešpecifikovaná chronická bronchitída (J41.1 a J41.8)
Slovenská republika	1 301	6 294	31 146
Bratislavský kraj	93	923	1 781
Trnavský kraj	159	571	3 260
Trenčiansky kraj	145	681	2 769
Nitriansky kraj	131	641	7 033
Žilinský kraj	141	909	1 011
Banskobystrický kraj	132	614	2 844
Prešovský kraj	191	1 214	5 027
Košický kraj	309	741	7 421

**T 14 VYBRANÉ NETUBERKULÓZNE OCHORENIA PODĽA DIAGNÓZ
U DISPENZARIZOVANÝCH OSÔB**

2. pokračovanie

Územie	Dispenzarizované osoby				
	Chronická obštrukčná choroba pľúc (J44.o) spolu	v tom			
		I. štádium: ľahká CHOCHP	II. štádium: stredne ťažká CHOCHP	III. štádium: ťažká CHOCHP	IV. štádium: veľmi ťažká CHOCHP
Slovenská republika	91 966	34 125	36 353	16 689	4 799
Bratislavský kraj	7 619	3 172	2 700	1 402	345
Trnavský kraj	9 043	3 115	3 858	1 723	347
Trenčiansky kraj	9 067	3 660	3 208	1 677	522
Nitriansky kraj	12 388	4 960	4 730	2 238	460
Žilinský kraj	8 540	2 688	3 942	1 539	371
Banskobystrický kraj	10 512	4 212	3 801	2 122	377
Prešovský kraj	20 093	7 209	7 844	3 287	1 753
Košický kraj	14 704	5 109	6 270	2 701	624

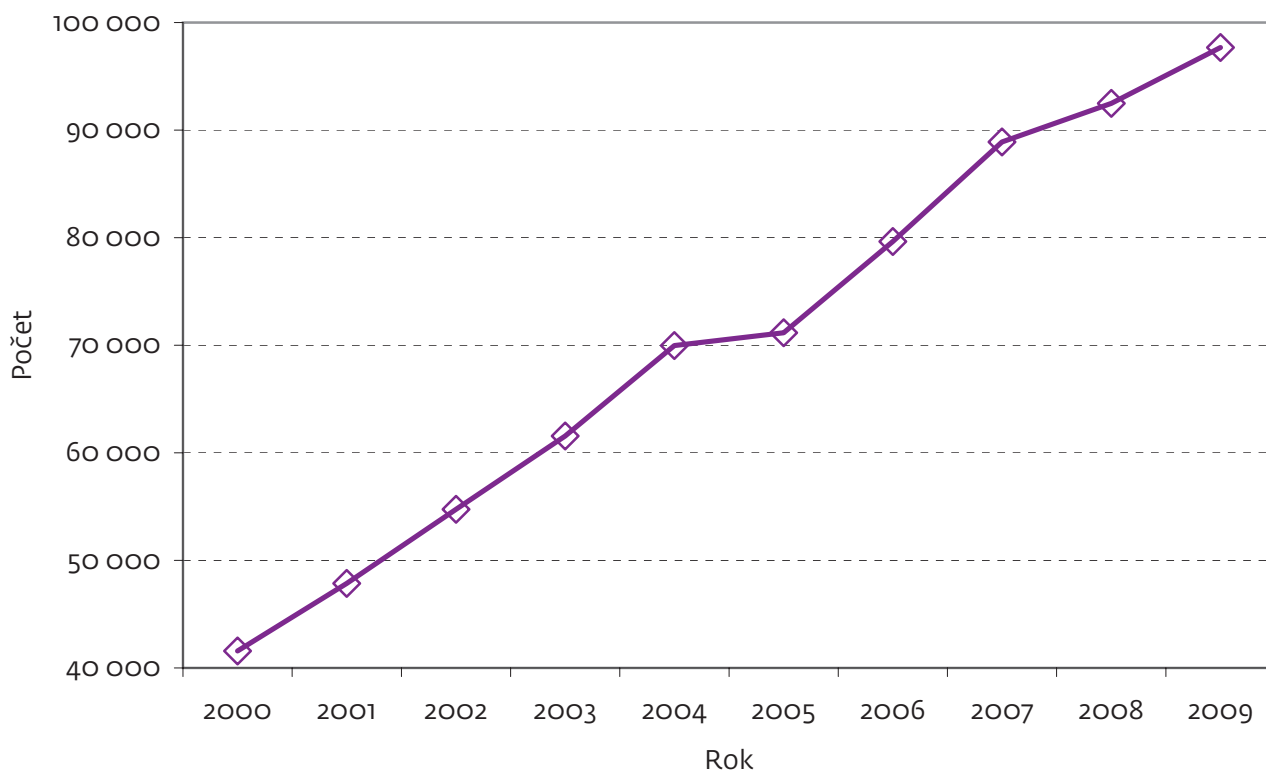
G 10 CHRONICKÁ OBŠTRUKČNÁ CHOROBA PĽÚC



**T 14 VYBRANÉ NETUBERKULÓZNE OCHORENIA PODĽA DIAGNÓZ
U DISPENZARIZOVANÝCH OSÔB**

3. pokračovanie

Územie	Dispenzarizované osoby				
	Asthma bronchiale (J45.0) spolu	v tom			
		intermitentná	ľahká perzistujúca	stredne ťažká perzistujúca	ťažká perzistujúca
Slovenská republika	97 672	20 597	33 879	35 820	7 376
Bratislavský kraj	10 450	2 387	4 897	2 639	527
Trnavský kraj	7 948	2 358	2 250	2 814	526
Trenčiansky kraj	8 186	1 615	3 016	2 907	648
Nitriansky kraj	19 876	2 567	6 224	8 685	2 400
Žilinský kraj	6 711	1 142	2 287	2 831	451
Banskobystrický kraj	7 886	1 788	2 950	2 676	472
Prešovský kraj	24 401	5 409	8 797	8 902	1 293
Košický kraj	12 214	3 331	3 458	4 366	1 059

G 11 ASTHMA BRONCHIALE


**T 14 VYBRANÉ NETUBERKULÓZNE OCHORENIA PODĽA DIAGNÓZ
U DISPENZARIZOVANÝCH OSÔB**

dokončenie

Územie	Dispenzarizované osoby				
	Bronchie- ktázie (J47.0)	Difúzne intersticiálne pľúcne choroby (J80 – J84)	Exogénna alergická alveolitída (J67)	Syndróm spánkové apnoe (G47.3)	Zápalové ochorenia pľúc a pohrudnice (absces, empyém) (J85.0 – J86.0)
Slovenská republika	3 725	4 104	425	1 295	7 105
Bratislavský kraj	425	676	21	437	1 160
Trnavský kraj	388	378	28	52	546
Trenčiansky kraj	262	441	62	152	655
Nitriansky kraj	864	571	33	183	353
Žilinský kraj	269	522	73	230	434
Banskobystrický kraj	246	506	52	85	1 062
Prešovský kraj	756	563	111	83	1 278
Košický kraj	515	447	45	73	1 617

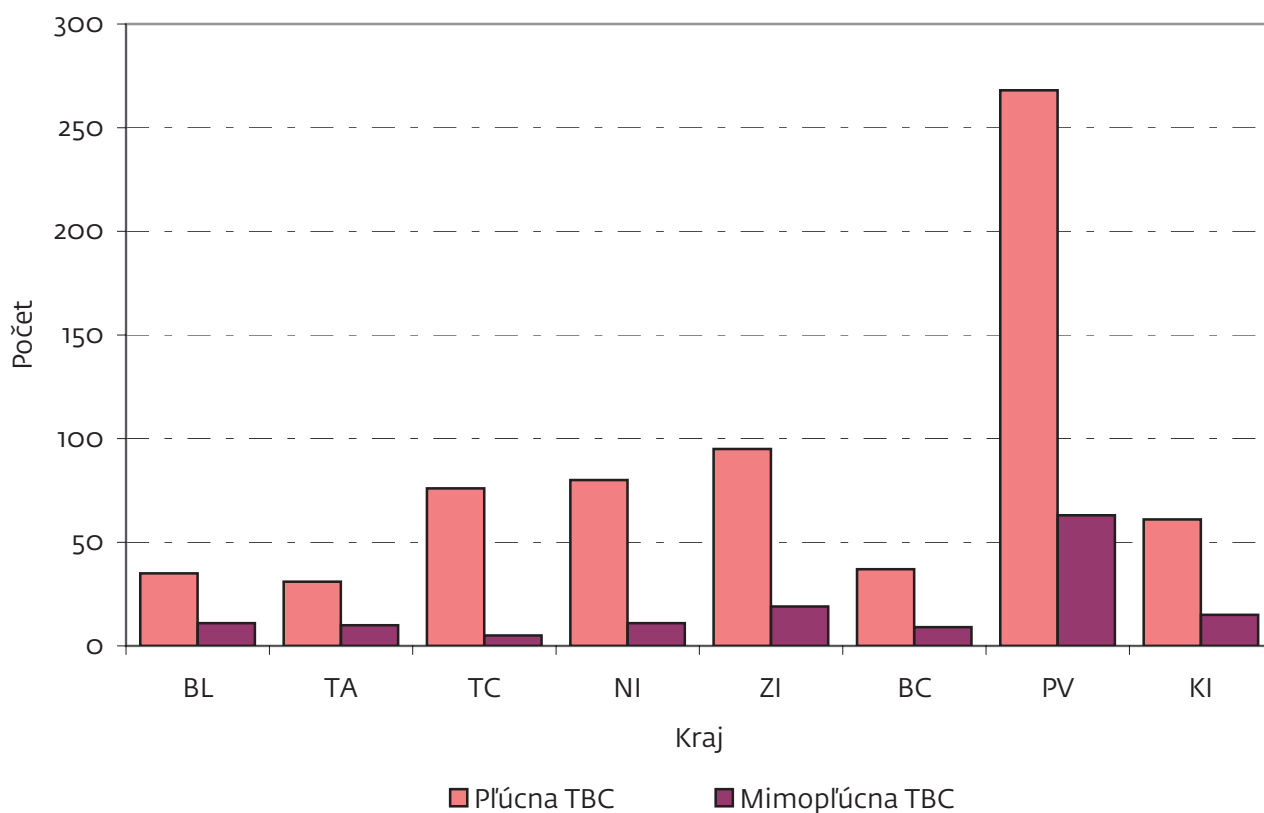
T 15 DISPENZARIZOVANÉ OSOBY PO TRANSPLANTÁCII PĽÚC

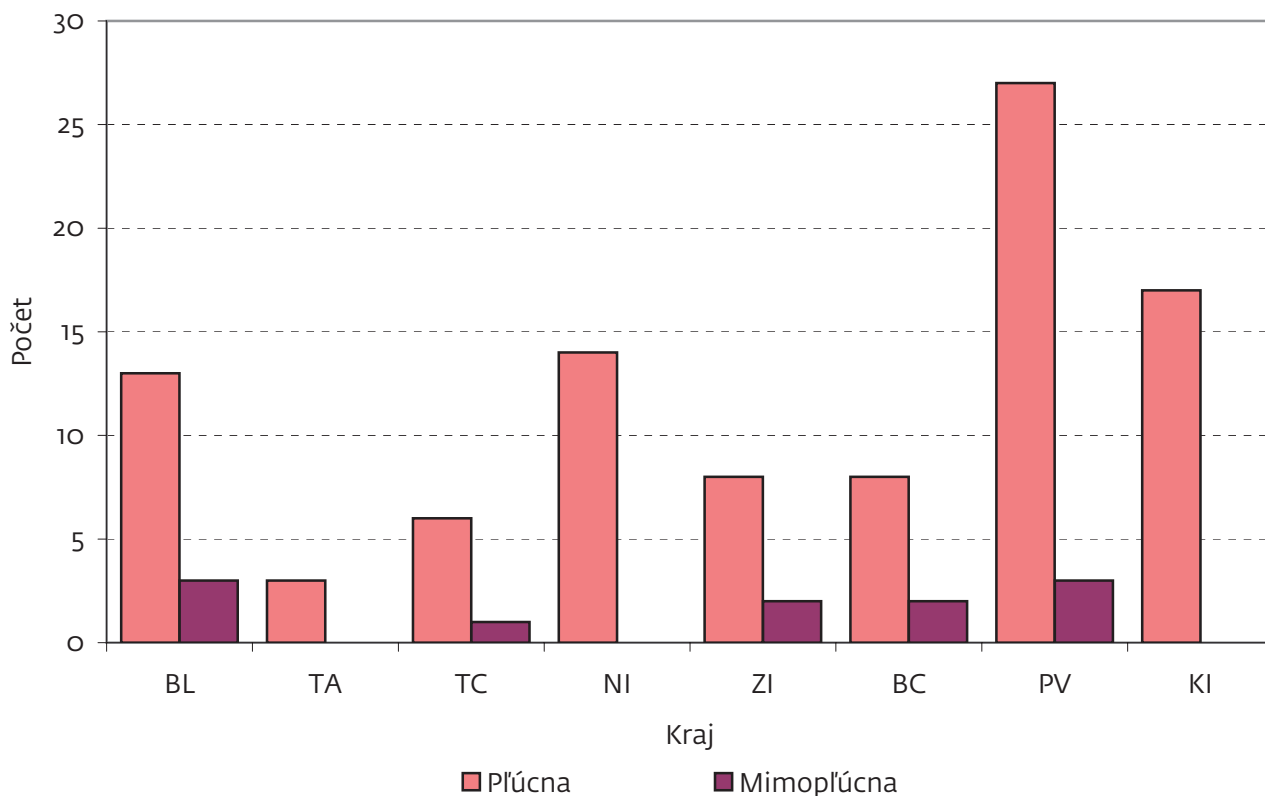
Územie	Počet osôb
Slovenská republika	31
Bratislavský kraj	17
Trnavský kraj	1
Trenčiansky kraj	2
Nitriansky kraj	4
Žilinský kraj	1
Banskobystrický kraj	3
Prešovský kraj	3
Košický kraj	–

T 16 NOVOZISTENÉ OCHORENIA A RECIDÍVY PODĽA ÚZEMIA ZDRAVOTNÍCKEHO ZARIADENIA

Územie	Novozistené ochorenia na tuberkulózu		Recidívy tuberkulózy	
	pľúcnu	mimopľúcnu	pľúcnej	mimopľúcnej
Slovenská republika	683	143	96	11
Bratislavský kraj	35	11	13	3
Trnavský kraj	31	10	3	–
Trenčiansky kraj	76	5	6	1
Nitriansky kraj	80	11	14	–
Žilinský kraj	95	19	8	2
Banskobystrický kraj	37	9	8	2
Prešovský kraj	268	63	27	3
Košický kraj	61	15	17	–

G 12 NOVOZISTENÉ OCHORENIA NA TUBERKULÓZU V ROKU 2009



G 13 RECIDÍVY TUBERKULÓZY

T 17 POČET SLEDOVANÝCH OSÔB PODĽA VEKU, POHLAVIA A VYBRANÝCH DIAGNÓZ
 začatie

Vek	Pohlavie	Chronické choroby dolných dýchacích ciest				Pneumónia J12 – J18
		J40 – J44, J47		astma, status asthmaticus J45, J46		
		spolu k 31. 12. 2009	novozistené – rok 2009	spolu k 31. 12. 2009	novozistené – rok 2009	novozistené – rok 2009
0 – 4	muži	968	166	567	170	211
	ženy	830	155	479	131	196
5 – 9	muži	1 494	386	1 155	347	153
	ženy	1 374	352	1 117	344	136
10 – 14	muži	919	326	1 265	329	190
	ženy	959	402	1 507	302	192
15 – 19	muži	1 002	606	1 682	382	305
	ženy	973	505	1 891	465	341
20 – 24	muži	853	302	1 427	355	456
	ženy	696	301	2 007	503	528
25 – 29	muži	1 370	403	2 313	597	390
	ženy	1 306	404	2 982	782	466
30 – 34	muži	2 407	643	3 591	804	638
	ženy	1 818	503	4 892	1 059	488
35 – 39	muži	3 217	714	3 771	828	589
	ženy	2 547	643	5 340	1 156	592

T 17 POČET SLEDOVANÝCH OSÔB PODĽA VEKU, POHLAVIA A VYBRANÝCH DIAGNÓZ

dokončenie

Vek	Pohlavie	Chronické choroby dolných dýchacích ciest				Pneumónia J12 – J18
		J40 – J44, J47		astma, status asthmaticus J45, J46		
		spolu k 31. 12. 2009	novozistené – rok 2009	spolu k 31. 12. 2009	novozistené – rok 2009	novozistené – rok 2009
40 – 44	muži	5 335	979	4 076	774	720
	ženy	3 572	812	6 521	1 477	659
45 – 49	muži	7 292	1 338	4 165	694	722
	ženy	4 699	1 120	7 023	1 143	644
50 – 54	muži	10 203	2 067	5 799	1 139	841
	ženy	6 553	1 302	9 866	2 028	827
55 – 59	muži	10 400	1 862	4 922	738	887
	ženy	6 341	1 324	8 930	1 375	883
60 – 64	muži	10 152	1 679	3 668	546	920
	ženy	6 049	1 053	6 948	1 381	800
65 – 69	muži	9 116	1 387	3 255	515	712
	ženy	5 364	977	6 534	907	678
70 – 74	muži	6 918	1 177	2 357	403	580
	ženy	4 374	919	3 840	563	598
75 – 79	muži	4 745	882	1 360	170	529
	ženy	3 541	665	2 539	369	554
80 – 84	muži	3 405	513	777	98	349
	ženy	2 156	365	1 529	188	353
85+	muži	1 160	226	241	43	206
	ženy	918	189	413	95	196

P 1 OZNAČENIE KRAJOV SR

BL	Bratislavský kraj
TA	Trnavský kraj
TC	Trenčiansky kraj
NI	Nitriansky kraj
ZI	Žilinský kraj
BC	Banskobystrický kraj
PV	Prešovský kraj
KI	Košický kraj