



# Starostlivosť o rodičku a novorodenca v SR 2015



EDÍCIA ZDRAVOTNÍCKA ŠTATISTIKA

# Starostlivosť o rodičku a novorodenca v SR 2015

Ročník 2017  
ZŠ-51/2017

© Národné centrum zdravotníckych informácií. Bratislava 2017

811 09 Bratislava  
Lazaretská 26

Tel. 02 21 29 51 30  
Fax 02 52 63 54 90  
E-mail: publikacie@nczisk.sk  
Internet: www.nczisk.sk

Rozmnožovanie obsahu tejto publikácie, ako aj jednotlivých častí v pôvodnej alebo upravenej podobe je možné len s písomným súhlasom Národného centra zdravotníckych informácií. Údaje, ktoré sú obsahom tejto publikácie, je možné použiť len s uvedením zdroja.

## Obsah

Metodické vysvetlivky .....	5
Úvod .....	7
Vývoj počtu pôrodov a narodených .....	9
Vývoj počtu pôrodov podľa veku rodičky .....	10
Vývoj počtu pôrodov podľa územia trvalého bydliska rodičky .....	11
Vývoj počtu pôrodov podľa spôsobu pôrodu .....	12
Pôrody podľa územia trvalého bydliska a veku rodičky .....	14
Pôrody podľa rodinného stavu a veku rodičky .....	16
Pôrody podľa rodinného stavu a územia trvalého bydliska rodičky .....	17
Pôrody podľa vzdelania a veku rodičky .....	18
Pôrody podľa vzdelania a územia trvalého bydliska rodičky .....	19
Pôrody prvorodičiek podľa rodinného stavu a veku rodičky .....	20
Pôrody prvorodičiek podľa územia trvalého bydliska a veku rodičky .....	21
Rodičky so začiatkom prenatálnej starostlivosti do 12. týždňa tehotenstva podľa vzdelania a veku rodičky .....	22
Rodičky so začiatkom prenatálnej starostlivosti do 12. týždňa tehotenstva podľa veku rodičky a územia trvalého bydliska .....	23
Priemerný počet prenatálnych prehliadok na 1 tehotnú podľa územia trvalého bydliska a veku rodičky .....	24
Počet vyšetrení v tehotenstve podľa výsledku vyšetrenia a veku rodičky .....	24
Rodičky s komplikáciami v tehotenstve podľa veku rodičky .....	26
Rodičky s komplikáciami v tehotenstve podľa územia trvalého bydliska .....	27
Rodičky s komplikáciami v tehotenstve podľa spôsobu pôrodu .....	28
Narodení podľa komplikácie v tehotenstve rodičky a stavu plodu pri pôrode .....	29
Narodení podľa komplikácie v tehotenstve rodičky a vitality dieťaťa .....	30
Pôrody podľa spôsobu pôrodu a veku rodičky .....	31
Pôrody sectio caesarea podľa veku rodičky .....	31
Pôrody podľa spôsobu pôrodu a územia trvalého bydliska rodičky .....	32
Narodení podľa spôsobu pôrodu a vitality dieťaťa .....	33
Pôrody s analgéziou podľa veku rodičky .....	34
Pôrody s analgéziou podľa územia trvalého bydliska rodičky .....	34

Narodení podľa vitality a územia trvalého bydliska .....	35
Živorodenosť, mŕtvorodenosť, úmrtnosť novorodencov podľa územia trvalého bydliska .....	35
Narodení podľa vitality a pôrodnej hmotnosti .....	37
Narodení podľa pôrodnej hmotnosti a územia trvalého bydliska .....	38
Narodení podľa vitality, pôrodnej hmotnosti a územia trvalého bydliska .....	39
Narodení podľa vitality, veku rodičky a pôrodnej hmotnosti .....	41
Narodení podľa vitality, pohlavia a pôrodnej hmotnosti .....	42
Narodení podľa početnosti tehotenstva a vitality .....	42
Narodení podľa početnosti tehotenstva, vitality a pôrodnej hmotnosti .....	43
Narodení podľa vitality a gestačného veku .....	44
Živonarodení podľa gestačného veku a pôrodnej hmotnosti .....	45
Mŕtvonarodení podľa gestačného veku a pôrodnej hmotnosti .....	46
Zomretí do 28 dní podľa gestačného veku a pôrodnej hmotnosti .....	47
Živonarodení podľa vybraných chorôb a komplikácií v rokoch 2011 – 2015 .....	48
Živonarodení podľa vybraných chorôb a komplikácií a podľa územia trvalého bydliska .....	49
Živonarodení podľa vybraných chorôb a komplikácií a pôrodnej hmotnosti .....	50
Živonarodení s liečbou na sále podľa pôrodnej hmotnosti .....	51
Živonarodení s liečbou na oddelení podľa pôrodnej hmotnosti .....	52
Živonarodení podľa výživy pri prepustení/preklade/úmrťi a pôrodnej hmotnosti .....	53
Živonarodení podľa výživy pri prepustení/preklade/úmrťi podľa územia trvalého bydliska .....	53
<b>Regionálne porovnanie podľa územia zdravotníckeho zariadenia</b>	
Pôrody podľa územia zdravotníckeho zariadenia a veku rodičky .....	54
Pôrody prvoroďčiek podľa územia zdravotníckeho zariadenia a veku rodičky .....	55
Rodičky s komplikáciami v tehotenstve podľa územia zdravotníckeho zariadenia .....	56
Pôrody podľa spôsobu pôrodu a územia zdravotníckeho zariadenia .....	57
Pôrody sectio caesarea podľa územia zdravotníckeho zariadenia .....	58
Pôrody s analgéziou podľa územia zdravotníckeho zariadenia .....	58
Narodení podľa vitality a územia zdravotníckeho zariadenia .....	59
Živorodenosť, mŕtvorodenosť, úmrtnosť novorodencov podľa územia zdravotníckeho zariadenia .....	59
Narodení podľa vitality, pôrodnej hmotnosti a územia zdravotníckeho zariadenia .....	60
Živonarodení podľa vybraných chorôb a komplikácií a podľa územia zdravotníckeho zariadenia .....	62
Živonarodení podľa výživy pri prepustení/preklade/úmrťi podľa územia zdravotníckeho zariadenia .....	63
Označenie krajov SR .....	64

## Metodické vysvetlivky

Údaje prezentované v publikácii sú výsledkom zberu a spracovania štatistických hlásení Ministerstva zdravotníctva vykonávaných Národným centrom zdravotníckych informácií.

Hlásenie **Správa o rodičke Z** (MZ SR) 4-12 (SOR) sa vyplňa všetkým rodičkám, ktoré rodili v ústavnom zdravotníckom zariadení (ÚZZ) na území SR alebo porodili mimo neho a po pôrode boli následne hospitalizované, resp. ošetrené na gynekologicko-pôrodnickom oddelení/klinike ÚZZ na území SR.

Rodička je sledovaná do jej prepustenia domov, prekladu na iné oddelenie, úmrtia alebo ak hospitalizácia nepretržite pokračuje, do dovŕšenia konca šestonedelia.

Hlásenie **Správa o novorodencovi Z** (MZ SR) 5-12 (SON) sa vyplňa povinne všetkým živonarodeným a mŕtvonarodeným deťom, ktorých pôrodná hmotnosť je 1 000 a viac gramov, narodeným v ÚZZ na území SR. Tiež sa dokumentujú narodení mimo ÚZZ a následne hospitalizovaní/ošetrení na neonatologickom pracovisku ÚZZ na území SR.

Predmetom sledovania SON nie je:

- v prípade viacplodového tehotenstva mŕtvonarodený plod do 1 000 g alebo ak hmotnosť nemožno zistiť a ide o tehotenstvo kratšie ako 28 týždňov, kedy sa plod hlási ako potrat,
- v prípade pôrodu mimo ústavného zdravotníckeho zariadenia, ak matka bola následne po pôrode hospitalizovaná/ošetrená v ÚZZ, ale dieťa sa narodilo mŕtve, resp. zomrelo skôr ako došlo k jeho hospitalizácii/ošetrovaniu na neonatologickom pracovisku ÚZZ.

Publikačné výstupy zahŕňajú sledovanie novorodenca do jeho prepustenia domov, do jeho prekladu na iné oddelenie alebo do jeho úmrtia do 28. dňa života.

Mierne rozdiely v počte narodených z hlásení SOR a SON v NCZI a počte narodených publikovaných Štatistickým úradom SR (ŠÚ SR) sú dané odlišnou metodikou zberu dát. Základom pre zisťovania ŠÚ SR je systém štátnej registrácie narodených detí matkám s trvalým pobytom na území SR a štátnej registrácie zomretých osôb s trvalým pobytom na území SR z matričných úradov SR. Podľa údajov ŠÚ SR bolo v roku 2015 narodených 55 786 detí. Keďže NCZI sleduje aj rodičky s trvalým bydliskom v zahraničí a rodičky s neudaným, resp. neznámym trvalým bydliskom, ktorých pôrod alebo popôrodné ošetrovanie bolo uskutočnené v ústavnom zdravotníckom zariadení na území SR, za rok 2015 eviduje viac, a to 55 816 narodených detí.

V rámci pôrodov s neudaným trvalým bydliskom bolo zaznamenaných 31 anonymných pôrodov.

Väčšie rozdiely oproti výsledkom ŠÚ SR zaznamenávame v počte zomretých novorodencov do 28. dňa života. Nedostatočné je dohlasovanie zomretých novorodencov neonatologickými pracoviskami v prípade úmrtia dieťaťa mimo zdravotníckeho zariadenia po jeho prepustení domov. Podľa ŠÚ SR zomrelo 181 detí do 28. dňa, kým NCZI eviduje len 110 zomretých novorodencov.

Údaje o rodičke aj novorodencovi v publikácii sú prioritne členené podľa územia (kraja) trvalého bydliska (TB). Obsahom záverečnej časti publikácie je regionálne porovnanie vybraných ukazovateľov podľa územia (kraja) zdravotníckeho zariadenia.

**Pôrodom živého dieťaťa** sa rozumie jeho narodenie s jedným zo znakov života, ktorými sú dýchanie alebo akcia srdca, pulzácia pupočníka alebo aktívny pohyb svalstva, aj keď nebol prerušený pupočník alebo nebola porodená placenta. Ak dieťa s pôrodnou hmotnosťou do 500 g prežije 24 hod., pokladá sa za živonarodené.

**Pôrodom mŕtveho dieťaťa** sa rozumie jeho narodenie bez znakov života (vyššie uvedeníých), pričom jeho pôrodná hmotnosť je 1 000 g a vyššia.

**Pôrodom mimo ústavného zdravotníckeho zariadenia** sa rozumie pôrod novorodenca mimo ústavné zdravotnícke zariadenie bez ohľadu na to, či k pôrodu placenty došlo v ústavnom zdravotníckom zariadení alebo mimo neho.

**Spôsob pôrodu** – ak sa pri viacpočetnom tehotenstve narodia plody rôznym spôsobom, započítava sa najkomplikovanejší spôsob pôrodu (napr. ak sa prvé dieťa narodí spontánne a druhé cisárskym rezom, ako spôsob tohto pôrodu je započítaný cisársky rez).

**Predčasný pôrod** je pôrod do 37. dovŕšeného týždňa tehotenstva.

**Potrat** je predčasne ukončené tehotenstvo, ak

- a) plod neprejavuje znaky života a jeho pôrodná hmotnosť je nižšia ako 1 000 g, ak hmotnosť nemožno zistiť a ide o tehotenstvo kratšie ako 28 týždňov,
- b) plod prejavuje znaky života a jeho pôrodná hmotnosť je do 500 g a neprežije 24 hod.,
- c) z maternice bolo vyňaté plodové vajce bez plodu alebo tehotenská sliznica.

**Hrubá miera živorodenosti** – počet živonarodených k priemernému počtu obyvateľov za rok.

**Miera mŕtvorodenosti** – počet mŕtvonarodených k počtu narodených za rok.

**Miera novorodeneckej úmrtnosti** – počet zomretých vo veku 0 – 27 dní k počtu živonarodených za rok.

**Miera perinatálnej úmrtnosti** – počet mŕtvonarodených a zomretých do 7 dní k počtu narodených za rok.

**Komplikácie v tehotenstve**

- hroziaci potrat – do 28. dokončeného týždňa tehotenstva,
- hroziaci predčasný pôrod – opakujúce sa kontrakcie a/alebo odtok plodovej vody po 22. dokončenom týždni tehotenstva, ale menej ako 37 dokončených týždňov tehotenstva,
- krvácanie pred pôrodom – po 23. dokončenom týždni tehotenstva, okrem krvácania pri placenta praevia a abruptio placentae, ktoré sú evidované ako samostatné komplikácie,
- preeklampsia – gestačná hypertenzia s proteinúriou alebo bez proteinúrie,
- eklampsia – kŕče v súvislosti s hypertenziou a/alebo s proteinúriou pred pôrodom,
- placenta praevia – marginálna, parciálna, totálna, bez alebo s krvácaním,
- abruptio placentae – predčasné odlučovanie lôžka bez alebo s krvácaním, bez alebo s poruchou koagulácie,
- suspektná IUGR – suspektná intrauterinná rastová retardácia s podozrením na odchýlku od rastovej krivky o viac ako 20 %,
- Rh izoimunizácia – prítomnosť protilátok (Rh -Rhesus faktor v krvi, ABO – krvná skupina), ktoré môžu byť príčinou fetálnej erytroblastózy.

Jedna rodička môže mať v tehotenstve viac komplikácií, súčet sledovaných komplikácií je preto vyšší ako počet rodičiek s komplikáciami.

**Reprodukčný vek** – vek ženy od 15 do 49 rokov.

## Úvod

Ústavné zdravotnícke zariadenia SR v roku 2015 evidovali 55 112 pôrodov, z toho 20 610 bolo pôrodov prvorodičiek. Celkový počet pôrodov v porovnaní s predchádzajúcim rokom vzrástol o 528, počet pôrodov prvorodičiek o 712. Najvyšší nárast pôrodov sme zaznamenali v Žilinskom (o 5,0 %) a Prešovskom kraji (o 2,5 %), naopak najvýraznejší pokles bol v Nitrianskom (o 2,7 %) a Banskobystrickom kraji (o 2,3 %). Na 1 000 žien v reprodukčnom veku pripadalo 41,5 pôrodu, pričom z hľadiska kraja trvalého bydliska rodičky ich bolo najviac v Bratislavskom (50,2 ‰), Prešovskom (46,7 ‰) a Košickom kraji (43,9 ‰), najmenej v Nitrianskom (35,4 ‰) a Trenčianskom kraji (36,5 ‰).

Sledovanie veku rodičiek naznačuje trend posunu pôrodov z nižších vekových kategórií do vyšších. Zatiaľ čo v roku 2006 mali rodičky vo veku 25 – 29 rokov najvyššie, 36 % zastúpenie, v sledovanom roku to bolo len 30 % a prevyšovali ich ženy vo vekovej skupine 30 – 34 rokov (30,9 %). Navyše stúpa aj počet rodičiek vo veku 35 – 39 rokov a 40 – 44 rokov na úkor rodičiek v mladšom veku (oproti roku 2006 v oboch vekových skupinách narástol počet pôrodov viac ako dvojnásobne). Rovnako aj vek prvorodičiek sa každým rokom posúva smerom nahor. Podiel prvorodičiek vo veku 25 – 29 rokov medziročne vzrástol z 35,4 % na 36,0 % a vo veku 30 – 34 rokov z 23,9 % na 24,5 %.

Vo vekovom rozložení rodičiek v jednotlivých krajoch sú značné rozdiely. V Bratislavskom kraji rodia ženy výrazne staršie, vo veku 30 – 34 rokov tvorili 41,4 %. Slovenský priemer tejto vekovej skupiny presiahli aj rodičky v Trenčianskom (33,8 %), Trnavskom (33,0 %) a Nitrianskom kraji (32,6 %). V Bratislavskom kraji sú taktiež početnejšie zastúpené ženy 35-a viacročné (25,4 % oproti hodnote 16,9 % za SR). Vyššia pôrodnosť žien do 20 rokov bola v Košickom (12,1 %), Prešovskom (10,9 %) a Banskobystrickom kraji (8,2 %). Podiel pôrodov podľa veku a trvalého bydliska rodičky uvádza graf č. 5.

Slobodné rodičky tvorili 31,6 % zo všetkých rodičiek a ich podiel sa mierne zvyšuje (oproti predchádzajúcemu roku o 0,1 percentuálneho bodu, oproti roku 2013 o 0,9 percentuálneho bodu). Najvyššie zastúpenie mali v Banskobystrickom (39,3 %) a Košickom kraji (38,6 %). Napriek rastu pôrodov slobodných žien sú stále najpočetnejšie pôrody žien vydatých (61,8 %). Tých sme evidovali najviac v Prešovskom (72,6 %) a Žilinskom kraji (69,0 %).

Z hľadiska dosiahnutého vzdelania prevažovali rodičky s úplným stredným vzdelaním s maturitou (33,0 %), ich podiel však každoročne mierne klesá (oproti roku 2014 klesol o 1,3 percentuálneho bodu). S rastom počtu pôrodov vo vyšších vekových skupinách kontinuálne rastie aj počet pôrodov žien s vysokoškolským vzdelaním (medziročne vzrástol z 30,2 % na 32,1 %). V Bratislavskom kraji pritom tvoria rodičky s vysokoškolským vzdelaním až 55,8 % všetkých rodičiek a v rámci Slovenska je to viac ako štvrtina pôrodov žien s takýmto druhom vzdelania.

Prenatálnu lekársku starostlivosť do 12. týždňa, ktorá do veľkej miery ovplyvňuje perinatálnu mortalitu, začalo 82,2 % rodičiek. Na jednu tehotnú ženu počas celého tehotenstva pripadla priemerne 9,9 prenatálnych prehliadok. Keďže včasnú prenatálnu lekársku starostlivosť ovplyvňuje aj vek a dosiahnuté vzdelanie rodičky, najčastejšie ju začali práve ženy s vysokoškolským vzdelaním (bakalárskym 90,3 % a ostatným 92,3 %). U rodičiek s ukončeným základným vzdelaním to bolo v 58,3 % prípadov a s neukončeným základným vzdelaním len v 46,6 %. Z hľadiska kraja trvalého bydliska bolo najviac rodičiek, ktoré začali prenatálnu lekársku starostlivosť do 12. týždňa, v Bratislavskom (91,6 %) a Trnavskom kraji (88,8 %) a najmenej v Prešovskom (74,5 %), Košickom (74,6 %) a Trenčianskom kraji (78,2 %).

Komplikácie v tehotenstve sa vyskytli u 13,3 % rodičiek. Po prepočítaní na 100 rodičiek v danom veku ich bolo najviac v najmladších vekových skupinách, teda do 20 rokov, z nich najmä u 10 – 14-ročných rodičiek (19,1). Najmenej tehotenstiev s komplikáciami bolo u žien vo veku 45 – 49 rokov (10,8) a 30 – 34 rokov (12,0). Pri porovnaní krajov trvalého bydliska rodičky sme evidovali najviac komplikácií v Prešovskom (20,0 na 100 rodičiek), Trnavskom (18,5) a Žilinskom kraji (14,0), najmenej v Bratislavskom (5,9) a Trenčianskom kraji (7,2).

Zo sledovaných komplikácií sa najčastejšie vyskytoval hroziaci predčasný pôrod (u 2 520 rodičiek), preeklampsia (1 169), hroziaci potrat (1 161) a infekcia (915). Najzávažnejšou komplikáciou s najvyšším podielom (11,4 %) úmrtí detí pred pôrodom bolo pri predčasnom odlupovaní placenty (abruptio placentae). Pri nízko položenej placente (placenta praevia) bolo až v 92,6 % nevyhnuté zvoliť ako spôsob pôrodu cisársky rez (sectio caesarea, SC). Predčasné odlupovanie placenty (abruptio placentae) indikovalo SC v 89,0 % a eklampsia v 88,9 %.

Najvyšší podiel z pôrodov podľa spôsobu mal spontánny pôrod (66,6 %), jeho frekvencia však klesá s vekom rodičky. Ženy vo veku 15 až 17 rokov rodili spontánne v 78,1 % a operačný pôrod bol vykonaný v 21 % prípadov, vo veku 30 až 34 rokov to bolo 64,5 % spontánnych pôrodov a 34,7 % operačných a u 45 až 49-ročných rodičiek operačný pôrod (51,4 %) prevýšil pôrod spontánny (45,9 %). Podiel spôsobov pôrodu podľa veku rodičky znázorňuje graf č. 7.



Operačný pôrod cisárskym rezom bol realizovaný v 30,5 %, čo je oproti predchádzajúcemu roku pokles o 0,5 percentuálneho bodu. Až v 56,7 % bol indikovaný už pred pôrodom, v 21,0 % bolo o ňom rozhodnuté akútne pred pôrodom a v 22,3 % bol realizovaný akútne počas pôrodu. Najčastejšie bol vykonávaný v Nitrianskom (41,2 %) a Bratislavskom kraji (37,9 %), pričom v oboch jeho podiel oproti predchádzajúcemu roku stúpol, najmenej v Banskobystrickom (23,3 %) a Trenčianskom kraji (23,4 %). Z ostatných operačných pôrodov bolo 1,5 % ukončených vákuumextrakciou a 0,6 % forcepsom zo všetkých pôrodov.

Analgézia bola pri pôrode podaná v 12 582 prípadoch (22,8 %), najmä regionálna (16,4 %) a epidurálna (6,8 %). Najviac pôrodov s analgéziami bolo v Trenčianskom (36,6 %) a Nitrianskom kraji (30,0 %), najmenej v Košickom (8,7 %) a Žilinskom kraji (13,6 %). Podľa veku najčastejšie využívali tlmenie bolesti pri pôrode 25 až 29-ročné (24,9 na 100 pôrodov v danom veku) a 30 až 34-ročné rodičky (23,4).

Ústavné zdravotnícke zariadenia SR v roku 2015 hlásili 55 615 živonarodených a 201 mŕtvonarodených, z nich bolo 313 narodených mimo zdravotníckeho zariadenia a následne hospitalizovaných, resp. ošetrovaných v zdravotníckom zariadení. Celkovo bolo o 559 narodených viac ako v predchádzajúcom roku (živonarodených o 528 viac, mŕtvonarodených o 31 viac). Z hľadiska pohlavia prevažovali chlapci (51,6 %).

Počet živonarodených s trvalým bydliskom v SR na 1 000 obyvateľov bol 10,2, pričom najvyššiu hodnotu mal v Bratislavskom (12,5) a Prešovskom kraji (11,7), najnižšiu v Nitrianskom (8,6) a Trenčianskom kraji (8,9). K najväčšiemu medziročnému nárastu živorodenosti došlo v Žilinskom kraji (z 9,8 ‰ na 10,3 ‰). Počet mŕtvonarodených na 1 000 narodených sa oproti roku 2014 zvýšil o 0,5 ‰ na 3,6 ‰. Najvyššiu mieru mŕtvorodenosti sme evidovali v Prešovskom (4,8 ‰), Nitrianskom (4,7 ‰), Banskobystrickom (4,4 ‰) a Košickom kraji (4,2 ‰). Avšak vo všetkých krajoch (okrem Trnavského) mŕtvorodenosť v porovnaní s predchádzajúcim rokom stúpla.

Živých detí s nízkou pôrodnou hmotnosťou do 2 500 g sa narodilo 4 267 (7,7 %), z toho 197 (0,4 %) malo extrémne nízku hmotnosť do 1 000 g. Novorodenecká úmrtnosť detí s extrémne nízkou hmotnosťou bola nižšia ako v predchádzajúcom roku a predstavovala 233,5 mŕtvych na 1 000 živonarodených (v roku 2014 to bolo 260,4). S narastajúcou hmotnosťou dieťaťa sa novorodenecká úmrtnosť znižuje (graf č. 12).

Predčasne, do 37. gestačného týždňa, sa narodilo 3 893 živonarodených detí (7 %). Nízky gestačný vek vplýva aj na nízku pôrodnú hmotnosť a zvyšuje sa pri ňom miera úmrtnosti. Do 28. dňa zomrelo 76 predčasne narodených detí, čo predstavuje novorodeneckú úmrtnosť 19,5 ‰. Špecifická úmrtnosť novorodencov podľa gestačného veku sa zreteľne znižuje po 28. týždni tehotenstva, čo naznačuje graf č. 11.

Predčasné narodenie dieťaťa a nízka pôrodná hmotnosť úzko súvisia s následnými chorobami a komplikáciami novorodencov. Keďže publikačné výstupy zahŕňajú hlásenia o novorodencoch pri jeho nepretržitej hospitalizácii len do jeho prekladu na iné neonatologické pracovisko, choroby a komplikácie diagnostikované po preklade dieťaťa na iné pracovisko, resp. oddelenie nie sú v počte zahrnuté. Sledované choroby a komplikácie boli diagnostikované 636 živonarodeným. Choroba hyalinných membrán (RDS) je dlhodobo najčastejšie sa vyskytujúcou komplikáciou a v roku 2015 sme ju evidovali v najvyššom počte, u 504 živonarodených. K ďalším rozšíreným komplikáciami novorodencov patria včasná (75) a neskorá sepsa (54). Výraznejší medziročný nárast sme zaznamenali pri novorodeneckom abstinenčnom syndróme (z 7 na 17). Celkovo najviac detí s komplikáciami bolo v Prešovskom (211) a najmenej v Košickom kraji (29).

Až 92,2 % detí bolo po prepustení domov alebo preklade na iné pracovisko vyživované materským mliekom. Najvyšší podiel takýchto detí bol v Trenčianskom (96,0 %), Nitrianskom (94,6 %) a Žilinskom kraji (94,5 %). Umelou výživou (samostatne alebo spolu s materským mliekom) bolo kŕmených 26,5 % detí, pričom sa tento stav zvyšuje (oproti predchádzajúcemu roku o 1,4 percentuálneho bodu, oproti roku 2013 o 3,9 percentuálneho bodu).

## T1 VÝVOJ POČTU PÔRODOV A NARODENÝCH

Rok	Pôrody spolu		Pôrody prvoroďčiek		Pôrody sectio caesarea		Narodení		
	počet	na 1 000 žien vo veku 15 – 49 r.	počet	%	počet	%	spolu	živo	mŕtvo
1996	59 784	41,9	.	.	7 274	12,2	60 382	60 136	246
1997	58 483	40,7	.	.	7 606	13,0	59 026	58 779	247
1998	56 870	39,4	.	.	7 744	13,6	57 461	57 175	286
1999	55 564	38,4	23 515	42,3	7 738	13,9	56 118	55 860	258
2000	54 229	37,4	23 644	43,6	8 068	14,9	54 838	54 620	218
2001	50 573	35,0	21 743	43,0	8 505	16,8	51 166	50 958	208
2002	49 578	34,4	21 384	43,1	8 914	18,0	50 185	49 987	198
2003	50 450	35,0	21 630	42,9	9 080	18,0	51 001	50 778	223
2004	51 968	36,1	23 297	44,8	9 896	19,0	52 607	52 388	219
2005	.	.	.	.	.	.	.	.	.
2006	51 094	35,7	22 853	44,7	11 267	22,1	51 761	51 539	222
2007	51 137	35,9	23 039	45,1	12 120	23,7	51 849	51 638	211
2008	53 457	37,7	24 366	45,6	13 349	25,0	54 196	53 971	225
2009	55 157	39,0	24 042	43,6	15 065	27,3	55 959	55 748	211
2010	55 012	39,1	24 237	44,1	15 765	28,7	55 825	55 645	180
2011	54 546	39,7	23 214	42,6	16 188	29,7	55 391	55 198	193
2012	54 975	40,3	21 357	38,8	16 863	30,7	55 814	55 624	190
2013	54 334	40,1	19 359	35,6	16 843	31,0	55 085	54 914	171
2014	54 584	40,7	19 898	36,5	16 912	31,0	55 257	55 087	170
2015	55 112	41,5	20 610	37,4	16 798	30,5	55 816	55 615	201

dokončenie

Živonarodení na 1 000 obyvateľov	Mŕtvonarodení na 1 000 narodených	Narodení podľa početnosti			Rok
		jednopočetné	dvojpočetné <sup>1)</sup>	trojpočetné <sup>1) 2)</sup>	
11,2	4,1	59 195	1 160	27	1996
10,9	4,2	57 944	1 070	12	1997
10,6	5,0	56 290	1 138	33	1998
10,4	4,6	55 020	1 068	30	1999
10,1	4,0	53 637	1 154	47	2000
9,5	4,1	49 994	1 130	42	2001
9,3	3,9	48 979	1 182	24	2002
9,4	4,4	49 912	1 050	39	2003
9,7	4,2	51 334	1 258	15	2004
.	.	.	.	.	2005
9,6	4,3	50 438	1 288	35	2006
9,6	4,1	50 428	1 397	24	2007
10,0	4,2	52 726	1 438	32	2008
10,3	3,8	54 366	1 539	54	2009
10,2	3,2	54 204	1 594	27	2010
10,2	3,5	53 712	1 637	42	2011
10,3	3,4	54 140	1 644	30	2012
10,1	3,1	53 584	1 486	15	2013
10,2	3,1	53 918	1 307	32	2014
10,3	3,6	54 406	1 392	18	2015

<sup>1)</sup> počet detí nie je dvojnásobkom, resp. trojnásobkom počtu pôrodov, lebo stav niektorých plodov je hlásený ako potrat<sup>2)</sup> v rokoch 2000 a 2008 aj štvorpočetné tehotenstvo

## T 2 VÝVOJ POČTU PÔRODOV PODĽA VEKU RODIČKY

Rok	Spolu	Vek										
		10 – 14	15 – 17	18 – 19	20 – 24	25 – 29	30 – 34	35 – 39	40 – 44	45 – 49	50 – 54	neudané
2006	51 094	37	1 251	2 676	11 817	18 409	12 485	3 704	650	30	–	35
2007	51 137	37	1 284	2 615	11 057	17 886	13 398	4 090	717	27	1	25
2008	53 457	36	1 387	2 630	10 971	17 994	14 918	4 694	764	36	3	24
2009	55 157	30	1 287	2 579	10 870	18 262	15 826	5 402	842	32	–	27
2010	55 012	42	1 340	2 627	10 229	17 484	16 300	6 004	912	31	1	42
2011	54 546	41	1 210	2 396	9 652	17 148	16 547	6 522	962	37	1	30
2012	54 975	48	1 187	2 251	9 392	17 399	16 620	6 976	1 029	43	2	28
2013	54 334	38	1 185	2 146	9 219	16 931	16 350	7 336	1 059	34	–	36
2014	54 584	44	1 301	2 132	8 890	16 390	16 701	7 811	1 233	44	–	38
2015	55 112	47	1 263	2 152	8 752	16 526	17 018	7 895	1 387	37	1	34

%

2006	100,0	0,1	2,4	5,2	23,1	36,0	24,4	7,2	1,3	0,1	–	0,1
2007	100,0	0,1	2,5	5,1	21,6	35,0	26,2	8,0	1,4	0,1	0,0	0,0
2008	100,0	0,1	2,6	4,9	20,5	33,7	27,9	8,8	1,4	0,1	0,0	0,0
2009	100,0	0,1	2,3	4,7	19,7	33,1	28,7	9,8	1,5	0,1	–	0,0
2010	100,0	0,1	2,4	4,8	18,6	31,8	29,6	10,9	1,7	0,1	0,0	0,1
2011	100,0	0,1	2,2	4,4	17,7	31,4	30,3	12,0	1,8	0,1	0,0	0,1
2012	100,0	0,1	2,2	4,1	17,1	31,6	30,2	12,7	1,9	0,1	0,0	0,1
2013	100,0	0,1	2,2	3,9	17,0	31,2	30,1	13,5	1,9	0,1	–	0,1
2014	100,0	0,1	2,4	3,9	16,3	30,0	30,6	14,3	2,3	0,1	–	0,1
2015	100,0	0,1	2,3	3,9	15,9	30,0	30,9	14,3	2,5	0,1	0,0	0,1

na 1 000 žien v danom veku

2006	35,7	0,2	10,8	32,8	54,2	80,0	57,9	20,6	3,4	0,2	–	
2007	35,9	0,2	11,3	32,8	51,4	78,3	60,2	22,3	3,8	0,1	0,0	
2008	37,7	0,2	12,5	33,8	51,8	79,6	65,7	24,7	4,1	0,2	0,0	
2009	39,0	0,2	12,1	33,7	52,3	81,9	68,7	27,2	4,6	0,2	–	
2010	39,1	0,3	13,3	34,9	50,4	79,3	70,5	29,0	5,1	0,2	0,0	
2011	39,7	0,3	12,9	33,1	49,2	80,4	74,0	31,0	5,4	0,2	0,0	
2012	40,3	0,4	13,3	32,5	48,8	82,4	75,0	32,2	5,7	0,2	0,0	
2013	40,1	0,3	13,8	33,1	49,0	81,4	74,9	33,3	5,7	0,2	–	
2014	40,7	0,3	15,4	35,3	48,6	80,2	77,7	35,1	6,4	0,2	–	
2015	41,5	0,4	15,3	37,1	49,9	82,6	79,9	35,5	6,9	0,2	0,0	

Poznámka: Počet pôrodov spolu je prepočítaný na počet žien vo veku 15 – 49 rokov.

## T 3 VÝVOJ POČTU PÔRODOV PODĽA ÚZEMIA TRVALÉHO BYDLISKA RODIČKY

Rok	Úhm	v tom									neudané, bez TB v SR
		SR	v tom kraj								
			BL	TA	TC	NI	ZI	BC	PV	KI	
2006	51 094	50 770	5 541	4 775	4 756	5 723	6 639	5 903	8 983	8 450	324
2007	51 137	50 446	5 574	4 590	4 800	5 662	6 526	5 918	8 904	8 472	691
2008	53 457	53 089	6 281	5 026	4 923	6 045	6 904	5 940	9 272	8 698	368
2009	55 157	54 935	6 680	5 021	4 923	6 400	7 103	6 252	9 744	8 812	222
2010	55 012	54 812	6 799	4 809	5 272	6 243	7 076	6 219	9 584	8 810	200
2011	54 546	54 296	6 933	5 079	5 185	5 967	7 050	6 054	9 167	8 861	250
2012	54 975	54 698	7 355	5 181	5 096	5 803	7 092	5 951	9 424	8 796	277
2013	54 334	54 245	7 229	5 197	5 365	5 767	6 861	5 986	9 371	8 469	89
2014	54 584	54 480	7 621	5 327	5 106	5 999	6 700	5 986	9 299	8 442	104
2015	55 112	55 018	7 755	5 228	5 179	5 837	7 032	5 849	9 532	8 606	94

%

2006	100,0	10,9	9,4	9,4	11,3	13,1	11,6	17,7	16,6
2007	100,0	11,0	9,1	9,5	11,2	12,9	11,7	17,7	16,8
2008	100,0	11,8	9,5	9,3	11,4	13,0	11,2	17,5	16,4
2009	100,0	12,2	9,1	9,0	11,7	12,9	11,4	17,7	16,0
2010	100,0	12,4	8,8	9,6	11,4	12,9	11,3	17,5	16,1
2011	100,0	12,8	9,4	9,5	11,0	13,0	11,1	16,9	16,3
2012	100,0	13,4	9,5	9,3	10,6	13,0	10,9	17,2	16,1
2013	100,0	13,3	9,6	9,9	10,6	12,6	11,0	17,3	15,6
2014	100,0	14,0	9,8	9,4	11,0	12,3	11,0	17,1	15,5
2015	100,0	14,1	9,5	9,4	10,6	12,8	10,6	17,3	15,6

na 1 000 žien v reprodukčnom veku 15 – 49 rokov

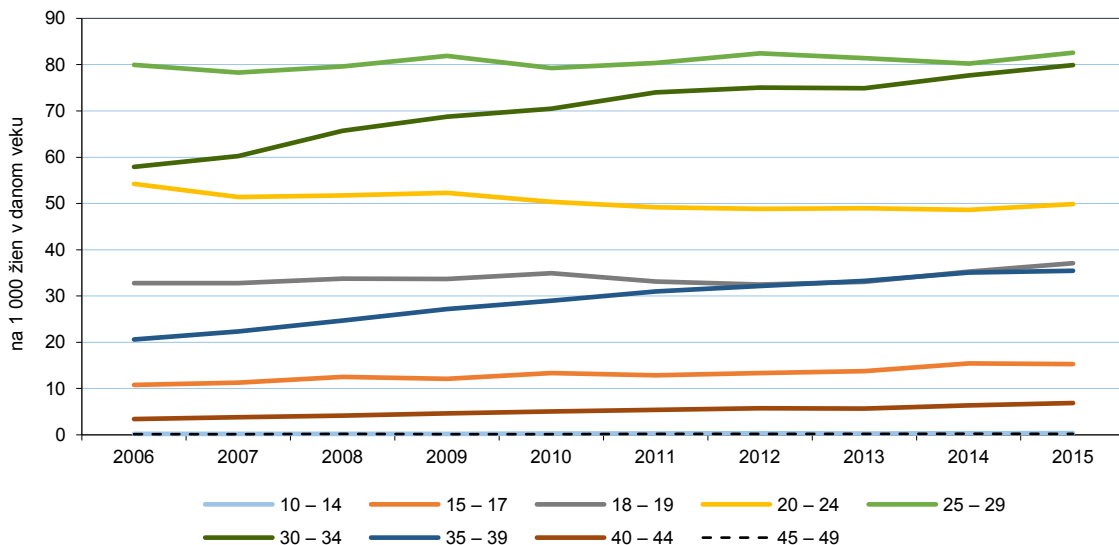
2006	35,5	33,6	32,2	30,0	30,9	36,2	34,1	42,6	41,3
2007	35,4	33,8	31,0	30,4	30,8	35,6	34,4	42,2	41,6
2008	37,4	38,2	34,0	31,4	33,0	37,8	34,8	43,9	42,9
2009	38,8	40,5	34,0	31,6	35,2	39,0	36,9	46,1	43,6
2010	38,9	41,2	32,7	34,2	34,6	38,9	37,1	45,5	43,8
2011	39,5	44,9	35,7	34,5	34,4	39,9	36,3	43,9	44,1
2012	40,1	47,6	36,6	34,3	33,8	40,3	36,0	45,3	44,1
2013	40,1	46,9	37,0	36,6	34,0	39,2	36,7	45,3	42,7
2014	40,6	49,4	38,3	35,4	35,8	38,6	37,3	45,3	42,8
2015	41,4	50,2	38,0	36,5	35,4	40,9	36,9	46,7	43,9

#### T 4 VÝVOJ POČTU PÔRODOV PODĽA SPÔSOBU PÔRODU

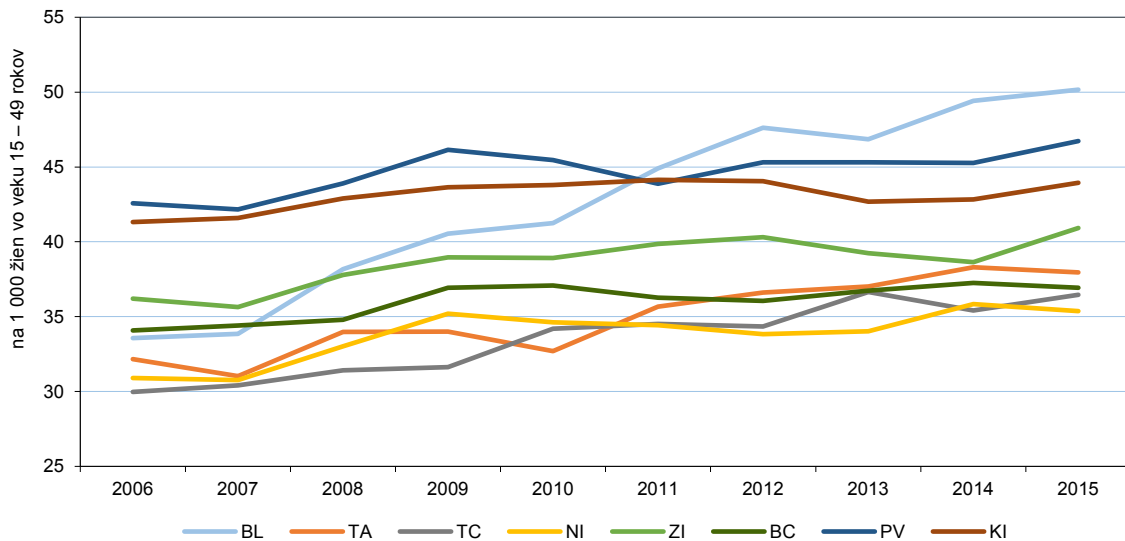
Spôsob pôrodu	Rok									
	2006	2007	2008	2009	2010	2011	2012	2013	2014	2015
<b>Spolu</b>	<b>51 094</b>	<b>51 137</b>	<b>53 457</b>	<b>55 157</b>	<b>55 012</b>	<b>54 546</b>	<b>54 975</b>	<b>54 334</b>	<b>54 584</b>	<b>55 112</b>
spontánny	38 511	37 665	38 715	38 685	37 699	36 806	36 593	36 057	36 104	36 730
operačný	12 222	13 153	14 376	16 078	16 874	17 340	17 982	17 878	18 054	17 970
v tom										
sectio caesarea	11 267	12 120	13 349	15 065	15 765	16 188	16 863	16 843	16 912	16 798
forceps	365	363	384	332	337	344	338	334	328	319
vákuum-extraktorom	590	670	643	681	772	808	781	701	814	853
koncom panvovým <sup>1)</sup>	282	277	297	253	265	236	224	228	227	237
expresia	79	39	68	141	174	164	176	171	199	175
iný	–	–	–	–	–	–	–	–	–	–
neznámy/neudaný	–	3	1	–	–	–	–	–	–	–
	%									
<b>Spolu</b>	100,0	100,0	100,0	100,0	100,0	100,0	100,0	100,0	100,0	100,0
spontánny	75,4	73,7	72,4	70,1	68,5	67,5	66,6	66,4	66,1	66,6
sectio caesarea	22,1	23,7	25,0	27,3	28,7	29,7	30,7	31,0	31,0	30,5
forceps	0,7	0,7	0,7	0,6	0,6	0,6	0,6	0,6	0,6	0,6
vákuum-extraktorom	1,2	1,3	1,2	1,2	1,4	1,5	1,4	1,3	1,5	1,5
koncom panvovým <sup>1)</sup>	0,6	0,5	0,6	0,5	0,5	0,4	0,4	0,4	0,4	0,4
expresia	0,2	0,1	0,1	0,3	0,3	0,3	0,3	0,3	0,4	0,3
iný	–	–	–	–	–	–	–	–	–	–
neznámy/neudaný	–	0,0	0,0	–	–	–	–	–	–	–

<sup>1)</sup> koncom panvovým spontánne alebo koncom panvovým extrakcia

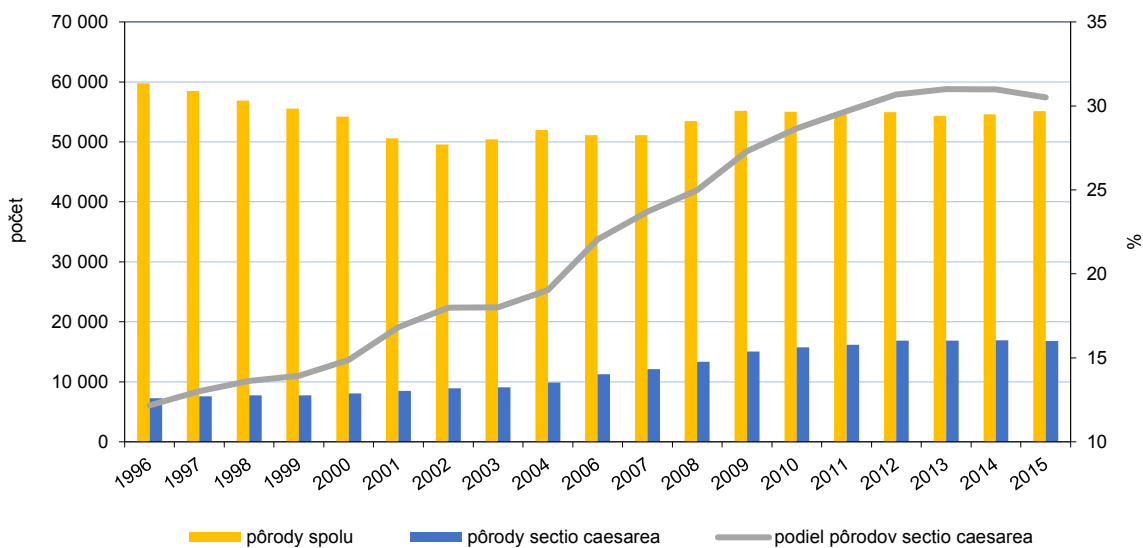
#### G 1 VÝVOJ POČTU PÔRODOV PODĽA VEKU RODIČKY



**G 2 VÝVOJ POČTU PÔRODOV V KRAJOCH TRVALÉHO BYDLISKA RODIČKY**



**G 3 VÝVOJ POČTU PÔRODOV A PODIEL PÔRODOV SECTIO CAESAREA**



**T 5 PÔRODY PODĽA ÚZEMIA TRVALÉHO BYDLISKA A VEKU RODIČKY**

SR/kraj	Spolu	Vek										
		10 – 14	15 – 17	18 – 19	20 – 24	25 – 29	30 – 34	35 – 39	40 – 44	45 – 49	50 – 54	neudané
počet												
<b>Úhrn</b>	<b>55 112</b>	<b>47</b>	<b>1 263</b>	<b>2 152</b>	<b>8 752</b>	<b>16 526</b>	<b>17 018</b>	<b>7 895</b>	<b>1 387</b>	<b>37</b>	<b>1</b>	<b>34</b>
Slovenská republika	55 018	47	1 262	2 151	8 733	16 509	17 004	7 886	1 385	37	1	3
Bratislavský kraj	7 755	2	25	60	524	1 967	3 207	1 689	270	10	–	1
Trnavský kraj	5 228	3	46	146	722	1 683	1 727	765	132	4	–	–
Trenčiansky kraj	5 179	1	30	91	724	1 683	1 749	771	129	1	–	–
Nitriansky kraj	5 837	3	95	186	866	1 780	1 901	859	142	4	–	1
Žilinský kraj	7 032	–	61	151	1 156	2 363	2 166	941	193	1	–	–
Banskobystrický kraj	5 849	8	180	292	1 131	1 741	1 654	716	123	3	1	–
Prešovský kraj	9 532	12	394	635	1 932	2 855	2 420	1 100	176	8	–	–
Košický kraj	8 606	18	431	590	1 678	2 437	2 180	1 045	220	6	–	1
Neudané, bez TB v SR	94	–	1	1	19	17	14	9	2	–	–	31

%

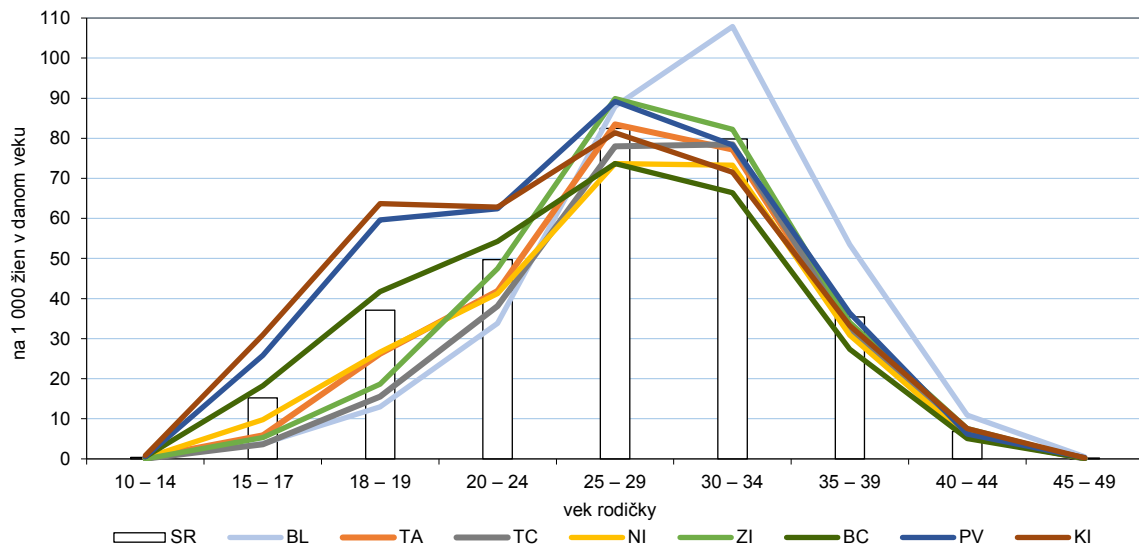
<b>Úhrn</b>	<b>100,0</b>	<b>0,1</b>	<b>2,3</b>	<b>3,9</b>	<b>15,9</b>	<b>30,0</b>	<b>30,9</b>	<b>14,3</b>	<b>2,5</b>	<b>0,1</b>	<b>0,0</b>	<b>0,1</b>
Slovenská republika	100,0	0,1	2,3	3,9	15,9	30,0	30,9	14,3	2,5	0,1	0,0	0,0
Bratislavský kraj	100,0	0,0	0,3	0,8	6,8	25,4	41,4	21,8	3,5	0,1	–	0,0
Trnavský kraj	100,0	0,1	0,9	2,8	13,8	32,2	33,0	14,6	2,5	0,1	–	–
Trenčiansky kraj	100,0	0,0	0,6	1,8	14,0	32,5	33,8	14,9	2,5	0,0	–	–
Nitriansky kraj	100,0	0,1	1,6	3,2	14,8	30,5	32,6	14,7	2,4	0,1	–	0,0
Žilinský kraj	100,0	–	0,9	2,1	16,4	33,6	30,8	13,4	2,7	0,0	–	–
Banskobystrický kraj	100,0	0,1	3,1	5,0	19,3	29,8	28,3	12,2	2,1	0,1	0,0	–
Prešovský kraj	100,0	0,1	4,1	6,7	20,3	30,0	25,4	11,5	1,8	0,1	–	–
Košický kraj	100,0	0,2	5,0	6,9	19,5	28,3	25,3	12,1	2,6	0,1	–	0,0
Neudané, bez TB v SR	100,0	–	1,1	1,1	20,2	18,1	14,9	9,6	2,1	–	–	33,0

na 1 000 žien v danom veku

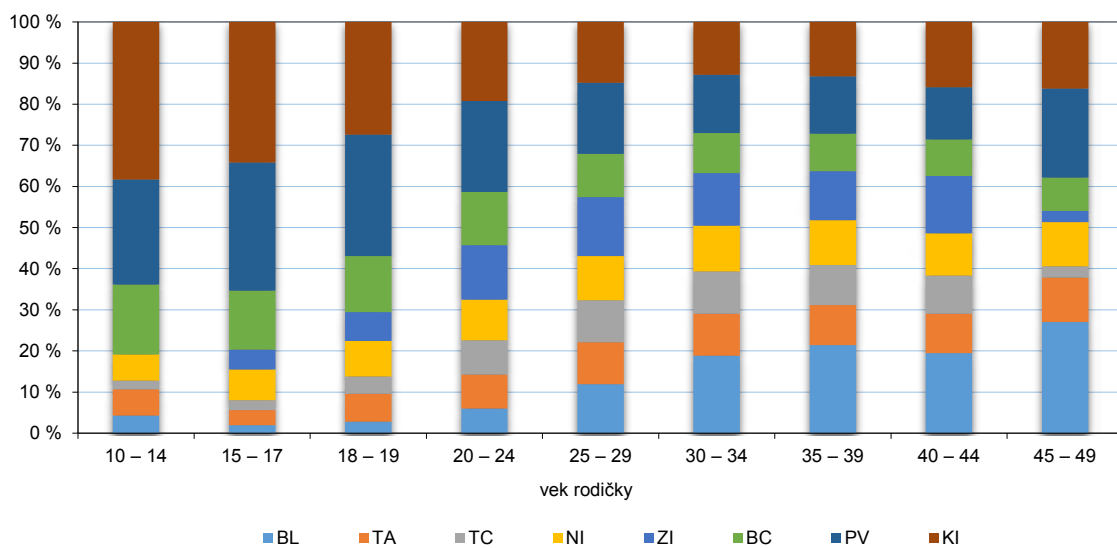
<b>Slovenská republika</b>	<b>41,4</b>	<b>0,4</b>	<b>15,3</b>	<b>37,1</b>	<b>49,8</b>	<b>82,5</b>	<b>79,8</b>	<b>35,4</b>	<b>6,9</b>	<b>0,2</b>	<b>0,0</b>
Bratislavský kraj	50,2	0,2	3,8	13,0	33,8	88,0	107,9	53,5	10,9	0,5	–
Trnavský kraj	38,0	0,3	5,9	26,2	41,9	83,5	77,2	31,8	6,1	0,2	–
Trenčiansky kraj	36,5	0,1	3,7	15,6	38,2	78,0	78,5	32,4	6,0	0,1	–
Nitriansky kraj	35,4	0,2	9,8	26,7	41,3	73,7	73,3	30,9	5,4	0,2	–
Žilinský kraj	40,9	0,0	5,3	18,6	47,5	89,9	82,2	34,1	7,5	0,0	–
Banskobystrický kraj	36,9	0,5	18,2	41,7	54,2	73,7	66,4	27,3	5,1	0,1	0,0
Prešovský kraj	46,7	0,5	25,8	59,6	62,4	89,2	78,3	36,4	6,2	0,3	–
Košický kraj	43,9	0,8	31,0	63,7	62,8	81,4	71,6	33,2	7,5	0,2	–

Poznámka: Počet pôrodov spolu je prepočítaný na počet žien vo veku 15 – 49 rokov.

**G 4 POČET PÔRODOV VO VEKU RODIČKY PODĽA KRAJA TRVALÉHO BYDLISKA**



**G 5 PODIEL PÔRODOV VO VEKU RODIČKY PODĽA KRAJA TRVALÉHO BYDLISKA**





**T 6 PÔRODY PODĽA RODINNÉHO STAVU A VEKU RODIČKY**

Vek	Spolu	Rodinný stav					
		slobodná	vydatá	rozvedená	vdova	registrované partnerstvo	neudané
počet							
<b>Spolu</b>	<b>55 112</b>	<b>17 401</b>	<b>34 034</b>	<b>1 591</b>	<b>79</b>	<b>.</b>	<b>1 994</b>
10 – 14	47	47	–	–	–	–	–
15 – 17	1 263	1 024	204	–	–	–	35
18 – 19	2 152	1 473	577	2	–	.	98
20 – 24	8 752	4 597	3 809	48	2	.	293
25 – 29	16 526	4 786	10 927	241	12	.	557
30 – 34	17 018	3 700	12 172	520	21	.	603
35 – 39	7 895	1 538	5 426	582	33	.	313
40 – 44	1 387	232	890	194	11	–	60
45 – 49	37	4	28	4	–	–	1
50 – 54	1	–	1	–	–	–	–
neudané	34	–	–	–	–	–	34
%							
<b>Spolu</b>	<b>100,0</b>	<b>31,6</b>	<b>61,8</b>	<b>2,9</b>	<b>0,1</b>	<b>.</b>	<b>3,6</b>
10 – 14	100,0	100,0	–	–	–	–	–
15 – 17	100,0	81,1	16,2	–	–	–	2,8
18 – 19	100,0	68,4	26,8	0,1	–	.	4,6
20 – 24	100,0	52,5	43,5	0,5	0,0	.	3,3
25 – 29	100,0	29,0	66,1	1,5	0,1	.	3,4
30 – 34	100,0	21,7	71,5	3,1	0,1	.	3,5
35 – 39	100,0	19,5	68,7	7,4	0,4	.	4,0
40 – 44	100,0	16,7	64,2	14,0	0,8	–	4,3
45 – 49	100,0	10,8	75,7	10,8	–	–	2,7
50 – 54	100,0	–	100,0	–	–	–	–
neudané	100,0	–	–	–	–	–	100,0

## T 7 PÔRODY PODĽA RODINNÉHO STAVU A ÚZEMIA TRVALÉHO BYDLISKA RODIČKY

SR/kraj	Spolu	Rodinný stav					
		slobodná	vydatá	rozvedená	vdova	registrované partnerstvo	neudané
počet							
<b>Úhrn</b>	<b>55 112</b>	<b>17 401</b>	<b>34 034</b>	<b>1 591</b>	<b>79</b>	.	<b>1 994</b>
Slovenská republika	55 018	17 376	33 998	1 590	79	.	1 962
Bratislavský kraj	7 755	2 403	5 010	235	11	.	95
Trnavský kraj	5 228	1 874	3 076	227	9	.	41
Trenčiansky kraj	5 179	1 437	2 834	189	9	.	709
Nitriansky kraj	5 837	1 974	3 538	199	7	.	118
Žilinský kraj	7 032	1 909	4 850	222	14	–	37
Banskobystrický kraj	5 849	2 299	3 312	177	7	.	53
Prešovský kraj	9 532	2 158	6 921	141	9	.	297
Košický kraj	8 606	3 322	4 457	200	13	.	612
Neudané, bez TB v SR	94	25	36	1	–	–	32

%

<b>Úhrn</b>	<b>100,0</b>	<b>31,6</b>	<b>61,8</b>	<b>2,9</b>	<b>0,1</b>	.	<b>3,6</b>
Slovenská republika	100,0	31,6	61,8	2,9	0,1	.	3,6
Bratislavský kraj	100,0	31,0	64,6	3,0	0,1	.	1,2
Trnavský kraj	100,0	35,8	58,8	4,3	0,2	.	0,8
Trenčiansky kraj	100,0	27,7	54,7	3,6	0,2	.	13,7
Nitriansky kraj	100,0	33,8	60,6	3,4	0,1	.	2,0
Žilinský kraj	100,0	27,1	69,0	3,2	0,2	–	0,5
Banskobystrický kraj	100,0	39,3	56,6	3,0	0,1	.	0,9
Prešovský kraj	100,0	22,6	72,6	1,5	0,1	.	3,1
Košický kraj	100,0	38,6	51,8	2,3	0,2	.	7,1
Neudané, bez TB v SR	100,0	26,6	38,3	1,1	–	–	34,0

**T 8 PÔRODY PODĽA VZDELANIA A VEKU RODIČKY**

Vek	Spolu	Najvyšší stupeň ukončeného vzdelania							neudané
		základné neukončené	základné ukončené	stredné bez maturity	stredné s maturitou	vysokoškolské bakalárske	vysokoškolské (ostatné)		
počet									
<b>Spolu</b>	<b>55 112</b>	<b>2 170</b>	<b>5 971</b>	<b>4 100</b>	<b>18 197</b>	<b>2 195</b>	<b>15 515</b>	<b>6 964</b>	
10 – 14	47	–	–	–	–	–	–	47	
15 – 17	1 263	226	581	34	21	–	–	401	
18 – 19	2 152	324	1 045	230	203	.	.	347	
20 – 24	8 752	727	1 945	1 031	3 298	332	225	1 194	
25 – 29	16 526	406	1 280	1 153	5 833	943	5 019	1 892	
30 – 34	17 018	289	698	980	5 575	637	6 933	1 906	
35 – 39	7 895	156	323	534	2 753	250	2 921	958	
40 – 44	1 387	40	98	137	500	31	404	177	
45 – 49	37	2	1	1	14	1	11	7	
50 – 54	1	–	–	–	–	–	–	1	
neudané	34	–	–	–	–	–	–	34	
%									
<b>Spolu</b>	<b>100,0</b>	<b>3,9</b>	<b>10,8</b>	<b>7,4</b>	<b>33,0</b>	<b>4,0</b>	<b>28,2</b>	<b>12,6</b>	
10 – 14	100,0	–	–	–	–	–	–	100,0	
15 – 17	100,0	17,9	46,0	2,7	1,7	–	–	31,7	
18 – 19	100,0	15,1	48,6	10,7	9,4	.	.	16,1	
20 – 24	100,0	8,3	22,2	11,8	37,7	3,8	2,6	13,6	
25 – 29	100,0	2,5	7,7	7,0	35,3	5,7	30,4	11,4	
30 – 34	100,0	1,7	4,1	5,8	32,8	3,7	40,7	11,2	
35 – 39	100,0	2,0	4,1	6,8	34,9	3,2	37,0	12,1	
40 – 44	100,0	2,9	7,1	9,9	36,0	2,2	29,1	12,8	
45 – 49	100,0	5,4	2,7	2,7	37,8	2,7	29,7	18,9	
50 – 54	100,0	–	–	–	–	–	–	100,0	
neudané	100,0	–	–	–	–	–	–	100,0	

## T 9 PÔRODY PODĽA VZDELANIA A ÚZEMIA TRVALÉHO BYDLISKA RODIČKY

SR/kraj	Spolu	Najvyšší stupeň ukončeného vzdelania						
		základné neukončené	základné ukončené	stredné bez maturity	stredné s maturitou	vysokoškolské bakalárske	vysokoškolské (ostatné)	neudané
počet								
<b>Úhrn</b>	<b>55 112</b>	<b>2 170</b>	<b>5 971</b>	<b>4 100</b>	<b>18 197</b>	<b>2 195</b>	<b>15 515</b>	<b>6 964</b>
Slovenská republika	55 018	2 165	5 961	4 095	18 182	2 192	15 500	6 923
Bratislavský kraj	7 755	7	164	223	2 006	266	4 063	1 026
Trnavský kraj	5 228	67	359	545	2 245	219	1 536	257
Trenčiansky kraj	5 179	46	162	540	2 188	214	1 225	804
Nitriansky kraj	5 837	80	522	499	1 944	240	1 521	1 031
Žilinský kraj	7 032	35	320	810	3 131	423	2 200	113
Banskobystrický kraj	5 849	404	935	409	1 744	238	1 282	837
Prešovský kraj	9 532	577	1 861	619	2 673	350	2 011	1 441
Košický kraj	8 606	949	1 638	450	2 251	242	1 662	1 414
Neudané, bez TB v SR	94	5	10	5	15	3	15	41

%

<b>Úhrn</b>	<b>100,0</b>	<b>3,9</b>	<b>10,8</b>	<b>7,4</b>	<b>33,0</b>	<b>4,0</b>	<b>28,2</b>	<b>12,6</b>
Slovenská republika	100,0	3,9	10,8	7,4	33,0	4,0	28,2	12,6
Bratislavský kraj	100,0	0,1	2,1	2,9	25,9	3,4	52,4	13,2
Trnavský kraj	100,0	1,3	6,9	10,4	42,9	4,2	29,4	4,9
Trenčiansky kraj	100,0	0,9	3,1	10,4	42,2	4,1	23,7	15,5
Nitriansky kraj	100,0	1,4	8,9	8,5	33,3	4,1	26,1	17,7
Žilinský kraj	100,0	0,5	4,6	11,5	44,5	6,0	31,3	1,6
Banskobystrický kraj	100,0	6,9	16,0	7,0	29,8	4,1	21,9	14,3
Prešovský kraj	100,0	6,1	19,5	6,5	28,0	3,7	21,1	15,1
Košický kraj	100,0	11,0	19,0	5,2	26,2	2,8	19,3	16,4
Neudané, bez TB v SR	100,0	5,3	10,6	5,3	16,0	3,2	16,0	43,6

**T 10 PÔRODY PRVORODIČIEK PODĽA RODINNÉHO STAVU A VEKU RODIČKY**

Vek	Spolu	Rodinný stav					
		slobodná	vydatá	rozvedená	vdova	registrované partnerstvo	neudané
počet							
<b>Spolu</b>	<b>20 610</b>	<b>8 496</b>	<b>11 415</b>	<b>199</b>	<b>7</b>	<b>.</b>	<b>487</b>
10 – 14	43	43	–	–	–	–	–
15 – 17	963	789	153	–	–	–	21
18 – 19	1 265	869	345	–	–	.	50
20 – 24	4 141	2 234	1 803	9	1	.	91
25 – 29	7 425	2 352	4 857	49	1	.	165
30 – 34	5 050	1 574	3 288	74	3	–	111
35 – 39	1 477	552	835	54	1	.	34
40 – 44	229	81	125	13	1	–	9
45 – 49	10	2	8	–	–	–	–
50 – 54	1	–	1	–	–	–	–
neudané	6	–	–	–	–	–	6
%							
<b>Spolu</b>	<b>100,0</b>	<b>41,2</b>	<b>55,4</b>	<b>1,0</b>	<b>0,0</b>	<b>.</b>	<b>2,4</b>
10 – 14	100,0	100,0	–	–	–	–	–
15 – 17	100,0	81,9	15,9	–	–	–	2,2
18 – 19	100,0	68,7	27,3	–	–	.	4,0
20 – 24	100,0	53,9	43,5	0,2	0,0	.	2,2
25 – 29	100,0	31,7	65,4	0,7	0,0	.	2,2
30 – 34	100,0	31,2	65,1	1,5	0,1	–	2,2
35 – 39	100,0	37,4	56,5	3,7	0,1	.	2,3
40 – 44	100,0	35,4	54,6	5,7	0,4	–	3,9
45 – 49	100,0	20,0	80,0	–	–	–	–
50 – 54	100,0	–	100,0	–	–	–	–
neudané	100,0	–	–	–	–	–	100,0

## T 11 PÔRODY PRVORODIČIEK PODĽA ÚZEMIA TRVALÉHO BYDLISKA A VEKU RODIČKY

SR/kraj	Spolu	Vek										
		10 – 14	15 – 17	18 – 19	20 – 24	25 – 29	30 – 34	35 – 39	40 – 44	45 – 49	50 – 54	neudané
počet												
<b>Úhrn</b>	<b>20 610</b>	<b>43</b>	<b>963</b>	<b>1 265</b>	<b>4 141</b>	<b>7 425</b>	<b>5 050</b>	<b>1 477</b>	<b>229</b>	<b>10</b>	<b>1</b>	<b>6</b>
Slovenská republika	20 580	43	962	1 264	4 135	7 413	5 046	1 476	229	10	1	1
Bratislavský kraj	2 674	2	21	37	270	907	1 000	380	54	2	–	1
Trnavský kraj	2 060	1	25	83	420	807	555	141	26	2	–	–
Trenčiansky kraj	1 256	1	19	41	274	509	325	75	11	1	–	–
Nitriansky kraj	1 777	2	45	89	340	677	466	135	22	1	–	–
Žilinský kraj	3 187	–	58	131	792	1 268	726	184	28	–	–	–
Banskobystrický kraj	2 648	8	151	188	595	882	612	189	22	–	1	–
Prešovský kraj	3 689	12	310	373	834	1 290	667	175	25	3	–	–
Košický kraj	3 289	17	333	322	610	1 073	695	197	41	1	–	–
Neudané, bez TB v SR	30	–	1	1	6	12	4	1	–	–	–	5
%												
<b>Úhrn</b>	<b>100,0</b>	<b>0,2</b>	<b>4,7</b>	<b>6,1</b>	<b>20,1</b>	<b>36,0</b>	<b>24,5</b>	<b>7,2</b>	<b>1,1</b>	<b>0,0</b>	<b>0,0</b>	<b>0,0</b>
Slovenská republika	100,0	0,2	4,7	6,1	20,1	36,0	24,5	7,2	1,1	0,0	0,0	0,0
Bratislavský kraj	100,0	0,1	0,8	1,4	10,1	33,9	37,4	14,2	2,0	0,1	–	0,0
Trnavský kraj	100,0	0,0	1,2	4,0	20,4	39,2	26,9	6,8	1,3	0,1	–	–
Trenčiansky kraj	100,0	0,1	1,5	3,3	21,8	40,5	25,9	6,0	0,9	0,1	–	–
Nitriansky kraj	100,0	0,1	2,5	5,0	19,1	38,1	26,2	7,6	1,2	0,1	–	–
Žilinský kraj	100,0	–	1,8	4,1	24,9	39,8	22,8	5,8	0,9	–	–	–
Banskobystrický kraj	100,0	0,3	5,7	7,1	22,5	33,3	23,1	7,1	0,8	–	0,0	–
Prešovský kraj	100,0	0,3	8,4	10,1	22,6	35,0	18,1	4,7	0,7	0,1	–	–
Košický kraj	100,0	0,5	10,1	9,8	18,5	32,6	21,1	6,0	1,2	0,0	–	–
Neudané, bez TB v SR	100,0	–	3,3	3,3	20,0	40,0	13,3	3,3	–	–	–	16,7

**T 12 RODIČKY SO ZAČIATKOM PRENATÁLNEJ STAROSTLIVOSTI DO 12. TÝŽDŇA TEHOTENSTVA PODĽA VZDELANIA A VEKU RODIČKY**

Vzdelanie	Spolu	Vek										
		10 – 14	15 – 17	18 – 19	20 – 24	25 – 29	30 – 34	35 – 39	40 – 44	45 – 49	50 – 54	neudané
počet												
<b>Spolu</b>	<b>45 310</b>	8	696	1 427	6 541	14 067	14 720	6 691	1 120	28	1	11
základné neukončené	1 012	–	117	189	352	180	117	39	17	1	–	–
základné ukončené	3 481	–	351	672	1 137	745	372	153	51	–	–	–
stredné bez maturity	3 357	–	19	172	829	957	836	437	106	1	–	–
stredné s maturitou	16 270	–	14	178	2 893	5 266	5 020	2 457	432	10	–	–
vysokoškolské bakalárske	1 982	–	–	.	292	865	568	228	27	1	–	–
vysokoškolské (ostatné)	14 320	–	–	.	208	4 642	6 407	2 687	364	10	–	–
neudané	4 888	8	195	213	830	1 412	1 400	690	123	5	1	11
na 100 rodičiek v danom veku												
<b>Spolu</b>	<b>82,2</b>	17,0	55,1	66,3	74,7	85,1	86,5	84,7	80,7	75,7	100,0	32,4
základné neukončené	46,6	–	51,8	58,3	48,4	44,3	40,5	25,0	42,5	50,0	–	–
základné ukončené	58,3	–	60,4	64,3	58,5	58,2	53,3	47,4	52,0	–	–	–
stredné bez maturity	81,9	–	55,9	74,8	80,4	83,0	85,3	81,8	77,4	100,0	–	–
stredné s maturitou	89,4	–	66,7	87,7	87,7	90,3	90,0	89,2	86,4	71,4	–	–
vysokoškolské bakalárske	90,3	–	–	.	88,0	91,7	89,2	91,2	87,1	100,0	–	–
vysokoškolské (ostatné)	92,3	–	–	.	92,4	92,5	92,4	92,0	90,1	90,9	–	–
neudané	70,2	17,0	48,6	61,4	69,5	74,6	73,5	72,0	69,5	71,4	100,0	32,4

**T 13 RODIČKY SO ZAČIATKOM PRENATÁLNEJ STAROSTLIVOSTI DO 12. TÝŽDŇA TEHOTENSTVA PODĽA VEKU RODIČKY A ÚZEMIA TRVALÉHO BYDLISKA**

SR/kraj	Spolu	Vek										
		10 – 14	15 – 17	18 – 19	20 – 24	25 – 29	30 – 34	35 – 39	40 – 44	45 – 49	50 – 54	neudané

počet

<b>Úhrn</b>	<b>45 310</b>	<b>8</b>	<b>696</b>	<b>1 427</b>	<b>6 541</b>	<b>14 067</b>	<b>14 720</b>	<b>6 691</b>	<b>1 120</b>	<b>28</b>	<b>1</b>	<b>11</b>
Slovenská republika	45 251	8	696	1 426	6 528	14 053	14 708	6 683	1 118	28	1	2
Bratislavský kraj	7 103	–	15	47	434	1 826	2 967	1 559	245	10	–	–
Trnavský kraj	4 640	–	29	112	609	1 525	1 563	681	118	3	–	–
Trenčiansky kraj	4 048	–	18	61	565	1 374	1 352	583	94	1	–	–
Nitriansky kraj	5 081	1	58	143	714	1 596	1 698	754	113	3	–	1
Žilinský kraj	6 109	–	38	131	990	2 071	1 905	812	161	1	–	–
Banskobystrický kraj	4 750	3	106	199	843	1 469	1 412	613	101	3	1	–
Prešovský kraj	7 103	2	198	368	1 271	2 270	2 004	853	133	4	–	–
Košický kraj	6 417	2	234	365	1 102	1 922	1 807	828	153	3	–	1
Neudané, bez TB v SR	59	–	–	1	13	14	12	8	2	–	–	9

na 100 rodičiek v danom veku

<b>Úhrn</b>	<b>82,2</b>	<b>17,0</b>	<b>55,1</b>	<b>66,3</b>	<b>74,7</b>	<b>85,1</b>	<b>86,5</b>	<b>84,7</b>	<b>80,7</b>	<b>75,7</b>	<b>100,0</b>	<b>32,4</b>
Slovenská republika	82,2	17,0	55,2	66,3	74,8	85,1	86,5	84,7	80,7	75,7	100,0	66,7
Bratislavský kraj	91,6	–	60,0	78,3	82,8	92,8	92,5	92,3	90,7	100,0	–	–
Trnavský kraj	88,8	–	63,0	76,7	84,3	90,6	90,5	89,0	89,4	75,0	–	–
Trenčiansky kraj	78,2	–	60,0	67,0	78,0	81,6	77,3	75,6	72,9	100,0	–	–
Nitriansky kraj	87,0	33,3	61,1	76,9	82,4	89,7	89,3	87,8	79,6	75,0	–	100,0
Žilinský kraj	86,9	–	62,3	86,8	85,6	87,6	88,0	86,3	83,4	100,0	–	–
Banskobystrický kraj	81,2	37,5	58,9	68,2	74,5	84,4	85,4	85,6	82,1	100,0	100,0	–
Prešovský kraj	74,5	16,7	50,3	58,0	65,8	79,5	82,8	77,5	75,6	50,0	–	–
Košický kraj	74,6	11,1	54,3	61,9	65,7	78,9	82,9	79,2	69,5	50,0	–	100,0
Neudané, bez TB v SR	62,8	–	–	100,0	68,4	82,4	85,7	88,9	100,0	–	–	29,0



**T 14 PRIEMERNÝ POČET PRENATÁLNYCH PREHLIADOK NA 1 TEHOTNÚ PODĽA ÚZEMIA TRVALÉHO BYDLISKA A VEKU RODIČKY**

SR/kraj	Spolu	Vek										
		10 – 14	15 – 17	18 – 19	20 – 24	25 – 29	30 – 34	35 – 39	40 – 44	45 – 49	50 – 54	neudané
<b>Úhrn</b>	<b>9,9</b>	<b>5,2</b>	<b>7,7</b>	<b>8,4</b>	<b>9,3</b>	<b>10,1</b>	<b>10,3</b>	<b>10,0</b>	<b>9,7</b>	<b>9,1</b>	<b>9,0</b>	<b>6,3</b>
Slovenská republika	9,9	5,2	7,7	8,4	9,3	10,1	10,3	10,0	9,7	9,1	9,0	7,3
Bratislavský kraj	10,7	3,0	9,2	8,9	10,1	10,7	10,8	10,6	10,6	10,3	–	9,0
Trnavský kraj	10,6	7,3	8,9	9,6	10,5	10,6	10,7	10,7	10,1	7,8	–	–
Trenčiansky kraj	10,6	3,0	9,3	10,1	10,6	10,7	10,7	10,7	10,6	10,0	–	–
Nitriansky kraj	10,2	7,3	9,2	9,5	10,1	10,4	10,4	9,9	9,9	9,3	–	3,0
Žilinský kraj	10,6	–	9,1	10,1	10,5	10,7	10,6	10,4	10,0	9,0	–	–
Banskobystrický kraj	9,6	5,4	8,1	8,5	9,2	9,9	9,9	9,8	9,7	10,0	9,0	–
Prešovský kraj	9,3	4,6	7,3	7,9	8,6	9,7	9,9	9,5	9,2	10,1	–	–
Košický kraj	8,5	5,2	7,1	7,6	7,8	8,8	9,0	8,7	8,0	6,0	–	10,0
Neudané, bez TB v SR	7,9	–	2,0	10,0	6,3	10,2	9,0	10,2	7,5	–	–	6,1

**T 15 POČET VYŠETRENÍ V TEHOTENSTVE PODĽA VÝSLEDKU VYŠETRENIA A VEKU RODIČKY**

Druh / výsledok vyšetrenia	Spolu	Vek										
		10 – 14	15 – 17	18 – 19	20 – 24	25 – 29	30 – 34	35 – 39	40 – 44	45 – 49	50 – 54	neudané

**AFP (α-fetoprotein)**

<b>Spolu</b>	<b>55 112</b>	47	1 263	2 152	8 752	16 526	17 018	7 895	1 387	37	1	34
nerobené	<b>6 651</b>	29	353	479	1 482	1 721	1 576	815	174	6	–	16
fyziológický	<b>47 477</b>	18	900	1 648	7 193	14 612	15 130	6 804	1 128	27	1	16
patologický	<b>838</b>	–	5	19	57	162	267	244	80	4	–	–
neudaný	<b>146</b>	–	5	6	20	31	45	32	5	–	–	2

%

Spolu	<b>100,0</b>	100,0	100,0	100,0	100,0	100,0	100,0	100,0	100,0	100,0	100,0	100,0
nerobené	<b>12,1</b>	61,7	27,9	22,3	16,9	10,4	9,3	10,3	12,5	16,2	–	47,1
fyziológický	<b>86,1</b>	38,3	71,3	76,6	82,2	88,4	88,9	86,2	81,3	73,0	100,0	47,1
patologický	<b>1,5</b>	–	0,4	0,9	0,7	1,0	1,6	3,1	5,8	10,8	–	–
neudaný	<b>0,3</b>	–	0,4	0,3	0,2	0,2	0,3	0,4	0,4	–	–	5,9

**Amniocentéza**

<b>Spolu</b>	<b>55 112</b>	47	1 263	2 152	8 752	16 526	17 018	7 895	1 387	37	1	34
nerobené	<b>53 707</b>	47	1 251	2 128	8 660	16 267	16 670	7 406	1 212	33	1	32
fyziológický	<b>1 233</b>	–	6	18	70	222	295	454	164	4	–	–
patologický	<b>26</b>	–	1	–	2	6	8	3	6	–	–	–
neudaný	<b>146</b>	–	5	6	20	31	45	32	5	–	–	2

%

Spolu	<b>100,0</b>	100,0	100,0	100,0	100,0	100,0	100,0	100,0	100,0	100,0	100,0	100,0
nerobené	<b>97,5</b>	100,0	99,0	98,9	98,9	98,4	98,0	93,8	87,4	89,2	100,0	94,1
fyziológický	<b>2,2</b>	–	0,5	0,8	0,8	1,3	1,7	5,8	11,8	10,8	–	–
patologický	<b>0,0</b>	–	0,1	–	0,0	0,0	0,0	0,0	0,4	–	–	–
neudaný	<b>0,3</b>	–	0,4	0,3	0,2	0,2	0,3	0,4	0,4	–	–	5,9

**T 15 POČET VYŠETRENÍ V TEHOTENSTVE PODĽA VÝSLEDKU VYŠETRENIA A VEKU RODIČKY**

dokončenie

Druh / výsledok vyšetrenia	Spolu	Vek										
		10 – 14	15 – 17	18 – 19	20 – 24	25 – 29	30 – 34	35 – 39	40 – 44	45 – 49	50 – 54	neudané
<b>Cordocentéza</b>												
<b>Spolu</b>	<b>55 112</b>	47	1 263	2 152	8 752	16 526	17 018	7 895	1 387	37	1	34
nerobené	<b>54 818</b>	47	1 252	2 141	8 720	16 442	16 928	7 843	1 375	37	1	32
fyziológický	<b>145</b>	–	6	5	12	52	44	19	7	–	–	–
patologický	<b>3</b>	–	–	–	–	1	1	1	–	–	–	–
neudaný	<b>146</b>	–	5	6	20	31	45	32	5	–	–	2
%												
Spolu	<b>100,0</b>	100,0	100,0	100,0	100,0	100,0	100,0	100,0	100,0	100,0	100,0	100,0
nerobené	<b>99,5</b>	100,0	99,1	99,5	99,6	99,5	99,5	99,3	99,1	100,0	100,0	94,1
fyziológický	<b>0,3</b>	–	0,5	0,2	0,1	0,3	0,3	0,2	0,5	–	–	–
patologický	<b>0,0</b>	–	–	–	–	0,0	0,0	0,0	–	–	–	–
neudaný	<b>0,3</b>	–	0,4	0,3	0,2	0,2	0,3	0,4	0,4	–	–	5,9
<b>CTG (kardiotokografia)</b>												
<b>Spolu</b>	<b>55 112</b>	47	1 263	2 152	8 752	16 526	17 018	7 895	1 387	37	1	34
nerobené	<b>2 968</b>	3	151	201	681	821	671	354	75	4	–	7
fyziológický	<b>51 318</b>	43	1 090	1 903	7 930	15 479	16 107	7 418	1 289	33	1	25
patologický	<b>680</b>	1	17	42	121	195	195	91	18	–	–	–
neudaný	<b>146</b>	–	5	6	20	31	45	32	5	–	–	2
%												
Spolu	<b>100,0</b>	100,0	100,0	100,0	100,0	100,0	100,0	100,0	100,0	100,0	100,0	100,0
nerobené	<b>5,4</b>	6,4	12,0	9,3	7,8	5,0	3,9	4,5	5,4	10,8	–	20,6
fyziológický	<b>93,1</b>	91,5	86,3	88,4	90,6	93,7	94,6	94,0	92,9	89,2	100,0	73,5
patologický	<b>1,2</b>	2,1	1,3	2,0	1,4	1,2	1,1	1,2	1,3	–	–	–
neudaný	<b>0,3</b>	–	0,4	0,3	0,2	0,2	0,3	0,4	0,4	–	–	5,9
<b>CVS (odber chóriových kĺvkov)</b>												
<b>Spolu</b>	<b>55 112</b>	47	1 263	2 152	8 752	16 526	17 018	7 895	1 387	37	1	34
nerobené	<b>54 404</b>	46	1 250	2 129	8 647	16 331	16 793	7 782	1 360	34	1	31
fyziológický	<b>554</b>	1	8	17	85	162	176	81	20	3	–	1
patologický	<b>8</b>	–	–	–	–	2	4	–	2	–	–	–
neudaný	<b>146</b>	–	5	6	20	31	45	32	5	–	–	2
%												
Spolu	<b>100,0</b>	100,0	100,0	100,0	100,0	100,0	100,0	100,0	100,0	100,0	100,0	100,0
nerobené	<b>98,7</b>	97,9	99,0	98,9	98,8	98,8	98,7	98,6	98,1	91,9	100,0	91,2
fyziológický	<b>1,0</b>	2,1	0,6	0,8	1,0	1,0	1,0	1,0	1,4	8,1	–	2,9
patologický	<b>0,0</b>	–	–	–	–	0,0	0,0	–	0,1	–	–	–
neudaný	<b>0,3</b>	–	0,4	0,3	0,2	0,2	0,3	0,4	0,4	–	–	5,9
<b>Prietoky</b>												
<b>Spolu</b>	<b>55 112</b>	47	1 263	2 152	8 752	16 526	17 018	7 895	1 387	37	1	34
nerobené	<b>7 194</b>	12	286	454	1 509	2 135	1 787	808	183	9	–	11
fyziológický	<b>47 288</b>	35	952	1 667	7 144	14 241	15 037	6 985	1 177	28	1	21
patologický	<b>484</b>	–	20	25	79	119	149	70	22	–	–	–
neudaný	<b>146</b>	–	5	6	20	31	45	32	5	–	–	2
%												
Spolu	<b>100,0</b>	100,0	100,0	100,0	100,0	100,0	100,0	100,0	100,0	100,0	100,0	100,0
nerobené	<b>13,1</b>	25,5	22,6	21,1	17,2	12,9	10,5	10,2	13,2	24,3	–	32,4
fyziológický	<b>85,8</b>	74,5	75,4	77,5	81,6	86,2	88,4	88,5	84,9	75,7	100,0	61,8
patologický	<b>0,9</b>	–	1,6	1,2	0,9	0,7	0,9	0,9	1,6	–	–	–
neudaný	<b>0,3</b>	–	0,4	0,3	0,2	0,2	0,3	0,4	0,4	–	–	5,9

**T 16 RODIČKY S KOMPLIKÁCIAMI V TEHOTENSTVE PODĽA VEKU RODIČKY**

Komplikácia v tehotenstve	Spolu	Vek										
		10 – 14	15 – 17	18 – 19	20 – 24	25 – 29	30 – 34	35 – 39	40 – 44	45 – 49	50 – 54	neudané
<b>Počet rodičiek s komplikáciami <sup>1)</sup></b>	<b>7 318</b>	<b>9</b>	<b>222</b>	<b>374</b>	<b>1 192</b>	<b>2 200</b>	<b>2 048</b>	<b>1 051</b>	<b>217</b>	<b>4</b>	<b>–</b>	<b>1</b>
hroziaci potrat	1 161	3	37	52	173	368	330	170	28	–	–	–
hroziaci predčasný pôrod	2 520	4	107	156	467	739	658	319	69	–	–	1
krvácanie pred pôrodom	303	–	3	12	35	98	104	41	10	–	–	–
kardiovaskulárne ochorenie	258	–	–	1	29	77	79	63	9	–	–	–
preeklampsia	1 169	1	14	39	154	357	353	188	61	2	–	–
eklampsia	18	–	1	–	2	4	7	1	3	–	–	–
placenta praevia	121	–	–	2	6	32	49	26	6	–	–	–
abruptio placentae	173	–	3	11	24	61	40	29	5	–	–	–
suspektná IUGR	684	1	35	53	146	188	175	66	20	–	–	–
asistovaná reprodukcia	130	–	–	–	1	22	47	45	14	1	–	–
Rh izoimunizácia	105	–	–	2	9	32	36	24	2	–	–	–
skupinová imunizácia	20	1	1	1	2	7	4	3	1	–	–	–
infekcia	915	–	42	74	170	269	237	107	16	–	–	–
iné	1 295	1	27	54	188	404	380	208	32	1	–	–

na 100 rodičiek v danom veku

<b>% rodičiek s komplikáciami</b>	<b>13,3</b>	<b>19,1</b>	<b>17,6</b>	<b>17,4</b>	<b>13,6</b>	<b>13,3</b>	<b>12,0</b>	<b>13,3</b>	<b>15,6</b>	<b>10,8</b>	<b>–</b>	<b>2,9</b>
hroziaci potrat	2,1	6,4	2,9	2,4	2,0	2,2	1,9	2,2	2,0	–	–	–
hroziaci predčasný pôrod	4,6	8,5	8,5	7,2	5,3	4,5	3,9	4,0	5,0	–	–	2,9
krvácanie pred pôrodom	0,5	–	0,2	0,6	0,4	0,6	0,6	0,5	0,7	–	–	–
kardiovaskulárne ochorenie	0,5	–	–	0,0	0,3	0,5	0,5	0,8	0,6	–	–	–
preeklampsia	2,1	2,1	1,1	1,8	1,8	2,2	2,1	2,4	4,4	5,4	–	–
eklampsia	0,0	–	0,1	–	0,0	0,0	0,0	0,0	0,2	–	–	–
placenta praevia	0,2	–	–	0,1	0,1	0,2	0,3	0,3	0,4	–	–	–
abruptio placentae	0,3	–	0,2	0,5	0,3	0,4	0,2	0,4	0,4	–	–	–
suspektná IUGR	1,2	2,1	2,8	2,5	1,7	1,1	1,0	0,8	1,4	–	–	–
asistovaná reprodukcia	0,2	–	–	–	0,0	0,1	0,3	0,6	1,0	2,7	–	–
Rh izoimunizácia	0,2	–	–	0,1	0,1	0,2	0,2	0,3	0,1	–	–	–
skupinová imunizácia	0,0	2,1	0,1	0,0	0,0	0,0	0,0	0,0	0,1	–	–	–
infekcia	1,7	–	3,3	3,4	1,9	1,6	1,4	1,4	1,2	–	–	–
iné	2,3	2,1	2,1	2,5	2,1	2,4	2,2	2,6	2,3	2,7	–	–

<sup>1)</sup> nejde o súčet, jedna rodička môže mať v tehotenstve viac komplikácií

## T 17 RODIČKY S KOMPLIKÁCIAMI V TEHOTENSTVE PODĽA ÚZEMIA TRVALÉHO BYDLISKA

Komplikácia v tehotenstve	Úhm	v tom									
		SR	v tom kraj								neudané, bez TB v SR
			BL	TA	TC	NI	ZI	BC	PV	KI	
<b>Počet rodičiek s komplikáciami <sup>1)</sup></b>	<b>7 318</b>	<b>7 312</b>	<b>461</b>	<b>965</b>	<b>372</b>	<b>809</b>	<b>986</b>	<b>743</b>	<b>1 902</b>	<b>1 074</b>	<b>6</b>
hroziaci potrat	1 161	1 159	50	176	87	158	130	92	282	184	2
hroziaci predčasný pôrod	2 520	2 516	127	289	130	275	361	260	541	533	4
krvácanie pred pôrodom	303	302	21	37	9	47	51	36	67	34	1
kardiovaskulárne ochorenie	258	258	45	47	20	35	37	19	34	21	–
preeklampsia	1 169	1 169	93	164	63	184	125	107	278	155	–
eklampsia	18	18	1	1	–	7	2	3	2	2	–
placenta praevia	121	121	16	11	4	23	12	20	22	13	–
abruptio placentae	173	173	13	16	2	23	15	17	44	43	–
suspektná IUGR	684	684	52	109	21	74	81	84	157	106	–
asistovaná reprodukcia	130	130	28	32	3	33	9	17	8	–	–
Rh izoimunizácia	105	105	4	6	2	6	6	26	39	16	–
skupinová imunizácia	20	20	2	1	1	1	2	4	8	1	–
infekcia	915	915	14	60	11	37	168	44	525	56	–
iné	1 295	1 294	64	266	72	126	166	140	360	100	1

na 100 rodičiek

<b>% rodičiek s komplikáciami</b>	<b>13,3</b>	<b>13,3</b>	<b>5,9</b>	<b>18,5</b>	<b>7,2</b>	<b>13,9</b>	<b>14,0</b>	<b>12,7</b>	<b>20,0</b>	<b>12,5</b>	<b>6,4</b>
hroziaci potrat	2,1	2,1	0,6	3,4	1,7	2,7	1,8	1,6	3,0	2,1	2,1
hroziaci predčasný pôrod	4,6	4,6	1,6	5,5	2,5	4,7	5,1	4,4	5,7	6,2	4,3
krvácanie pred pôrodom	0,5	0,5	0,3	0,7	0,2	0,8	0,7	0,6	0,7	0,4	1,1
kardiovaskulárne ochorenie	0,5	0,5	0,6	0,9	0,4	0,6	0,5	0,3	0,4	0,2	–
preeklampsia	2,1	2,1	1,2	3,1	1,2	3,2	1,8	1,8	2,9	1,8	–
eklampsia	0,0	0,0	0,0	0,0	–	0,1	0,0	0,1	0,0	0,0	–
placenta praevia	0,2	0,2	0,2	0,2	0,1	0,4	0,2	0,3	0,2	0,2	–
abruptio placentae	0,3	0,3	0,2	0,3	0,0	0,4	0,2	0,3	0,5	0,5	–
suspektná IUGR	1,2	1,2	0,7	2,1	0,4	1,3	1,2	1,4	1,6	1,2	–
asistovaná reprodukcia	0,2	0,2	0,4	0,6	0,1	0,6	0,1	0,3	0,1	–	–
Rh izoimunizácia	0,2	0,2	0,1	0,1	0,0	0,1	0,1	0,4	0,4	0,2	–
skupinová imunizácia	0,0	0,0	0,0	0,0	0,0	0,0	0,0	0,1	0,1	0,0	–
infekcia	1,7	1,7	0,2	1,1	0,2	0,6	2,4	0,8	5,5	0,7	–
iné	2,3	2,4	0,8	5,1	1,4	2,2	2,4	2,4	3,8	1,2	1,1

<sup>1)</sup> nejde o súčet, jedna rodička môže mať v tehotenstve viac komplikácií

**T 18 RODIČKY S KOMPLIKÁCIAMI V TEHOTENSTVE PODĽA SPÔSOBU PÔRODU**

Komplikácia v tehotenstve	Spolu	Spôsob pôrodu					
		spontánny	sectio caesarea	forceps	vákuum-extraktorom	koncom panvovým	expresia
<b>Počet rodičiek s komplikáciami <sup>1)</sup></b>	<b>7 318</b>	<b>4 074</b>	<b>3 015</b>	<b>36</b>	<b>125</b>	<b>37</b>	<b>31</b>
hroziaci potrat	1 161	715	417	5	18	2	4
hroziaci predčasný pôrod	2 520	1 521	910	11	47	20	11
krvácanie pred pôrodom	303	100	198	1	2	2	–
kardiovaskulárne ochorenie	258	118	128	3	9	–	–
preeklampsia	1 169	430	707	5	17	5	5
eklampsia	18	2	16	–	–	–	–
placenta praevia	121	9	112	–	–	–	–
abruptio placentae	173	17	154	–	1	1	–
suspektná IUGR	684	317	352	2	3	9	1
asistovaná reprodukcia	130	58	68	–	3	–	1
Rh izoimunizácia	105	66	39	–	–	–	–
skupinová imunizácia	20	12	8	–	–	–	–
infekcia	915	627	257	3	22	3	3
iné	1 295	700	547	8	26	4	10

%

<b>% rodičiek s komplikáciami</b>	<b>100,0</b>	<b>55,7</b>	<b>41,2</b>	<b>0,5</b>	<b>1,7</b>	<b>0,5</b>	<b>0,4</b>
hroziaci potrat	100,0	61,6	35,9	0,4	1,6	0,2	0,3
hroziaci predčasný pôrod	100,0	60,4	36,1	0,4	1,9	0,8	0,4
krvácanie pred pôrodom	100,0	33,0	65,3	0,3	0,7	0,7	–
kardiovaskulárne ochorenie	100,0	45,7	49,6	1,2	3,5	–	–
preeklampsia	100,0	36,8	60,5	0,4	1,5	0,4	0,4
eklampsia	100,0	11,1	88,9	–	–	–	–
placenta praevia	100,0	7,4	92,6	–	–	–	–
abruptio placentae	100,0	9,8	89,0	–	0,6	0,6	–
suspektná IUGR	100,0	46,3	51,5	0,3	0,4	1,3	0,1
asistovaná reprodukcia	100,0	44,6	52,3	–	2,3	–	0,8
Rh izoimunizácia	100,0	62,9	37,1	–	–	–	–
skupinová imunizácia	100,0	60,0	40,0	–	–	–	–
infekcia	100,0	68,5	28,1	0,3	2,4	0,3	0,3
iné	100,0	54,1	42,2	0,6	2,0	0,3	0,8

<sup>1)</sup> nejde o súčet, jedna rodička môže mať v tehotenstve viac komplikácií

## T 19 NARODENÍ PODĽA KOMPLIKÁCIE V TEHOTENSTVE RODIČKY A STAVU PLODU PRI PÔRODE

Komplikácia v tehotenstve	Spolu	Stav plodu				
		fyziológický	suspektný	patologický	mŕtvy	neudané
Počet narodených detí spolu	55 816	53 497	1 723	272	176	148
<b>Počet narodených detí rodičkám s komplikáciami <sup>1)</sup></b>	<b>7 569</b>	<b>6 834</b>	<b>579</b>	<b>104</b>	<b>52</b>	<b>–</b>
hroziaci potrat	1 181	1 101	58	16	6	–
hroziaci predčasný pôrod	2 691	2 373	266	46	6	–
krvácanie pred pôrodom	306	242	48	9	7	–
kardiovaskulárne ochorenie	263	241	15	5	2	–
preeklampsia	1 213	1 060	136	11	6	–
eklampsia	18	12	3	3	–	–
placenta praevia	122	100	17	3	2	–
abruptio placentae	176	115	31	13	17	–
suspektná IUGR	702	560	119	21	2	–
asistovaná reprodukcia	143	126	13	4	–	–
Rh izoimunizácia	109	97	8	3	1	–
skupinová imunizácia	22	22	–	–	–	–
infekcia	929	868	50	9	2	–
iné	1 327	1 206	83	20	18	–
%						
% narodených detí spolu	100,0	95,8	3,1	0,5	0,3	0,3
<b>% narodených detí rodičkám s komplikáciami</b>	<b>100,0</b>	<b>90,3</b>	<b>7,6</b>	<b>1,4</b>	<b>0,7</b>	<b>–</b>
hroziaci potrat	100,0	93,2	4,9	1,4	0,5	–
hroziaci predčasný pôrod	100,0	88,2	9,9	1,7	0,2	–
krvácanie pred pôrodom	100,0	79,1	15,7	2,9	2,3	–
kardiovaskulárne ochorenie	100,0	91,6	5,7	1,9	0,8	–
preeklampsia	100,0	87,4	11,2	0,9	0,5	–
eklampsia	100,0	66,7	16,7	16,7	–	–
placenta praevia	100,0	82,0	13,9	2,5	1,6	–
abruptio placentae	100,0	65,3	17,6	7,4	9,7	–
suspektná IUGR	100,0	79,8	17,0	3,0	0,3	–
asistovaná reprodukcia	100,0	88,1	9,1	2,8	–	–
Rh izoimunizácia	100,0	89,0	7,3	2,8	0,9	–
skupinová imunizácia	100,0	100,0	–	–	–	–
infekcia	100,0	93,4	5,4	1,0	0,2	–
iné	100,0	90,9	6,3	1,5	1,4	–

<sup>1)</sup> nejde o súčet, jedna rodička môže mať v tehotenstve viac komplikácií

**T 20 NARODENÍ PODĽA KOMPLIKÁCIE V TEHOTENSTVE RODIČKY A VITALITY DIEŤAŤA**

Komplikácia v tehotenstve	Spolu	Vitalita		
		živonarodené	úmrtie pred pôrodom	úmrtie počas pôrodu
Počet narodených detí spolu	55 816	55 615	192	9
<b>Počet narodených detí rodičkám s komplikáciami <sup>1)</sup></b>	<b>7 569</b>	<b>7 512</b>	<b>55</b>	<b>2</b>
hroziaci potrat	1 181	1 175	6	–
hroziaci predčasný pôrod	2 691	2 685	5	1
krvácanie pred pôrodom	306	298	8	–
kardiovaskulárne ochorenie	263	261	2	–
preeklampsia	1 213	1 207	6	–
eklampsia	18	18	–	–
placenta praevia	122	120	2	–
abruptio placentae	176	156	20	–
suspektná IUGR	702	699	3	–
asistovaná reprodukcia	143	143	–	–
Rh izoimunizácia	109	108	1	–
skupinová imunizácia	22	22	–	–
infekcia	929	927	2	–
iné	1 327	1 308	18	1
%				
% narodených detí spolu	100,0	99,6	0,3	0,0
<b>% narodených detí rodičkám s komplikáciami</b>	<b>100,0</b>	<b>99,2</b>	<b>0,7</b>	<b>0,0</b>
hroziaci potrat	100,0	99,5	0,5	–
hroziaci predčasný pôrod	100,0	99,8	0,2	0,0
krvácanie pred pôrodom	100,0	97,4	2,6	–
kardiovaskulárne ochorenie	100,0	99,2	0,8	–
preeklampsia	100,0	99,5	0,5	–
eklampsia	100,0	100,0	–	–
placenta praevia	100,0	98,4	1,6	–
abruptio placentae	100,0	88,6	11,4	–
suspektná IUGR	100,0	99,6	0,4	–
asistovaná reprodukcia	100,0	100,0	–	–
Rh izoimunizácia	100,0	99,1	0,9	–
skupinová imunizácia	100,0	100,0	–	–
infekcia	100,0	99,8	0,2	–
iné	100,0	98,6	1,4	0,1

<sup>1)</sup> nejde o súčet, jedna rodička môže mať v tehotenstve viac komplikácií

## T 21 PÔRODY PODĽA SPÔSOBU PÔRODU A VEKU RODIČKY

Spôsob pôrodu	Spolu	Vek										
		10 – 14	15 – 17	18 – 19	20 – 24	25 – 29	30 – 34	35 – 39	40 – 44	45 – 49	50 – 54	neudané
počet												
<b>Spolu</b>	<b>55 112</b>	47	1 263	2 152	8 752	16 526	17 018	7 895	1 387	37	1	34
spontánny	<b>36 730</b>	34	986	1 628	6 450	11 255	10 980	4 628	725	17	–	27
operačný	<b>17 970</b>	13	265	509	2 221	5 160	5 903	3 220	652	19	1	7
v tom												
sectio caesarea	<b>16 798</b>	11	214	435	2 029	4 732	5 606	3 113	633	19	1	5
forceps	<b>319</b>	–	19	23	49	126	68	28	6	–	–	–
vákuumextraktorom	<b>853</b>	2	32	51	143	302	229	79	13	–	–	2
koncom panvovým	<b>237</b>	–	8	9	43	60	82	29	5	1	–	–
expresia	<b>175</b>	–	4	6	38	51	53	18	5	–	–	–
%												
<b>Spolu</b>	<b>100,0</b>	100,0	100,0	100,0	100,0	100,0	100,0	100,0	100,0	100,0	100,0	100,0
spontánny	<b>66,6</b>	72,3	78,1	75,7	73,7	68,1	64,5	58,6	52,3	45,9	–	79,4
sectio caesarea	<b>30,5</b>	23,4	16,9	20,2	23,2	28,6	32,9	39,4	45,6	51,4	100,0	14,7
forceps	<b>0,6</b>	–	1,5	1,1	0,6	0,8	0,4	0,4	0,4	–	–	–
vákuumextraktorom	<b>1,5</b>	4,3	2,5	2,4	1,6	1,8	1,3	1,0	0,9	–	–	5,9
koncom panvovým	<b>0,4</b>	–	0,6	0,4	0,5	0,4	0,5	0,4	0,4	2,7	–	–
expresia	<b>0,3</b>	–	0,3	0,3	0,4	0,3	0,3	0,2	0,4	–	–	–

## T 22 PÔRODY SECTIO CAESAREA PODĽA VEKU RODIČKY

Pôrody sectio caesarea	Spolu	Vek										
		10 – 14	15 – 17	18 – 19	20 – 24	25 – 29	30 – 34	35 – 39	40 – 44	45 – 49	50 – 54	neudané
počet												
<b>Spolu</b>	<b>16 798</b>	11	214	435	2 029	4 732	5 606	3 113	633	19	1	5
SC pred pôrodom indikovaná	<b>9 532</b>	6	68	193	1 005	2 478	3 343	1 967	456	13	1	2
SC pred pôrodom akútna	<b>3 521</b>	3	74	119	499	1 022	1 069	632	99	4	–	–
SC počas pôrodu akútna	<b>3 745</b>	2	72	123	525	1 232	1 194	514	78	2	–	3
%												
<b>Spolu</b>	<b>100,0</b>	100,0	100,0	100,0	100,0	100,0	100,0	100,0	100,0	100,0	100,0	100,0
SC pred pôrodom indikovaná	<b>56,7</b>	54,5	31,8	44,4	49,5	52,4	59,6	63,2	72,0	68,4	100,0	40,0
SC pred pôrodom akútna	<b>21,0</b>	27,3	34,6	27,4	24,6	21,6	19,1	20,3	15,6	21,1	–	–
SC počas pôrodu akútna	<b>22,3</b>	18,2	33,6	28,3	25,9	26,0	21,3	16,5	12,3	10,5	–	60,0

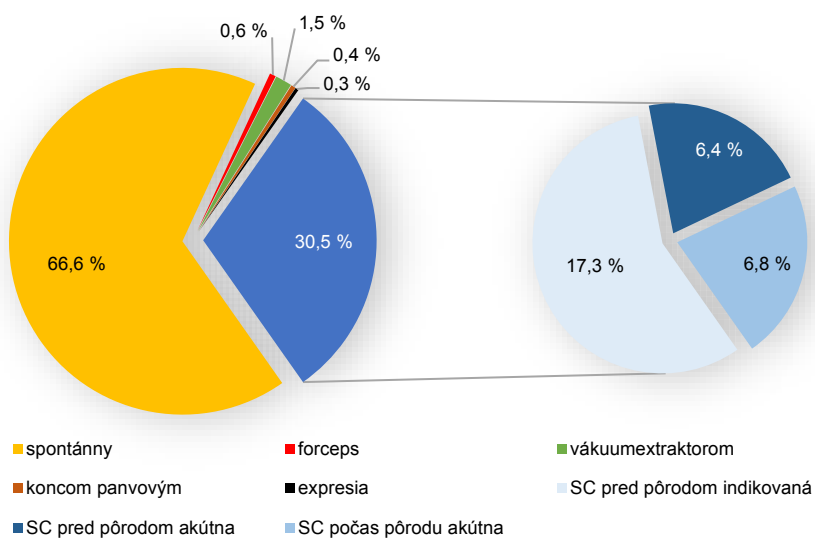


**T 23 PÔRODY PODĽA SPÔSOBU PÔRODU A ÚZEMIA TRVALÉHO BYDLISKA RODIČKY**

SR/kraj	Spolu	Spôsob pôrodu					
		spontánny	sectio caesarea	forceps	vákuum-extraktorom	koncom panvovým	expresia
počet							
<b>Úhrn</b>	<b>55 112</b>	<b>36 730</b>	<b>16 798</b>	<b>319</b>	<b>853</b>	<b>237</b>	<b>175</b>
Slovenská republika	55 018	36 663	16 774	319	850	237	175
Bratislavský kraj	7 755	4 580	2 943	48	144	25	15
Trnavský kraj	5 228	3 373	1 687	63	54	18	33
Trenčiansky kraj	5 179	3 846	1 213	20	71	21	8
Nitriansky kraj	5 837	3 253	2 403	9	97	8	67
Žilinský kraj	7 032	4 876	1 978	23	114	23	18
Banskobystrický kraj	5 849	4 251	1 363	26	140	58	11
Prešovský kraj	9 532	6 470	2 814	61	139	41	7
Košický kraj	8 606	6 014	2 373	69	91	43	16
Neudané, bez TB v SR	94	67	24	–	3	–	–

%							
<b>Úhrn</b>	<b>100,0</b>	<b>66,6</b>	<b>30,5</b>	<b>0,6</b>	<b>1,5</b>	<b>0,4</b>	<b>0,3</b>
Slovenská republika	100,0	66,6	30,5	0,6	1,5	0,4	0,3
Bratislavský kraj	100,0	59,1	37,9	0,6	1,9	0,3	0,2
Trnavský kraj	100,0	64,5	32,3	1,2	1,0	0,3	0,6
Trenčiansky kraj	100,0	74,3	23,4	0,4	1,4	0,4	0,2
Nitriansky kraj	100,0	55,7	41,2	0,2	1,7	0,1	1,1
Žilinský kraj	100,0	69,3	28,1	0,3	1,6	0,3	0,3
Banskobystrický kraj	100,0	72,7	23,3	0,4	2,4	1,0	0,2
Prešovský kraj	100,0	67,9	29,5	0,6	1,5	0,4	0,1
Košický kraj	100,0	69,9	27,6	0,8	1,1	0,5	0,2
Neudané, bez TB v SR	100,0	71,3	25,5	–	3,2	–	–

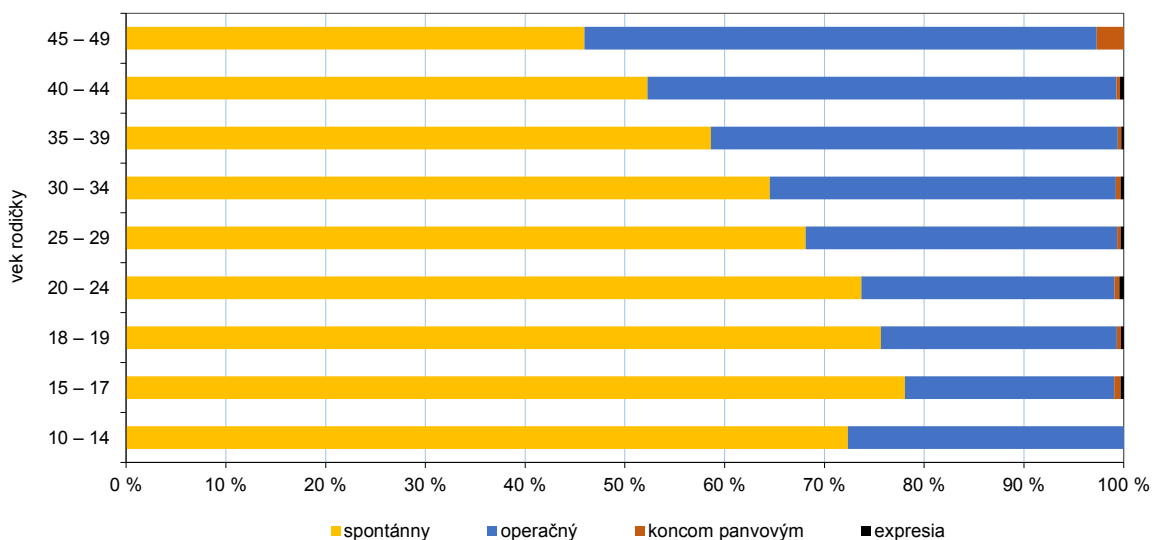
**G 6 PODIEL SPÔSOBOV PÔRODU**



## T 24 NARODENÍ PODĽA SPÔSOBU PÔRODU A VITALITY DIEŤAŤA

Spôsob pôrodu	Spolu	Vitalita		
		živonarodené	úmrtie pred pôrodom	úmrtie počas pôrodu
počet				
<b>Spolu</b>	<b>55 816</b>	<b>55 615</b>	<b>192</b>	<b>9</b>
spontánny	36 882	36 757	124	1
sectio caesarea	17 346	17 275	63	8
forceps	319	319	–	–
vákuumextraktorom	854	854	–	–
koncom panvovým	240	235	5	–
expresia	175	175	–	–
%				
<b>Spolu</b>	<b>100,0</b>	<b>99,6</b>	<b>0,3</b>	<b>0,0</b>
spontánny	100,0	99,7	0,3	0,0
sectio caesarea	100,0	99,6	0,4	0,0
forceps	100,0	100,0	–	–
vákuumextraktorom	100,0	100,0	–	–
koncom panvovým	100,0	97,9	2,1	–
expresia	100,0	100,0	–	–

## G 7 PODIEL SPÔSOBOV PÔRODU PODĽA VEKU RODIČKY



**T 25 PÔRODY S ANALGÉZIOU PODĽA VEKU RODIČKY**

Pôrody s analgéziou	Spolu	Vek										
		10 – 14	15 – 17	18 – 19	20 – 24	25 – 29	30 – 34	35 – 39	40 – 44	45 – 49	50 – 54	neudané
<b>Počet pôrodov s analgéziou <sup>1)</sup></b>	<b>12 582</b>	8	243	454	1 934	4 108	3 980	1 625	221	3	1	5
opioidy	1 103	–	27	50	180	309	357	159	21	–	–	–
inhalačná	587	1	15	27	92	175	172	93	12	–	–	–
epidurálna	3 724	2	16	34	426	1 268	1 371	536	68	1	1	1
regionálna	9 054	7	196	368	1 474	3 007	2 746	1 098	151	2	–	5

na 100 pôrodov v danom veku

% pôrodov s analgéziou	22,8	17,0	19,2	21,1	22,1	24,9	23,4	20,6	15,9	8,1	100,0	14,7
opioidy	2,0	–	2,1	2,3	2,1	1,9	2,1	2,0	1,5	–	–	–
inhalačná	1,1	2,1	1,2	1,3	1,1	1,1	1,0	1,2	0,9	–	–	–
epidurálna	6,8	4,3	1,3	1,6	4,9	7,7	8,1	6,8	4,9	2,7	100,0	2,9
regionálna	16,4	14,9	15,5	17,1	16,8	18,2	16,1	13,9	10,9	5,4	–	14,7

<sup>1)</sup> nejde o súčet, pri jednom pôrode môže byť podaných viac druhov analgézii**T 26 PÔRODY S ANALGÉZIOU PODĽA ÚZEMIA TRVALÉHO BYDLISKA RODIČKY**

Pôrody s analgéziou	Úhrn	v tom										
		SR	v tom kraj									neudané, bez TB v SR
			BL	TA	TC	NI	ZI	BC	PV	KI		
<b>Počet pôrodov s analgéziou <sup>1)</sup></b>	<b>12 582</b>	<b>12 567</b>	<b>1 853</b>	<b>1 468</b>	<b>1 895</b>	<b>1 752</b>	<b>955</b>	<b>1 255</b>	<b>2 639</b>	<b>750</b>	<b>15</b>	
opioidy	1 103	1 100	410	82	21	40	87	49	290	121	3	
inhalačná	587	587	16	40	22	48	116	111	154	80	–	
epidurálna	3 724	3 719	1 317	413	296	118	595	253	422	305	5	
regionálna	9 054	9 042	865	1 172	1 601	1 594	652	885	1 940	333	12	

na 100 pôrodov

% pôrodov s analgéziou	22,8	22,8	23,9	28,1	36,6	30,0	13,6	21,5	27,7	8,7	16,0
opioidy	2,0	2,0	5,3	1,6	0,4	0,7	1,2	0,8	3,0	1,4	3,2
inhalačná	1,1	1,1	0,2	0,8	0,4	0,8	1,6	1,9	1,6	0,9	–
epidurálna	6,8	6,8	17,0	7,9	5,7	2,0	8,5	4,3	4,4	3,5	5,3
regionálna	16,4	16,4	11,2	22,4	30,9	27,3	9,3	15,1	20,4	3,9	12,8

<sup>1)</sup> nejde o súčet, pri jednom pôrode môže byť podaných viac druhov analgézii

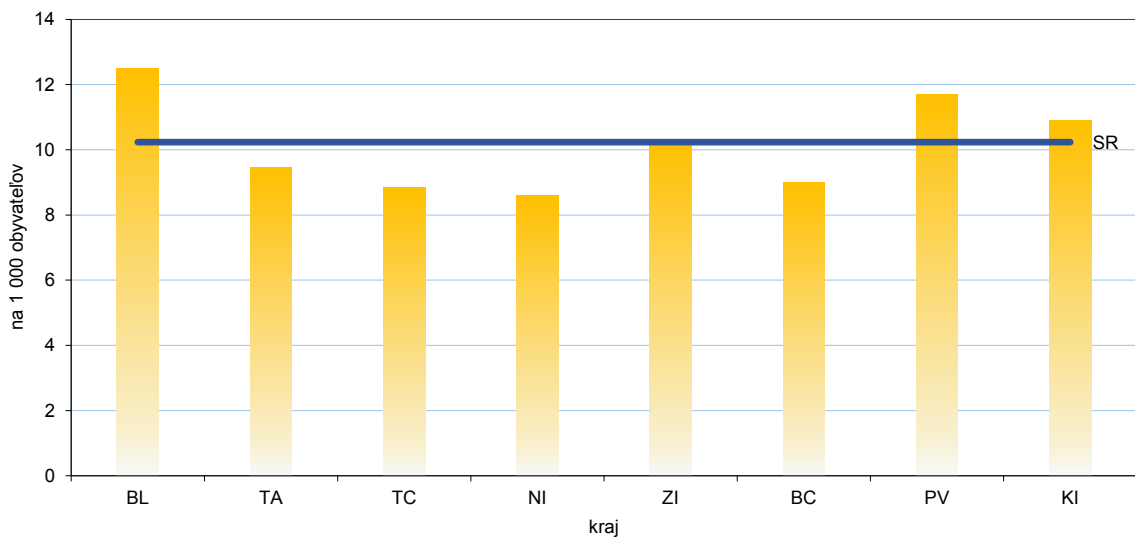
## T 27 NARODENÍ PODĽA VITALITY A ÚZEMIA TRVALÉHO BYDLISKA

SR/kraj	Narodení			z toho mimo zdravotníckeho zariadenia	Zomretí				
	spolu	živonarodení	mŕtvonarodení		0 – 6 dní	z toho do 24 hodín	7 – 27 dní	0 – 27 dní	perinatálne
počet									
<b>Úhrn</b>	<b>55 816</b>	<b>55 615</b>	<b>201</b>	<b>313</b>	<b>84</b>	<b>45</b>	<b>26</b>	<b>110</b>	<b>285</b>
Slovenská republika	55 718	55 520	198	309	84	45	26	110	282
Bratislavský kraj	7 881	7 869	12	21	8	4	1	9	20
Trnavský kraj	5 307	5 292	15	5	12	7	2	14	27
Trenčiansky kraj	5 246	5 231	15	6	9	7	3	12	24
Nitriansky kraj	5 910	5 882	28	21	7	3	3	10	35
Žilinský kraj	7 106	7 087	19	11	6	2	5	11	25
Banskobystrický kraj	5 907	5 881	26	48	6	3	3	9	32
Prešovský kraj	9 644	9 598	46	78	28	13	8	36	74
Košický kraj	8 717	8 680	37	119	8	6	1	9	45
Neudané, bez TB v SR	98	95	3	4	–	–	–	–	3

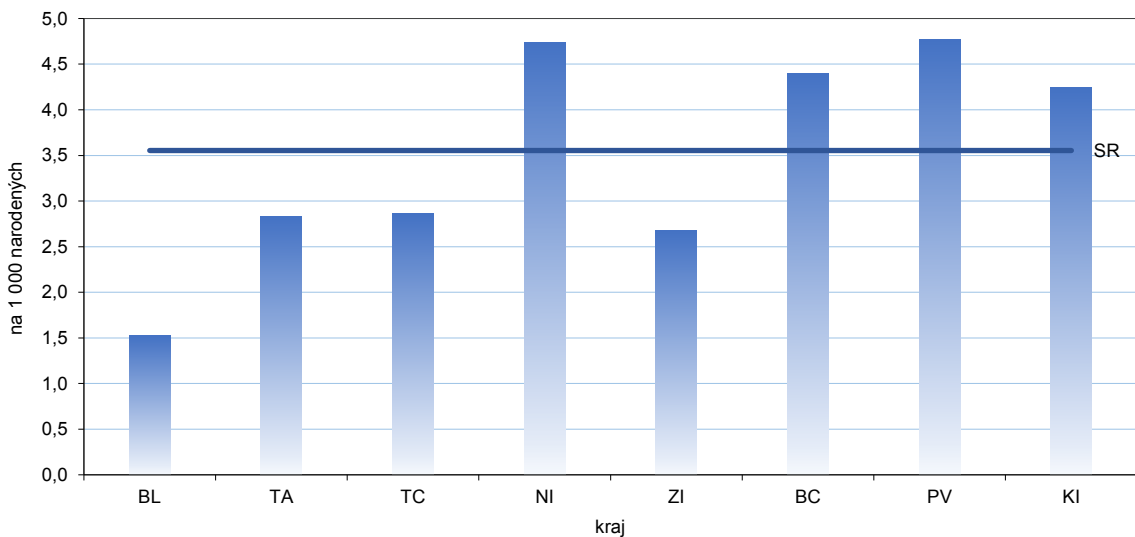
## T 28 ŽIVORODENOSŤ, MŔTVORODENOSŤ, ÚMRTNOSŤ NOVORODENCOV PODĽA ÚZEMIA TRVALÉHO BYDLISKA

SR/kraj	Živonarodení na 1 000 obyvateľov	Mŕtvonarodení na 1 000 narodených	Zomretí				
			0 – 6 dní	z toho do 24 hodín	7 – 27 dní	0 – 27 dní	perinatálne
			na 1 000 živonarodených				na 1 000 narodených
<b>Slovenská republika</b>	<b>10,2</b>	<b>3,6</b>	<b>1,5</b>	<b>0,8</b>	<b>0,5</b>	<b>2,0</b>	<b>5,1</b>
Bratislavský kraj	12,5	1,5	1,0	0,5	0,1	1,1	2,5
Trnavský kraj	9,5	2,8	2,3	1,3	0,4	2,6	5,1
Trenčiansky kraj	8,9	2,9	1,7	1,3	0,6	2,3	4,6
Nitriansky kraj	8,6	4,7	1,2	0,5	0,5	1,7	5,9
Žilinský kraj	10,3	2,7	0,8	0,3	0,7	1,6	3,5
Banskobystrický kraj	9,0	4,4	1,0	0,5	0,5	1,5	5,4
Prešovský kraj	11,7	4,8	2,9	1,4	0,8	3,8	7,7
Košický kraj	10,9	4,2	0,9	0,7	0,1	1,0	5,2

### G 8 ŽIVORODENOSŤ V KRAJOCH TRVALÉHO BYDLISKA



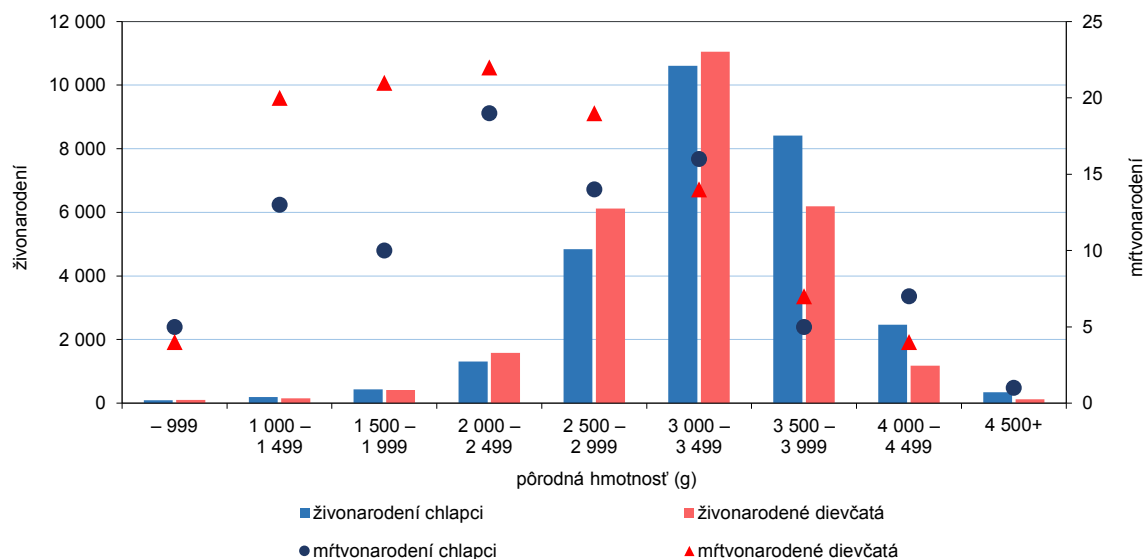
### G 9 MŔTVORODENOSŤ V KRAJOCH TRVALÉHO BYDLISKA



## T 29 NARODENÍ PODĽA VITALITY A PÔRODNEJ HMOTNOSTI

Pôrodná hmotnosť (g)	Narodení			Zomretí				
	spolu	živonarodení	mŕtvonarodení	0 – 6 dní	z toho do 24 hodín	7 – 27 dní	0 – 27 dní	perinatálne
počet								
<b>Spolu</b>	<b>55 816</b>	55 615	201	84	45	26	110	285
– 999	206	197	9	28	13	18	46	37
1 000 – 1 499	370	337	33	9	6	3	12	42
1 500 – 2 499	3 805	3 733	72	27	17	3	30	99
2 500 – 3 499	32 685	32 622	63	16	7	2	18	79
3 500 – 4 499	18 277	18 254	23	4	2	–	4	27
4 500+	473	472	1	–	–	–	–	1
%								
<b>Spolu</b>	<b>100,0</b>	100,0	100,0	100,0	100,0	100,0	100,0	100,0
– 999	0,4	0,4	4,5	33,3	28,9	69,2	41,8	13,0
1 000 – 1 499	0,7	0,6	16,4	10,7	13,3	11,5	10,9	14,7
1 500 – 2 499	6,8	6,7	35,8	32,1	37,8	11,5	27,3	34,7
2 500 – 3 499	58,6	58,7	31,3	19,0	15,6	7,7	16,4	27,7
3 500 – 4 499	32,7	32,8	11,4	4,8	4,4	–	3,6	9,5
4 500+	0,8	0,8	0,5	–	–	–	–	0,4

## G 10 ŽIVONARODENÍ A MŔTVONARODENÍ PODĽA PÔRODNEJ HMOTNOSTI A POHLAVIA



**T 30 NARODENÍ PODĽA PÔRODNEJ HMOTNOSTI A ÚZEMIA TRVALÉHO BYDLISKA**

SR/kraj	Spolu	Pôrodná hmotnosť (g)					
		- 999	1 000 – 1 499	1 500 – 2 499	2 500 – 3 499	3 500 – 4 499	4 500+
počet							
<b>Úhrn</b>	<b>55 816</b>	<b>206</b>	<b>370</b>	<b>3 805</b>	<b>32 685</b>	<b>18 277</b>	<b>473</b>
Slovenská republika	55 718	206	370	3 791	32 621	18 257	473
Bratislavský kraj	7 881	20	34	381	4 348	3 012	86
Trnavský kraj	5 307	30	33	307	3 085	1 807	45
Trenčiansky kraj	5 246	12	21	267	2 897	1 981	68
Nitriansky kraj	5 910	25	36	379	3 494	1 926	50
Žilinský kraj	7 106	22	51	329	3 848	2 782	74
Banskobystrický kraj	5 907	25	37	441	3 607	1 754	43
Prešovský kraj	9 644	39	88	811	5 953	2 691	62
Košický kraj	8 717	33	70	876	5 389	2 304	45
Neudané, bez TB v SR	98	-	-	14	64	20	-
%							
<b>Úhrn</b>	<b>100,0</b>	<b>0,4</b>	<b>0,7</b>	<b>6,8</b>	<b>58,6</b>	<b>32,7</b>	<b>0,8</b>
Slovenská republika	100,0	0,4	0,7	6,8	58,5	32,8	0,8
Bratislavský kraj	100,0	0,3	0,4	4,8	55,2	38,2	1,1
Trnavský kraj	100,0	0,6	0,6	5,8	58,1	34,0	0,8
Trenčiansky kraj	100,0	0,2	0,4	5,1	55,2	37,8	1,3
Nitriansky kraj	100,0	0,4	0,6	6,4	59,1	32,6	0,8
Žilinský kraj	100,0	0,3	0,7	4,6	54,2	39,2	1,0
Banskobystrický kraj	100,0	0,4	0,6	7,5	61,1	29,7	0,7
Prešovský kraj	100,0	0,4	0,9	8,4	61,7	27,9	0,6
Košický kraj	100,0	0,4	0,8	10,0	61,8	26,4	0,5
Neudané, bez TB v SR	100,0	-	-	14,3	65,3	20,4	-

## T 31 NARODENÍ PODĽA VITALITY, PÔRODNEJ HMOTNOSTI A ÚZEMIA TRVALÉHO BYDLISKA

SR/kraj	Narodení			Zomretí				
	spolu	živonarodení	mŕtvonarodení	0 – 6 dní	z toho do 24 hodín	7 – 27 dní	0 – 27 dní	perinatálne
počet								
<b>Úhrn</b>	<b>55 816</b>	<b>55 615</b>	<b>201</b>	<b>84</b>	<b>45</b>	<b>26</b>	<b>110</b>	<b>285</b>
– 999	206	197	9	28	13	18	46	37
1 000 – 1 499	370	337	33	9	6	3	12	42
1 500 – 2 499	3 805	3 733	72	27	17	3	30	99
2 500 – 3 499	32 685	32 622	63	16	7	2	18	79
3 500 – 4 499	18 277	18 254	23	4	2	–	4	27
4 500+	473	472	1	–	–	–	–	1
<b>Slovenská republika</b>	<b>55 718</b>	<b>55 520</b>	<b>198</b>	<b>84</b>	<b>45</b>	<b>26</b>	<b>110</b>	<b>282</b>
– 999	206	197	9	28	13	18	46	37
1 000 – 1 499	370	337	33	9	6	3	12	42
1 500 – 2 499	3 791	3 721	70	27	17	3	30	97
2 500 – 3 499	32 621	32 559	62	16	7	2	18	78
3 500 – 4 499	18 257	18 234	23	4	2	–	4	27
4 500+	473	472	1	–	–	–	–	1
<b>Bratislavský kraj</b>	<b>7 881</b>	<b>7 869</b>	<b>12</b>	<b>8</b>	<b>4</b>	<b>1</b>	<b>9</b>	<b>20</b>
– 999	20	20	–	4	2	1	5	4
1 000 – 1 499	34	33	1	–	–	–	–	1
1 500 – 2 499	381	374	7	–	–	–	–	7
2 500 – 3 499	4 348	4 345	3	3	1	–	3	6
3 500 – 4 499	3 012	3 011	1	1	1	–	1	2
4 500+	86	86	–	–	–	–	–	–
<b>Trnavský kraj</b>	<b>5 307</b>	<b>5 292</b>	<b>15</b>	<b>12</b>	<b>7</b>	<b>2</b>	<b>14</b>	<b>27</b>
– 999	30	29	1	6	2	1	7	7
1 000 – 1 499	33	32	1	2	1	–	2	3
1 500 – 2 499	307	300	7	3	3	1	4	10
2 500 – 3 499	3 085	3 081	4	1	1	–	1	5
3 500 – 4 499	1 807	1 805	2	–	–	–	–	2
4 500+	45	45	–	–	–	–	–	–
<b>Trenčiansky kraj</b>	<b>5 246</b>	<b>5 231</b>	<b>15</b>	<b>9</b>	<b>7</b>	<b>3</b>	<b>12</b>	<b>24</b>
– 999	12	12	–	4	3	2	6	4
1 000 – 1 499	21	21	–	1	1	–	1	1
1 500 – 2 499	267	261	6	2	2	–	2	8
2 500 – 3 499	2 897	2 890	7	1	–	1	2	8
3 500 – 4 499	1 981	1 979	2	1	1	–	1	3
4 500+	68	68	–	–	–	–	–	–
<b>Nitriansky kraj</b>	<b>5 910</b>	<b>5 882</b>	<b>28</b>	<b>7</b>	<b>3</b>	<b>3</b>	<b>10</b>	<b>35</b>
– 999	25	22	3	2	1	3	5	5
1 000 – 1 499	36	35	1	–	–	–	–	1
1 500 – 2 499	379	370	9	2	1	–	2	11
2 500 – 3 499	3 494	3 486	8	3	1	–	3	11
3 500 – 4 499	1 926	1 920	6	–	–	–	–	6
4 500+	50	49	1	–	–	–	–	1



**T 31 NARODENÍ PODĽA VITALITY, PÔRODNEJ HMOTNOSTI A ÚZEMIA TRVALÉHO BYDLISKA**

dokončenie

SR/kraj	Narodení			Zomretí				
	spolu	živonarodení	mŕtvonarodení	0 – 6 dní	z toho do 24 hodín	7 – 27 dní	0 – 27 dní	perinatálne
<b>Žilinský kraj</b>	<b>7 106</b>	<b>7 087</b>	<b>19</b>	<b>6</b>	<b>2</b>	<b>5</b>	<b>11</b>	<b>25</b>
– 999	22	22	–	1	–	4	5	1
1 000 – 1 499	51	45	6	–	–	1	1	6
1 500 – 2 499	329	323	6	2	1	–	2	8
2 500 – 3 499	3 848	3 844	4	3	1	–	3	7
3 500 – 4 499	2 782	2 779	3	–	–	–	–	3
4 500+	74	74	–	–	–	–	–	–
<b>Banskobystrický kraj</b>	<b>5 907</b>	<b>5 881</b>	<b>26</b>	<b>6</b>	<b>3</b>	<b>3</b>	<b>9</b>	<b>32</b>
– 999	25	24	1	1	1	1	2	2
1 000 – 1 499	37	31	6	2	1	1	3	8
1 500 – 2 499	441	429	12	2	1	1	3	14
2 500 – 3 499	3 607	3 600	7	1	–	–	1	8
3 500 – 4 499	1 754	1 754	–	–	–	–	–	–
4 500+	43	43	–	–	–	–	–	–
<b>Prešovský kraj</b>	<b>9 644</b>	<b>9 598</b>	<b>46</b>	<b>28</b>	<b>13</b>	<b>8</b>	<b>36</b>	<b>74</b>
– 999	39	36	3	9	3	5	14	12
1 000 – 1 499	88	74	14	3	2	1	4	17
1 500 – 2 499	811	801	10	12	6	1	13	22
2 500 – 3 499	5 953	5 940	13	3	2	1	4	16
3 500 – 4 499	2 691	2 685	6	1	–	–	1	7
4 500+	62	62	–	–	–	–	–	–
<b>Košický kraj</b>	<b>8 717</b>	<b>8 680</b>	<b>37</b>	<b>8</b>	<b>6</b>	<b>1</b>	<b>9</b>	<b>45</b>
– 999	33	32	1	1	1	1	2	2
1 000 – 1 499	70	66	4	1	1	–	1	5
1 500 – 2 499	876	863	13	4	3	–	4	17
2 500 – 3 499	5 389	5 373	16	1	1	–	1	17
3 500 – 4 499	2 304	2 301	3	1	–	–	1	4
4 500+	45	45	–	–	–	–	–	–
<b>Neudané, bez TB v SR</b>	<b>98</b>	<b>95</b>	<b>3</b>	<b>–</b>	<b>–</b>	<b>–</b>	<b>–</b>	<b>3</b>
– 999	–	–	–	–	–	–	–	–
1 000 – 1 499	–	–	–	–	–	–	–	–
1 500 – 2 499	14	12	2	–	–	–	–	2
2 500 – 3 499	64	63	1	–	–	–	–	1
3 500 – 4 499	20	20	–	–	–	–	–	–
4 500+	–	–	–	–	–	–	–	–

## T 32 NARODENÍ PODĽA VITALITY, VEKU RODIČKY A PÔRODNEJ HMOTNOSTI

Vek	Spolu	Pôrodná hmotnosť (g)					
		– 999	1 000 – 1 499	1 500 – 2 499	2 500 – 3 499	3 500 – 4 499	4 500+
počet narodených							
<b>Spolu</b>	<b>55 816</b>	<b>206</b>	<b>370</b>	<b>3 805</b>	<b>32 685</b>	<b>18 277</b>	<b>473</b>
10 – 14	48	1	1	11	32	3	–
15 – 17	1 266	4	23	201	903	133	2
18 – 19	2 162	8	27	271	1 498	354	4
20 – 24	8 819	33	47	720	5 570	2 399	50
25 – 29	16 714	36	93	973	9 786	5 695	131
30 – 34	17 271	78	106	963	9 599	6 345	180
35 – 39	8 048	36	55	542	4 463	2 859	93
40 – 44	1 415	10	18	117	787	470	13
45 – 49	38	–	–	4	22	12	–
50 – 54	1	–	–	–	–	1	–
neudané	34	–	–	3	25	6	–
počet živonarodených							
<b>Spolu</b>	<b>55 615</b>	<b>197</b>	<b>337</b>	<b>3 733</b>	<b>32 622</b>	<b>18 254</b>	<b>472</b>
10 – 14	48	1	1	11	32	3	–
15 – 17	1 263	4	23	199	902	133	2
18 – 19	2 154	8	24	269	1 495	354	4
20 – 24	8 782	32	38	708	5 556	2 398	50
25 – 29	16 645	33	83	945	9 767	5 686	131
30 – 34	17 222	74	101	949	9 583	6 335	180
35 – 39	8 023	35	51	536	4 453	2 856	92
40 – 44	1 405	10	16	109	787	470	13
45 – 49	38	–	–	4	22	12	–
50 – 54	1	–	–	–	–	1	–
neudané	34	–	–	3	25	6	–
počet mŕtvonarodených							
<b>Spolu</b>	<b>201</b>	<b>9</b>	<b>33</b>	<b>72</b>	<b>63</b>	<b>23</b>	<b>1</b>
10 – 14	–	–	–	–	–	–	–
15 – 17	3	–	–	2	1	–	–
18 – 19	8	–	3	2	3	–	–
20 – 24	37	1	9	12	14	1	–
25 – 29	69	3	10	28	19	9	–
30 – 34	49	4	5	14	16	10	–
35 – 39	25	1	4	6	10	3	1
40 – 44	10	–	2	8	–	–	–
45 – 49	–	–	–	–	–	–	–
50 – 54	–	–	–	–	–	–	–
neudané	–	–	–	–	–	–	–
počet zomretých do 28 dní							
<b>Spolu</b>	<b>110</b>	<b>46</b>	<b>12</b>	<b>30</b>	<b>18</b>	<b>4</b>	<b>–</b>
10 – 14	–	–	–	–	–	–	–
15 – 17	9	2	3	3	–	1	–
18 – 19	7	1	1	3	1	1	–
20 – 24	20	9	2	7	2	–	–
25 – 29	23	10	–	8	5	–	–
30 – 34	31	14	3	9	4	1	–
35 – 39	14	8	2	–	4	–	–
40 – 44	6	2	1	–	2	1	–
45 – 49	–	–	–	–	–	–	–
50 – 54	–	–	–	–	–	–	–
neudané	–	–	–	–	–	–	–

**T 33 NARODENÍ PODĽA VITALITY, POHLAVIA A PÔRODNEJ HMOTNOSTI**

Pohlavie	Spolu	Pôrodná hmotnosť (g)					
		- 999	1 000 – 1 499	1 500 – 2 499	2 500 – 3 499	3 500 – 4 499	4 500+
počet narodených							
<b>spolu</b>	<b>55 816</b>	206	370	3 805	32 685	18 277	473
chlapec	<b>28 793</b>	97	202	1 769	15 480	10 897	348
dievča	<b>27 023</b>	109	168	2 036	17 205	7 380	125
počet živonarodených							
<b>spolu</b>	<b>55 615</b>	197	337	3 733	32 622	18 254	472
chlapec	<b>28 703</b>	92	189	1 740	15 450	10 885	347
dievča	<b>26 912</b>	105	148	1 993	17 172	7 369	125
počet mŕtvonarodených							
<b>spolu</b>	<b>201</b>	9	33	72	63	23	1
chlapec	<b>90</b>	5	13	29	30	12	1
dievča	<b>111</b>	4	20	43	33	11	–
počet zomretých do 28 dní							
<b>spolu</b>	<b>110</b>	46	12	30	18	4	–
chlapec	<b>63</b>	23	9	18	11	2	–
dievča	<b>47</b>	23	3	12	7	2	–

**T 34 NARODENÍ PODĽA POČETNOSTI TEHOTENSTVA A VITALITY**

Početnosť tehotenstva	Narodení			Zomretí				
	spolu	živonarodení	mŕtvonarodení	0 – 6 dní	z toho do 24 hodín	7 – 27 dní	0 – 27 dní	perinatálne
počet								
<b>Spolu</b>	<b>55 816</b>	55 615	201	84	45	26	110	285
jednopočetné	<b>54 406</b>	54 217	189	66	35	22	88	255
dvojpočetné	<b>1 392</b>	1 380	12	18	10	4	22	30
trojpočetné	<b>18</b>	18	–	–	–	–	–	–
%								
<b>Spolu</b>	<b>100,0</b>	100,0	100,0	100,0	100,0	100,0	100,0	100,0
jednopočetné	<b>97,5</b>	97,5	94,0	78,6	77,8	84,6	80,0	89,5
dvojpočetné	<b>2,5</b>	2,5	6,0	21,4	22,2	15,4	20,0	10,5
trojpočetné	<b>0,0</b>	0,0	–	–	–	–	–	–

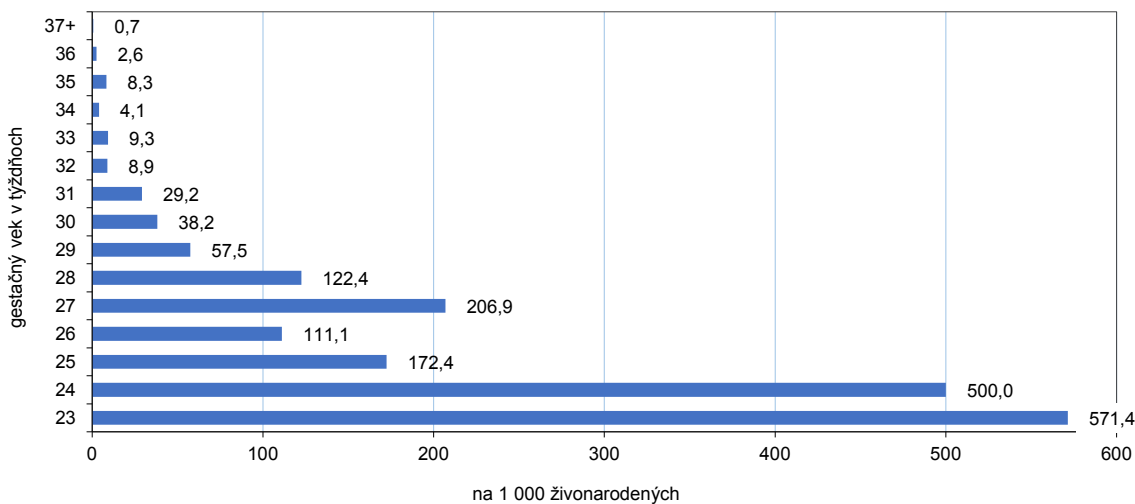
## T 35 NARODENÍ PODĽA POČETNOSTI TEHOTENSTVA, VITALITY A PÔRODNEJ HMOTNOSTI

Početnosť tehotenstva	Spolu	Pôrodná hmotnosť (g)					
		- 999	1 000 – 1 499	1 500 – 2 499	2 500 – 3 499	3 500 – 4 499	4 500+
počet narodených							
<b>Spolu</b>	<b>55 816</b>	<b>206</b>	<b>370</b>	<b>3 805</b>	<b>32 685</b>	<b>18 277</b>	<b>473</b>
jednopočetné	54 406	165	285	3 094	32 116	18 273	473
dvojpočetné	1 392	40	77	702	569	4	–
trojpočetné	18	1	8	9	–	–	–
%							
<b>Spolu</b>	<b>100,0</b>	<b>0,4</b>	<b>0,7</b>	<b>6,8</b>	<b>58,6</b>	<b>32,7</b>	<b>0,8</b>
jednopočetné	100,0	0,3	0,5	5,7	59,0	33,6	0,9
dvojpočetné	100,0	2,9	5,5	50,4	40,9	0,3	–
trojpočetné	100,0	5,6	44,4	50,0	–	–	–
počet živonarodených							
<b>Spolu</b>	<b>55 615</b>	<b>197</b>	<b>337</b>	<b>3 733</b>	<b>32 622</b>	<b>18 254</b>	<b>472</b>
jednopočetné	54 217	158	253	3 026	32 058	18 250	472
dvojpočetné	1 380	38	76	698	564	4	–
trojpočetné	18	1	8	9	–	–	–
%							
<b>Spolu</b>	<b>100,0</b>	<b>0,4</b>	<b>0,6</b>	<b>6,7</b>	<b>58,7</b>	<b>32,8</b>	<b>0,8</b>
jednopočetné	100,0	0,3	0,5	5,6	59,1	33,7	0,9
dvojpočetné	100,0	2,8	5,5	50,6	40,9	0,3	–
trojpočetné	100,0	5,6	44,4	50,0	–	–	–
počet mŕtvonarodených							
<b>Spolu</b>	<b>201</b>	<b>9</b>	<b>33</b>	<b>72</b>	<b>63</b>	<b>23</b>	<b>1</b>
jednopočetné	189	7	32	68	58	23	1
dvojpočetné	12	2	1	4	5	–	–
trojpočetné	–	–	–	–	–	–	–
%							
<b>Spolu</b>	<b>100,0</b>	<b>4,5</b>	<b>16,4</b>	<b>35,8</b>	<b>31,3</b>	<b>11,4</b>	<b>0,5</b>
jednopočetné	100,0	3,7	16,9	36,0	30,7	12,2	0,5
dvojpočetné	100,0	16,7	8,3	33,3	41,7	–	–
trojpočetné	–	–	–	–	–	–	–

**T 36 NARODENÍ PODĽA VITALITY A GESTAČNÉHO VEKU**

Gestačný vek v dokončených týždňoch	Narodení			Zomretí				
	spolu	živonarodení	mŕtvonarodení	0 – 6 dní	z toho do 24 hodín	7 – 27 dní	0 – 27 dní	perinatálne
počet								
<b>Spolu</b>	<b>55 816</b>	<b>55 615</b>	<b>201</b>	<b>84</b>	<b>45</b>	<b>26</b>	<b>110</b>	<b>285</b>
23	7	7	–	1	–	3	4	1
24	28	26	2	10	6	3	13	12
25	29	29	–	1	1	4	5	1
26	47	45	2	2	1	3	5	4
27	58	58	–	10	4	2	12	10
28	51	49	2	3	1	3	6	5
29	90	87	3	4	3	1	5	7
30	147	131	16	5	2	–	5	21
31	145	137	8	2	1	2	4	10
32	238	224	14	1	1	1	2	15
33	337	323	14	3	2	–	3	17
34	504	492	12	2	2	–	2	14
35	739	725	14	3	3	3	6	17
36	1 579	1 560	19	4	4	–	4	23
37	3 241	3 220	21	12	4	–	12	33
38	8 451	8 419	32	4	2	1	5	36
39	14 055	14 041	14	10	3	–	10	24
40	20 559	20 536	23	5	4	–	5	28
41	5 180	5 176	4	2	1	–	2	6
42	327	326	1	–	–	–	–	1
43	4	4	–	–	–	–	–	–

**G 11 ZOMRETÍ DO 28 DNÍ V ZDRAVOTNÍCKYCH ZARIADENIACH PODĽA GESTAČNÉHO VEKU**



## T 37 ŽIVONARODENÍ PODĽA GESTAČNÉHO VEKU A PÔRODNEJ HMOTNOSTI

Gestačný vek v dokončených týždňoch	Spolu	Pôrodná hmotnosť (g)					
		- 999	1 000 – 1 499	1 500 – 2 499	2 500 – 3 499	3 500 – 4 499	4 500+
počet							
<b>Spolu</b>	<b>55 615</b>	197	337	3 733	32 622	18 254	472
23	7	7	–	–	–	–	–
24	26	26	–	–	–	–	–
25	29	27	2	–	–	–	–
26	45	41	4	–	–	–	–
27	58	33	24	1	–	–	–
28	49	22	25	2	–	–	–
29	87	12	68	7	–	–	–
30	131	17	68	46	–	–	–
31	137	6	36	90	5	–	–
32	224	1	45	169	9	–	–
33	323	2	29	244	40	8	–
34	492	1	19	368	95	8	1
35	725	–	7	407	291	20	–
36	1 560	1	7	617	875	59	1
37	3 220	1	2	582	2 332	294	9
38	8 419	–	1	540	6 161	1 685	32
39	14 041	–	–	346	9 213	4 400	82
40	20 536	–	–	281	11 136	8 885	234
41	5 176	–	–	29	2 302	2 740	105
42	326	–	–	4	160	154	8
43	4	–	–	–	3	1	–

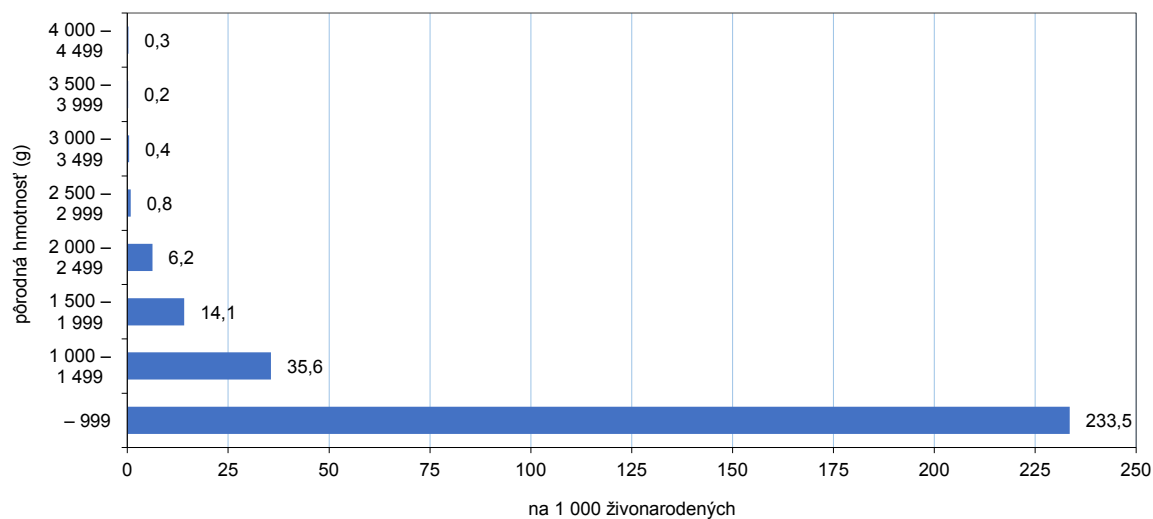
**T 38 MŔTVONARODENÍ PODĽA GESTAČNÉHO VEKU A PÔRODNEJ HMOTNOSTI**

Gestačný vek v dokončených týždňoch	Spolu	Pôrodná hmotnosť (g)					
		- 999	1 000 – 1 499	1 500 – 2 499	2 500 – 3 499	3 500 – 4 499	4 500+
počet							
<b>Spolu</b>	<b>201</b>	<b>9</b>	<b>33</b>	<b>72</b>	<b>63</b>	<b>23</b>	<b>1</b>
23	-	-	-	-	-	-	-
24	2	2	-	-	-	-	-
25	-	-	-	-	-	-	-
26	2	-	2	-	-	-	-
27	-	-	-	-	-	-	-
28	2	1	1	-	-	-	-
29	3	-	3	-	-	-	-
30	16	2	10	4	-	-	-
31	8	1	4	3	-	-	-
32	14	2	3	9	-	-	-
33	14	1	2	9	2	-	-
34	12	-	1	11	-	-	-
35	14	-	2	10	2	-	-
36	19	-	3	9	5	2	-
37	21	-	-	7	13	-	1
38	32	-	2	9	16	5	-
39	14	-	-	-	11	3	-
40	23	-	-	-	12	11	-
41	4	-	-	1	1	2	-
42	1	-	-	-	1	-	-
43	-	-	-	-	-	-	-

## T 39 ZOMRETÍ DO 28 DNÍ PODĽA GESTAČNÉHO VEKU A PÔRODNEJ HMOTNOSTI

Gestačný vek v dokončených týždňoch	Spolu	Pôrodná hmotnosť (g)					
		- 999	1 000 – 1 499	1 500 – 2 499	2 500 – 3 499	3 500 – 4 499	4 500+
počet							
<b>Spolu</b>	<b>110</b>	46	12	30	18	4	–
23	4	4	–	–	–	–	–
24	13	13	–	–	–	–	–
25	5	4	1	–	–	–	–
26	5	5	–	–	–	–	–
27	12	10	1	1	–	–	–
28	6	5	1	–	–	–	–
29	5	2	2	1	–	–	–
30	5	1	2	2	–	–	–
31	4	–	1	3	–	–	–
32	2	–	–	2	–	–	–
33	3	1	–	1	–	1	–
34	2	–	–	1	1	–	–
35	6	–	2	2	2	–	–
36	4	–	2	2	–	–	–
37	12	1	–	8	2	1	–
38	5	–	–	2	3	–	–
39	10	–	–	3	6	1	–
40	5	–	–	2	2	1	–
41	2	–	–	–	2	–	–
42	–	–	–	–	–	–	–
43	–	–	–	–	–	–	–

## G 12 ZOMRETÍ DO 28 DNÍ V ZDRAVOTNÍCKYCH ZARIADENIACH PODĽA PÔRODNEJ HMOTNOSTI





**T 40 ŽIVONARODENÍ PODĽA VYBRANÝCH CHORÔB A KOMPLIKÁCIÍ V ROKOCH 2011 – 2015**

Vybrané choroby a komplikácie	Rok				
	2011	2012	2013	2014	2015
<b>Počet detí s komplikáciami <sup>1)</sup></b>	<b>570</b>	<b>550</b>	<b>605</b>	<b>629</b>	<b>636</b>
peri-/intraventrikulárna hemoragia	23	12	20	24	29
cystická periventrikulárna leukomalácia	24	11	14	14	20
hypoxicko-ischemická encefalopatia	28	11	12	18	11
kľče	28	26	26	45	40
atrofia mozgu	5	10	5	5	9
novorodenecký abstinenčný syndróm	11	9	7	7	17
retinopatia III. – V. st.	10	14	13	13	11
meningitis	7	11	8	12	9
včasná sepsa	50	82	68	82	75
neskorá sepsa	56	48	51	60	54
nekrotizujúca enterokolitída II./III. st.	12	14	11	14	20
diseminovaná intravaskulárna koagulopatia	6	12	9	9	8
RDS – choroba hyalinných membrán	456	406	501	497	504
extra alveolar air	4	3	7	4	8
bronchopulmonálna dysplázia	41	44	27	48	44
závažný PDA	29	27	31	34	26
perzistujúca pľúcna hypertenzia novorodencov	15	31	33	21	15
šok	21	14	9	14	16

<sup>1)</sup> nejde o súčet, jedno dieťa môže mať viac chorôb a komplikácií

PIVH (peri-/intraventrikulárna hemoragia) – iba ak PIVH III. stupňa vyžaduje zavedenie shuntu alebo ak je PIVH IV. stupňa;

cPVL (cystická periventrikulárna leukomalácia) – iba ak je cystická, teda stupeň 2, 3, 4 podľa De Vries;

HIE II./III. st. (hypoxicko-ischemická encefalopatia) – iba stupeň 2 alebo 3 podľa Sarnata-Fenichela;

NAS (novorodenecký abstinenčný syndróm) – iba ak dieťa dosiahne v novorodeneckom období Fineganovej skóre 8 a viac;

ROP III. – V. st. (retinopatia) – iba stupne III. – V. alebo ak ROP vyžadovala operáciu;

včasná sepsa – ak bola diagnostikovaná do 72 hodín od pôrodu;

neskorá sepsa – ak bola diagnostikovaná po 72 hodinách od pôrodu;

NEC II./III. st. (nekrotizujúca enterokolitída) – iba stupne II. alebo III. podľa Walscha a Kleigmana;

EAA (extra alveolar air) – iba ak bola nevyhnutná hrudná drenáž pre tenzný PTX;

BPD (bronchopulmonálna dysplázia) – iba ak sú splnené všetky 3 podmienky:

1. prítomnosť klinických príznakov z postihnutia pľúc,
2. charakteristické rtg zmeny pľúc,
3. závislosť na kyslíku ešte vo veku 28 dňa života;

PDA (závažný perzistentný ductus arteriosus Bottali) – iba ak ide o hemodynamicky závažný PDA.

**T 41 ŽIVONARODENÍ PODĽA VYBRANÝCH CHORÔB A KOMPLIKÁCIÍ A PODĽA ÚZEMIA TRVALÉHO BYDLISKA**

Vybrané choroby a komplikácie	Úhm	v tom										
		SR	v tom kraj									neudané, bez TB v SR
			BL	TA	TC	NI	ZI	BC	PV	KI		
<b>Počet detí s komplikáciami <sup>1)</sup></b>	<b>636</b>	<b>634</b>	<b>54</b>	<b>52</b>	<b>68</b>	<b>48</b>	<b>90</b>	<b>82</b>	<b>211</b>	<b>29</b>	<b>2</b>	
peri-/intraventriculárna hemoragia	29	28	–	6	3	4	4	4	7	–	1	
cystická periventriculárna leukomalácia	20	19	1	6	2	3	4	1	2	–	1	
hypoxicko-ischemická encefalopatia	11	11	–	3	–	2	4	–	1	1	–	
kŕče	40	40	2	1	3	3	9	6	11	5	–	
atrofia mozgu	9	8	–	1	1	–	2	3	1	–	1	
novorodenecký abstinenčný syndróm	17	16	6	–	1	1	3	2	2	1	1	
retinopatia III. – V. st.	11	11	–	2	2	1	2	3	1	–	–	
meningitis	9	9	–	2	2	–	4	–	–	1	–	
včasná sepsa	75	75	4	5	6	8	11	11	27	3	–	
neskorá sepsa	54	54	2	8	6	5	13	12	7	1	–	
nekrotizujúca enterokolitída II./III. st.	20	20	–	1	–	3	3	10	2	1	–	
diseminovaná intravaskulárna koagulopatia	8	8	1	2	1	–	2	2	–	–	–	
RDS – choroba hyalinných membrán	504	504	38	41	47	41	68	67	185	17	–	
extra alveolar air	8	8	1	2	2	–	1	–	2	–	–	
bronchopulmonálna dysplázia	44	44	2	5	6	4	8	17	1	1	–	
závažný PDA	26	26	2	2	4	–	4	3	8	3	–	
perzistujúca pľúcna hypertenzia novorodencov	15	15	5	2	2	–	4	1	1	–	–	
šok	16	16	1	2	2	2	3	–	6	–	–	

<sup>1)</sup> nejde o súčet, jedno dieťa môže mať viac chorôb a komplikácií

**T 42 ŽIVONARODENÍ PODĽA VYBRANÝCH CHORÔB A KOMPLIKÁCIÍ A PÔRODNEJ HMOTNOSTI**

Vybrané choroby a komplikácie	Spolu	Pôrodná hmotnosť (g)					
		– 999	1 000 – 1 499	1 500 – 2 499	2 500 – 3 499	3 500 – 4 499	4 500+
<b>Počet detí s komplikáciami <sup>1)</sup></b>	<b>636</b>	<b>100</b>	<b>125</b>	<b>246</b>	<b>123</b>	<b>38</b>	<b>4</b>
peri-/intraventrikulárna hemoragia	29	4	5	3	13	4	–
cystická periventrikulárna leukomalácia	20	6	8	5	1	–	–
hypoxicko-ischemická encefalopatia	11	4	1	1	3	2	–
kíčce	40	6	6	5	17	5	1
atrofia mozgu	9	–	2	3	2	2	–
novorodenecký abstinенčný syndróm	17	2	–	8	6	1	–
retinopatia III. – V. st.	11	7	1	2	1	–	–
meningitis	9	–	2	–	5	1	1
včasná sepsa	75	16	12	27	17	2	1
neskorá sepsa	54	27	13	8	6	–	–
nekrotizujúca enterokolitída II./III. st.	20	9	5	5	1	–	–
diseminovaná intravaskulárna koagulopatia	8	6	–	1	–	1	–
RDS – choroba hyalinných membrán	504	96	117	207	65	17	2
extra alveolar air	8	–	1	5	1	1	–
bronchopulmonálna dysplázia	44	26	14	4	–	–	–
závažný PDA	26	10	7	5	3	1	–
perzistujúca pľúcna hypertenzia novorodencov	15	3	1	4	3	4	–
šok	16	4	5	2	3	2	–

<sup>1)</sup> nejde o súčet, jedno dieťa môže mať viac chorôb a komplikácií

**T 43 ŽIVONARODENÍ S LIEČBOU NA SÁLE PODĽA PÔRODNEJ HMOTNOSTI**

Druh liečby	Spolu	Pôrodná hmotnosť (g)					
		– 999	1 000 – 1 499	1 500 – 2 499	2 500 – 3 499	3 500 – 4 499	4 500+
<b>Počet detí s liečbou <sup>1)</sup></b>	<b>27 292</b>	<b>126</b>	<b>222</b>	<b>2 036</b>	<b>15 827</b>	<b>8 840</b>	<b>241</b>
odsatie	27 021	117	214	2 005	15 660	8 786	239
oxygenoterapia pri resuscitácií po narodení	2 249	85	115	387	1 064	574	24
umelá pľúcna ventilácia vakom a maskou	1 647	72	108	288	749	421	9
intubácia	243	73	50	52	45	23	–
masáž srdca	253	15	29	76	85	45	3
lieky	435	15	24	60	257	77	2
bronchiálna laváž	22	1	1	4	12	4	–
na 100 živonarodených v danej hmotnostnej skupine							
<b>% detí s liečbou</b>	<b>49,1</b>	<b>64,0</b>	<b>65,9</b>	<b>54,5</b>	<b>48,5</b>	<b>48,4</b>	<b>51,1</b>
odsatie	48,6	59,4	63,5	53,7	48,0	48,1	50,6
oxygenoterapia pri resuscitácií po narodení	4,0	43,1	34,1	10,4	3,3	3,1	5,1
umelá pľúcna ventilácia vakom a maskou	3,0	36,5	32,0	7,7	2,3	2,3	1,9
intubácia	0,4	37,1	14,8	1,4	0,1	0,1	–
masáž srdca	0,5	7,6	8,6	2,0	0,3	0,2	0,6
lieky	0,8	7,6	7,1	1,6	0,8	0,4	0,4
bronchiálna laváž	0,0	0,5	0,3	0,1	0,0	0,0	–

<sup>1)</sup> nejde o súčet, jedno dieťa môže dostať viac druhov liečby

**T 44 ŽIVONARODENÍ S LIEČBOU NA ODDELENÍ PODĽA PÔRODNEJ HMOTNOSTI**

Druh liečby	Spolu	Pôrodná hmotnosť (g)					
		– 999	1 000 – 1 499	1 500 – 2 499	2 500 – 3 499	3 500 – 4 499	4 500+
<b>Počet detí s liečbou <sup>1)</sup></b>	<b>1 568</b>	<b>135</b>	<b>210</b>	<b>680</b>	<b>379</b>	<b>154</b>	<b>10</b>
oxygenoterapia	612	80	97	224	146	60	5
CPAP (continuous positive airway pressure)	743	93	157	328	122	40	3
CMV (konvenčná mechanická ventilácia)	346	91	87	93	59	16	–
HFO (vysokofrekvenčná oscilačná ventilácia)	21	7	5	4	3	2	–
TPN (totálna parenterálna nutričia)	892	105	148	379	190	67	3
drenáž PTX (pri pneumothoraxe)	12	2	2	5	2	1	–
aplikácia NO	8	4	–	1	3	–	–
surfaktant – profylakticky	67	37	17	10	2	1	–
surfaktant – terapeuticky	204	58	62	70	12	2	–
PDA – reštrikcia tekutín	22	9	5	5	3	–	–
PDA – lieky	55	10	6	22	11	6	–
PDA – ligácia	2	–	–	–	1	1	–
výmenná transfúzia – hyperbilirubinémia	5	–	–	1	2	2	–
výmenná transfúzia – sepsa	1	–	–	–	–	1	–
výmenná transfúzia – iné	1	–	–	–	–	1	–
operácia	7	1	2	3	1	–	–

na 100 živonarodených v danej hmotnostnej skupine

<b>% detí s liečbou</b>	<b>2,8</b>	<b>68,5</b>	<b>62,3</b>	<b>18,2</b>	<b>1,2</b>	<b>0,8</b>	<b>2,1</b>
oxygenoterapia	1,1	40,6	28,8	6,0	0,4	0,3	1,1
CPAP (continuous positive airway pressure)	1,3	47,2	46,6	8,8	0,4	0,2	0,6
CMV (konvenčná mechanická ventilácia)	0,6	46,2	25,8	2,5	0,2	0,1	–
HFO (vysokofrekvenčná oscilačná ventilácia)	0,0	3,6	1,5	0,1	0,0	0,0	–
TPN (totálna parenterálna nutričia)	1,6	53,3	43,9	10,2	0,6	0,4	0,6
drenáž PTX (pri pneumothoraxe)	0,0	1,0	0,6	0,1	0,0	0,0	–
aplikácia NO	0,0	2,0	–	0,0	0,0	–	–
surfaktant – profylakticky	0,1	18,8	5,0	0,3	0,0	0,0	–
surfaktant – terapeuticky	0,4	29,4	18,4	1,9	0,0	0,0	–
PDA – reštrikcia tekutín	0,0	4,6	1,5	0,1	0,0	–	–
PDA – lieky	0,1	5,1	1,8	0,6	0,0	0,0	–
PDA – ligácia	0,0	–	–	–	0,0	0,0	–
výmenná transfúzia – hyperbilirubinémia	0,0	–	–	0,0	0,0	0,0	–
výmenná transfúzia – sepsa	0,0	–	–	–	–	0,0	–
výmenná transfúzia – iné	0,0	–	–	–	–	0,0	–
operácia	0,0	0,5	0,6	0,1	0,0	–	–

<sup>1)</sup> nejde o súčet, jedno dieťa môže dostať viac druhov liečby

**T 45 ŽIVONARODENÍ PODĽA VÝŽIVY PRI PREPUSTENÍ/PREKLADE/ÚMRTÍ A PÔRODNEJ HMOTNOSTI**

Výživa	Spolu	Pôrodná hmotnosť (g)					
		- 999	1 000 – 1 499	1 500 – 2 499	2 500 – 3 499	3 500 – 4 499	4 500+
počet							
materské mlieko	<b>51 289</b>	61	144	2 475	30 624	17 534	451
umelá	<b>14 712</b>	64	122	1 755	8 047	4 535	189
parenterálna	<b>1 629</b>	92	128	635	545	218	11
na 100 živonarodených v danej hmotnostnej skupine							
materské mlieko	<b>92,2</b>	31,0	42,7	66,3	93,9	96,1	95,6
umelá	<b>26,5</b>	32,5	36,2	47,0	24,7	24,8	40,0
parenterálna	<b>2,9</b>	46,7	38,0	17,0	1,7	1,2	2,3

Poznámka: Jedno dieťa môže mať viac spôsobov vyživovania.

**T 46 ŽIVONARODENÍ PODĽA VÝŽIVY PRI PREPUSTENÍ/PREKLADE/ÚMRTÍ  
PODĽA ÚZEMIA TRVALÉHO BYDLISKA**

SR/kraj	Výživa		
	materské mlieko	umelá	parenterálna
počet			
<b>Úhrn</b>	<b>51 289</b>	<b>14 712</b>	<b>1 629</b>
Slovenská republika	51 236	14 666	1 628
Bratislavský kraj	7 410	1 522	279
Trnavský kraj	4 924	1 759	159
Trenčiansky kraj	5 021	1 392	89
Nitriansky kraj	5 562	1 813	127
Žilinský kraj	6 695	1 845	223
Banskobystrický kraj	5 308	1 607	88
Prešovský kraj	8 710	1 966	265
Košický kraj	7 606	2 762	398
Neudané, bez TB v SR	53	46	1
na 100 živonarodených			
<b>Úhrn</b>	<b>92,2</b>	<b>26,5</b>	<b>2,9</b>
Slovenská republika	92,3	26,4	2,9
Bratislavský kraj	94,2	19,3	3,5
Trnavský kraj	93,0	33,2	3,0
Trenčiansky kraj	96,0	26,6	1,7
Nitriansky kraj	94,6	30,8	2,2
Žilinský kraj	94,5	26,0	3,1
Banskobystrický kraj	90,3	27,3	1,5
Prešovský kraj	90,7	20,5	2,8
Košický kraj	87,6	31,8	4,6
Neudané, bez TB v SR	55,8	48,4	1,1

Poznámka: Jedno dieťa môže mať viac spôsobov vyživovania.

## REGIONÁLNE POROVNANIE PODĽA ÚZEMIA ZDRAVOTNÍCKEHO ZARIADENIA

T 47 PÔRODY PODĽA ÚZEMIA ZDRAVOTNÍCKEHO ZARIADENIA A VEKU RODIČKY

SR/kraj	Spolu	Vek										
		10 – 14	15 – 17	18 – 19	20 – 24	25 – 29	30 – 34	35 – 39	40 – 44	45 – 49	50 – 54	neudané

počet

<b>Slovenská republika</b>	<b>55 112</b>	<b>47</b>	<b>1 263</b>	<b>2 152</b>	<b>8 752</b>	<b>16 526</b>	<b>17 018</b>	<b>7 895</b>	<b>1 387</b>	<b>37</b>	<b>1</b>	<b>34</b>
Bratislavský kraj	9 013	3	29	72	650	2 345	3 706	1 891	302	10	–	5
Trnavský kraj	4 749	1	46	142	708	1 531	1 528	672	111	4	–	6
Trenčiansky kraj	5 194	1	30	95	727	1 687	1 746	779	127	1	–	1
Nitriansky kraj	5 442	4	95	180	820	1 688	1 731	772	138	3	–	11
Žilinský kraj	6 986	–	63	153	1 136	2 349	2 146	944	194	1	–	–
Banskobystrický kraj	5 828	8	182	289	1 124	1 708	1 650	733	124	3	1	6
Prešovský kraj	8 774	11	372	612	1 829	2 613	2 168	992	165	8	–	4
Košický kraj	9 126	19	446	609	1 758	2 605	2 343	1 112	226	7	–	1

%

<b>Slovenská republika</b>	<b>100,0</b>	<b>0,1</b>	<b>2,3</b>	<b>3,9</b>	<b>15,9</b>	<b>30,0</b>	<b>30,9</b>	<b>14,3</b>	<b>2,5</b>	<b>0,1</b>	<b>0,0</b>	<b>0,1</b>
Bratislavský kraj	100,0	0,0	0,3	0,8	7,2	26,0	41,1	21,0	3,4	0,1	–	0,1
Trnavský kraj	100,0	0,0	1,0	3,0	14,9	32,2	32,2	14,2	2,3	0,1	–	0,1
Trenčiansky kraj	100,0	0,0	0,6	1,8	14,0	32,5	33,6	15,0	2,4	0,0	–	0,0
Nitriansky kraj	100,0	0,1	1,7	3,3	15,1	31,0	31,8	14,2	2,5	0,1	–	0,2
Žilinský kraj	100,0	–	0,9	2,2	16,3	33,6	30,7	13,5	2,8	0,0	–	–
Banskobystrický kraj	100,0	0,1	3,1	5,0	19,3	29,3	28,3	12,6	2,1	0,1	0,0	0,1
Prešovský kraj	100,0	0,1	4,2	7,0	20,8	29,8	24,7	11,3	1,9	0,1	–	0,0
Košický kraj	100,0	0,2	4,9	6,7	19,3	28,5	25,7	12,2	2,5	0,1	–	0,0

**T 48 PÔRODY PRVORODIČIEK PODĽA ÚZEMIA ZDRAVOTNÍCKEHO ZARIADENIA A VEKU RODIČKY**

SR/kraj	Spolu	Vek										
		10 – 14	15 – 17	18 – 19	20 – 24	25 – 29	30 – 34	35 – 39	40 – 44	45 – 49	50 – 54	neudané

počet

<b>Slovenská republika</b>	<b>20 610</b>	<b>43</b>	<b>963</b>	<b>1 265</b>	<b>4 141</b>	<b>7 425</b>	<b>5 050</b>	<b>1 477</b>	<b>229</b>	<b>10</b>	<b>1</b>	<b>6</b>
Bratislavský kraj	3 197	2	22	46	346	1 081	1 194	440	62	2	–	2
Trnavský kraj	1 832	1	23	75	390	727	476	118	20	2	–	–
Trenčiansky kraj	1 171	1	19	41	264	474	295	68	8	1	–	–
Nitriansky kraj	1 665	2	48	88	340	634	413	118	22	–	–	–
Žilinský kraj	3 228	–	59	135	792	1 302	726	186	28	–	–	–
Banskobystrický kraj	2 652	8	157	186	582	884	618	189	25	1	1	1
Prešovský kraj	3 365	11	291	358	771	1 157	602	149	20	3	–	3
Košický kraj	3 500	18	344	336	656	1 166	726	209	44	1	–	–

%

<b>Slovenská republika</b>	<b>100,0</b>	<b>0,2</b>	<b>4,7</b>	<b>6,1</b>	<b>20,1</b>	<b>36,0</b>	<b>24,5</b>	<b>7,2</b>	<b>1,1</b>	<b>0,0</b>	<b>0,0</b>	<b>0,0</b>
Bratislavský kraj	100,0	0,1	0,7	1,4	10,8	33,8	37,3	13,8	1,9	0,1	–	0,1
Trnavský kraj	100,0	0,1	1,3	4,1	21,3	39,7	26,0	6,4	1,1	0,1	–	–
Trenčiansky kraj	100,0	0,1	1,6	3,5	22,5	40,5	25,2	5,8	0,7	0,1	–	–
Nitriansky kraj	100,0	0,1	2,9	5,3	20,4	38,1	24,8	7,1	1,3	–	–	–
Žilinský kraj	100,0	–	1,8	4,2	24,5	40,3	22,5	5,8	0,9	–	–	–
Banskobystrický kraj	100,0	0,3	5,9	7,0	21,9	33,3	23,3	7,1	0,9	0,0	0,0	0,0
Prešovský kraj	100,0	0,3	8,6	10,6	22,9	34,4	17,9	4,4	0,6	0,1	–	0,1
Košický kraj	100,0	0,5	9,8	9,6	18,7	33,3	20,7	6,0	1,3	0,0	–	–



**T 49 RODIČKY S KOMPLIKÁCIAMI V TEHOTENSTVE PODĽA ÚZEMIA ZDRAVOTNÍCKEHO ZARIADENIA**

Komplikácia v tehotenstve	SR	v tom kraj							
		BL	TA	TC	NI	ZI	BC	PV	KI
<b>Počet rodičiek s komplikáciami <sup>1)</sup></b>	<b>7 318</b>	<b>512</b>	<b>941</b>	<b>376</b>	<b>749</b>	<b>1 005</b>	<b>762</b>	<b>1 798</b>	<b>1 175</b>
hroziaci potrat	1 161	47	180	87	149	135	99	257	207
hroziaci predčasný pôrod	2 520	138	266	109	297	369	270	484	587
krvácanie pred pôrodom	303	25	33	6	45	50	39	66	39
kardiovaskulárne ochorenie	258	59	50	17	22	39	16	35	20
preeklampsia	1 169	107	153	59	171	134	114	269	162
eklampsia	18	1	3	–	6	2	3	2	1
placenta praevia	121	20	13	2	19	11	20	21	15
abruptio placentae	173	15	12	2	25	14	17	45	43
suspektná IUGR	684	62	106	19	71	82	80	145	119
asistovaná reprodukcia	130	28	35	1	29	10	19	8	–
Rh izoimunizácia	105	6	4	1	6	6	28	34	20
skupinová imunizácia	20	2	1	–	2	2	4	8	1
infekcia	915	13	54	15	38	170	43	519	63
iné	1 295	67	247	102	113	169	138	360	99

na 100 rodičiek

<b>% rodičiek s komplikáciami</b>	<b>13,3</b>	<b>5,7</b>	<b>19,8</b>	<b>7,2</b>	<b>13,8</b>	<b>14,4</b>	<b>13,1</b>	<b>20,5</b>	<b>12,9</b>
hroziaci potrat	2,1	0,5	3,8	1,7	2,7	1,9	1,7	2,9	2,3
hroziaci predčasný pôrod	4,6	1,5	5,6	2,1	5,5	5,3	4,6	5,5	6,4
krvácanie pred pôrodom	0,5	0,3	0,7	0,1	0,8	0,7	0,7	0,8	0,4
kardiovaskulárne ochorenie	0,5	0,7	1,1	0,3	0,4	0,6	0,3	0,4	0,2
preeklampsia	2,1	1,2	3,2	1,1	3,1	1,9	2,0	3,1	1,8
eklampsia	0,0	0,0	0,1	–	0,1	0,0	0,1	0,0	0,0
placenta praevia	0,2	0,2	0,3	0,0	0,3	0,2	0,3	0,2	0,2
abruptio placentae	0,3	0,2	0,3	0,0	0,5	0,2	0,3	0,5	0,5
suspektná IUGR	1,2	0,7	2,2	0,4	1,3	1,2	1,4	1,7	1,3
asistovaná reprodukcia	0,2	0,3	0,7	0,0	0,5	0,1	0,3	0,1	–
Rh izoimunizácia	0,2	0,1	0,1	0,0	0,1	0,1	0,5	0,4	0,2
skupinová imunizácia	0,0	0,0	0,0	–	0,0	0,0	0,1	0,1	0,0
infekcia	1,7	0,1	1,1	0,3	0,7	2,4	0,7	5,9	0,7
iné	2,3	0,7	5,2	2,0	2,1	2,4	2,4	4,1	1,1

<sup>1)</sup> nejde o súčet, jedna rodička môže mať v tehotenstve viac komplikácií

## T 50 PÔRODY PODĽA SPÔSOBU PÔRODU A ÚZEMIA ZDRAVOTNÍCKEHO ZARIADENIA

SR/kraj	Spolu	Spôsob pôrodu					
		spontánny	sectio caesarea	forceps	vákuum-extraktorom	koncom panvovým	expresia
počet							
<b>Slovenská republika</b>	<b>55 112</b>	<b>36 730</b>	<b>16 798</b>	<b>319</b>	<b>853</b>	<b>237</b>	<b>175</b>
Bratislavský kraj	9 013	5 296	3 442	57	169	29	20
Trnavský kraj	4 749	3 137	1 462	61	41	17	31
Trenčiansky kraj	5 194	3 919	1 164	15	67	22	7
Nitriansky kraj	5 442	2 961	2 294	4	108	6	69
Žilinský kraj	6 986	4 849	1 963	21	113	22	18
Banskobystrický kraj	5 828	4 251	1 353	29	130	58	7
Prešovský kraj	8 774	5 949	2 596	58	128	39	4
Košický kraj	9 126	6 368	2 524	74	97	44	19
%							
<b>Slovenská republika</b>	<b>100,0</b>	<b>66,6</b>	<b>30,5</b>	<b>0,6</b>	<b>1,5</b>	<b>0,4</b>	<b>0,3</b>
Bratislavský kraj	100,0	58,8	38,2	0,6	1,9	0,3	0,2
Trnavský kraj	100,0	66,1	30,8	1,3	0,9	0,4	0,7
Trenčiansky kraj	100,0	75,5	22,4	0,3	1,3	0,4	0,1
Nitriansky kraj	100,0	54,4	42,2	0,1	2,0	0,1	1,3
Žilinský kraj	100,0	69,4	28,1	0,3	1,6	0,3	0,3
Banskobystrický kraj	100,0	72,9	23,2	0,5	2,2	1,0	0,1
Prešovský kraj	100,0	67,8	29,6	0,7	1,5	0,4	0,0
Košický kraj	100,0	69,8	27,7	0,8	1,1	0,5	0,2

**T 51 PÔRODY SECTIO CAESAREA PODĽA ÚZEMIA ZDRAVOTNÍCKEHO ZARIADENIA**

SR/kraj	Pôrody sectio caesarea			
	spolu	SC pred pôrodom indikovaná	SC pred pôrodom akútna	SC počas pôrodu akútna
počet				
<b>Slovenská republika</b>	<b>16 798</b>	<b>9 532</b>	<b>3 521</b>	<b>3 745</b>
Bratislavský kraj	3 442	1 906	649	887
Trnavský kraj	1 462	869	209	384
Trenčiansky kraj	1 164	638	279	247
Nitriansky kraj	2 294	1 118	696	480
Žilinský kraj	1 963	1 153	310	500
Banskobystrický kraj	1 353	766	290	297
Prešovský kraj	2 596	1 634	490	472
Košický kraj	2 524	1 448	598	478

%

<b>Slovenská republika</b>	<b>100,0</b>	<b>56,7</b>	<b>21,0</b>	<b>22,3</b>
Bratislavský kraj	100,0	55,4	18,9	25,8
Trnavský kraj	100,0	59,4	14,3	26,3
Trenčiansky kraj	100,0	54,8	24,0	21,2
Nitriansky kraj	100,0	48,7	30,3	20,9
Žilinský kraj	100,0	58,7	15,8	25,5
Banskobystrický kraj	100,0	56,6	21,4	22,0
Prešovský kraj	100,0	62,9	18,9	18,2
Košický kraj	100,0	57,4	23,7	18,9

**T 52 PÔRODY S ANALGÉZIOU PODĽA ÚZEMIA ZDRAVOTNÍCKEHO ZARIADENIA**

Pôrody s analgéziou	SR	v tom kraj							
		BL	TA	TC	NI	ZI	BC	PV	KI
<b>Počet pôrodov s analgéziou <sup>1)</sup></b>	<b>12 582</b>	<b>2 126</b>	<b>1 445</b>	<b>1 967</b>	<b>1 587</b>	<b>915</b>	<b>1 201</b>	<b>2 621</b>	<b>720</b>
opioidy	1 103	496	71	3	8	78	46	255	146
inhalačná	587	12	48	25	30	121	115	137	99
epidurálna	3 724	1 554	382	233	33	609	230	360	323
regionálna	9 054	945	1 171	1 724	1 526	621	833	2 001	233

na 100 pôrodov

<b>% pôrodov s analgéziou</b>	<b>22,8</b>	<b>23,6</b>	<b>30,4</b>	<b>37,9</b>	<b>29,2</b>	<b>13,1</b>	<b>20,6</b>	<b>29,9</b>	<b>7,9</b>
opioidy	2,0	5,5	1,5	0,1	0,1	1,1	0,8	2,9	1,6
inhalačná	1,1	0,1	1,0	0,5	0,6	1,7	2,0	1,6	1,1
epidurálna	6,8	17,2	8,0	4,5	0,6	8,7	3,9	4,1	3,5
regionálna	16,4	10,5	24,7	33,2	28,0	8,9	14,3	22,8	2,6

<sup>1)</sup> nejde o súčet, pri jednom pôrode môže byť podaných viac druhov analgézii

## T 53 NARODENÍ PODĽA VITALITY A ÚZEMIA ZDRAVOTNÍCKEHO ZARIADENIA

SR/kraj	Narodení			z toho mimo zdravotníckeho zariadenia	Zomretí				
	spolu	živonarodení	mŕtvonarodení		0 – 6 dní	z toho do 24 hodín	7 – 27 dní	0 – 27 dní	perinatálne
počet									
<b>Slovenská republika</b>	<b>55 816</b>	<b>55 615</b>	<b>201</b>	<b>313</b>	<b>84</b>	<b>45</b>	<b>26</b>	<b>110</b>	<b>285</b>
Bratislavský kraj	9 168	9 151	17	21	16	8	9	25	33
Trnavský kraj	4 810	4 793	17	8	4	3	–	4	21
Trenčiansky kraj	5 253	5 239	14	5	7	5	–	7	21
Nitriansky kraj	5 513	5 488	25	21	10	6	2	12	35
Žilinský kraj	7 063	7 042	21	12	5	2	5	10	26
Banskobystrický kraj	5 886	5 860	26	46	7	3	2	9	33
Prešovský kraj	8 876	8 832	44	78	27	12	8	35	71
Košický kraj	9 247	9 210	37	122	8	6	–	8	45

## T 54 ŽIVORODENOSŤ, MŔTVORODENOSŤ, ÚMRTNOSŤ NOVORODENCOV PODĽA ÚZEMIA ZDRAVOTNÍCKEHO ZARIADENIA

SR/kraj	Živonarodení na 1 000 obyvateľov	Mŕtvonarodení na 1 000 narodených	Zomretí				
			0 – 6 dní	z toho do 24 hodín	7 – 27 dní	0 – 27 dní	perinatálne
			na 1 000 živonarodených				na 1 000 narodených
<b>Slovenská republika</b>	<b>10,3</b>	<b>3,6</b>	<b>1,5</b>	<b>0,8</b>	<b>0,5</b>	<b>2,0</b>	<b>5,1</b>
Bratislavský kraj	14,5	1,9	1,7	0,9	1,0	2,7	3,6
Trnavský kraj	8,6	3,5	0,8	0,6	–	0,8	4,4
Trenčiansky kraj	8,9	2,7	1,3	1,0	–	1,3	4,0
Nitriansky kraj	8,0	4,5	1,8	1,1	0,4	2,2	6,3
Žilinský kraj	10,2	3,0	0,7	0,3	0,7	1,4	3,7
Banskobystrický kraj	9,0	4,4	1,2	0,5	0,3	1,5	5,6
Prešovský kraj	10,8	5,0	3,1	1,4	0,9	4,0	8,0
Košický kraj	11,6	4,0	0,9	0,7	–	0,9	4,9

## T 55 NARODENÍ PODĽA VITALITY, PÔRODNEJ HMOTNOSTI A ÚZEMIA ZDRAVOTNÍCKEHO ZARIADENIA

SR/kraj	Narodení			Zomretí				
	spolu	živonarodení	mŕtvonarodení	0 – 6 dní	z toho do 24 hodín	7 – 27 dní	0 – 27 dní	perinatálne
počet								
<b>Slovenská republika</b>	<b>55 816</b>	<b>55 615</b>	<b>201</b>	<b>84</b>	<b>45</b>	<b>26</b>	<b>110</b>	<b>285</b>
– 999	206	197	9	28	13	18	46	37
1 000 – 1 499	370	337	33	9	6	3	12	42
1 500 – 2 499	3 805	3 733	72	27	17	3	30	99
2 500 – 3 499	32 685	32 622	63	16	7	2	18	79
3 500 – 4 499	18 277	18 254	23	4	2	–	4	27
4 500+	473	472	1	–	–	–	–	1
<b>Bratislavský kraj</b>	<b>9 168</b>	<b>9 151</b>	<b>17</b>	<b>16</b>	<b>8</b>	<b>9</b>	<b>25</b>	<b>33</b>
– 999	48	48	–	11	6	6	17	11
1 000 – 1 499	52	52	–	1	1	–	1	1
1 500 – 2 499	473	463	10	1	–	2	3	11
2 500 – 3 499	5 072	5 066	6	2	–	1	3	8
3 500 – 4 499	3 420	3 419	1	1	1	–	1	2
4 500+	103	103	–	–	–	–	–	–
<b>Trnavský kraj</b>	<b>4 810</b>	<b>4 793</b>	<b>17</b>	<b>4</b>	<b>3</b>	<b>–</b>	<b>4</b>	<b>21</b>
– 999	4	3	1	–	–	–	–	1
1 000 – 1 499	21	19	2	1	–	–	1	3
1 500 – 2 499	250	244	6	2	2	–	2	8
2 500 – 3 499	2 834	2 828	6	1	1	–	1	7
3 500 – 4 499	1 663	1 661	2	–	–	–	–	2
4 500+	38	38	–	–	–	–	–	–
<b>Trenčiansky kraj</b>	<b>5 253</b>	<b>5 239</b>	<b>14</b>	<b>7</b>	<b>5</b>	<b>–</b>	<b>7</b>	<b>21</b>
– 999	2	2	–	1	–	–	1	1
1 000 – 1 499	14	14	–	1	1	–	1	1
1 500 – 2 499	260	255	5	3	3	–	3	8
2 500 – 3 499	2 935	2 929	6	1	–	–	1	7
3 500 – 4 499	1 975	1 972	3	1	1	–	1	4
4 500+	67	67	–	–	–	–	–	–
<b>Nitriansky kraj</b>	<b>5 513</b>	<b>5 488</b>	<b>25</b>	<b>10</b>	<b>6</b>	<b>2</b>	<b>12</b>	<b>35</b>
– 999	38	35	3	4	2	2	6	7
1 000 – 1 499	40	39	1	–	–	–	–	1
1 500 – 2 499	385	376	9	2	2	–	2	11
2 500 – 3 499	3 215	3 208	7	4	2	–	4	11
3 500 – 4 499	1 794	1 789	5	–	–	–	–	5
4 500+	41	41	–	–	–	–	–	–

**T 55 NARODENÍ PODĽA VITALITY, PÔRODNEJ HMOTNOSTI A ÚZEMIA ZDRAVOTNÍCKEHO ZARIADENIA**

dokončenie

SR/kraj	Narodení			Zomretí				
	spolu	živonarodení	mŕtvonarodení	0 – 6 dní	z toho do 24 hodín	7 – 27 dní	0 – 27 dní	perinatálne
<b>Žilinský kraj</b>	<b>7 063</b>	<b>7 042</b>	<b>21</b>	<b>5</b>	<b>2</b>	<b>5</b>	<b>10</b>	<b>26</b>
– 999	20	20	–	1	–	4	5	1
1 000 – 1 499	47	41	6	–	–	1	1	6
1 500 – 2 499	343	336	7	1	1	–	1	8
2 500 – 3 499	3 802	3 798	4	3	1	–	3	7
3 500 – 4 499	2 776	2 773	3	–	–	–	–	3
4 500+	75	74	1	–	–	–	–	1
<b>Banskobystrický kraj</b>	<b>5 886</b>	<b>5 860</b>	<b>26</b>	<b>7</b>	<b>3</b>	<b>2</b>	<b>9</b>	<b>33</b>
– 999	22	21	1	1	1	1	2	2
1 000 – 1 499	35	29	6	2	1	1	3	8
1 500 – 2 499	421	409	12	3	1	–	3	15
2 500 – 3 499	3 631	3 624	7	1	–	–	1	8
3 500 – 4 499	1 732	1 732	–	–	–	–	–	–
4 500+	45	45	–	–	–	–	–	–
<b>Prešovský kraj</b>	<b>8 876</b>	<b>8 832</b>	<b>44</b>	<b>27</b>	<b>12</b>	<b>8</b>	<b>35</b>	<b>71</b>
– 999	32	29	3	9	3	5	14	12
1 000 – 1 499	77	64	13	3	2	1	4	16
1 500 – 2 499	773	763	10	12	6	1	13	22
2 500 – 3 499	5 523	5 512	11	2	1	1	3	13
3 500 – 4 499	2 418	2 411	7	1	–	–	1	8
4 500+	53	53	–	–	–	–	–	–
<b>Košický kraj</b>	<b>9 247</b>	<b>9 210</b>	<b>37</b>	<b>8</b>	<b>6</b>	<b>–</b>	<b>8</b>	<b>45</b>
– 999	40	39	1	1	1	–	1	2
1 000 – 1 499	84	79	5	1	1	–	1	6
1 500 – 2 499	900	887	13	3	2	–	3	16
2 500 – 3 499	5 673	5 657	16	2	2	–	2	18
3 500 – 4 499	2 499	2 497	2	1	–	–	1	3
4 500+	51	51	–	–	–	–	–	–

**T 56 ŽIVONARODENÍ PODĽA VYBRANÝCH CHORÔB A KOMPLIKÁCIÍ A PODĽA ÚZEMIA ZDRAVOTNÍCKEHO ZARIADENIA**

Vybrané choroby a komplikácie	SR	v tom kraj							
		BL	TA	TC	NI	ZI	BC	PV	KI
<b>Počet detí s komplikáciami <sup>1)</sup></b>	<b>636</b>	<b>76</b>	<b>33</b>	<b>52</b>	<b>61</b>	<b>91</b>	<b>83</b>	<b>223</b>	<b>17</b>
peri-/intraventrikulárna hemoragia	29	–	8	3	2	4	5	7	–
cystická periventrikulárna leukomalácia	20	2	1	2	7	4	2	2	–
hypoxicko-ischemická encefalopatia	11	1	2	–	3	4	–	1	–
kŕče	40	3	1	2	3	10	6	12	3
atrofia mozgu	9	–	1	2	–	2	3	1	–
novorodenecký abstinenčný syndróm	17	6	1	1	–	3	3	2	1
retinopatia III. – V. st.	11	1	–	2	2	2	3	1	–
meningitis	9	1	2	1	–	4	–	–	1
včasná sepsa	75	3	2	6	11	11	12	27	3
neskorá sepsa	54	9	–	2	11	14	11	6	1
nekrotizujúca enterokolitída II./III. st.	20	–	–	–	4	3	10	2	1
diseminovaná intravaskulárna koagulopatia	8	2	–	–	2	2	2	–	–
RDS – choroba hyalinných membrán	504	58	18	31	59	67	68	196	7
extra alveolar air	8	1	–	2	2	1	–	2	–
bronchopulmonálna dysplázia	44	3	–	6	8	8	17	2	–
závažný PDA	26	7	–	2	–	4	3	8	2
perzistujúca pľúcna hypertenzia novorodencov	15	4	1	2	1	4	2	1	–
šok	16	2	–	1	4	3	–	6	–

<sup>1)</sup> nejde o súčet, jedno dieťa môže mať viac chorôb a komplikácií

**T 57 ŽIVONARODENÍ PODĽA VÝŽIVY PRI PREPUSTENÍ/PREKLADĽE/  
ÚMRTÍ PODĽA ÚZEMIA ZDRAVOTNÍCKEHO ZARIADENIA**

SR/kraj	Výživa		
	materské mlieko	umelá	parenterálna

počet

<b>Slovenská republika</b>	<b>51 289</b>	<b>14 712</b>	<b>1 629</b>
Bratislavský kraj	8 567	1 722	396
Trnavský kraj	4 477	1 689	108
Trenčiansky kraj	5 040	1 456	54
Nitriansky kraj	5 174	1 721	115
Žilinský kraj	6 657	1 851	222
Banskobystrický kraj	5 284	1 584	76
Prešovský kraj	8 039	1 761	224
Košický kraj	8 051	2 928	434

na 100 živonarodených

<b>Slovenská republika</b>	<b>92,2</b>	<b>26,5</b>	<b>2,9</b>
Bratislavský kraj	93,6	18,8	4,3
Trnavský kraj	93,4	35,2	2,3
Trenčiansky kraj	96,2	27,8	1,0
Nitriansky kraj	94,3	31,4	2,1
Žilinský kraj	94,5	26,3	3,2
Banskobystrický kraj	90,2	27,0	1,3
Prešovský kraj	91,0	19,9	2,5
Košický kraj	87,4	31,8	4,7

Poznámka: Jedno dieťa môže mať viac spôsobov vyživovania.



**P 1 OZNAČENIE KRAJOV SR**

BL	Bratislavský kraj
TA	Trnavský kraj
TC	Trenčiansky kraj
NI	Nitriansky kraj
ZI	Žilinský kraj
BC	Banskobystrický kraj
PV	Prešovský kraj
KI	Košický kraj

**VYSVETLENIE SYMBOLOV**

Ležatá čiarka	(–)	jav sa nevyskytoval
Nula	(0; 0,0; 0,00)	znamená viac ako nulu, ale menej ako najmenšiu jednotku vyjadriteľnú v tabuľke
Bodka	(.)	údaj nie je k dispozícii alebo je nespoľahlivý
Ležatý krížik	(x)	zápis nie je možný z logických dôvodov
Veľké D	(D)	údaj nie je možné publikovať pre jeho dôverný charakter
Znak zlomu	(/)	prerušenie porovnateľnosti časového radu z metodických alebo iných dôvodov
z toho		znamená neúplný výber položiek
v tom		znamená úplný výber položiek