



Starostlivosť o rodičku a novorodenca v SR 2013



EDÍCIA ZDRAVOTNÍCKA ŠTATISTIKA

Starostlivosť o rodičku a novorodenca v SR 2013

Ročník 2015
ZŠ-51/2015

©Národné centrum zdravotníckych informácií. Bratislava 2015

811 09 Bratislava
Lazaretská 26

Tel.: 02 57 26 95 05
Fax: 02 52 63 54 90
E-mail: zuzana.olexova@nczisk.sk
Internet: www.nczisk.sk

Rozmnožovanie obsahu tejto publikácie, ako aj jednotlivých častí v pôvodnej alebo upravenej podobe je možné len s písomným súhlasom Národného centra zdravotníckych informácií. Údaje, ktoré sú obsahom tejto publikácie, je možné použiť len s uvedením zdroja.

Obsah

Metodické vysvetlivky	5
Úvod	7
Vývoj počtu pôrodov a narodených	9
Vývoj počtu pôrodov podľa veku rodičky	10
Vývoj počtu pôrodov podľa územia trvalého bydliska rodičky	11
Vývoj počtu pôrodov podľa spôsobu pôrodu	12
Pôrody podľa územia trvalého bydliska a veku rodičky	14
Pôrody podľa rodinného stavu a veku rodičky	16
Pôrody podľa rodinného stavu a územia trvalého bydliska rodičky	17
Pôrody podľa vzdelania a veku rodičky	18
Pôrody podľa vzdelania a územia trvalého bydliska rodičky	19
Pôrody prvorodičiek podľa rodinného stavu a veku rodičky	21
Pôrody prvorodičiek podľa územia trvalého bydliska a veku rodičky	22
Rodičky so začiatkom prenatálnej starostlivosti do 12. týždňa tehotenstva podľa vzdelania a veku rodičky	23
Rodičky so začiatkom prenatálnej starostlivosti do 12. týždňa tehotenstva podľa veku rodičky a územia trvalého bydliska	24
Priemerný počet prenatálnych prehliadok na 1 tehotnú podľa územia trvalého bydliska a veku rodičky	25
Počet vyšetrení v tehotenstve podľa výsledku vyšetrenia a veku rodičky	25
Rodičky s komplikáciami v tehotenstve podľa veku rodičky	27
Rodičky s komplikáciami v tehotenstve podľa územia trvalého bydliska	28
Rodičky s komplikáciami v tehotenstve podľa spôsobu pôrodu	29
Narodení podľa komplikácie v tehotenstve rodičky a stavu plodu pri pôrode	30
Narodení podľa komplikácie v tehotenstve rodičky a vitality dieťaťa	31
Pôrody podľa spôsobu pôrodu a veku rodičky	32
Pôrody sectio caesarea podľa veku rodičky	32
Pôrody podľa spôsobu pôrodu a územia trvalého bydliska rodičky	33
Narodení podľa spôsobu pôrodu a vitality dieťaťa	34
Pôrody s analgéziou podľa veku rodičky	34
Pôrody s analgéziou podľa územia trvalého bydliska rodičky	35
Narodení podľa vitality a územia trvalého bydliska	36
Živorodenosť, mŕtvorodenosť, úmrtnosť novorodencov podľa územia trvalého bydliska	36
Narodení podľa vitality a pôrodnej hmotnosti	38
Narodení podľa pôrodnej hmotnosti a územia trvalého bydliska	39
Narodení podľa vitality, pôrodnej hmotnosti a územia trvalého bydliska	40
Narodení podľa vitality, veku rodičky a pôrodnej hmotnosti	42
Narodení podľa vitality, pohlavia a pôrodnej hmotnosti	43
Narodení podľa početnosti tehotenstva a vitality	43

Narodení podľa početnosti tehotenstva, vitality a pôrodnej hmotnosti	44
Narodení podľa vitality a gestačného veku	45
Živonarodení podľa gestačného veku a pôrodnej hmotnosti	46
Mŕtvonarodení podľa gestačného veku a pôrodnej hmotnosti	47
Zomretí do 28 dní podľa gestačného veku a pôrodnej hmotnosti	48
Živonarodení podľa vybraných chorôb a komplikácií v rokoch 2009 – 2013	49
Živonarodení podľa vybraných chorôb a komplikácií a podľa územia trvalého bydliska	50
Živonarodení podľa vybraných chorôb a komplikácií a pôrodnej hmotnosti	51
Živonarodení s liečbou na sále podľa pôrodnej hmotnosti	52
Živonarodení s liečbou na oddelení podľa pôrodnej hmotnosti	53
Živonarodení podľa výživy pri prepustení/preklade/úmrťi a pôrodnej hmotnosti	54
Živonarodení podľa výživy pri prepustení/preklade/úmrťi podľa územia trvalého bydliska	54
 Regionálne porovnanie podľa územia zdravotníckeho zariadenia	
Pôrody podľa územia zdravotníckeho zariadenia a veku rodičky	55
Pôrody prvorodičiek podľa územia zdravotníckeho zariadenia a veku rodičky	56
Rodičky s komplikáciami v tehotenstve podľa územia zdravotníckeho zariadenia	57
Pôrody podľa spôsobu pôrodu a územia zdravotníckeho zariadenia	58
Pôrody sectio caesarea podľa územia zdravotníckeho zariadenia	59
Pôrody s analgéziou podľa územia zdravotníckeho zariadenia	59
Narodení podľa vitality a územia zdravotníckeho zariadenia	60
Živorodenosť, mŕtvorodenosť, úmrtnosť novorodencov podľa územia zdravotníckeho zariadenia	60
Narodení podľa vitality, pôrodnej hmotnosti a územia zdravotníckeho zariadenia	61
Živonarodení podľa vybraných chorôb a komplikácií a podľa územia zdravotníckeho zariadenia	63
Živonarodení podľa výživy pri prepustení/preklade/ úmrťi podľa územia zdravotníckeho zariadenia	64
Označenie krajov SR	65

Metodické vysvetlivky

Údaje prezentované v publikácii sú výsledkom zberu a spracovania štatistických zisťovaní Ministerstva zdravotníctva vykonávaných Národným centrom zdravotníckych informácií.

Hlásenie **Správa o rodičke** (SOR) sa vyplňa všetkým rodičkám, ktoré rodili v ústavnom zdravotníckom zariadení (ÚZZ) na území SR alebo porodili mimo neho a po pôrode boli následne hospitalizované, resp. ošetrované na gynekologicko-pôrodníckom oddelení/klinike ÚZZ na území SR.

Rodička je sledovaná do jej prepustenia domov, prekladu na iné oddelenie, úmrtia alebo ak hospitalizácia nepretržite pokračuje do dovŕšenia konca šestonedelia.

Hlásenie **Správa o novorodencovi** (SON) sa vyplňa povinne všetkým živonarodeným deťom a mŕtvonarodeným deťom, ktorých pôrodná hmotnosť je 1 000 a viac gramov, narodeným v ÚZZ na území SR. Tiež sa dokumentujú narodení mimo ÚZZ a následne hospitalizovaní/ošetrovaní na neonatologickom pracovisku ÚZZ na území SR.

Predmetom sledovania SON nie je:

- v prípade viacplodového tehotenstva mŕtvonarodený plod do 1 000 g alebo ak hmotnosť nemožno zistiť a ide o tehotenstvo kratšie ako 28 týždňov, kedy sa plod hlási ako potrat,
- v prípade pôrodu mimo ústavného zdravotníckeho zariadenia, ak matka bola následne po pôrode hospitalizovaná/ošetrovaná v ÚZZ, ale dieťa sa narodilo mŕtve, resp. zomrelo skôr ako došlo k jeho hospitalizácii/ošetrovaniu na neonatologickom pracovisku ÚZZ.

Publikačné výstupy zahŕňajú sledovanie novorodenca do jeho prepustenia domov, do jeho prekladu na iné oddelenie alebo do jeho úmrtia do 28. dňa života.

Mierne rozdiely v počte narodených z hlásení Ministerstva zdravotníctva SR v NCZI a počte narodených publikovaných Štatistickým úradom SR (ŠÚ SR) sú dané odlišnou metodikou zberu dát. Základom pre zisťovania ŠÚ SR je systém štátnej registrácie narodených detí matkám s trvalým pobytom na území SR a štátnej registrácie zomretých osôb s trvalým pobytom na území SR z matričných úradov SR. Podľa údajov ŠÚ SR bolo v roku 2013 narodených 54 986 detí. Keďže NCZI sleduje aj rodičky s trvalým bydliskom v zahraničí a rodičky s neudaným, resp. neznámym trvalým bydliskom, ktorých pôrod alebo popôrodné ošetrovanie bolo uskutočnené v zdravotníckom zariadení na území SR, za rok 2013 eviduje 55 085 narodených detí.

Väčšie rozdiely oproti výsledkom ŠÚ SR zaznamenávame v počte zomretých novorodencov do 7. a 28. dňa života. Nedostatočné je dohlasovanie zomretých novorodencov neonatologickými pracoviskami v prípade úmrtia dieťaťa mimo zdravotníckeho zariadenia po jeho prepustení domov. Podľa ŠÚ SR zomrelo 178 detí do 28. dňa, kým NCZI eviduje len 97 úmrtí takýchto novorodencov.

Údaje o rodičke aj novorodencovi v publikácii sú prioritne členené podľa územia (kraja) trvalého bydliska (TB). Obsahom záverečnej časti publikácie je regionálne porovnanie vybraných ukazovateľov podľa územia (kraja) zdravotníckeho zariadenia.

Pôrodom živého dieťaťa sa rozumie jeho narodenie s jedným zo znakov života, ktorými sú dýchanie alebo akcia srdca, pulzácia pupočníka alebo aktívny pohyb svalstva, aj keď nebol prerušený pupočník alebo nebola porodená placenta. Ak dieťa s pôrodnou hmotnosťou do 500 g prežije 24 hod., pokladá sa za živonarodené.

Pôrodom mŕtveho dieťaťa sa rozumie jeho narodenie bez znakov života (vyššie uvedení), pričom jeho pôrodná hmotnosť je 1 000 g a vyššia.

Pôrodom mimo ústavného zdravotníckeho zariadenia sa rozumie pôrod novorodenca mimo ústavné zdravotnícke zariadenie bez ohľadu na to, či k pôrodu placenty došlo v ústavnom zdravotníckom zariadení alebo mimo neho.

Predčasný pôrod je pôrod do 37. dovŕšeného týždňa tehotenstva.

Potrat je predčasne ukončené tehotenstvo, ak

- a) plod neprejavuje znaky života a jeho pôrodná hmotnosť je nižšia ako 1 000 g, ak hmotnosť nemožno zistiť a ide o tehotenstvo kratšie ako 28 týždňov,
- b) plod prejavuje znaky života a jeho pôrodná hmotnosť je do 500 g a neprežije 24 hod.
- c) z matrice bolo vyňaté plodové vajce bez plodu alebo tehotenská sliznica.

Hrubá miera živorodenosti – počet živonarodených k priemernému počtu obyvateľov za rok.

Miera mŕtvorodenosti – počet mŕtvonarodených k počtu narodených za rok.

Miera novorodeneckej úmrtnosti – počet zomretých vo veku 0 – 27 dní k počtu živonarodených za rok.

Miera perinatálnej úmrtnosti – počet mŕtvonarodených a zomretých do 7 dní k počtu narodených za rok.

Komplikácie v tehotenstve

hroziaci potrat – do 28. dokončeného týždňa tehotenstva,

hroziaci predčasný pôrod – opakujúce sa kontrakcie a/alebo odtok plodovej vody po 22. dokončenom týždni tehotenstva, ale menej ako 37 dokončených týždňov tehotenstva,

krvácanie pred pôrodom – po 23. dokončenom týždni tehotenstva, okrem krvácania pri placenta praevia a abruptio placentae, ktoré sú evidované ako samostatné komplikácie,

preeklampsia – gestačná hypertenzia s proteinúriou alebo bez proteinúrie,

eklampsia – kŕče v súvislosti s hypertenziou a/alebo s proteinúriou pred pôrodom,

placenta praevia – marginálna, parciálna, totálna, bez alebo s krvácaním,

abruptio placentae – predčasné odlučovanie lôžka bez alebo s krvácaním, bez alebo s poruchou koagulácie,

suspektná IUGR – suspektná intrauterinná rastová retardácia s podozrením na odchýlku od rastovej krivky o viac ako 20 %, Rh izoimunizácia – prítomnosť protilátok (Rh -Rhesus faktor v krvi, ABO - krvná skupina), ktoré môžu byť príčinou fetálnej erytroblastózy.

Spôsob pôrodu – ak sa pri viacpočetnom tehotenstve narodia plody rôznym spôsobom, započítava sa najkomplikovanejší spôsob pôrodu (napr. ak sa prvé dieťa narodí spontánne a druhé cisárskym rezom, ako spôsob tohto pôrodu je započítaný cisársky rez).

Reprodukčný vek – vek ženy od 15 do 49 rokov.

Úvod

V ústavných zdravotníckych zariadeniach SR bolo v roku 2013 evidovaných 54 334 pôrodov s počtom 55 085 narodených detí, v tom bolo 54 914 živonarodených a 171 mŕtvonarodených detí. V porovnaní s rokom 2012 ide o pokles v počte pôrodov o 641 a živonarodených o 710 detí. Aj v relatívnom vyjadrení počet pôrodov na 1 000 žien v reprodukčnom veku mierne klesol z 40,3 na 40,1 ‰, čo však stále predstavuje najvyššie hodnoty od konca 90-tych rokov.

Najviac pôrodov sa realizuje u žien vo veku 25 – 29 (31 %) a 30 – 34 rokov (30 %). Z predchádzajúceho obdobia pokračuje znižovanie podielu mladších rodičiek vo vekových skupinách 18 – 19, 20 – 24 a 25 – 29 rokov. V rokoch 2012 a 2013 sa zastavilo aj niekoľkoročné zvyšovanie podielu 30 – 34-ročných rodičiek, pričom pretrváva nárast počtu starších rodičiek vo veku 35 – 39 (13,5 %) aj 40 – 44 rokov (1,9 %).

Napriek najvyššiemu absolútnemu počtu pôrodov v Prešovskom a Košickom kraji je počet pôrodov na 1 000 žien v reprodukčnom veku najvyšší v Bratislavskom kraji (46,9 pôrodu), za ním nasleduje Prešovský (45,3) a Košický kraj (42,7). Najnižšiu hodnotu v roku 2013 dosahoval Nitriansky (34,0) a Trenčiansky kraj (36,6). Bratislavský kraj zaznamenáva najvýraznejší nárast pôrodnosti od roku 2004, o 15,4 pôrodu na 1 000 žien.

Výrazné rozdiely sú aj vo vekovom rozložení rodičiek v jednotlivých krajoch. V Bratislavskom kraji sa ženy rozhodujú pre materstvo najmä vo veku 30 – 34 rokov (41,7 %), 25 – 29 rokov (27,7 %) a početnejšie ako v iných krajoch sú zastúpené i ženy 35- a viacročné (21,8 %). Prešovský, Košický a s miernou prevahou aj Banskobystrický kraj sa vyznačujú vyššou pôrodnosťou v najmladších vekových skupinách (do 19 rokov, aj vo veku 20 – 24 rokov) v porovnaní s priemerom za SR.

Podiel slobodných rodičiek sa zvýšil z 29,1 % v roku 2012 na 30,7 % v roku 2013. O rovnakú úroveň sa znížil podiel vydatých na 64,5 %. V skupine rodičiek do 19 rokov tvoria slobodné ženy takmer 3/4 a so zvyšujúcim sa vekom podiel klesá. Podľa regionálneho rozloženia je najvyšší podiel slobodných rodičiek v Košickom (39,8 %), Banskobystrickom (35,8 %) a Nitrianskom kraji (34,7 %). Najnižší je v Prešovskom (22,6 %) a Žilinskom kraji (24,9 %).

Z hľadiska dosiahnutého vzdelania je najvyšší podiel i počet rodičiek so stredným vzdelaním s maturitou (37,8 %). Druhú skupinu tvoria ženy s vysokoškolským vzdelaním (28,7 %), tieto sa koncentrujú najmä v Bratislavskom kraji, kde zastupujú takmer polovicu z počtu rodičiek.

Prenatálnu lekársku starostlivosť do 12. týždňa tehotenstva začalo 82 % rodičiek. Včasná prenatálna starostlivosť stúpa s úrovňou dosiahnutého vzdelania. Kým u žien so základným ukončeným vzdelaním je to len 57 %, u žien s vysokoškolským vzdelaním vo vekových skupinách od 20 do 39 rokov dosahuje viac ako 90 %. Priemerne pripadá na 1 tehotnú v SR 9,9 prenatálnych prehliadok.

Komplikácie v tehotenstve sa vyskytovali u 13,5 % rodičiek (7 353). Najviac tehotenstiev s komplikáciami bolo v skupine 15 – 17-ročných (takmer 20 % z celkového počtu rodičiek v danom veku). Podiel klesá do veku 30 – 34 rokov na 12,5 % a následne opäť stúpa so zvyšujúcim sa vekom rodičiek, vo veku 40 – 44 rokov predstavuje 15,3 %. Keďže jedna tehotná môže mať viac rôznych komplikácií, súčet vybraných 13-tich sledovaných komplikácií je vyšší ako počet rodičiek s komplikáciami. Najčastejšie sa vyskytovali hroziaci predčasný pôrod u 2 645 rodičiek, hroziaci potrat u 1 365 rodičiek, preeklampsia (1 155) a infekcia (1 025).

Počet spontánnych pôrodov (66,4 % v roku 2013) od roku 2004 kontinuálne klesá na úkor zvyšujúcich sa operačných pôrodov. Podiel pôrodov cisárskym rezom (sectio caesarea, SC) zo všetkých pôrodov sa zvýšil z 19 % (9 896) v roku 2004 na 31 % (16 843) v roku 2013. Narastá s vekom rodičky, kým vo veku 20 – 24 rokov to bolo 23,9 %, vo veku 35 – 39 rokov to bolo už takmer 40 %. Okrem zvyšujúceho sa veku rodičiek je jednou z ďalších indikácií pre cisársky rez aj jeho vykonanie pri predchádzajúcom pôrode, čo predpokladá ich ďalší rast.

Ďalšie pôrody boli uskutočnené pôrodníckymi kliešťami (forcepsom, 0,6 %), pomocou vákuumextraktora (1,3 %), koncom panvovým (0,4 %) a expresiou (0,3 %).

V skupine rodičiek s komplikáciami v tehotenstve bolo 54 % (3 973) pôrodov uskutočnených spontánne a 43 % (3 161) SC. Pôrod cisárskym rezom je indikovaný takmer u všetkých tehotenstiev komplikovaných placentou praevia (110 zo 119 prípadov), abrupciou placenty (164 zo 186 prípadov) a skoro v 2/3 tehotenstiev komplikovaných preeklampsiou a eklampsiou.

Rodičkám s komplikáciami sa narodilo 99,3 % živonarodených detí, 52 detí (0,7 %) zomrelo pred pôrodom a 1 počas pôrodu. Zo sledovaných komplikácií bola najvyššia mŕtvorodenosť pri abrupcii placenty, pri ktorej bolo 19 mŕtvych zo 188 narodených detí.

Najväčší podiel pôrodov cisárskym rezom je u rodičiek s trvalým bydliskom v Nitrianskom (42,5 %), Bratislavskom (38,8 %) a Trnavskom kraji (34,4 %). Najnižší podiel SC je u rodičiek bývajúcich v Banskobystrickom (21,9 %) a Trenčianskom kraji (24,1 %), v ktorých je zároveň najvyšší podiel spontánnych pôrodov.

Ťmenie bolesti pri pôrode podaním analgézie bolo aplikované pri 12 182 pôrodoch. Z celkového počtu pôrodov bola v 15,2 % pôrodov podaná regionálna analgézia, v 6,4 % pôrodov epidurálna analgézia, opioidy v 2,7 % pôrodov a 1,6 % pôrodov bolo s podaním inhalačnej analgézie. Epidurálna analgézia je najčastejšie využívaná v zdravotníckych zariadeniach Bratislavského kraja (16,8 %), vyššiu hodnotu ako priemer dosahuje tiež Trnavský a Žilinský kraj. Túto metódu ťmenia bolesti zriedka využívajú zdravotnícke zariadenia Nitrianskeho (1,9 % pôrodov) a Prešovského kraja (2,9 %) (tab. 52).

V roku 2013 bolo z ústavných zdravotníckych zariadení SR nahlásených 55 085 narodených detí, v tom 51,3 % chlapcov a 48,7 % dievčat. Z nich 198 detí bolo narodených mimo zdravotníckeho zariadenia a následne hospitalizovaných, resp. ošetrovaných v zdravotníckom zariadení. Počet živonarodených na 1 000 obyvateľov v SR predstavuje 10,1 ‰, čo je mierny pokles o 0,2 bodu v porovnaní s predchádzajúcim rokom. Rovnako ako počet pôrodov na 1 000 fertílých žien aj hrubá miera živorodenosti je najvyššia v Bratislavskom (11,9), Prešovskom (11,5) a Košickom kraji (10,7). Najmenej živonarodených na 1 000 obyvateľov sa narodilo v Nitrianskom kraji (8,5), v Trenčianskom a Banskobystrickom kraji to bolo zhodne 9,2.

Na 1 000 narodených pripadalo 3,1 mŕtvonarodených, čo je o 0,3 bodu menej ako v roku 2012, a zároveň predstavuje aj dlhodobu najnižšiu úroveň mŕtvorodenosti. Nadpriemernú hodnotu mŕtvorodenosti dosahujú Košický (4,5) a Prešovský (4,4) kraj. Najnižšia je v Trenčianskom (1,5) a Bratislavskom kraji (1,8).

S nízkou pôrodnou hmotnosťou do 2 500 g sa narodilo 4 182 (7,6 %) živých novorodencov. Najvyšší podiel zaznamenávame u mladých matiek do 19 rokov (14,9 %), s väčším odstupom nasledujú staršie rodičky vo veku 40 a viac rokov (10,9 %).

U živonarodených detí s extrémne nízkou pôrodnou hmotnosťou do 1 000 g (171), predstavovala novorodenecká úmrtnosť do 28. dňa hodnotu 228 na 1 000 živonarodených. Výrazne nižšia úroveň úmrtnosti (34 na 1 000 živonarodených) je už u novorodencov v hmotnostnej kategórii od 1 000 do 1 500 g a s narastajúcou pôrodnou hmotnosťou dieťaťa sa ďalej znižuje (graf 13).

Vyššie počty živonarodených s hmotnosťou do 2 500 g evidujeme u matiek s trvalým bydliskom v Prešovskom 10,1 %, Košickom 9,8 % a Banskobystrickom kraji 8,5 %. Najnižší podiel bol v Žilinskom (5,5 %) a Bratislavskom kraji (5,6 %).

Predčasne, do 37. gestačného týždňa, sa narodilo 3 756 živonarodených detí, čo bolo 6,8 % zo všetkých živonarodených. Do 28. dňa zomrelo 67 predčasne živonarodených, čo predstavuje úmrtnosť 17,8 na 1 000 živonarodených. Špecifická úmrtnosť novorodencov podľa gestačného veku sa výrazne znižuje po dosiahnutí 27. týždňa tehotenstva (graf 12).

Vybrané choroby a komplikácie boli diagnostikované 605 živonarodeným deťom. Choroby a komplikácie diagnostikované po preklade dieťaťa na iné neonatologické pracovisko nie sú v počte zahrnuté. Väčšina sledovaných ochorení a komplikácií sa spája s predčasným narodením dieťaťa a nízkou pôrodnou hmotnosťou. Najčastejšou komplikáciou je respiračný distress syndrom – choroba hyalinných membrán, zachytená u 501 novorodencov, z nich 405 bolo s hmotnosťou do 2 500 g. K ďalším komplikáciám nedonosených detí patria ťažšie formy retinopatie (13 prípadov). Závažné ochorenie peri-/intraventrikulárna hemoragia – intrakraniálne krvácanie ťažšieho stupňa sa v roku 2013 vyskytlo v 20 prípadoch a cystická periventrikulárna leukomalácia cPVL v 14 prípadoch. Nekrotizujúca enterokolitída, zápal čreva s odumieraním jeho časti, bola zaznamenaná v počte 11 prípadov. BPD (bronchopulmonálna dysplázia) je forma chronického postihnutia pľúc a v roku 2013 bola diagnostikovaná 27, zväčša nedonoseným novorodencom do 1 500 g (23).

U donosených novorodencov môžu byť prítomné vážne ochorenia ako hypoxicko-ischemická encefalopatia II. alebo III. stupňa, ich počet sa v rokoch 2009 – 2013 pohyboval v rozmedzí 12 – 31 prípadov. Počet prípadov meningitídy v posledných piatich rokoch bol 4 – 11 prípadov. Rizikovým faktorom meningitídy môže byť infekcia v krvi dieťaťa.

Infekčné ochorenia ako včasná sepsa vzniknutá do 72 hodín od pôrodu sa vyskytla v počte 68 prípadov, neskorá sepsa s dobou vzniku po 72 hodinách po narodení bola zistená 51 novorodencom.

Vysoké percento 92,7 % novorodencov je pri prepustení domov alebo preklade na iné pracovisko/oddelenie vyživované materským mliekom. Umelá výživa bola súčasne s materským mliekom alebo samostatne podávaná 22,6 % živonarodených detí. Najvyšší podiel umelej výživy bol u detí Trnavského (30,8 %) a Nitrianskeho kraja (29,7 %), najnižší u detí Bratislavského (15,2 %) a Prešovského kraja (16,4 %).

T 1 VÝVOJ POČTU PÔRODOV A NARODENÝCH

Rok	Pôrody spolu		Pôrody prvorodičiek		Pôrody sectio caesarea		Narodení		
	počet	na 1 000 žien vo veku 15 – 49 r.	počet	%	počet	%	spolu	živo	mŕtvo
1996	59 784	41,9	.	.	7 274	12,2	60 382	60 136	246
1997	58 483	40,7	.	.	7 606	13,0	59 026	58 779	247
1998	56 870	39,4	.	.	7 744	13,6	57 461	57 175	286
1999	55 564	38,4	23 515	42,3	7 738	13,9	56 118	55 860	258
2000	54 229	37,4	23 644	43,6	8 068	14,9	54 838	54 620	218
2001	50 573	35,0	21 743	43,0	8 505	16,8	51 166	50 958	208
2002	49 578	34,4	21 384	43,1	8 914	18,0	50 185	49 987	198
2003	50 450	35,0	21 630	42,9	9 080	18,0	51 001	50 778	223
2004	51 968	36,1	23 297	44,8	9 896	19,0	52 607	52 388	219
2005
2006	51 094	35,7	22 853	44,7	11 267	22,1	51 761	51 539	222
2007	51 137	35,9	23 039	45,1	12 120	23,7	51 849	51 638	211
2008	53 457	37,7	24 366	45,6	13 349	25,0	54 196	53 971	225
2009	55 157	39,0	24 042	43,6	15 065	27,3	55 959	55 748	211
2010	55 012	39,1	24 237	44,1	15 765	28,7	55 825	55 645	180
2011	54 546	39,7	23 214	42,6	16 188	29,7	55 391	55 198	193
2012	54 975	40,3	21 357	38,8	16 863	30,7	55 814	55 624	190
2013	54 334	40,1	19 359	35,6	16 843	31,0	55 085	54 914	171

dokončenie

Rok	Živonarodení na 1 000 obyvateľov	Mŕtvonarodení na 1 000 narodených	Narodení podľa početnosti tehotenstva		
			jednopočetné	dvojpočetné ¹⁾	trojpočetné ¹⁾²⁾
1996	11,2	4,1	59 195	1 160	27
1997	10,9	4,2	57 944	1 070	12
1998	10,6	5,0	56 290	1 138	33
1999	10,4	4,6	55 020	1 068	30
2000	10,1	4,0	53 637	1 154	47
2001	9,5	4,1	49 994	1 130	42
2002	9,3	3,9	48 979	1 182	24
2003	9,4	4,4	49 912	1 050	39
2004	9,7	4,2	51 334	1 258	15
2005
2006	9,6	4,3	50 438	1 288	35
2007	9,6	4,1	50 428	1 397	24
2008	10,0	4,2	52 726	1 438	32
2009	10,3	3,8	54 366	1 539	54
2010	10,2	3,2	54 204	1 594	27
2011	10,2	3,5	53 712	1 637	42
2012	10,3	3,4	54 140	1 644	30
2013	10,1	3,1	53 584	1 486	15

¹⁾ počet detí nie je dvojnásobkom resp. trojnásobkom počtu pôrodov, lebo stav niektorých plodov je hlásený ako potrat²⁾ v rokoch 2000 a 2008 aj štvorpočetné tehotenstvo

T 2 VÝVOJ POČTU PÔRODOV PODĽA VEKU RODIČKY

Rok	Spolu	Vek										
		10 – 14	15 – 17	18 – 19	20 – 24	25 – 29	30 – 34	35 – 39	40 – 44	45 – 49	50 – 54	neudané
2004	51 968	32	1 362	2 813	14 139	19 347	10 352	3 215	688	20	–	–
2005
2006	51 094	37	1 251	2 676	11 817	18 409	12 485	3 704	650	30	–	35
2007	51 137	37	1 284	2 615	11 057	17 886	13 398	4 090	717	27	1	25
2008	53 457	36	1 387	2 630	10 971	17 994	14 918	4 694	764	36	3	24
2009	55 157	30	1 287	2 579	10 870	18 262	15 826	5 402	842	32	–	27
2010	55 012	42	1 340	2 627	10 229	17 484	16 300	6 004	912	31	1	42
2011	54 546	41	1 210	2 396	9 652	17 148	16 547	6 522	962	37	1	30
2012	54 975	48	1 187	2 251	9 392	17 399	16 620	6 976	1 029	43	2	28
2013	54 334	38	1 185	2 146	9 219	16 931	16 350	7 336	1 059	34	–	36

%

2004	100,0	0,1	2,6	5,4	27,2	37,2	19,9	6,2	1,3	0,0	–	–
2005
2006	100,0	0,1	2,4	5,2	23,1	36,0	24,4	7,2	1,3	0,1	–	0,1
2007	100,0	0,1	2,5	5,1	21,6	35,0	26,2	8,0	1,4	0,1	0,0	0,0
2008	100,0	0,1	2,6	4,9	20,5	33,7	27,9	8,8	1,4	0,1	0,0	0,0
2009	100,0	0,1	2,3	4,7	19,7	33,1	28,7	9,8	1,5	0,1	–	0,0
2010	100,0	0,1	2,4	4,8	18,6	31,8	29,6	10,9	1,7	0,1	0,0	0,1
2011	100,0	0,1	2,2	4,4	17,7	31,4	30,3	12,0	1,8	0,1	0,0	0,1
2012	100,0	0,1	2,2	4,1	17,1	31,6	30,2	12,7	1,9	0,1	0,0	0,1
2013	100,0	0,1	2,2	3,9	17,0	31,2	30,1	13,5	1,9	0,1	–	0,1

na 1 000 žien v danom veku

2004	36,1	0,2	11,3	32,7	63,6	84,0	52,1	17,7	3,6	0,1	–	–
2005
2006	35,7	0,2	10,8	32,8	54,2	80,0	57,9	20,6	3,4	0,2	–	–
2007	35,9	0,2	11,3	32,8	51,4	78,3	60,2	22,3	3,8	0,1	0,0	0,0
2008	37,7	0,2	12,5	33,8	51,8	79,6	65,7	24,7	4,1	0,2	0,0	0,0
2009	39,0	0,2	12,1	33,7	52,3	81,9	68,7	27,2	4,6	0,2	–	–
2010	39,1	0,3	13,3	34,9	50,4	79,3	70,5	29,0	5,1	0,2	0,0	0,0
2011	39,7	0,3	12,9	33,1	49,2	80,4	74,0	31,0	5,4	0,2	0,0	0,0
2012	40,3	0,4	13,3	32,5	48,8	82,4	75,0	32,2	5,7	0,2	0,0	0,0
2013	40,1	0,3	13,8	33,1	49,0	81,4	74,9	33,3	5,7	0,2	–	–

Poznámka: Počet pôrodov spolu je prepočítaný na počet žien vo veku 15 – 49 rokov.

T 3 VÝVOJ POČTU PÔRODOV PODĽA ÚZEMIA TRVALÉHO BYDLISKA RODIČKY

Rok	Úhrn	v tom									
		SR	v tom kraj								neudané, bez TB v SR
			BL	TA	TC	NI	ZI	BC	PV	KI	
2004	51 968	51 941	5 245	4 806	4 835	5 756	6 901	6 200	9 417	8 781	27
2005
2006	51 094	50 770	5 541	4 775	4 756	5 723	6 639	5 903	8 983	8 450	324
2007	51 137	50 446	5 574	4 590	4 800	5 662	6 526	5 918	8 904	8 472	691
2008	53 457	53 089	6 281	5 026	4 923	6 045	6 904	5 940	9 272	8 698	368
2009	55 157	54 935	6 680	5 021	4 923	6 400	7 103	6 252	9 744	8 812	222
2010	55 012	54 812	6 799	4 809	5 272	6 243	7 076	6 219	9 584	8 810	200
2011	54 546	54 296	6 933	5 079	5 185	5 967	7 050	6 054	9 167	8 861	250
2012	54 975	54 698	7 355	5 181	5 096	5 803	7 092	5 951	9 424	8 796	277
2013	54 334	54 245	7 229	5 197	5 365	5 767	6 861	5 986	9 371	8 469	89

%

2004	100,0	10,1	9,3	9,3	11,1	13,3	11,9	18,1	16,9
2005
2006	100,0	10,9	9,4	9,4	11,3	13,1	11,6	17,7	16,6
2007	100,0	11,0	9,1	9,5	11,2	12,9	11,7	17,7	16,8
2008	100,0	11,8	9,5	9,3	11,4	13,0	11,2	17,5	16,4
2009	100,0	12,2	9,1	9,0	11,7	12,9	11,4	17,7	16,0
2010	100,0	12,4	8,8	9,6	11,4	12,9	11,3	17,5	16,1
2011	100,0	12,8	9,4	9,5	11,0	13,0	11,1	16,9	16,3
2012	100,0	13,4	9,5	9,3	10,6	13,0	10,9	17,2	16,1
2013	100,0	13,3	9,6	9,9	10,6	12,6	11,0	17,3	15,6

na 1 000 žien v reprodukčnom veku 15 – 49 rokov

2004	36,1	31,5	32,2	30,2	30,7	37,6	35,3	44,8	42,7
2005
2006	35,5	33,6	32,2	30,0	30,9	36,2	34,1	42,6	41,3
2007	35,4	33,8	31,0	30,4	30,8	35,6	34,4	42,2	41,6
2008	37,4	38,2	34,0	31,4	33,0	37,8	34,8	43,9	42,9
2009	38,8	40,5	34,0	31,6	35,2	39,0	36,9	46,1	43,6
2010	38,9	41,2	32,7	34,2	34,6	38,9	37,1	45,5	43,8
2011	39,5	44,9	35,7	34,5	34,4	39,9	36,3	43,9	44,1
2012	40,1	47,6	36,6	34,3	33,8	40,3	36,0	45,3	44,1
2013	40,1	46,9	37,0	36,6	34,0	39,2	36,7	45,3	42,7

T 4 VÝVOJ POČTU PÔRODOV PODĽA SPÔSOBU PÔRODU

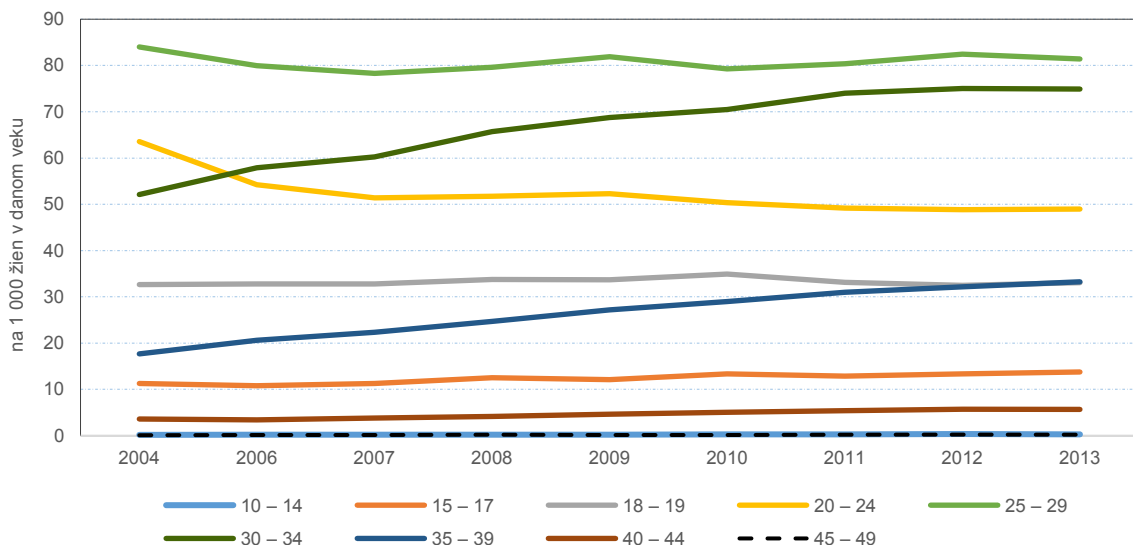
Spôsob pôrodu	Rok									
	2004	2005	2006	2007	2008	2009	2010	2011	2012	2013
Spolu	51 968	.	51 094	51 137	53 457	55 157	55 012	54 546	54 975	54 334
spontánny	40 638	.	38 511	37 665	38 715	38 685	37 699	36 806	36 593	36 057
operačný	10 765	.	12 222	13 153	14 376	16 078	16 874	17 340	17 982	17 878
v tom										
sectio caesarea	9 896	.	11 267	12 120	13 349	15 065	15 765	16 188	16 863	16 843
forceps	284	.	365	363	384	332	337	344	338	334
vákuumextraktorom	585	.	590	670	643	681	772	808	781	701
koncom panvovým ¹⁾	148	.	282	277	297	253	265	236	224	228
expresia	–	.	79	39	68	141	174	164	176	171
iný	381	.	–	–	–	–	–	–	–	–
neznámy/neudaný	36	.	–	3	1	–	–	–	–	–

%

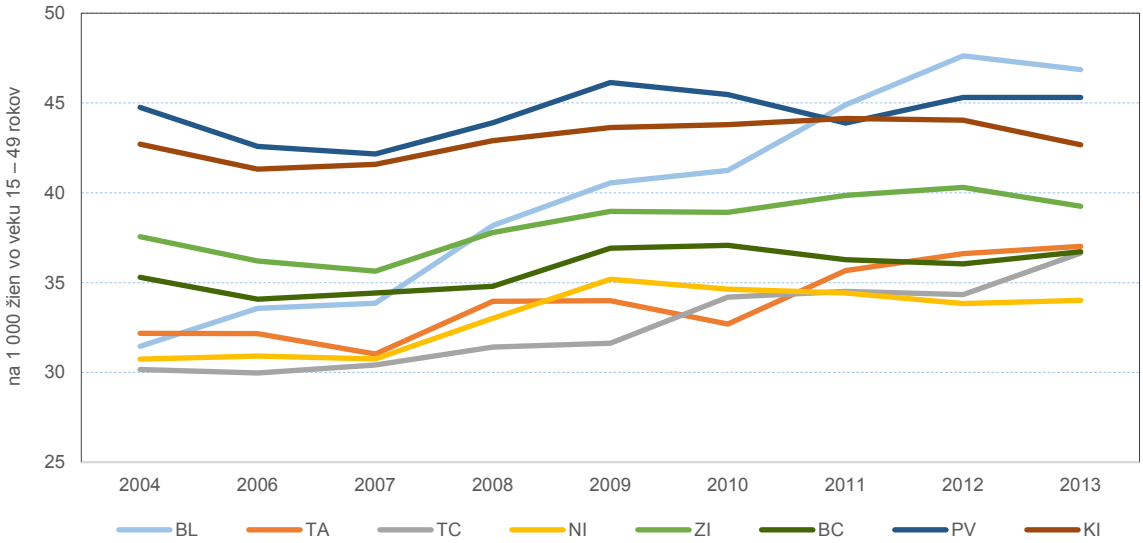
Spolu	100,0	.	100,0	100,0	100,0	100,0	100,0	100,0	100,0	100,0
spontánny	78,2	.	75,4	73,7	72,4	70,1	68,5	67,5	66,6	66,4
sectio caesarea	19,0	.	22,1	23,7	25,0	27,3	28,7	29,7	30,7	31,0
forceps	0,5	.	0,7	0,7	0,7	0,6	0,6	0,6	0,6	0,6
vákuumextraktorom	1,1	.	1,2	1,3	1,2	1,2	1,4	1,5	1,4	1,3
koncom panvovým ¹⁾	0,3	.	0,6	0,5	0,6	0,5	0,5	0,4	0,4	0,4
expresia	–	.	0,2	0,1	0,1	0,3	0,3	0,3	0,3	0,3
iný	0,7	.	–	–	–	–	–	–	–	–
neznámy/neudaný	0,1	.	–	0,0	0,0	–	–	–	–	–

¹⁾ do roku 2005 evidované len koncom panvovým extrakcia, od roku 2005 koncom panvovým spontánne aj extrakcia

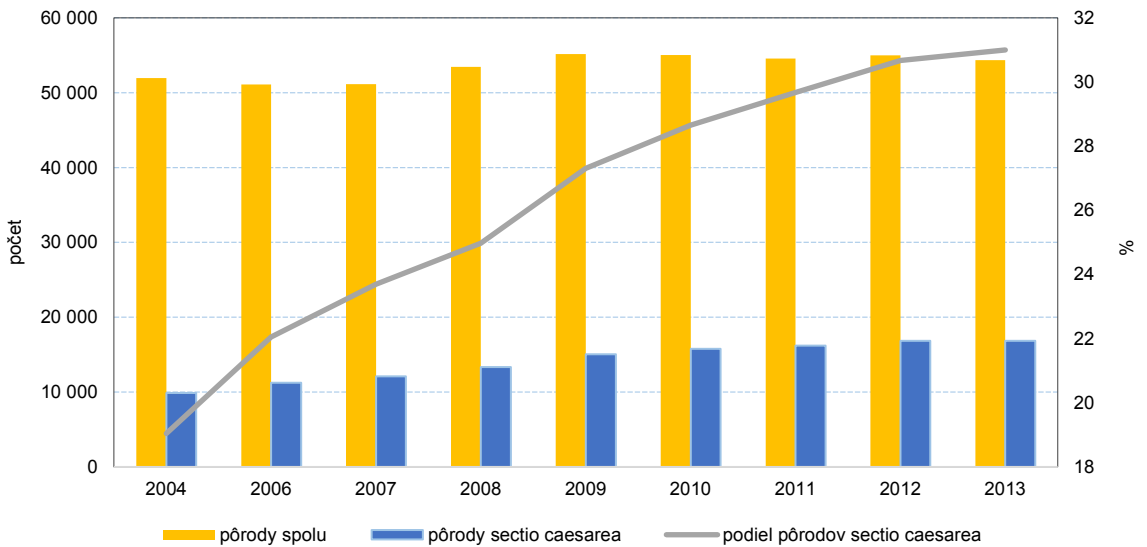
G 1 VÝVOJ POČTU PÔRODOV PODĽA VEKU RODIČKY



G 2 VÝVOJ POČTU PÔRODOV V KRAJOCH TRVALÉHO BYDLISKA RODIČKY



G 3 VÝVOJ POČTU PÔRODOV A PODIEL PÔRODOV SECTIO CAESAREA



T 5 PÔRODY PODĽA ÚZEMIA TRVALÉHO BYDLISKA A VEKU RODIČKY

SR/kraj	Spolu	Vek									
		10 – 14	15 – 17	18 – 19	20 – 24	25 – 29	30 – 34	35 – 39	40 – 44	45 – 49	neudané

počet

Úhrn	54 334	38	1 185	2 146	9 219	16 931	16 350	7 336	1 059	34	36
Slovenská republika	54 245	38	1 183	2 146	9 211	16 913	16 333	7 329	1 058	34	–
Bratislavský kraj	7 229	–	21	79	543	2 002	3 011	1 415	155	3	–
Trnavský kraj	5 197	4	59	105	754	1 682	1 718	774	99	2	–
Trenčiansky kraj	5 365	–	39	112	779	1 815	1 746	759	111	4	–
Nitriansky kraj	5 767	4	100	182	906	1 890	1 796	779	106	4	–
Žilinský kraj	6 861	–	43	171	1 161	2 345	2 093	915	129	4	–
Banskobystrický kraj	5 986	4	184	293	1 227	1 775	1 620	769	107	7	–
Prešovský kraj	9 371	14	357	645	2 055	2 882	2 245	975	195	3	–
Košický kraj	8 469	12	380	559	1 786	2 522	2 104	943	156	7	–
Neudané, bez TB v SR	89	–	2	–	8	18	17	7	1	–	36

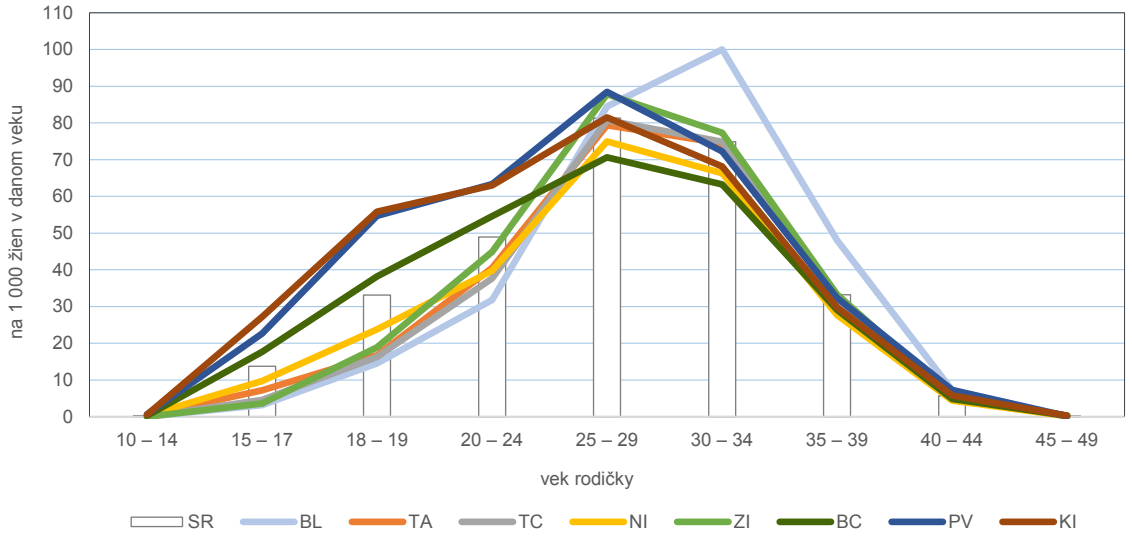
%

Úhrn	100,0	0,1	2,2	3,9	17,0	31,2	30,1	13,5	1,9	0,1	0,1
Slovenská republika	100,0	0,1	2,2	4,0	17,0	31,2	30,1	13,5	2,0	0,1	–
Bratislavský kraj	100,0	–	0,3	1,1	7,5	27,7	41,7	19,6	2,1	0,0	–
Trnavský kraj	100,0	0,1	1,1	2,0	14,5	32,4	33,1	14,9	1,9	0,0	–
Trenčiansky kraj	100,0	–	0,7	2,1	14,5	33,8	32,5	14,1	2,1	0,1	–
Nitriansky kraj	100,0	0,1	1,7	3,2	15,7	32,8	31,1	13,5	1,8	0,1	–
Žilinský kraj	100,0	–	0,6	2,5	16,9	34,2	30,5	13,3	1,9	0,1	–
Banskobystrický kraj	100,0	0,1	3,1	4,9	20,5	29,7	27,1	12,8	1,8	0,1	–
Prešovský kraj	100,0	0,1	3,8	6,9	21,9	30,8	24,0	10,4	2,1	0,0	–
Košický kraj	100,0	0,1	4,5	6,6	21,1	29,8	24,8	11,1	1,8	0,1	–
Neudané, bez TB v SR	100,0	–	2,2	–	9,0	20,2	19,1	7,9	1,1	–	40,4

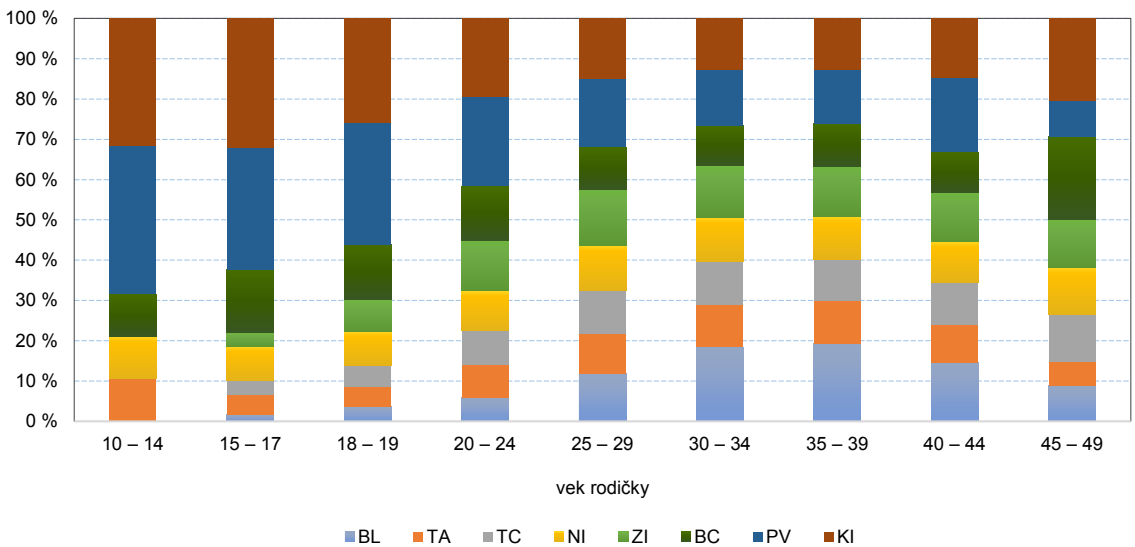
na 1 000 žien v danom veku

Slovenská republika	40,1	0,3	13,7	33,1	48,9	81,3	74,8	33,2	5,7	0,2
Bratislavský kraj	46,9	–	3,1	14,5	31,8	84,4	100,0	48,1	7,2	0,1
Trnavský kraj	37,0	0,3	7,2	16,7	40,6	79,4	74,4	32,5	5,0	0,1
Trenčiansky kraj	36,6	–	4,5	16,2	37,7	80,7	74,9	32,3	5,5	0,2
Nitriansky kraj	34,0	0,3	9,7	23,7	39,8	75,0	66,3	27,7	4,3	0,2
Žilinský kraj	39,2	–	3,6	18,9	44,9	87,8	77,3	33,3	5,4	0,2
Banskobystrický kraj	36,7	0,3	17,7	38,2	54,6	70,6	63,3	29,1	4,8	0,3
Prešovský kraj	45,3	0,6	22,6	54,7	63,3	88,5	72,2	32,4	7,2	0,1
Košický kraj	42,7	0,5	27,2	55,8	63,0	81,5	68,1	29,8	5,8	0,3

G 4 POČET PÔRODOV VO VEKU RODIČKY PODĽA KRAJA TRVALÉHO BYDLISKA



G 5 PODIEL PÔRODOV VO VEKU RODIČKY PODĽA KRAJA TRVALÉHO BYDLISKA



T 6 PÔRODY PODĽA RODINNÉHO STAVU A VEKU RODIČKY

Vek	Spolu	Rodinný stav					
		slobodná	vydatá	rozvedená	vdova	registrované partnerstvo	neudané

počet

Spolu	54 334	16 694	35 054	1 769	97	18	702
10 – 14	38	38	–	–	–	–	–
15 – 17	1 185	981	176	1	1	–	26
18 – 19	2 146	1 462	646	2	–	1	35
20 – 24	9 219	4 730	4 308	58	3	2	118
25 – 29	16 931	4 672	11 721	326	10	5	197
30 – 34	16 350	3 352	12 165	620	23	8	182
35 – 39	7 336	1 282	5 317	609	36	2	90
40 – 44	1 059	172	699	148	22	–	18
45 – 49	34	5	22	5	2	–	–
neudané	36	–	–	–	–	–	36

%

Spolu	100,0	30,7	64,5	3,3	0,2	0,0	1,3
10 – 14	100,0	100,0	–	–	–	–	–
15 – 17	100,0	82,8	14,9	0,1	0,1	–	2,2
18 – 19	100,0	68,1	30,1	0,1	–	0,0	1,6
20 – 24	100,0	51,3	46,7	0,6	0,0	0,0	1,3
25 – 29	100,0	27,6	69,2	1,9	0,1	0,0	1,2
30 – 34	100,0	20,5	74,4	3,8	0,1	0,0	1,1
35 – 39	100,0	17,5	72,5	8,3	0,5	0,0	1,2
40 – 44	100,0	16,2	66,0	14,0	2,1	–	1,7
45 – 49	100,0	14,7	64,7	14,7	5,9	–	–
neudané	100,0	–	–	–	–	–	100,0

T 7 PÔRODY PODĽA RODINNÉHO STAVU A ÚZEMIA TRVALÉHO BYDLISKA RODIČKY

SR/kraj	Spolu	Rodinný stav					
		slobodná	vydatá	rozvedená	vdova	registrované partnerstvo	neudané

počet

Úhrn	54 334	16 694	35 054	1 769	97	18	702
Slovenská republika	54 245	16 673	35 025	1 768	97	18	664
Bratislavský kraj	7 229	2 175	4 749	213	3	9	80
Trnavský kraj	5 197	1 578	3 337	241	16	1	24
Trenčiansky kraj	5 365	1 572	3 519	249	17	–	8
Nitriansky kraj	5 767	2 000	3 460	241	13	–	53
Žilinský kraj	6 861	1 711	4 862	236	10	1	41
Banskobystrický kraj	5 986	2 141	3 563	223	10	1	48
Prešovský kraj	9 371	2 122	6 867	154	12	5	211
Košický kraj	8 469	3 374	4 668	211	16	1	199
Neudané, bez TB v SR	89	21	29	1	–	–	38

%

Úhrn	100,0	30,7	64,5	3,3	0,2	0,0	1,3
Slovenská republika	100,0	30,7	64,6	3,3	0,2	0,0	1,2
Bratislavský kraj	100,0	30,1	65,7	2,9	0,0	0,1	1,1
Trnavský kraj	100,0	30,4	64,2	4,6	0,3	0,0	0,5
Trenčiansky kraj	100,0	29,3	65,6	4,6	0,3	–	0,1
Nitriansky kraj	100,0	34,7	60,0	4,2	0,2	–	0,9
Žilinský kraj	100,0	24,9	70,9	3,4	0,1	0,0	0,6
Banskobystrický kraj	100,0	35,8	59,5	3,7	0,2	0,0	0,8
Prešovský kraj	100,0	22,6	73,3	1,6	0,1	0,1	2,3
Košický kraj	100,0	39,8	55,1	2,5	0,2	0,0	2,3
Neudané, bez TB v SR	100,0	23,6	32,6	1,1	–	–	42,7

T 8 PÔRODY PODĽA VZDELANIA A VEKU RODIČKY

Vek	Spolu	Najvyšší stupeň ukončeného vzdelania						
		základné neukončené	základné ukončené	stredné bez maturity	stredné s maturitou	vysokoškolské bakalárske	vysokoškolské (ostatné)	neudané

počet

Spolu	54 334	2 531	6 137	5 293	20 521	2 086	13 488	4 278
10 – 14	38	–	–	–	–	–	–	38
15 – 17	1 185	259	552	47	27	–	–	300
18 – 19	2 146	369	1 031	282	270	–	–	190
20 – 24	9 219	842	2 147	1 268	3 674	342	229	717
25 – 29	16 931	542	1 254	1 470	6 774	906	4 783	1 202
30 – 34	16 350	298	709	1 283	6 420	571	5 913	1 156
35 – 39	7 336	174	371	800	2 900	243	2 301	547
40 – 44	1 059	45	70	139	443	24	251	87
45 – 49	34	2	3	4	13	–	7	5
neudané	36	–	–	–	–	–	–	36

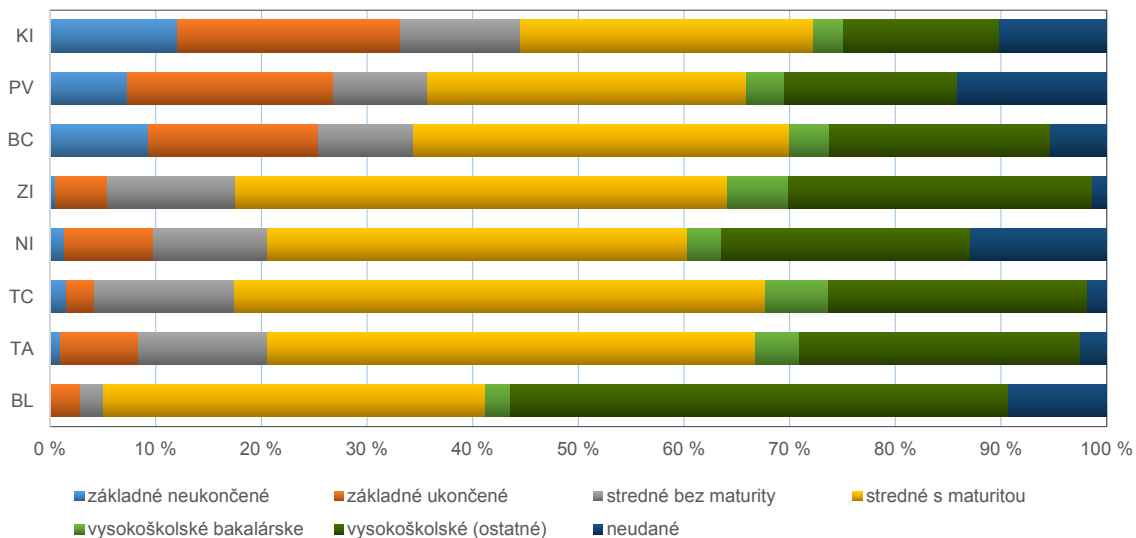
%

Spolu	100,0	4,7	11,3	9,7	37,8	3,8	24,8	7,9
10 – 14	100,0	–	–	–	–	–	–	100,0
15 – 17	100,0	21,9	46,6	4,0	2,3	–	–	25,3
18 – 19	100,0	17,2	48,0	13,1	12,6	–	–	8,9
20 – 24	100,0	9,1	23,3	13,8	39,9	3,7	2,5	7,8
25 – 29	100,0	3,2	7,4	8,7	40,0	5,4	28,2	7,1
30 – 34	100,0	1,8	4,3	7,8	39,3	3,5	36,2	7,1
35 – 39	100,0	2,4	5,1	10,9	39,5	3,3	31,4	7,5
40 – 44	100,0	4,2	6,6	13,1	41,8	2,3	23,7	8,2
45 – 49	100,0	5,9	8,8	11,8	38,2	–	20,6	14,7
neudané	100,0	–	–	–	–	–	–	100,0

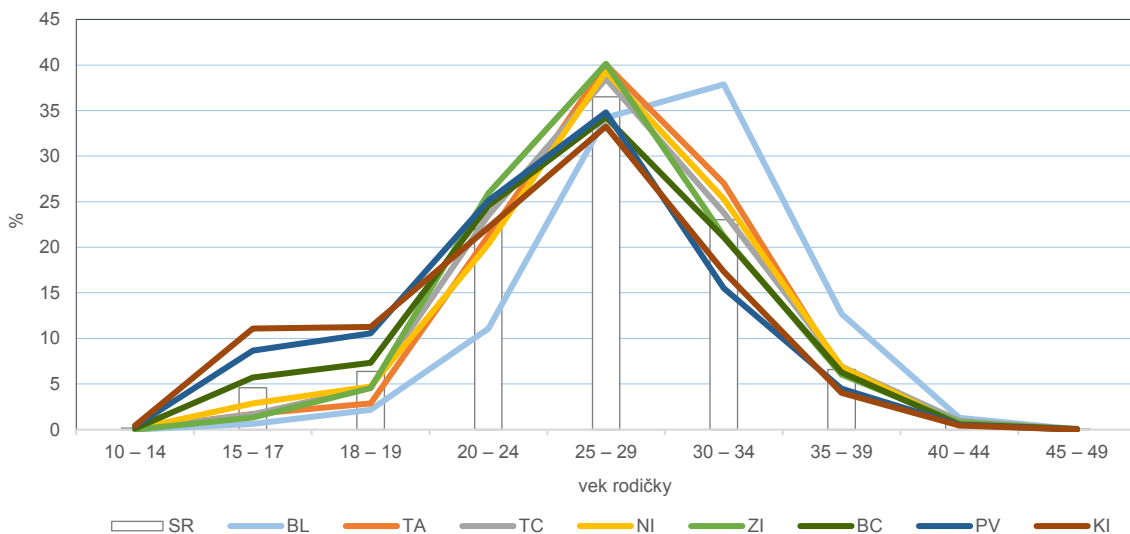
T 9 PÔRODY PODĽA VZDELANIA A ÚZEMIA TRVALÉHO BYDLISKA RODIČKY

SR/kraj	Spolu	Najvyšší stupeň ukončeného vzdelania						
		základné neukončené	základné ukončené	stredné bez maturity	stredné s maturitou	vysokoškolské bakalárske	vysokoškolské (ostatné)	neudané
počet								
Úhrn	54 334	2 531	6 137	5 293	20 521	2 086	13 488	4 278
Slovenská republika	54 245	2 528	6 133	5 287	20 499	2 086	13 481	4 231
Bratislavský kraj	7 229	7	201	158	2 615	168	3 410	670
Trnavský kraj	5 197	54	383	634	2 397	218	1 380	131
Trenčiansky kraj	5 365	83	144	711	2 693	319	1 316	99
Nitriansky kraj	5 767	79	489	618	2 291	186	1 362	742
Žilinský kraj	6 861	38	335	834	3 192	396	1 973	93
Banskobystrický kraj	5 986	556	963	542	2 128	224	1 253	320
Prešovský kraj	9 371	687	1 830	830	2 834	334	1 536	1 320
Košický kraj	8 469	1 024	1 788	960	2 349	241	1 251	856
Neudané, bez TB v SR	89	3	4	6	22	–	7	47
%								
Úhrn	100,0	4,7	11,3	9,7	37,8	3,8	24,8	7,9
Slovenská republika	100,0	4,7	11,3	9,7	37,8	3,8	24,9	7,8
Bratislavský kraj	100,0	0,1	2,8	2,2	36,2	2,3	47,2	9,3
Trnavský kraj	100,0	1,0	7,4	12,2	46,1	4,2	26,6	2,5
Trenčiansky kraj	100,0	1,5	2,7	13,3	50,2	5,9	24,5	1,8
Nitriansky kraj	100,0	1,4	8,5	10,7	39,7	3,2	23,6	12,9
Žilinský kraj	100,0	0,6	4,9	12,2	46,5	5,8	28,8	1,4
Banskobystrický kraj	100,0	9,3	16,1	9,1	35,5	3,7	20,9	5,3
Prešovský kraj	100,0	7,3	19,5	8,9	30,2	3,6	16,4	14,1
Košický kraj	100,0	12,1	21,1	11,3	27,7	2,8	14,8	10,1
Neudané, bez TB v SR	100,0	3,4	4,5	6,7	24,7	–	7,9	52,8

G 6 **PODIEL PÔRODOV V KRAJOCH TRVALÉHO BYDLISKA PODĽA VZDELANIA RODIČKY**



G 7 **PODIEL PÔRODOV PRVORODIČIEK VO VEKU PODĽA KRAJA TRVALÉHO BYDLISKA**



T 10 PÔRODY PRVORODIČIEK PODĽA RODINNÉHO STAVU A VEKU RODIČKY

Vek	Spolu	Rodinný stav					
		slobodná	vydatá	rozvedená	vdova	registrované partnerstvo	neudané
počet							
Spolu	19 359	7 780	11 145	211	6	8	209
10 – 14	30	30	–	–	–	–	–
15 – 17	887	733	143	1	–	–	10
18 – 19	1 234	818	396	–	–	1	19
20 – 24	4 263	2 194	2 025	7	–	1	36
25 – 29	7 066	2 128	4 812	56	1	2	67
30 – 34	4 458	1 372	2 955	82	3	3	43
35 – 39	1 272	456	738	54	1	1	22
40 – 44	138	46	75	11	1	–	5
45 – 49	4	3	1	–	–	–	–
neudané	7	–	–	–	–	–	7
%							
Spolu	100,0	40,2	57,6	1,1	0,0	0,0	1,1
10 – 14	100,0	100,0	–	–	–	–	–
15 – 17	100,0	82,6	16,1	0,1	–	–	1,1
18 – 19	100,0	66,3	32,1	–	–	0,1	1,5
20 – 24	100,0	51,5	47,5	0,2	–	0,0	0,8
25 – 29	100,0	30,1	68,1	0,8	0,0	0,0	0,9
30 – 34	100,0	30,8	66,3	1,8	0,1	0,1	1,0
35 – 39	100,0	35,8	58,0	4,2	0,1	0,1	1,7
40 – 44	100,0	33,3	54,3	8,0	0,7	–	3,6
45 – 49	100,0	75,0	25,0	–	–	–	–
neudané	100,0	–	–	–	–	–	100,0

T 11 PÔRODY PRVORODIČIEK PODĽA ÚZEMIA TRVALÉHO BYDLISKA A VEKU RODIČKY

SR/kraj	Spolu	Vek									
		10 – 14	15 – 17	18 – 19	20 – 24	25 – 29	30 – 34	35 – 39	40 – 44	45 – 49	neudané

počet

Úhrn	19 359	30	887	1 234	4 263	7 066	4 458	1 272	138	4	7
Slovenská republika	19 334	30	885	1 234	4 259	7 059	4 454	1 272	137	4	–
Bratislavský kraj	2 548	–	16	55	282	872	965	324	33	1	–
Trnavský kraj	2 093	1	36	60	445	838	566	132	15	–	–
Trenčiansky kraj	1 315	–	22	61	309	506	313	91	13	–	–
Nitriansky kraj	1 671	1	48	79	340	656	423	115	9	–	–
Žilinský kraj	3 060	–	40	139	794	1 228	650	184	24	1	–
Banskobystrický kraj	2 752	4	157	202	676	943	580	173	15	2	–
Prešovský kraj	3 583	14	310	378	900	1 247	556	160	18	–	–
Košický kraj	2 312	10	256	260	513	769	401	93	10	–	–
Neudané, bez TB v SR	25	–	2	–	4	7	4	–	1	–	7

%

Úhrn	100,0	0,2	4,6	6,4	22,0	36,5	23,0	6,6	0,7	0,0	0,0
Slovenská republika	100,0	0,2	4,6	6,4	22,0	36,5	23,0	6,6	0,7	0,0	–
Bratislavský kraj	100,0	–	0,6	2,2	11,1	34,2	37,9	12,7	1,3	0,0	–
Trnavský kraj	100,0	0,0	1,7	2,9	21,3	40,0	27,0	6,3	0,7	–	–
Trenčiansky kraj	100,0	–	1,7	4,6	23,5	38,5	23,8	6,9	1,0	–	–
Nitriansky kraj	100,0	0,1	2,9	4,7	20,3	39,3	25,3	6,9	0,5	–	–
Žilinský kraj	100,0	–	1,3	4,5	25,9	40,1	21,2	6,0	0,8	0,0	–
Banskobystrický kraj	100,0	0,1	5,7	7,3	24,6	34,3	21,1	6,3	0,5	0,1	–
Prešovský kraj	100,0	0,4	8,7	10,5	25,1	34,8	15,5	4,5	0,5	–	–
Košický kraj	100,0	0,4	11,1	11,2	22,2	33,3	17,3	4,0	0,4	–	–
Neudané, bez TB v SR	100,0	–	8,0	–	16,0	28,0	16,0	–	4,0	–	28,0

T 12 RODIČKY SO ZAČIATKOM PRENATÁLNEJ STAROSTLIVOSTI DO 12. TÝŽDŇA TEHOTENSTVA PODĽA VZDELANIA A VEKU RODIČKY

Vzdelanie	Spolu	Vek									
		10 – 14	15 – 17	18 – 19	20 – 24	25 – 29	30 – 34	35 – 39	40 – 44	45 – 49	neudané

počet

Spolu	44 684	5	652	1 428	6 878	14 443	14 261	6 170	813	24	10
základné neukončené	1 176	–	135	215	414	232	114	59	7	–	–
základné ukončené	3 476	–	330	656	1 231	700	361	173	23	2	–
stredné bez maturity	4 362	–	33	215	1 007	1 268	1 082	655	101	1	–
stredné s maturitou	18 267	–	24	219	3 202	6 082	5 795	2 554	381	10	–
vysokoškolské bakalárske	1 870	–	–	–	304	799	532	216	19	–	–
vysokoškolské (ostatné)	12 325	–	–	–	214	4 401	5 403	2 083	214	6	–
neudané	3 208	5	130	119	506	961	974	430	68	5	10

na 100 rodičiek v danom veku

Spolu	82,2	13,2	55,0	66,5	74,6	85,3	87,2	84,1	76,8	70,6	27,8
základné neukončené	46,5	–	52,1	58,3	49,2	42,8	38,3	33,9	15,6	–	–
základné ukončené	56,6	–	59,8	63,6	57,3	55,8	50,9	46,6	32,9	66,7	–
stredné bez maturity	82,4	–	70,2	76,2	79,4	86,3	84,3	81,9	72,7	25,0	–
stredné s maturitou	89,0	–	88,9	81,1	87,2	89,8	90,3	88,1	86,0	76,9	–
vysokoškolské bakalárske	89,6	–	–	–	88,9	88,2	93,2	88,9	79,2	–	–
vysokoškolské (ostatné)	91,4	–	–	–	93,4	92,0	91,4	90,5	85,3	85,7	–
neudané	75,0	13,2	43,3	62,6	70,6	80,0	84,3	78,6	78,2	100,0	27,8

T 13 RODIČKY SO ZAČIATKOM PRENÁTÁLNEJ STAROSTLIVOSTI DO 12. TÝŽDŇA TEHOTENSTVA PODĽA VEKU RODIČKY A ÚZEMIA TRVALÉHO BYDLISKA

SR/kraj	Spolu	Vek									
		10 – 14	15 – 17	18 – 19	20 – 24	25 – 29	30 – 34	35 – 39	40 – 44	45 – 49	neudané

počet

Úhrn	44 684	5	652	1 428	6 878	14 443	14 261	6 170	813	24	10
Slovenská republika	44 634	5	651	1 428	6 875	14 428	14 246	6 165	812	24	–
Bratislavský kraj	6 526	–	15	56	457	1 822	2 750	1 281	142	3	–
Trnavský kraj	4 614	–	33	85	640	1 541	1 548	688	78	1	–
Trenčiansky kraj	4 626	–	22	86	638	1 608	1 536	644	89	3	–
Nitriansky kraj	5 050	–	61	136	718	1 695	1 644	704	88	4	–
Žilinský kraj	6 069	–	29	128	1 000	2 127	1 883	793	108	1	–
Banskobystrický kraj	4 774	2	109	206	904	1 466	1 375	626	80	6	–
Prešovský kraj	7 033	1	196	410	1 414	2 288	1 853	740	130	1	–
Košický kraj	5 942	2	186	321	1 104	1 881	1 657	689	97	5	–
Neudané, bez TB v SR	50	–	1	–	3	15	15	5	1	–	10

na 100 rodičiek v danom veku

Úhrn	82,2	13,2	55,0	66,5	74,6	85,3	87,2	84,1	76,8	70,6	27,8
Slovenská republika	82,3	13,2	55,0	66,5	74,6	85,3	87,2	84,1	76,7	70,6	–
Bratislavský kraj	90,3	–	71,4	70,9	84,2	91,0	91,3	90,5	91,6	100,0	–
Trnavský kraj	88,8	–	55,9	81,0	84,9	91,6	90,1	88,9	78,8	50,0	–
Trenčiansky kraj	86,2	–	56,4	76,8	81,9	88,6	88,0	84,8	80,2	75,0	–
Nitriansky kraj	87,6	–	61,0	74,7	79,2	89,7	91,5	90,4	83,0	100,0	–
Žilinský kraj	88,5	–	67,4	74,9	86,1	90,7	90,0	86,7	83,7	25,0	–
Banskobystrický kraj	79,8	50,0	59,2	70,3	73,7	82,6	84,9	81,4	74,8	85,7	–
Prešovský kraj	75,1	7,1	54,9	63,6	68,8	79,4	82,5	75,9	66,7	33,3	–
Košický kraj	70,2	16,7	48,9	57,4	61,8	74,6	78,8	73,1	62,2	71,4	–
Neudané, bez TB v SR	56,2	–	50,0	–	37,5	83,3	88,2	71,4	100,0	–	27,8

T 14 PRIEMERNÝ POČET PRENATÁLNYCH PREHLIADOK NA 1 TEHOTNÚ PODĽA ÚZEMIA TRVALÉHO BYDLISKA A VEKU RODIČKY

SR/kraj	Spolu	Vek									
		10 – 14	15 – 17	18 – 19	20 – 24	25 – 29	30 – 34	35 – 39	40 – 44	45 – 49	neudané
Úhrn	9,9	5,9	8,0	8,6	9,3	10,1	10,2	10,0	9,5	8,3	4,9
Slovenská republika	9,9	5,9	8,0	8,6	9,3	10,1	10,2	10,0	9,5	8,3	–
Bratislavský kraj	10,5	–	8,1	8,9	9,9	10,5	10,6	10,5	10,4	7,7	–
Trnavský kraj	10,4	4,5	8,6	9,1	10,1	10,6	10,6	10,4	9,9	7,5	–
Trenčiansky kraj	10,6	–	9,5	9,9	10,4	10,7	10,7	10,6	10,4	7,8	–
Nitriansky kraj	10,1	11,3	8,4	9,6	9,7	10,2	10,2	10,2	9,1	10,0	–
Žilinský kraj	10,5	–	9,3	10,0	10,5	10,7	10,6	10,4	10,1	8,8	–
Banskobystrický kraj	9,9	6,8	9,2	9,3	9,4	10,1	10,2	9,9	9,4	9,3	–
Prešovský kraj	9,4	5,0	7,8	8,1	8,8	9,8	10,0	9,5	9,2	6,0	–
Košický kraj	8,4	5,3	7,2	7,6	7,9	8,7	8,9	8,6	7,6	8,0	–
Neudané, bez TB v SR	7,4	–	7,0	–	5,8	9,0	10,0	8,3	12,0	–	4,9

T 15 POČET VYŠETRENÍ V TEHOTENSTVE PODĽA VÝSLEDKU VYŠETRENIA A VEKU RODIČKY

Druh / výsledok vyšetrenia	Spolu	Vek									
		10 – 14	15 – 17	18 – 19	20 – 24	25 – 29	30 – 34	35 – 39	40 – 44	45 – 49	neudané

AFP (α-fetoprotein)

Spolu	54 334	38	1 185	2 146	9 219	16 931	16 350	7 336	1 059	34	36
nerobené	6 179	19	312	438	1 464	1 714	1 349	723	137	7	16
fyziológický	47 010	19	856	1 687	7 663	14 983	14 675	6 269	816	25	17
patologický	1 011	–	12	15	75	201	285	319	101	2	1
neudaný	134	–	5	6	17	33	41	25	5	–	2

%

Spolu	100,0	100,0	100,0	100,0	100,0	100,0	100,0	100,0	100,0	100,0	100,0
nerobené	11,4	50,0	26,3	20,4	15,9	10,1	8,3	9,9	12,9	20,6	44,4
fyziológický	86,5	50,0	72,2	78,6	83,1	88,5	89,8	85,5	77,1	73,5	47,2
patologický	1,9	–	1,0	0,7	0,8	1,2	1,7	4,3	9,5	5,9	2,8
neudaný	0,2	–	0,4	0,3	0,2	0,2	0,3	0,3	0,5	–	5,6

Amniocentéza

Spolu	54 334	38	1 185	2 146	9 219	16 931	16 350	7 336	1 059	34	36
nerobené	52 349	38	1 174	2 124	9 103	16 585	15 834	6 585	845	28	33
fyziológický	1 827	–	6	14	97	310	470	715	208	6	1
patologický	24	–	–	2	2	3	5	11	1	–	–
neudaný	134	–	5	6	17	33	41	25	5	–	2

%

Spolu	100,0	100,0	100,0	100,0	100,0	100,0	100,0	100,0	100,0	100,0	100,0
nerobené	96,3	100,0	99,1	99,0	98,7	98,0	96,8	89,8	79,8	82,4	91,7
fyziológický	3,4	–	0,5	0,7	1,1	1,8	2,9	9,7	19,6	17,6	2,8
patologický	0,0	–	–	0,1	0,0	0,0	0,0	0,1	0,1	–	–
neudaný	0,2	–	0,4	0,3	0,2	0,2	0,3	0,3	0,5	–	5,6

T 15 POČET VYŠETRENÍ V TEHOTENSTVE PODĽA VÝSLEDKU VYŠETRENIA A VEKU RODIČKY

dokončenie

Druh / výsledok vyšetrenia	Spolu	Vek									
		10 – 14	15 – 17	18 – 19	20 – 24	25 – 29	30 – 34	35 – 39	40 – 44	45 – 49	neudané
Cordocentéza											
Spolu	54 334	38	1 185	2 146	9 219	16 931	16 350	7 336	1 059	34	36
nerobené	53 963	38	1 178	2 132	9 172	16 819	16 236	7 271	1 050	34	33
fyziológický	233	–	2	8	30	79	70	39	4	–	1
patologický	4	–	–	–	–	–	3	1	–	–	–
neudaný	134	–	5	6	17	33	41	25	5	–	2
%											
Spolu	100,0	100,0	100,0	100,0	100,0	100,0	100,0	100,0	100,0	100,0	100,0
nerobené	99,3	100,0	99,4	99,3	99,5	99,3	99,3	99,1	99,2	100,0	91,7
fyziológický	0,4	–	0,2	0,4	0,3	0,5	0,4	0,5	0,4	–	2,8
patologický	0,0	–	–	–	–	–	0,0	0,0	–	–	–
neudaný	0,2	–	0,4	0,3	0,2	0,2	0,3	0,3	0,5	–	5,6
CTG (kardiotokografia)											
Spolu	54 334	38	1 185	2 146	9 219	16 931	16 350	7 336	1 059	34	36
nerobené	3 319	6	149	256	801	918	714	378	84	2	11
fyziológický	50 099	32	1 008	1 852	8 268	15 734	15 374	6 818	958	32	23
patologický	782	–	23	32	133	246	221	115	12	–	–
neudaný	134	–	5	6	17	33	41	25	5	–	2
%											
Spolu	100,0	100,0	100,0	100,0	100,0	100,0	100,0	100,0	100,0	100,0	100,0
nerobené	6,1	15,8	12,6	11,9	8,7	5,4	4,4	5,2	7,9	5,9	30,6
fyziológický	92,2	84,2	85,1	86,3	89,7	92,9	94,0	92,9	90,5	94,1	63,9
patologický	1,4	–	1,9	1,5	1,4	1,5	1,4	1,6	1,1	–	–
neudaný	0,2	–	0,4	0,3	0,2	0,2	0,3	0,3	0,5	–	5,6
CVS (odber chóriových klkov)											
Spolu	54 334	38	1 185	2 146	9 219	16 931	16 350	7 336	1 059	34	36
nerobené	53 685	38	1 169	2 122	9 115	16 735	16 159	7 238	1 043	33	33
fyziológický	500	–	11	17	84	162	144	70	10	1	1
patologický	15	–	–	1	3	1	6	3	1	–	–
neudaný	134	–	5	6	17	33	41	25	5	–	2
%											
Spolu	100,0	100,0	100,0	100,0	100,0	100,0	100,0	100,0	100,0	100,0	100,0
nerobené	98,8	100,0	98,6	98,9	98,9	98,8	98,8	98,7	98,5	97,1	91,7
fyziológický	0,9	–	0,9	0,8	0,9	1,0	0,9	1,0	0,9	2,9	2,8
patologický	0,0	–	–	0,0	0,0	0,0	0,0	0,0	0,1	–	–
neudaný	0,2	–	0,4	0,3	0,2	0,2	0,3	0,3	0,5	–	5,6
Prietoky											
Spolu	54 334	38	1 185	2 146	9 219	16 931	16 350	7 336	1 059	34	36
nerobené	6 523	8	222	421	1 435	1 902	1 630	751	137	3	14
fyziológický	47 141	30	943	1 691	7 684	14 842	14 519	6 487	894	31	20
patologický	536	–	15	28	83	154	160	73	23	–	–
neudaný	134	–	5	6	17	33	41	25	5	–	2
%											
Spolu	100,0	100,0	100,0	100,0	100,0	100,0	100,0	100,0	100,0	100,0	100,0
nerobené	12,0	21,1	18,7	19,6	15,6	11,2	10,0	10,2	12,9	8,8	38,9
fyziológický	86,8	78,9	79,6	78,8	83,3	87,7	88,8	88,4	84,4	91,2	55,6
patologický	1,0	–	1,3	1,3	0,9	0,9	1,0	1,0	2,2	–	–
neudaný	0,2	–	0,4	0,3	0,2	0,2	0,3	0,3	0,5	–	5,6

T 16 RODIČKY S KOMPLIKÁCIAMI V TEHOTENSTVE PODĽA VEKU RODIČKY

Komplikácia v tehotenstve	Spolu	Vek									
		10 – 14	15 – 17	18 – 19	20 – 24	25 – 29	30 – 34	35 – 39	40 – 44	45 – 49	neudané
Počet rodičiek s komplikáciami ¹⁾	7 353	7	234	337	1 309	2 216	2 040	1 039	162	4	5
hroziaci potrat	1 365	1	33	67	218	464	381	180	21	–	–
hroziaci predčasný pôrod	2 645	5	115	165	515	770	698	321	53	1	2
krvácanie pred pôrodom	342	–	8	11	50	92	110	58	13	–	–
kardiovaskulárne ochorenie	212	–	3	2	26	56	72	46	7	–	–
preeklampsia	1 155	1	24	30	188	348	325	196	42	–	1
eklampsia	35	1	2	3	6	7	11	3	2	–	–
placenta praevia	119	–	–	1	14	22	40	33	8	1	–
abruptio placentae	186	–	5	9	36	41	55	30	10	–	–
suspektná IUGR	629	2	26	43	142	169	130	90	26	–	1
asistovaná reprodukcia	175	–	3	2	11	34	68	47	10	–	–
Rh izoimunizácia	124	–	3	4	15	32	49	18	3	–	–
skupinová imunizácia	16	–	–	–	3	5	3	4	–	1	–
infekcia	1 025	–	44	43	194	310	298	126	9	1	–
iné	922	–	20	28	164	287	255	142	25	–	1

na 100 rodičiek v danom veku

% rodičiek s komplikáciami	13,5	18,4	19,7	15,7	14,2	13,1	12,5	14,2	15,3	11,8	13,9
hroziaci potrat	2,5	2,6	2,8	3,1	2,4	2,7	2,3	2,5	2,0	–	–
hroziaci predčasný pôrod	4,9	13,2	9,7	7,7	5,6	4,5	4,3	4,4	5,0	2,9	5,6
krvácanie pred pôrodom	0,6	–	0,7	0,5	0,5	0,5	0,7	0,8	1,2	–	–
kardiovaskulárne ochorenie	0,4	–	0,3	0,1	0,3	0,3	0,4	0,6	0,7	–	–
preeklampsia	2,1	2,6	2,0	1,4	2,0	2,1	2,0	2,7	4,0	–	2,8
eklampsia	0,1	2,6	0,2	0,1	0,1	0,0	0,1	0,0	0,2	–	–
placenta praevia	0,2	–	–	0,0	0,2	0,1	0,2	0,4	0,8	2,9	–
abruptio placentae	0,3	–	0,4	0,4	0,4	0,2	0,3	0,4	0,9	–	–
suspektná IUGR	1,2	5,3	2,2	2,0	1,5	1,0	0,8	1,2	2,5	–	2,8
asistovaná reprodukcia	0,3	–	0,3	0,1	0,1	0,2	0,4	0,6	0,9	–	–
Rh izoimunizácia	0,2	–	0,3	0,2	0,2	0,2	0,3	0,2	0,3	–	–
skupinová imunizácia	0,0	–	–	–	0,0	0,0	0,0	0,1	–	2,9	–
infekcia	1,9	–	3,7	2,0	2,1	1,8	1,8	1,7	0,8	2,9	–
iné	1,7	–	1,7	1,3	1,8	1,7	1,6	1,9	2,4	–	2,8

¹⁾ nejde o súčet, jedna rodička môže mať v tehotenstve viac komplikácií

T 17 RODIČKY S KOMPLIKÁCIAMI V TEHOTENSTVE PODĽA ÚZEMIA TRVALÉHO BYDLISKA

Komplikácia v tehotenstve	Úhrn	v tom									
		SR	v tom kraj								neudané, bez TB v SR
			BL	TA	TC	NI	ZI	BC	PV	KI	
Počet rodičiek s komplikáciami ¹⁾	7 353	7 343	505	789	488	739	1 064	744	1 797	1 217	10
hroziaci potrat	1 365	1 363	61	171	142	185	168	106	300	230	2
hroziaci predčasný pôrod	2 645	2 642	153	260	148	286	362	224	618	591	3
krvácanie pred pôrodom	342	342	38	30	14	42	43	33	63	79	–
kardiovaskulárne ochorenie	212	212	17	47	4	23	35	27	36	23	–
preeklampsia	1 155	1 154	97	124	93	148	153	115	246	178	1
eklampsia	35	35	1	2	10	8	3	2	3	6	–
placenta praevia	119	119	19	7	8	13	20	8	27	17	–
abruptio placentae	186	186	12	17	7	15	20	18	47	50	–
suspektná IUGR	629	628	47	80	22	67	73	69	146	124	1
asistovaná reprodukcia	175	175	21	33	4	28	10	64	8	7	–
Rh izoimunizácia	124	124	5	14	1	15	7	37	28	17	–
skupinová imunizácia	16	16	1	3	–	3	2	2	4	1	–
infekcia	1 025	1 024	55	74	5	31	268	40	470	81	1
iné	922	919	42	126	122	67	81	145	226	110	3

na 100 rodičiek

% rodičiek s komplikáciami	13,5	13,5	7,0	15,2	9,1	12,8	15,5	12,4	19,2	14,4	11,2
hroziaci potrat	2,5	2,5	0,8	3,3	2,6	3,2	2,4	1,8	3,2	2,7	2,2
hroziaci predčasný pôrod	4,9	4,9	2,1	5,0	2,8	5,0	5,3	3,7	6,6	7,0	3,4
krvácanie pred pôrodom	0,6	0,6	0,5	0,6	0,3	0,7	0,6	0,6	0,7	0,9	–
kardiovaskulárne ochorenie	0,4	0,4	0,2	0,9	0,1	0,4	0,5	0,5	0,4	0,3	–
preeklampsia	2,1	2,1	1,3	2,4	1,7	2,6	2,2	1,9	2,6	2,1	1,1
eklampsia	0,1	0,1	0,0	0,0	0,2	0,1	0,0	0,0	0,0	0,1	–
placenta praevia	0,2	0,2	0,3	0,1	0,1	0,2	0,3	0,1	0,3	0,2	–
abruptio placentae	0,3	0,3	0,2	0,3	0,1	0,3	0,3	0,3	0,5	0,6	–
suspektná IUGR	1,2	1,2	0,7	1,5	0,4	1,2	1,1	1,2	1,6	1,5	1,1
asistovaná reprodukcia	0,3	0,3	0,3	0,6	0,1	0,5	0,1	1,1	0,1	0,1	–
Rh izoimunizácia	0,2	0,2	0,1	0,3	0,0	0,3	0,1	0,6	0,3	0,2	–
skupinová imunizácia	0,0	0,0	0,0	0,1	–	0,1	0,0	0,0	0,0	0,0	–
infekcia	1,9	1,9	0,8	1,4	0,1	0,5	3,9	0,7	5,0	1,0	1,1
iné	1,7	1,7	0,6	2,4	2,3	1,2	1,2	2,4	2,4	1,3	3,4

¹⁾ nejde o súčet, jedna rodička môže mať v tehotenstve viac komplikácií

T 18 RODIČKY S KOMPLIKÁCIAMI V TEHOTENSTVE PODĽA SPÔSOBU PÔRODU

Komplikácia v tehotenstve	Spolu	Spôsob pôrodu					
		spontánny	sectio caesarea	forceps	vákuum-extraktorom	koncom panvovým	expresia
Počet rodičiek s komplikáciami ¹⁾	7 353	3 973	3 161	50	86	36	47
hroziaci potrat	1 365	816	516	13	11	2	7
hroziaci predčasný pôrod	2 645	1 591	959	23	34	21	17
krvácanie pred pôrodom	342	133	202	1	2	2	2
kardiovaskulárne ochorenie	212	91	120	–	–	–	1
preeklampsia	1 155	399	731	6	12	3	4
eklampsia	35	12	23	–	–	–	–
placenta praevia	119	9	110	–	–	–	–
abruptio placentae	186	21	164	–	1	–	–
suspektná IUGR	629	269	344	2	3	8	3
asistovaná reprodukcia	175	66	107	–	2	–	–
Rh izoimunizácia	124	79	42	1	1	–	1
skupinová imunizácia	16	7	8	–	1	–	–
infekcia	1 025	656	325	7	15	6	16
iné	922	471	419	4	14	8	6

%

% rodičiek s komplikáciami	100,0	54,0	43,0	0,7	1,2	0,5	0,6
hroziaci potrat	100,0	59,8	37,8	1,0	0,8	0,1	0,5
hroziaci predčasný pôrod	100,0	60,2	36,3	0,9	1,3	0,8	0,6
krvácanie pred pôrodom	100,0	38,9	59,1	0,3	0,6	0,6	0,6
kardiovaskulárne ochorenie	100,0	42,9	56,6	–	–	–	0,5
preeklampsia	100,0	34,5	63,3	0,5	1,0	0,3	0,3
eklampsia	100,0	34,3	65,7	–	–	–	–
placenta praevia	100,0	7,6	92,4	–	–	–	–
abruptio placentae	100,0	11,3	88,2	–	0,5	–	–
suspektná IUGR	100,0	42,8	54,7	0,3	0,5	1,3	0,5
asistovaná reprodukcia	100,0	37,7	61,1	–	1,1	–	–
Rh izoimunizácia	100,0	63,7	33,9	0,8	0,8	–	0,8
skupinová imunizácia	100,0	43,8	50,0	–	6,3	–	–
infekcia	100,0	64,0	31,7	0,7	1,5	0,6	1,6
iné	100,0	51,1	45,4	0,4	1,5	0,9	0,7

¹⁾ nejde o súčet, jedna rodička môže mať v tehotenstve viac komplikácií

T 19 NARODENÍ PODĽA KOMPLIKÁCIE V TEHOTENSTVE RODIČKY A STAVU PLODU PRI PÔRODE

Komplikácia v tehotenstve	Spolu	Stav plodu				
		fyziológický	suspektný	patologický	mŕtvy	neudané
Počet narodených detí spolu	55 085	52 875	1 636	285	152	137
Počet narodených detí rodičkám s komplikáciami ¹⁾	7 618	6 860	592	119	47	–
hroziaci potrat	1 404	1 312	73	16	3	–
hroziaci predčasný pôrod	2 828	2 478	281	61	8	–
krvácanie pred pôrodom	347	269	54	16	8	–
kardiovaskulárne ochorenie	218	193	21	4	–	–
preeklampsia	1 204	1 052	125	19	8	–
eklampsia	36	26	10	–	–	–
placenta praevia	120	87	23	9	1	–
abruptio placentae	188	105	50	17	16	–
suspektná IUGR	655	507	120	20	8	–
asistovaná reprodukcia	196	177	18	–	1	–
Rh izoimunizácia	125	115	8	2	–	–
skupinová imunizácia	16	15	–	1	–	–
infekcia	1 034	959	65	6	4	–
iné	961	874	64	9	14	–

%

% narodených detí spolu	100,0	96,0	3,0	0,5	0,3	0,2
% narodených detí rodičkám s komplikáciami	100,0	90,0	7,8	1,6	0,6	–
hroziaci potrat	100,0	93,4	5,2	1,1	0,2	–
hroziaci predčasný pôrod	100,0	87,6	9,9	2,2	0,3	–
krvácanie pred pôrodom	100,0	77,5	15,6	4,6	2,3	–
kardiovaskulárne ochorenie	100,0	88,5	9,6	1,8	–	–
preeklampsia	100,0	87,4	10,4	1,6	0,7	–
eklampsia	100,0	72,2	27,8	–	–	–
placenta praevia	100,0	72,5	19,2	7,5	0,8	–
abruptio placentae	100,0	55,9	26,6	9,0	8,5	–
suspektná IUGR	100,0	77,4	18,3	3,1	1,2	–
asistovaná reprodukcia	100,0	90,3	9,2	–	0,5	–
Rh izoimunizácia	100,0	92,0	6,4	1,6	–	–
skupinová imunizácia	100,0	93,8	–	6,3	–	–
infekcia	100,0	92,7	6,3	0,6	0,4	–
iné	100,0	90,9	6,7	0,9	1,5	–

¹⁾ nejde o súčet, jedna rodička môže mať v tehotenstve viac komplikácií

T 20 NARODENÍ PODĽA KOMPLIKÁCIE V TEHOTENSTVE RODIČKY A VITALITY DIEŤAŤA

Komplikácia v tehotenstve	Spolu	Vitalita		
		živonarodené	úmrtie pred pôrodom	úmrtie počas pôrodu
Počet narodených detí spolu	55 085	54 914	166	5
Počet narodených detí rodičkám s komplikáciami ¹⁾	7 618	7 565	52	1
hroziaci potrat	1 404	1 401	3	–
hroziaci predčasný pôrod	2 828	2 818	9	1
krvácanie pred pôrodom	347	339	8	–
kardiovaskulárne ochorenie	218	218	–	–
preeklampsia	1 204	1 196	8	–
eklampsia	36	36	–	–
placenta praevia	120	119	1	–
abruptio placentae	188	169	18	1
suspektná IUGR	655	647	8	–
asistovaná reprodukcia	196	195	1	–
Rh izoimunizácia	125	125	–	–
skupinová imunizácia	16	16	–	–
infekcia	1 034	1 030	3	1
iné	961	946	15	–

%

% narodených detí spolu	100,0	99,7	0,3	0,0
% narodených detí rodičkám s komplikáciami	100,0	99,3	0,7	0,0
hroziaci potrat	100,0	99,8	0,2	–
hroziaci predčasný pôrod	100,0	99,6	0,3	0,0
krvácanie pred pôrodom	100,0	97,7	2,3	–
kardiovaskulárne ochorenie	100,0	100,0	–	–
preeklampsia	100,0	99,3	0,7	–
eklampsia	100,0	100,0	–	–
placenta praevia	100,0	99,2	0,8	–
abruptio placentae	100,0	89,9	9,6	0,5
suspektná IUGR	100,0	98,8	1,2	–
asistovaná reprodukcia	100,0	99,5	0,5	–
Rh izoimunizácia	100,0	100,0	–	–
skupinová imunizácia	100,0	100,0	–	–
infekcia	100,0	99,6	0,3	0,1
iné	100,0	98,4	1,6	–

¹⁾ nejde o súčet, jedna rodička môže mať v tehotenstve viac komplikácií

T 21 PÔRODY PODĽA SPÔSOBU PÔRODU A VEKU RODIČKY

Spôsob pôrodu	Spolu	Vek									
		10 – 14	15 – 17	18 – 19	20 – 24	25 – 29	30 – 34	35 – 39	40 – 44	45 – 49	neudané
počet											
Spolu	54 334	38	1 185	2 146	9 219	16 931	16 350	7 336	1 059	34	36
spontánny	36 057	25	901	1 638	6 725	11 452	10 351	4 320	597	19	29
operačný	17 878	12	272	496	2 416	5 360	5 882	2 963	455	15	7
v tom											
sectio caesarea	16 843	10	230	429	2 199	4 987	5 636	2 885	446	14	7
forceps	334	–	14	18	71	106	92	28	5	–	–
vákuumextraktorom	701	2	28	49	146	267	154	50	4	1	–
koncom panvovým	228	1	8	8	37	51	76	40	7	–	–
expresia	171	–	4	4	41	68	41	13	–	–	–
%											
Spolu	100,0	100,0	100,0	100,0	100,0	100,0	100,0	100,0	100,0	100,0	100,0
spontánny	66,4	65,8	76,0	76,3	72,9	67,6	63,3	58,9	56,4	55,9	80,6
sectio caesarea	31,0	26,3	19,4	20,0	23,9	29,5	34,5	39,3	42,1	41,2	19,4
forceps	0,6	–	1,2	0,8	0,8	0,6	0,6	0,4	0,5	–	–
vákuumextraktorom	1,3	5,3	2,4	2,3	1,6	1,6	0,9	0,7	0,4	2,9	–
koncom panvovým	0,4	2,6	0,7	0,4	0,4	0,3	0,5	0,5	0,7	–	–
expresia	0,3	–	0,3	0,2	0,4	0,4	0,3	0,2	–	–	–

T 22 PÔRODY SECTIO CAESAREA PODĽA VEKU RODIČKY

Pôrody sectio caesarea	Spolu	Vek									
		10 – 14	15 – 17	18 – 19	20 – 24	25 – 29	30 – 34	35 – 39	40 – 44	45 – 49	neudané
počet											
Spolu	16 843	10	230	429	2 199	4 987	5 636	2 885	446	14	7
SC pred pôrodom indikovaná	9 486	4	81	193	1 057	2 618	3 359	1 871	289	11	3
SC pred pôrodom akútna	3 411	3	72	115	536	1 061	1 040	504	79	1	–
SC počas pôrodu akútna	3 946	3	77	121	606	1 308	1 237	510	78	2	4
%											
Spolu	100,0	100,0	100,0	100,0	100,0	100,0	100,0	100,0	100,0	100,0	100,0
SC pred pôrodom indikovaná	56,3	40,0	35,2	45,0	48,1	52,5	59,6	64,9	64,8	78,6	42,9
SC pred pôrodom akútna	20,3	30,0	31,3	26,8	24,4	21,3	18,5	17,5	17,7	7,1	–
SC počas pôrodu akútna	23,4	30,0	33,5	28,2	27,6	26,2	21,9	17,7	17,5	14,3	57,1

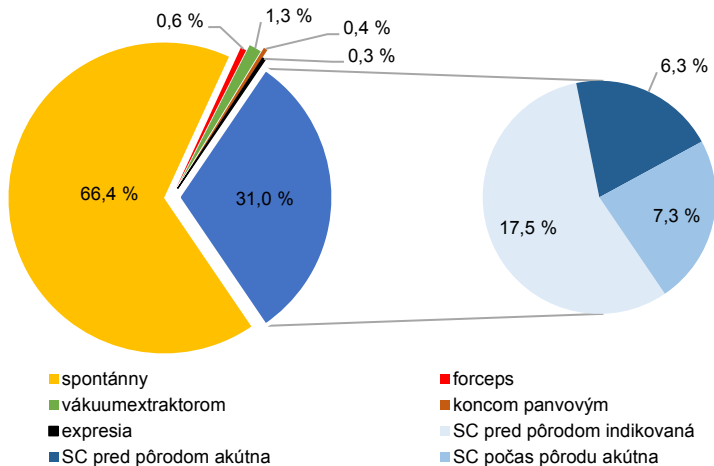
T 23 PÔRODY PODĽA SPÔSOBU PÔRODU A ÚZEMIA TRVALÉHO BYDLISKA RODIČKY

SR/kraj	Spolu	Spôsob pôrodu					
		spontánny	sectio caesarea	forceps	vákuum-extraktorom	koncom panvovým	expresia
počet							
Úhrn	54 334	36 057	16 843	334	701	228	171
Slovenská republika	54 245	35 992	16 819	334	701	228	171
Bratislavský kraj	7 229	4 251	2 807	48	93	11	19
Trnavský kraj	5 197	3 277	1 790	45	56	8	21
Trenčiansky kraj	5 365	3 928	1 291	32	65	47	2
Nitriansky kraj	5 767	3 150	2 449	7	92	11	58
Žilinský kraj	6 861	4 699	2 014	21	68	15	44
Banskobystrický kraj	5 986	4 458	1 313	49	115	47	4
Prešovský kraj	9 371	6 351	2 762	77	125	49	7
Košický kraj	8 469	5 878	2 393	55	87	40	16
Neudané, bez TB v SR	89	65	24	–	–	–	–

%

Úhrn	100,0	66,4	31,0	0,6	1,3	0,4	0,3
Slovenská republika	100,0	66,4	31,0	0,6	1,3	0,4	0,3
Bratislavský kraj	100,0	58,8	38,8	0,7	1,3	0,2	0,3
Trnavský kraj	100,0	63,1	34,4	0,9	1,1	0,2	0,4
Trenčiansky kraj	100,0	73,2	24,1	0,6	1,2	0,9	0,0
Nitriansky kraj	100,0	54,6	42,5	0,1	1,6	0,2	1,0
Žilinský kraj	100,0	68,5	29,4	0,3	1,0	0,2	0,6
Banskobystrický kraj	100,0	74,5	21,9	0,8	1,9	0,8	0,1
Prešovský kraj	100,0	67,8	29,5	0,8	1,3	0,5	0,1
Košický kraj	100,0	69,4	28,3	0,6	1,0	0,5	0,2
Neudané, bez TB v SR	100,0	73,0	27,0	–	–	–	–

G 8 ŠTRUKTÚRA PÔRODOV PODĽA SPÔSOBU PÔRODU



T 24 NARODENÍ PODĽA SPÔSOBU PÔRODU A VITALITY DIEŤAŤA

Spôsob pôrodu	Spolu	Vitalita		
		živonarodené	úmrtie pred pôrodom	úmrtie počas pôrodu
počet				
Spolu	55 085	54 914	166	5
spontánny	36 220	36 121	96	3
sectio caesarea	17 429	17 364	63	2
forceps	334	334	–	–
vákuumextraktorom	702	701	1	–
koncom panvovým	228	222	6	–
expresia	172	172	–	–
%				
Spolu	100,0	99,7	0,3	0,0
spontánny	100,0	99,7	0,3	0,0
sectio caesarea	100,0	99,6	0,4	0,0
forceps	100,0	100,0	–	–
vákuumextraktorom	100,0	99,9	0,1	–
koncom panvovým	100,0	97,4	2,6	–
expresia	100,0	100,0	–	–

T 25 PÔRODY S ANALGÉZIOU PODĽA VEKU RODIČKY

Pôrody s analgéziou	Spolu	Vek									
		10 – 14	15 – 17	18 – 19	20 – 24	25 – 29	30 – 34	35 – 39	40 – 44	45 – 49	neudané
Počet pôrodov s analgéziou ¹⁾	12 182	4	218	423	1 943	4 086	3 861	1 468	173	3	3
opioidy	1 453	–	24	55	259	469	445	181	20	–	–
inhalačná	869	–	22	30	152	276	251	129	9	–	–
epidurálna	3 498	–	10	32	386	1 242	1 336	448	42	1	1
regionálna	8 268	4	177	337	1 365	2 717	2 565	975	122	3	3
na 100 pôrodov v danom veku											
% pôrodov s analgéziou	22,4	10,5	18,4	19,7	21,1	24,1	23,6	20,0	16,3	8,8	8,3
opioidy	2,7	–	2,0	2,6	2,8	2,8	2,7	2,5	1,9	–	–
inhalačná	1,6	–	1,9	1,4	1,6	1,6	1,5	1,8	0,8	–	–
epidurálna	6,4	–	0,8	1,5	4,2	7,3	8,2	6,1	4,0	2,9	2,8
regionálna	15,2	10,5	14,9	15,7	14,8	16,0	15,7	13,3	11,5	8,8	8,3

¹⁾ nejde o súčet, pri jednom pôrode môže byť podaných viac druhov analgézií

T 26 PÔRODY S ANALGÉZIOU PODĽA ÚZEMIA TRVALÉHO BYDLISKA RODIČKY

Pôrody s analgéziou	Úhrn	v tom									
		SR	v tom kraj								neudané, bez TB v SR
			BL	TA	TC	NI	ZI	BC	PV	KI	
Počet pôrodov s analgéziou ¹⁾	12 182	12 165	1 836	1 465	1 976	1 551	949	1 010	2 328	1 050	17
opioidy	1 453	1 450	536	156	32	93	124	68	214	227	3
inhalačná	869	869	10	78	52	276	48	112	156	137	–
epidurálna	3 498	3 494	1 191	529	285	159	548	174	299	309	4
regionálna	8 268	8 256	837	1 008	1 658	1 107	642	703	1 820	481	12

na 100 pôrodov

% pôrodov s analgéziou ¹⁾	22,4	22,4	25,4	28,2	36,8	26,9	13,8	16,9	24,8	12,4	19,1
opioidy	2,7	2,7	7,4	3,0	0,6	1,6	1,8	1,1	2,3	2,7	3,4
inhalačná	1,6	1,6	0,1	1,5	1,0	4,8	0,7	1,9	1,7	1,6	–
epidurálna	6,4	6,4	16,5	10,2	5,3	2,8	8,0	2,9	3,2	3,6	4,5
regionálna	15,2	15,2	11,6	19,4	30,9	19,2	9,4	11,7	19,4	5,7	13,5

¹⁾ nejde o súčet, pri jednom pôrode môže byť podaných viac druhov analgézií

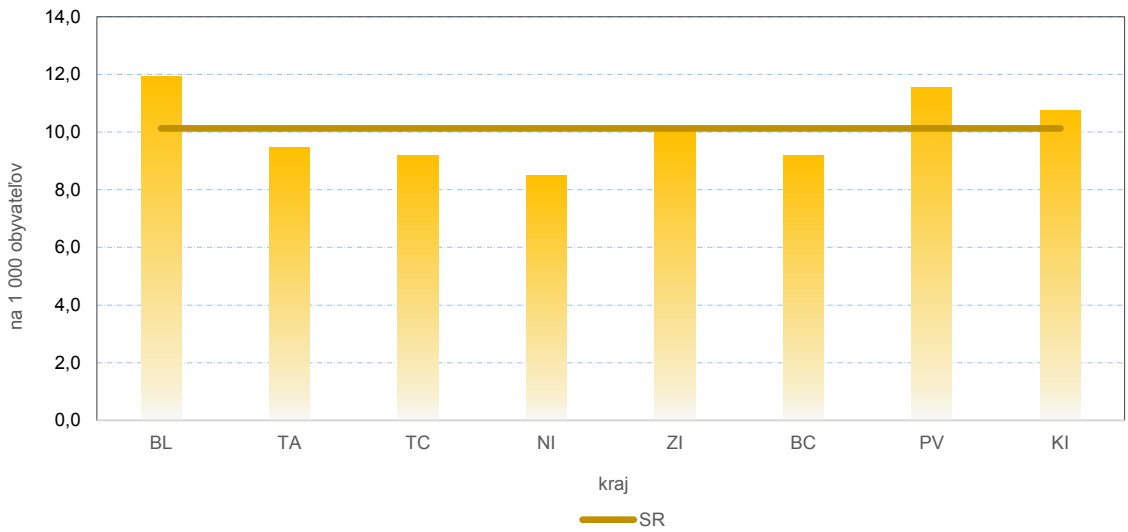
T 27 NARODENÍ PODĽA VITALITY A ÚZEMIA TRVALÉHO BYDLISKA

SR/kraj	Narodení			z toho mimo zdravotníckeho zariadenia	Zomretí				
	spolu	živonarodení	mŕtvonarodení		do 24 hodín	0 – 6 dní	7 – 27 dní	0 – 27 dní	perinatálne
počet									
Úhrn	55 085	54 914	171	198	36	67	29	96	238
Slovenská republika	54 995	54 826	169	197	36	67	29	96	236
Bratislavský kraj	7 362	7 349	13	8	4	6	1	7	19
Trnavský kraj	5 280	5 267	13	7	4	6	1	7	19
Trenčiansky kraj	5 449	5 441	8	10	6	8	1	9	16
Nitriansky kraj	5 852	5 839	13	8	4	6	2	8	19
Žilinský kraj	6 937	6 913	24	12	3	6	7	13	30
Banskobystrický kraj	6 062	6 045	17	21	–	2	1	3	19
Prešovský kraj	9 476	9 434	42	64	5	15	5	20	57
Košický kraj	8 577	8 538	39	67	10	18	11	29	57
Neudané, bez TB v SR	90	88	2	1	–	–	–	–	2

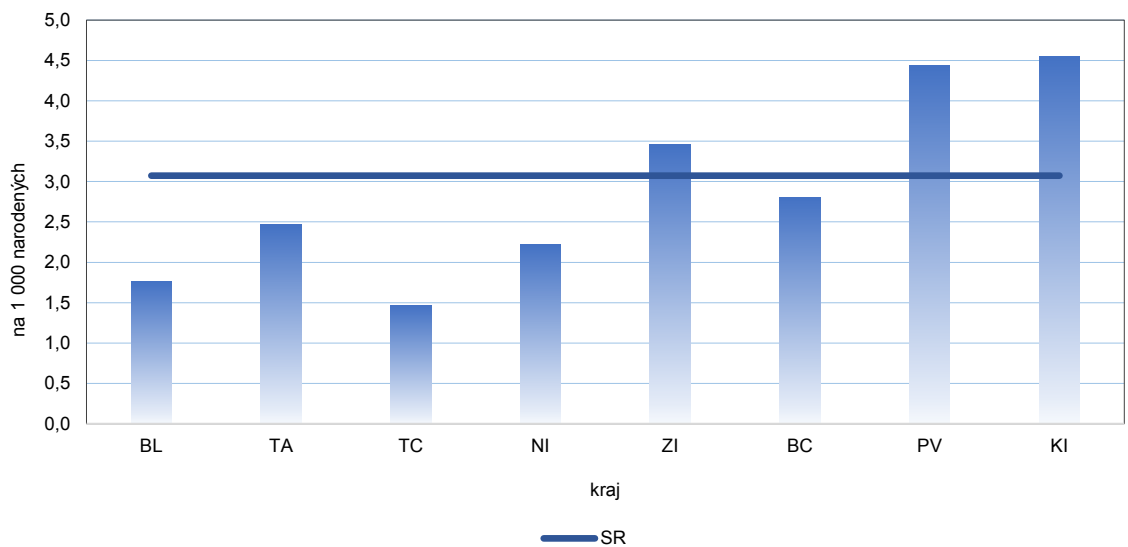
T 28 ŽIVORODENOSŤ, MŔTVORODENOSŤ, ÚMRTNOSŤ NOVORODENCOV PODĽA ÚZEMIA TRVALÉHO BYDLISKA

SR/kraj	Živonarodení na 1 000 obyvateľov	Mŕtvonarodení na 1 000 narodených	Zomretí				
			do 24 hodín	0 – 6 dní	7 – 27 dní	0 – 27 dní	perinatálne
			na 1 000 živonarodených				na 1 000 narodených
Slovenská republika	10,1	3,1	0,7	1,2	0,5	1,8	4,3
Bratislavský kraj	11,9	1,8	0,5	0,8	0,1	1,0	2,6
Trnavský kraj	9,5	2,5	0,8	1,1	0,2	1,3	3,6
Trenčiansky kraj	9,2	1,5	1,1	1,5	0,2	1,7	2,9
Nitriansky kraj	8,5	2,2	0,7	1,0	0,3	1,4	3,2
Žilinský kraj	10,0	3,5	0,4	0,9	1,0	1,9	4,3
Banskobystrický kraj	9,2	2,8	–	0,3	0,2	0,5	3,1
Prešovský kraj	11,5	4,4	0,5	1,6	0,5	2,1	6,0
Košický kraj	10,7	4,5	1,2	2,1	1,3	3,4	6,6

G 9 ŽIVORODENOSŤ V KRAJOCH TRVALÉHO BYDLISKA



G 10 MŔTVORODENOSŤ V KRAJOCH TRVALÉHO BYDLISKA



T 29 NARODENÍ PODĽA VITALITY A PÔRODNEJ HMOTNOSTI

Pôrodná hmotnosť (g)	Narodení			Zomretí				
	spolu	živonarodení	mŕtvonarodení	do 24 hodín	0 – 6 dní	7 – 27 dní	0 – 27 dní	perinatálne

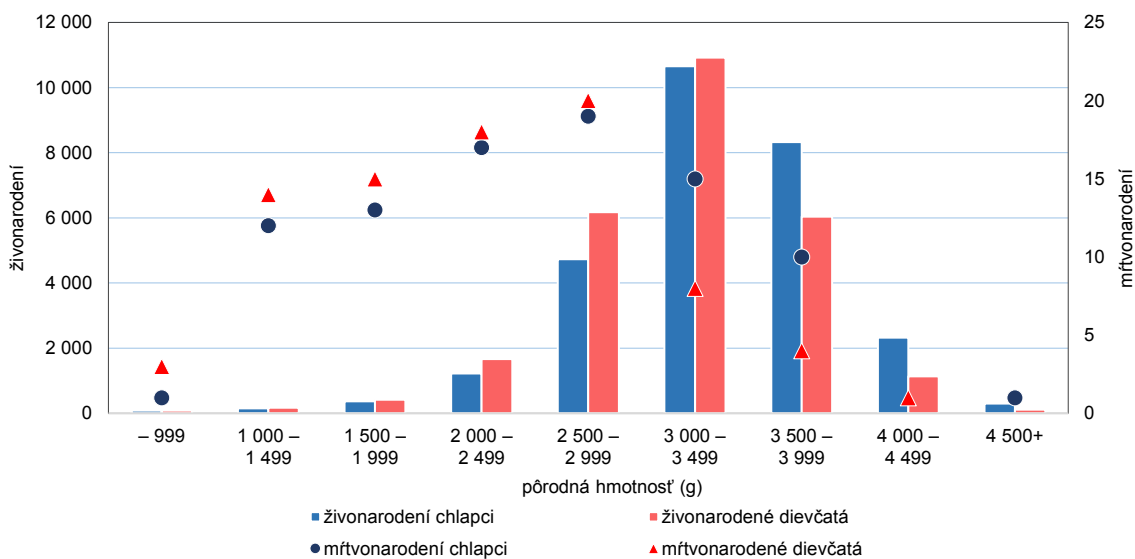
počet

Spolu	55 085	54 914	171	36	67	29	96	238
– 999	175	171	4	10	23	16	39	27
1 000 – 1 499	354	328	26	4	9	2	11	35
1 500 – 2 499	3 746	3 683	63	11	17	5	22	80
2 500 – 3 499	32 556	32 494	62	8	15	5	20	77
3 500 – 4 499	17 831	17 816	15	3	3	1	4	18
4 500+	423	422	1	–	–	–	–	1

%

Spolu	100,0	100,0	100,0	100,0	100,0	100,0	100,0	100,0
– 999	0,3	0,3	2,3	27,8	34,3	55,2	40,6	11,3
1 000 – 1 499	0,6	0,6	15,2	11,1	13,4	6,9	11,5	14,7
1 500 – 2 499	6,8	6,7	36,8	30,6	25,4	17,2	22,9	33,6
2 500 – 3 499	59,1	59,2	36,3	22,2	22,4	17,2	20,8	32,4
3 500 – 4 499	32,4	32,4	8,8	8,3	4,5	3,4	4,2	7,6
4 500+	0,8	0,8	0,6	–	–	–	–	0,4

G 11 ŽIVONARODENÍ A MŔTVONARODENÍ PODĽA PÔRODNEJ HMOTNOSTI A POHLAVIA



T 30 NARODENÍ PODĽA PÔRODNEJ HMOTNOSTI A ÚZEMIA TRVALÉHO BYDLISKA

SR/kraj	Spolu	Pôrodná hmotnosť (g)					
		- 999	1 000 – 1 499	1 500 – 2 499	2 500 – 3 499	3 500 – 4 499	4 500+

počet

Úhrn	55 085	175	354	3 746	32 556	17 831	423
Slovenská republika	54 995	175	353	3 740	32 499	17 805	423
Bratislavský kraj	7 362	18	44	358	4 206	2 674	62
Trnavský kraj	5 280	22	21	272	3 160	1 760	45
Trenčiansky kraj	5 449	10	25	296	3 088	1 994	36
Nitriansky kraj	5 852	17	39	392	3 387	1 967	50
Žilinský kraj	6 937	27	49	319	3 787	2 673	82
Banskobystrický kraj	6 062	14	36	473	3 670	1 818	51
Prešovský kraj	9 476	26	77	874	5 843	2 595	61
Košický kraj	8 577	41	62	756	5 358	2 324	36
Neudané, bez TB v SR	90	-	1	6	57	26	-

%

Úhrn	100,0	0,3	0,6	6,8	59,1	32,4	0,8
Slovenská republika	100,0	0,3	0,6	6,8	59,1	32,4	0,8
Bratislavský kraj	100,0	0,2	0,6	4,9	57,1	36,3	0,8
Trnavský kraj	100,0	0,4	0,4	5,2	59,8	33,3	0,9
Trenčiansky kraj	100,0	0,2	0,5	5,4	56,7	36,6	0,7
Nitriansky kraj	100,0	0,3	0,7	6,7	57,9	33,6	0,9
Žilinský kraj	100,0	0,4	0,7	4,6	54,6	38,5	1,2
Banskobystrický kraj	100,0	0,2	0,6	7,8	60,5	30,0	0,8
Prešovský kraj	100,0	0,3	0,8	9,2	61,7	27,4	0,6
Košický kraj	100,0	0,5	0,7	8,8	62,5	27,1	0,4
Neudané, bez TB v SR	100,0	-	1,1	6,7	63,3	28,9	-

T 31 NARODENÍ PODĽA VITALITY, PÔRODNEJ HMOTNOSTI A ÚZEMIA TRVALÉHO BYDLISKA

SR/kraj	Narodení			Zomretí				
	spolu	živonarodení	mŕtvonarodení	do 24 hodín	0 – 6 dní	7 – 27 dní	0 – 27 dní	perinatálne
počet								
Úhrn	55 085	54 914	171	36	67	29	96	238
– 999	175	171	4	10	23	16	39	27
1 000 – 1 499	354	328	26	4	9	2	11	35
1 500 – 2 499	3 746	3 683	63	11	17	5	22	80
2 500 – 3 499	32 556	32 494	62	8	15	5	20	77
3 500 – 4 499	17 831	17 816	15	3	3	1	4	18
4 500+	423	422	1	–	–	–	–	1
Slovenská republika	54 995	54 826	169	36	67	29	96	236
– 999	175	171	4	10	23	16	39	27
1 000 – 1 499	353	327	26	4	9	2	11	35
1 500 – 2 499	3 740	3678	62	11	17	5	22	79
2 500 – 3 499	32 499	32 437	62	8	15	5	20	77
3 500 – 4 499	17 805	17 791	14	3	3	1	4	17
4 500+	423	422	1	–	–	–	–	1
Bratislavský kraj	7 362	7 349	13	4	6	1	7	19
– 999	18	17	1	3	3	–	3	4
1 000 – 1 499	44	41	3	–	1	–	1	4
1 500 – 2 499	358	356	2	1	2	–	2	4
2 500 – 3 499	4 206	4 201	5	–	–	–	–	5
3 500 – 4 499	2 674	2 672	2	–	–	1	1	2
4 500+	62	62	–	–	–	–	–	–
Trnavský kraj	5 280	5 267	13	4	6	1	7	19
– 999	22	21	1	1	2	–	2	3
1 000 – 1 499	21	20	1	–	–	1	1	1
1 500 – 2 499	272	265	7	1	1	–	1	8
2 500 – 3 499	3 160	3 157	3	2	3	–	3	6
3 500 – 4 499	1 760	1 759	1	–	–	–	–	1
4 500+	45	45	–	–	–	–	–	–
Trenčiansky kraj	5 449	5 441	8	6	8	1	9	16
– 999	10	10	–	1	3	–	3	3
1 000 – 1 499	25	24	1	1	1	–	1	2
1 500 – 2 499	296	294	2	2	2	–	2	4
2 500 – 3 499	3 088	3 084	4	1	1	1	2	5
3 500 – 4 499	1 994	1 993	1	1	1	–	1	2
4 500+	36	36	–	–	–	–	–	–
Nitriansky kraj	5 852	5 839	13	4	6	2	8	19
– 999	17	16	1	1	2	2	4	3
1 000 – 1 499	39	37	2	1	2	–	2	4
1 500 – 2 499	392	388	4	1	1	–	1	5
2 500 – 3 499	3 387	3 382	5	1	1	–	1	6
3 500 – 4 499	1 967	1 966	1	–	–	–	–	1
4 500+	50	50	–	–	–	–	–	–

T 31 NARODENÍ PODĽA VITALITY, PÔRODNEJ HMOTNOSTI A ÚZEMIA TRVALÉHO BYDLISKA

dokončenie

SR/kraj	Narodení			Zomretí				
	spolu	živonarodení	mŕtvonarodení	do 24 hodín	0 – 6 dní	7 – 27 dní	0 – 27 dní	perinatálne
Žilinský kraj	6 937	6 913	24	3	6	7	13	30
– 999	27	26	1	2	4	4	8	5
1 000 – 1 499	49	47	2	–	–	–	–	2
1 500 – 2 499	319	310	9	–	1	1	2	10
2 500 – 3 499	3 787	3 776	11	1	1	2	3	12
3 500 – 4 499	2 673	2 672	1	–	–	–	–	1
4 500+	82	82	–	–	–	–	–	–
Banskobystrický kraj	6 062	6 045	17	–	2	1	3	19
– 999	14	14	–	–	–	1	1	–
1 000 – 1 499	36	33	3	–	–	–	–	3
1 500 – 2 499	473	466	7	–	1	–	1	8
2 500 – 3 499	3 670	3 663	7	–	1	–	1	8
3 500 – 4 499	1 818	1 818	–	–	–	–	–	–
4 500+	51	51	–	–	–	–	–	–
Prešovský kraj	9 476	9 434	42	5	15	5	20	57
– 999	26	26	–	1	5	1	6	5
1 000 – 1 499	77	69	8	–	2	1	3	10
1 500 – 2 499	874	857	17	1	3	2	5	20
2 500 – 3 499	5 843	5 830	13	3	5	1	6	18
3 500 – 4 499	2 595	2 592	3	–	–	–	–	3
4 500+	61	60	1	–	–	–	–	1
Košický kraj	8 577	8 538	39	10	18	11	29	57
– 999	41	41	–	1	4	8	12	4
1 000 – 1 499	62	56	6	2	3	–	3	9
1 500 – 2 499	756	742	14	5	6	2	8	20
2 500 – 3 499	5 358	5 344	14	–	3	1	4	17
3 500 – 4 499	2 324	2 319	5	2	2	–	2	7
4 500+	36	36	–	–	–	–	–	–
Neudané, bez TB v SR	90	88	2	–	–	–	–	2
– 999	–	–	–	–	–	–	–	–
1 000 – 1 499	1	1	–	–	–	–	–	–
1 500 – 2 499	6	5	1	–	–	–	–	1
2 500 – 3 499	57	57	–	–	–	–	–	–
3 500 – 4 499	26	25	1	–	–	–	–	1
4 500+	–	–	–	–	–	–	–	–

T 32 NARODENÍ PODĽA VITALITY, VEKU RODIČKY A PÔRODNEJ HMOTNOSTI

Vek	Spolu	Pôrodná hmotnosť (g)					
		– 999	1 000 – 1 499	1 500 – 2 499	2 500 – 3 499	3 500 – 4 499	4 500+

počet narodených

Spolu	55 085	175	354	3 746	32 556	17 831	423
10 – 14	38	–	1	7	27	3	–
15 – 17	1 194	4	11	199	830	150	–
18 – 19	2 159	8	15	268	1 476	388	4
20 – 24	9 292	26	59	750	6 051	2 380	26
25 – 29	17 121	45	91	1 018	10 040	5 800	127
30 – 34	16 667	52	110	910	9 365	6 059	171
35 – 39	7 466	33	52	488	4 141	2 670	82
40 – 44	1 077	7	14	98	580	366	12
45 – 49	34	–	1	4	20	8	1
neudané	37	–	–	4	26	7	–

počet živonarodených

Spolu	54 914	171	328	3 683	32 494	17 816	422
10 – 14	37	–	–	7	27	3	–
15 – 17	1 192	4	10	198	830	150	–
18 – 19	2 152	8	14	263	1 475	388	4
20 – 24	9 251	26	51	731	6 040	2 377	26
25 – 29	17 078	45	87	1 002	10 022	5 795	127
30 – 34	16 620	50	101	894	9 347	6 057	171
35 – 39	7 443	32	50	485	4 130	2 665	81
40 – 44	1 070	6	14	95	577	366	12
45 – 49	34	–	1	4	20	8	1
neudané	37	–	–	4	26	7	–

počet mŕtvonarodených

Spolu	171	4	26	63	62	15	1
10 – 14	1	–	1	–	–	–	–
15 – 17	2	–	1	1	–	–	–
18 – 19	7	–	1	5	1	–	–
20 – 24	41	–	8	19	11	3	–
25 – 29	43	–	4	16	18	5	–
30 – 34	47	2	9	16	18	2	–
35 – 39	23	1	2	3	11	5	1
40 – 44	7	1	–	3	3	–	–
45 – 49	–	–	–	–	–	–	–
neudané	–	–	–	–	–	–	–

počet zomretých do 28 dní

Spolu	96	39	11	22	20	4	–
10 – 14	–	–	–	–	–	–	–
15 – 17	3	2	–	1	–	–	–
18 – 19	3	2	–	–	1	–	–
20 – 24	14	6	–	6	2	–	–
25 – 29	26	12	2	4	8	–	–
30 – 34	25	8	3	6	5	3	–
35 – 39	23	9	4	5	4	1	–
40 – 44	2	–	2	–	–	–	–
45 – 49	–	–	–	–	–	–	–
neudané	–	–	–	–	–	–	–

T 33 NARODENÍ PODĽA VITALITY, POHLAVIA A PÔRODNEJ HMOTNOSTI

Pohlavie	Spolu	Pôrodná hmotnosť (g)					
		– 999	1 000 – 1 499	1 500 – 2 499	2 500 – 3 499	3 500 – 4 499	4 500+
počet narodených							
spolu	55 085	175	354	3 746	32 556	17 831	423
chlapec	28 267	84	168	1 626	15 426	10 657	306
dievča	26 814	91	186	2 119	17 127	7 174	117
nezistené	4	–	–	1	3	–	–
počet živonarodených							
spolu	54 914	171	328	3 683	32 494	17 816	422
chlapec	28 179	83	156	1 596	15 392	10 647	305
dievča	26 731	88	172	2 086	17 099	7 169	117
nezistené	4	–	–	1	3	–	–
počet mŕtvonarodených							
spolu	171	4	26	63	62	15	1
chlapec	88	1	12	30	34	10	1
dievča	83	3	14	33	28	5	–
nezistené	–	–	–	–	–	–	–
počet zomretých do 28 dní							
spolu	96	39	11	22	20	4	–
chlapec	49	22	6	11	8	2	–
dievča	46	17	5	10	12	2	–
nezistené	1	–	–	1	–	–	–

T 34 NARODENÍ PODĽA POČETNOSTI TEHOTENSTVA A VITALITY

Početnosť tehotenstva	Narodení			Zomretí				
	spolu	živonarodení	mŕtvonarodení	do 24 hodín	0 – 6 dní	7 – 27 dní	0 – 27 dní	perinatálne
počet								
Spolu	55 085	54 914	171	36	67	29	96	238
jednopočetné	53 584	53 426	158	34	61	22	83	219
dvojpočetné	1 486	1 473	13	2	6	5	11	19
trojpočetné	15	15	–	–	–	2	2	–
%								
Spolu	100,0	100,0	100,0	100,0	100,0	100,0	100,0	100,0
jednopočetné	97,3	97,3	92,4	94,4	91,0	75,9	86,5	92,0
dvojpočetné	2,7	2,7	7,6	5,6	9,0	17,2	11,5	8,0
trojpočetné	0,0	0,0	–	–	–	6,9	2,1	–

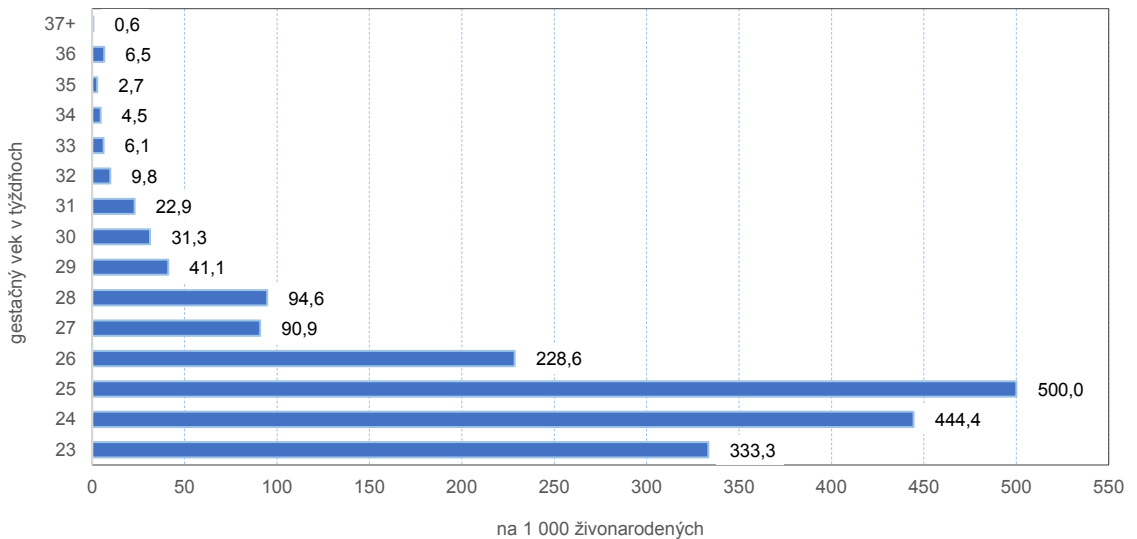
T 35 NARODENÍ PODĽA POČETNOSTI TEHOTENSTVA, VITALITY A PÔRODNEJ HMOTNOSTI

Početnosť tehotenstva	Spolu	Pôrodná hmotnosť (g)					
		- 999	1 000 – 1 499	1 500 – 2 499	2 500 – 3 499	3 500 – 4 499	4 500+
počet narodených							
Spolu	55 085	175	354	3 746	32 556	17 831	423
jednopočetné	53 584	123	270	3 041	31 914	17 813	423
dvojpočetné	1 486	49	79	699	641	18	–
trojpočetné	15	3	5	6	1	–	–
%							
Spolu	100,0	0,3	0,6	6,8	59,1	32,4	0,8
jednopočetné	100,0	0,2	0,5	5,7	59,6	33,2	0,8
dvojpočetné	100,0	3,3	5,3	47,0	43,1	1,2	–
trojpočetné	100,0	20,0	33,3	40,0	6,7	–	–
počet živonarodených							
Spolu	54 914	171	328	3 683	32 494	17 816	422
jednopočetné	53 426	120	249	2 985	31 852	17 798	422
dvojpočetné	1 473	48	74	692	641	18	–
trojpočetné	15	3	5	6	1	–	–
%							
Spolu	100,0	0,3	0,6	6,7	59,2	32,4	0,8
jednopočetné	100,0	0,2	0,5	5,6	59,6	33,3	0,8
dvojpočetné	100,0	3,3	5,0	47,0	43,5	1,2	–
trojpočetné	100,0	20,0	33,3	40,0	6,7	–	–
počet mŕtvonarodených							
Spolu	171	4	26	63	62	15	1
jednopočetné	158	3	21	56	62	15	1
dvojpočetné	13	1	5	7	–	–	–
trojpočetné	–	–	–	–	–	–	–
%							
Spolu	100,0	2,3	15,2	36,8	36,3	8,8	0,6
jednopočetné	100,0	1,9	13,3	35,4	39,2	9,5	0,6
dvojpočetné	100,0	7,7	38,5	53,8	–	–	–
trojpočetné	–	–	–	–	–	–	–

T 36 NARODENÍ PODĽA VITALITY A GESTAČNÉHO VEKU

Gestačný vek v dokončených týždňoch	Narodení			Zomretí				
	spolu	živonarodení	mŕtvonarodení	do 24 hodín	0 – 6 dní	7 – 27 dní	0 – 27 dní	perinatálne
počet								
Spolu	55 085	54 914	171	36	67	29	96	238
23	4	3	1	–	1	–	1	2
24	19	18	1	4	7	1	8	8
25	22	22	–	2	4	7	11	4
26	35	35	–	1	4	4	8	4
27	55	55	–	1	5	–	5	5
28	79	74	5	2	4	3	7	9
29	77	73	4	1	2	1	3	6
30	104	96	8	–	2	1	3	10
31	141	131	10	2	2	1	3	12
32	218	204	14	1	2	–	2	16
33	340	326	14	1	1	1	2	15
34	453	442	11	2	2	–	2	13
35	747	735	12	2	2	–	2	14
36	1 561	1 542	19	6	7	3	10	26
37	3 320	3 302	18	2	6	2	8	24
38	8 510	8 491	19	3	3	1	4	22
39	13 303	13 288	15	1	3	1	4	18
40	20 450	20 433	17	3	7	1	8	24
41	5 319	5 317	2	2	3	1	4	5
42	319	319	–	–	–	1	1	–
43	8	8	–	–	–	–	–	–
44	1	–	1	–	–	–	–	1

G 12 ZOMRETÍ DO 28 DNÍ V ZDRAVOTNÍCKYCH ZARIADENIACH PODĽA GESTAČNÉHO VEKU



T 37 ŽIVONARODENÍ PODĽA GESTAČNÉHO VEKU A PÔRODNEJ HMOTNOSTI

Gestačný vek v dokončených týždňoch	Spolu	Pôrodná hmotnosť (g)					
		- 999	1 000 – 1 499	1 500 – 2 499	2 500 – 3 499	3 500 – 4 499	4 500+
počet							
Spolu	54 914	171	328	3 683	32 494	17 816	422
23	3	3	–	–	–	–	–
24	18	18	–	–	–	–	–
25	22	18	4	–	–	–	–
26	35	30	5	–	–	–	–
27	55	38	17	–	–	–	–
28	74	26	47	1	–	–	–
29	73	17	47	9	–	–	–
30	96	11	53	32	–	–	–
31	131	4	47	77	3	–	–
32	204	1	30	164	8	1	–
33	326	3	36	268	19	–	–
34	442	2	18	340	80	2	–
35	735	–	10	459	259	7	–
36	1 542	–	6	598	900	35	3
37	3 302	–	3	585	2 436	273	5
38	8 491	–	3	544	6 289	1 620	35
39	13 288	–	–	321	8 720	4 176	71
40	20 433	–	2	233	11 235	8 742	221
41	5 317	–	–	45	2 411	2 783	78
42	319	–	–	6	131	173	9
43	8	–	–	1	3	4	–
44	–	–	–	–	–	–	–

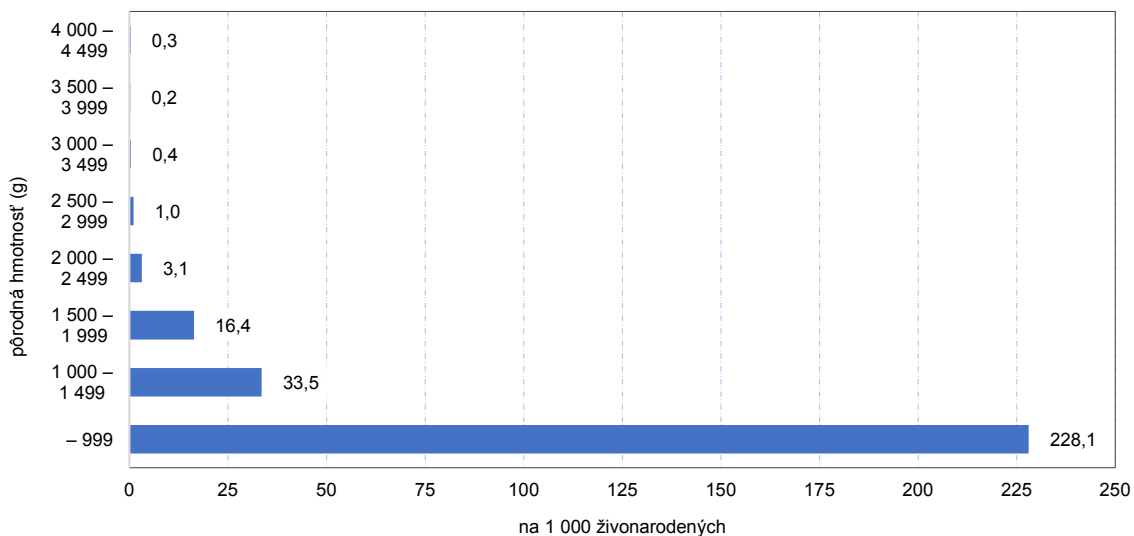
T 38 MŔTVONARODENÍ PODĽA GESTAČNÉHO VEKU A PÔRODNEJ HMOTNOSTI

Gestačný vek v dokončených týždňoch	Spolu	Pôrodná hmotnosť (g)					
		- 999	1 000 - 1 499	1 500 - 2 499	2 500 - 3 499	3 500 - 4 499	4 500+
počet							
Spolu	171	4	26	63	62	15	1
23	1	1	-	-	-	-	-
24	1	-	1	-	-	-	-
25	-	-	-	-	-	-	-
26	-	-	-	-	-	-	-
27	-	-	-	-	-	-	-
28	5	-	4	1	-	-	-
29	4	1	2	1	-	-	-
30	8	-	3	5	-	-	-
31	10	1	6	3	-	-	-
32	14	-	5	8	1	-	-
33	14	1	-	8	5	-	-
34	11	-	2	5	4	-	-
35	12	-	-	8	4	-	-
36	19	-	3	9	7	-	-
37	18	-	-	7	10	1	-
38	19	-	-	5	10	4	-
39	15	-	-	2	10	3	-
40	17	-	-	-	9	7	1
41	2	-	-	1	1	-	-
42	-	-	-	-	-	-	-
43	-	-	-	-	-	-	-
44	1	-	-	-	1	-	-

T 39 ZOMRETÍ DO 28 DNÍ PODĽA GESTAČNÉHO VEKU A PÔRODNEJ HMOTNOSTI

Gestačný vek v dokončených týždňoch	Spolu	Pôrodná hmotnosť (g)					
		- 999	1 000 – 1 499	1 500 – 2 499	2 500 – 3 499	3 500 – 4 499	4 500+
počet							
Spolu	96	39	11	22	20	4	-
23	1	1	-	-	-	-	-
24	8	8	-	-	-	-	-
25	11	10	1	-	-	-	-
26	8	5	3	-	-	-	-
27	5	4	1	-	-	-	-
28	7	5	2	-	-	-	-
29	3	3	-	-	-	-	-
30	3	1	1	1	-	-	-
31	3	1	-	2	-	-	-
32	2	-	-	2	-	-	-
33	2	1	1	-	-	-	-
34	2	-	1	1	-	-	-
35	2	-	-	2	-	-	-
36	10	-	-	6	4	-	-
37	8	-	1	5	2	-	-
38	4	-	-	2	1	1	-
39	4	-	-	-	3	1	-
40	8	-	-	-	7	1	-
41	4	-	-	1	2	1	-
42	1	-	-	-	1	-	-
43	-	-	-	-	-	-	-
44	-	-	-	-	-	-	-

G 13 ZOMRETÍ DO 28 DNÍ V ZDRAVOTNÍCKYH ZARIADENIACH PODĽA PÔRODNEJ HMOTNOSTI



T 40 ŽIVONARODENÍ PODĽA VYBRANÝCH CHORÔB A KOMPLIKÁCIÍ V ROKOCH 2009 – 2013

Vybrané choroby a komplikácie	Rok				
	2009	2010	2011	2012	2013
Počet detí s komplikáciami ¹⁾	459	435	570	550	605
peri-/intraventrikulárna hemoragia	18	23	23	12	20
cystická periventrikulárna leukomalácia	15	20	24	11	14
hypoxicko-ischemická encefalopatia	31	27	28	11	12
kľče	23	20	28	26	26
atrofia mozgu	10	5	5	10	5
novorodenecký abstinenčný syndróm	10	2	11	9	7
retinopatia III. – V. st.	12	5	10	14	13
meningitis	4	4	7	11	8
včasná sepsa	56	39	50	82	68
neskorá sepsa	49	57	56	48	51
nekrotizujúca enterokolitída II./III. st.	13	14	12	14	11
diseminovaná intravaskulárna koagulopatia	8	7	6	12	9
RDS – choroba hyalinných membrán	363	349	456	406	501
extra alveolar air	4	8	4	3	7
bronchopulmonálna dysplázia	28	25	41	44	27
závažný PDA	21	19	29	27	31
perzistujúca pľúcna hypertenzia novorodencov	14	16	15	31	33
šok	6	11	21	14	9

¹⁾ nejde o súčet, jedno dieťa môže mať viac chorôb a komplikácií

PIVH (peri-/intraventrikulárna hemoragia) – iba ak PIVH III. stupňa vyžaduje zavedenie shuntu alebo ak je PIVH IV. stupňa;
 cPVL (cystická periventrikulárna leukomalácia) – iba ak je cystická, teda stupeň 2, 3, 4 podľa De Vries;
 HIE II./III. st. (hypoxicko-ischemická encefalopatia) – iba stupeň 2 alebo 3 podľa Sarnata-Fenichela;
 NAS (novorodenecký abstinenčný syndróm) – iba ak dieťa dosiahne v novorodeneckom období Fineganovej skóre 8 a viac;
 ROP III. – V. st. (retinopatia) – iba stupne III. – V. alebo ak ROP vyžadovala operáciu;
 včasná sepsa – ak bola diagnostikovaná do 72 hodín od pôrodu;
 neskorá sepsa – ak bola diagnostikovaná po 72 hodinách od pôrodu;
 NEC II./III. st. (nekrotizujúca enterokolitída) – iba stupne II. alebo III. podľa Walscha a Kleigmana;
 EAA (extra alveolar air) – iba ak bola nevyhnutná hrudná drenáž pre tenzný PTX;
 BPD (bronchopulmonálna dysplázia) – iba ak sú splnené všetky 3 podmienky:
 1. prítomnosť klinických príznakov z postihnutia pľúc,
 2. charakteristické rtg zmeny pľúc,
 3. dependencia na kyslík ešte vo veku 28 dňa života;
 PDA (závažný perzistentný ductus arteriosus Bottali) – iba ak ide o hemodynamicky závažný PDA.

T 41 ŽIVONARODENÍ PODĽA VYBRANÝCH CHORÔB A KOMPLIKÁCIÍ A PODĽA ÚZEMIA TRVALÉHO BYDLISKA

Vybrané choroby a komplikácie	SR	v tom kraj							
		BL	TA	TC	NI	ZI	BC	PV	KI
Počet detí s komplikáciami ¹⁾	605	56	47	106	33	90	44	209	20
peri-/intraventrikulárna hemoragia	20	1	–	1	1	7	1	8	1
cystická periventrikulárna leukomalácia	14	–	2	1	–	2	1	8	–
hypoxicko-ischemická encefalopatia	12	1	2	2	1	3	–	3	–
kľče	26	2	1	6	2	5	3	4	3
atrofia mozgu	5	–	–	1	2	–	1	1	–
novorodenecký abstinenčný syndróm	7	2	2	3	–	–	–	–	–
retinopatia III. – V. st.	13	2	1	3	–	3	4	–	–
meningitis	8	–	1	2	–	5	–	–	–
včasná sepsa	68	1	5	14	4	11	3	28	2
neskorá sepsa	51	4	3	6	3	18	8	8	1
nekrotizujúca enterokolitída II./III. st.	11	–	–	–	1	3	4	1	2
diseminovaná intravaskulárna koagulopatia	9	–	1	2	–	1	4	1	–
RDS – choroba hyalinných membrán	501	44	35	87	27	69	36	189	14
extra alveolar air	7	1	–	1	1	–	1	3	–
bronchopulmonálna dysplázia	27	–	2	7	2	8	6	1	1
závažný PDA	31	2	2	2	1	7	6	10	1
perzistujúca pľúcna hypertenzia novorodencov	33	6	–	9	–	9	2	7	–
šok	9	–	–	3	1	1	1	2	1

¹⁾ nejde o súčet, jedno dieťa môže mať viac chorôb a komplikácií

T 42 ŽIVONARODENÍ PODĽA VYBRANÝCH CHORÔB A KOMPLIKÁCIÍ A PÔRODNEJ HMOTNOSTI

Vybrané choroby a komplikácie	Spolu	Pôrodná hmotnosť (g)					
		– 999	1 000 – 1 499	1 500 – 2 499	2 500 – 3 499	3 500 – 4 499	4 500+
Počet detí s komplikáciami ¹⁾	605	69	118	251	128	38	1
peri-/intraventrikulárna hemoragia	20	4	8	2	3	3	–
cystická periventrikulárna leukomalácia	14	2	4	6	2	–	–
hypoxicko-ischemická encefalopatia	12	1	2	3	4	2	–
kŕče	26	2	–	7	14	3	–
atrofia mozgu	5	–	1	1	3	–	–
novorodenecký abstinenčný syndróm	7	–	–	2	5	–	–
retinopatia III. – V. st.	13	7	6	–	–	–	–
meningitis	8	–	2	3	2	1	–
včasná sepsa	68	6	13	17	22	10	–
neskorá sepsa	51	21	14	12	2	2	–
nekrotizujúca enterokolitída II./III. st.	11	3	–	6	1	1	–
diseminovaná intravaskulárna koagulopatia	9	5	2	1	1	–	–
RDS – choroba hyalinných membrán	501	69	113	223	79	16	1
extra alveolar air	7	4	–	1	2	–	–
bronchopulmonálna dysplázia	27	16	7	3	1	–	–
závažný PDA	31	11	9	6	5	–	–
perzistujúca pľúcna hypertenzia novorodencov	33	6	3	8	9	7	–
šok	9	4	1	2	–	2	–

¹⁾ nejde o súčet, jedno dieťa môže mať viac chorôb a komplikácií

T 43 ŽIVONARODENÍ S LIEČBOU NA SÁLE PODĽA PÔRODNEJ HMOTNOSTI

Druh liečby	Spolu	Pôrodná hmotnosť (g)					
		- 999	1 000 – 1 499	1 500 – 2 499	2 500 – 3 499	3 500 – 4 499	4 500+
Počet detí s liečbou ¹⁾	29 859	93	209	2 201	17 669	9 458	229
odsatie	29 725	88	202	2 171	17 610	9 426	228
oxygenoterapia pri resuscitácii po narodení	2 361	61	107	421	1 140	611	21
umelá pľúcna ventilácia vakom a maskou	1 573	57	95	292	710	409	10
intubácia	212	51	47	38	52	22	2
masáž srdca	280	14	23	60	133	48	2
lieky	262	14	20	40	143	45	–
bronchiálna laváž	18	–	1	3	13	1	–

na 100 živonarodených v danej hmotnostnej skupine

% detí s liečbou	54,4	54,4	63,7	59,8	54,4	53,1	54,3
odsatie	54,1	51,5	61,6	58,9	54,2	52,9	54,0
oxygenoterapia pri resuscitácii po narodení	4,3	35,7	32,6	11,4	3,5	3,4	5,0
umelá pľúcna ventilácia vakom a maskou	2,9	33,3	29,0	7,9	2,2	2,3	2,4
intubácia	0,4	29,8	14,3	1,0	0,2	0,1	0,5
masáž srdca	0,5	8,2	7,0	1,6	0,4	0,3	0,5
lieky	0,5	8,2	6,1	1,1	0,4	0,3	–
bronchiálna laváž	0,0	–	0,3	0,1	0,0	0,0	–

¹⁾ nejde o súčet, jedno dieťaťa môže dostať viac druhov liečby

T 44 ŽIVONARODENÍ S LIEČBOU NA ODDĚLENÍ PODĽA PÔRODNEJ HMOTNOSTI

Druh liečby	Spolu	Pôrodná hmotnosť (g)					
		- 999	1 000 – 1 499	1 500 – 2 499	2 500 – 3 499	3 500 – 4 499	4 500+
Počet detí s liečbou ¹⁾	1 385	95	194	600	344	146	6
oxygenoterapia	570	58	90	234	140	48	–
CPAP (continuous positive airway pressure)	657	64	154	302	109	27	1
CMV (konvenčná mechanická ventilácia)	317	58	78	108	61	11	1
HFO (vysokofrekvenčná oscilačná ventilácia)	14	9	2	1	2	–	–
TPN (totálna parenterálna nutričia)	875	70	132	398	186	82	7
drenáž PTX (pri pneumothoraxe)	14	5	2	5	2	–	–
aplikácia NO	11	5	4	–	1	1	–
surfaktant – profylakticky	85	37	31	14	2	1	–
surfaktant – terapeuticky	152	33	38	60	18	3	–
PDA – reštrikcia tekutín	54	10	6	15	13	10	–
PDA – lieky	79	15	15	15	20	14	–
PDA – ligácia	3	–	–	2	1	–	–
výmenná transfúzia – hyperbilirubinémia	10	–	1	1	4	4	–
výmenná transfúzia – sepsa	–	–	–	–	–	–	–
výmenná transfúzia – iné	1	–	–	–	1	–	–
operácia	7	2	–	3	2	–	–

na 100 živonarodených v danej hmotnostnej skupine

% detí s liečbou	2,5	55,6	59,1	16,3	1,1	0,8	1,4
oxygenoterapia	1,0	33,9	27,4	6,4	0,4	0,3	–
CPAP (continuous positive airway pressure)	1,2	37,4	47,0	8,2	0,3	0,2	0,2
CMV (konvenčná mechanická ventilácia)	0,6	33,9	23,8	2,9	0,2	0,1	0,2
HFO (vysokofrekvenčná oscilačná ventilácia)	0,0	5,3	0,6	0,0	0,0	–	–
TPN (totálna parenterálna nutričia)	1,6	40,9	40,2	10,8	0,6	0,5	1,7
drenáž PTX (pri pneumothoraxe)	0,0	2,9	0,6	0,1	0,0	–	–
aplikácia NO	0,0	2,9	1,2	–	0,0	0,0	–
surfaktant – profylakticky	0,2	21,6	9,5	0,4	0,0	0,0	–
surfaktant – terapeuticky	0,3	19,3	11,6	1,6	0,1	0,0	–
PDA – reštrikcia tekutín	0,1	5,8	1,8	0,4	0,0	0,1	–
PDA – lieky	0,1	8,8	4,6	0,4	0,1	0,1	–
PDA – ligácia	0,0	–	–	0,1	0,0	–	–
výmenná transfúzia – hyperbilirubinémia	0,0	–	0,3	0,0	0,0	0,0	–
výmenná transfúzia – sepsa	–	–	–	–	–	–	–
výmenná transfúzia – iné	0,0	–	–	–	0,0	–	–
operácia	0,0	1,2	–	0,1	0,0	–	–

¹⁾ nejde o súčet, jednému dieťaťu môže byť podaných viac druhov liečby

T 45 ŽIVONARODENÍ PODĽA VÝŽIVY PRI PREPUSTENÍ/PREKLADĚ/ÚMRTÍ A PÔRODNEJ HMOTNOSTI

Výživa	Spolu	Pôrodná hmotnosť (g)					
		- 999	1 000 – 1 499	1 500 – 2 499	2 500 – 3 499	3 500 – 4 499	4 500+
počet							
materské mlieko	50 895	50	140	2 535	30 666	17 110	394
umelá	12 435	42	122	1 514	6 803	3 817	137
parenterálna	1 456	55	128	561	500	200	12
na 100 živonarodených v danej hmotnostnej skupine							
materské mlieko	92,7	29,2	42,7	68,8	94,4	96,0	93,4
umelá	22,6	24,6	37,2	41,1	20,9	21,4	32,5
parenterálna	2,7	32,2	39,0	15,2	1,5	1,1	2,8

T 46 ŽIVONARODENÍ PODĽA VÝŽIVY PRI PREPUSTENÍ/PREKLADĚ/ÚMRTÍ PODĽA ÚZEMIA TRVALÉHO BYDLISKA

SR/kraj	Výživa		
	materské mlieko	umelá	parenterálna
počet			
Úhrn	50 895	12 435	1 456
Slovenská republika	50 846	12 391	1 455
Bratislavský kraj	6 849	1 115	229
Trnavský kraj	4 962	1 621	86
Trenčiansky kraj	5 179	1 256	86
Nitriansky kraj	5 461	1 735	85
Žilinský kraj	6 548	1 670	134
Banskobystrický kraj	5 503	1 584	107
Prešovský kraj	8 617	1 544	398
Košický kraj	7 727	1 866	330
Neudané, bez TB v SR	49	44	1
na 100 živonarodených			
Úhrn	92,7	22,6	2,7
Slovenská republika	92,7	22,6	2,7
Bratislavský kraj	93,2	15,2	3,1
Trnavský kraj	94,2	30,8	1,6
Trenčiansky kraj	95,2	23,1	1,6
Nitriansky kraj	93,5	29,7	1,5
Žilinský kraj	94,7	24,2	1,9
Banskobystrický kraj	91,0	26,2	1,8
Prešovský kraj	91,3	16,4	4,2
Košický kraj	90,5	21,9	3,9
Neudané, bez TB v SR	55,7	50,0	1,1

REGIONÁLNE POROVNANIE PODĽA ÚZEMIA ZDRAVOTNÍCKEHO ZARIADENIA

T 47 PÔRODY PODĽA ÚZEMIA ZDRAVOTNÍCKEHO ZARIADENIA A VEKU RODIČKY

SR/kraj	Spolu	Vek									
		10 – 14	15 – 17	18 – 19	20 – 24	25 – 29	30 – 34	35 – 39	40 – 44	45 – 49	neudané
počet											
Slovenská republika	54 334	38	1 185	2 146	9 219	16 931	16 350	7 336	1 059	34	36
Bratislavský kraj	8 405	–	27	91	665	2 426	3 428	1 576	185	4	3
Trnavský kraj	4 773	4	58	108	724	1 570	1 540	677	86	2	4
Trenčiansky kraj	5 296	–	39	112	794	1 773	1 698	768	105	4	3
Nitriansky kraj	5 316	4	100	171	843	1 745	1 626	725	95	3	4
Žilinský kraj	6 839	–	42	170	1 158	2 308	2 117	901	130	4	9
Banskobystrický kraj	6 068	4	184	297	1 215	1 790	1 674	784	108	7	5
Prešovský kraj	8 808	13	343	627	1 963	2 663	2 080	926	187	1	5
Košický kraj	8 829	13	392	570	1 857	2 656	2 187	979	163	9	3
%											
Slovenská republika	100,0	0,1	2,2	3,9	17,0	31,2	30,1	13,5	1,9	0,1	0,1
Bratislavský kraj	100,0	–	0,3	1,1	7,9	28,9	40,8	18,8	2,2	0,0	0,0
Trnavský kraj	100,0	0,1	1,2	2,3	15,2	32,9	32,3	14,2	1,8	0,0	0,1
Trenčiansky kraj	100,0	–	0,7	2,1	15,0	33,5	32,1	14,5	2,0	0,1	0,1
Nitriansky kraj	100,0	0,1	1,9	3,2	15,9	32,8	30,6	13,6	1,8	0,1	0,1
Žilinský kraj	100,0	–	0,6	2,5	16,9	33,7	31,0	13,2	1,9	0,1	0,1
Banskobystrický kraj	100,0	0,1	3,0	4,9	20,0	29,5	27,6	12,9	1,8	0,1	0,1
Prešovský kraj	100,0	0,1	3,9	7,1	22,3	30,2	23,6	10,5	2,1	0,0	0,1
Košický kraj	100,0	0,1	4,4	6,5	21,0	30,1	24,8	11,1	1,8	0,1	0,0

T 48 PÔRODY PRVORODIČIEK PODĽA ÚZEMIA ZDRAVOTNÍCKEHO ZARIADENIA A VEKU RODIČKY

SR/kraj	Spolu	Vek									
		10 – 14	15 – 17	18 – 19	20 – 24	25 – 29	30 – 34	35 – 39	40 – 44	45 – 49	neudané
počet											
Slovenská republika	19 359	30	887	1 234	4 263	7 066	4 458	1 272	138	4	7
Bratislavský kraj	3 081	–	21	65	360	1 080	1 155	359	38	1	2
Trnavský kraj	1 889	1	34	57	415	769	486	116	11	–	–
Trenčiansky kraj	1 187	–	21	57	294	450	271	82	11	–	1
Nitriansky kraj	1 474	1	49	73	306	577	348	111	9	–	–
Žilinský kraj	3 096	–	40	142	804	1 237	669	178	24	1	1
Banskobystrický kraj	2 830	4	158	207	683	971	609	180	14	2	2
Prešovský kraj	3 456	13	303	373	871	1 191	528	157	19	–	1
Košický kraj	2 346	11	261	260	530	791	392	89	12	–	–
%											
Slovenská republika	100,0	0,2	4,6	6,4	22,0	36,5	23,0	6,6	0,7	0,0	0,0
Bratislavský kraj	100,0	–	0,7	2,1	11,7	35,1	37,5	11,7	1,2	0,0	0,1
Trnavský kraj	100,0	0,1	1,8	3,0	22,0	40,7	25,7	6,1	0,6	–	–
Trenčiansky kraj	100,0	–	1,8	4,8	24,8	37,9	22,8	6,9	0,9	–	0,1
Nitriansky kraj	100,0	0,1	3,3	5,0	20,8	39,1	23,6	7,5	0,6	–	–
Žilinský kraj	100,0	–	1,3	4,6	26,0	40,0	21,6	5,7	0,8	0,0	0,0
Banskobystrický kraj	100,0	0,1	5,6	7,3	24,1	34,3	21,5	6,4	0,5	0,1	0,1
Prešovský kraj	100,0	0,4	8,8	10,8	25,2	34,5	15,3	4,5	0,5	–	0,0
Košický kraj	100,0	0,5	11,1	11,1	22,6	33,7	16,7	3,8	0,5	–	–

T 49 RODIČKY S KOMPLIKÁCIAMI V TEHOTENSTVE PODĽA ÚZEMIA ZDRAVOTNÍCKEHO ZARIADENIA

Komplikácia v tehotenstve	SR	v tom kraj							
		BL	TA	TC	NI	ZI	BC	PV	KI
Počet rodičiek s komplikáciami ¹⁾	7 353	582	755	489	666	1 067	785	1 700	1 309
hroziaci potrat	1 365	61	171	137	177	172	120	273	254
hroziaci predčasný pôrod	2 645	164	249	137	286	364	237	575	633
krvácanie pred pôrodom	342	46	22	8	48	43	32	63	80
kardiovaskulárne ochorenie	212	21	55	3	14	36	25	34	24
preeklampsia	1 155	111	120	88	130	150	129	233	194
eklampsia	35	–	3	10	8	3	2	3	6
placenta praevia	119	24	4	8	12	19	8	24	20
abruptio placentae	186	20	13	4	17	23	14	42	53
suspektná IUGR	629	51	85	21	59	74	71	136	132
asistovaná reprodukcia	175	27	32	6	25	10	63	6	6
Rh izoimunizácia	124	12	11	1	12	6	38	29	15
skupinová imunizácia	16	1	4	–	2	2	2	4	1
infekcia	1 025	67	65	3	28	268	42	458	94
iné	922	41	107	154	46	82	154	220	118

na 100 rodičiek

% rodičiek s komplikáciami	13,5	6,9	15,8	9,2	12,5	15,6	12,9	19,3	14,8
hroziaci potrat	2,5	0,7	3,6	2,6	3,3	2,5	2,0	3,1	2,9
hroziaci predčasný pôrod	4,9	2,0	5,2	2,6	5,4	5,3	3,9	6,5	7,2
krvácanie pred pôrodom	0,6	0,5	0,5	0,2	0,9	0,6	0,5	0,7	0,9
kardiovaskulárne ochorenie	0,4	0,2	1,2	0,1	0,3	0,5	0,4	0,4	0,3
preeklampsia	2,1	1,3	2,5	1,7	2,4	2,2	2,1	2,6	2,2
eklampsia	0,1	–	0,1	0,2	0,2	0,0	0,0	0,0	0,1
placenta praevia	0,2	0,3	0,1	0,2	0,2	0,3	0,1	0,3	0,2
abruptio placentae	0,3	0,2	0,3	0,1	0,3	0,3	0,2	0,5	0,6
suspektná IUGR	1,2	0,6	1,8	0,4	1,1	1,1	1,2	1,5	1,5
asistovaná reprodukcia	0,3	0,3	0,7	0,1	0,5	0,1	1,0	0,1	0,1
Rh izoimunizácia	0,2	0,1	0,2	0,0	0,2	0,1	0,6	0,3	0,2
skupinová imunizácia	0,0	0,0	0,1	–	0,0	0,0	0,0	0,0	0,0
infekcia	1,9	0,8	1,4	0,1	0,5	3,9	0,7	5,2	1,1
iné	1,7	0,5	2,2	2,9	0,9	1,2	2,5	2,5	1,3

¹⁾ nejde o súčet, jedna rodička môže mať v tehotenstve viac komplikácií

T 50 PÔRODY PODĽA SPÔSOBU PÔRODU A ÚZEMIA ZDRAVOTNÍCKEHO ZARIADENIA

SR/kraj	Spolu	Spôsob pôrodu					
		spontánny	sectio caesarea	forceps	vákuum- -extraktorom	koncom panvovým	expresia
počet							
Slovenská republika	54 334	36 057	16 843	334	701	228	171
Bratislavský kraj	8 405	4 866	3 335	63	111	11	19
Trnavský kraj	4 773	3 092	1 568	42	44	6	21
Trenčiansky kraj	5 296	3 940	1 208	18	76	51	3
Nitriansky kraj	5 316	2 838	2 318	3	89	9	59
Žilinský kraj	6 839	4 688	2 010	18	64	14	45
Banskobystrický kraj	6 068	4 536	1 312	62	108	48	2
Prešovský kraj	8 808	6 006	2 567	71	113	49	2
Košický kraj	8 829	6 091	2 525	57	96	40	20
%							
Slovenská republika	100,0	66,4	31,0	0,6	1,3	0,4	0,3
Bratislavský kraj	100,0	57,9	39,7	0,7	1,3	0,1	0,2
Trnavský kraj	100,0	64,8	32,9	0,9	0,9	0,1	0,4
Trenčiansky kraj	100,0	74,4	22,8	0,3	1,4	1,0	0,1
Nitriansky kraj	100,0	53,4	43,6	0,1	1,7	0,2	1,1
Žilinský kraj	100,0	68,5	29,4	0,3	0,9	0,2	0,7
Banskobystrický kraj	100,0	74,8	21,6	1,0	1,8	0,8	0,0
Prešovský kraj	100,0	68,2	29,1	0,8	1,3	0,6	0,0
Košický kraj	100,0	69,0	28,6	0,6	1,1	0,5	0,2

T 51 PÔRODY SECTIO CAESAREA PODĽA ÚZEMIA ZDRAVOTNÍCKEHO ZARIADENIA

SR/kraj	Pôrody sectio caesarea			
	spolu	SC pred pôrodom indikovaná	SC pred pôrodom akútna	SC počas pôrodu akútna

počet

Slovenská republika	16 843	9 486	3 411	3 946
Bratislavský kraj	3 335	1 776	441	1 118
Trnavský kraj	1 568	999	214	355
Trenčiansky kraj	1 208	690	323	195
Nitriansky kraj	2 318	1 183	528	607
Žilinský kraj	2 010	1 136	424	450
Banskobystrický kraj	1 312	720	258	334
Prešovský kraj	2 567	1 605	569	393
Košický kraj	2 525	1 377	654	494

%

Slovenská republika	100,0	56,3	20,3	23,4
Bratislavský kraj	100,0	53,3	13,2	33,5
Trnavský kraj	100,0	63,7	13,6	22,6
Trenčiansky kraj	100,0	57,1	26,7	16,1
Nitriansky kraj	100,0	51,0	22,8	26,2
Žilinský kraj	100,0	56,5	21,1	22,4
Banskobystrický kraj	100,0	54,9	19,7	25,5
Prešovský kraj	100,0	62,5	22,2	15,3
Košický kraj	100,0	54,5	25,9	19,6

T 52 PÔRODY S ANALGÉZIOU PODĽA ÚZEMIA ZDRAVOTNÍCKEHO ZARIADENIA

Pôrody s analgéziou	SR	v tom kraj							
		BL	TA	TC	NI	ZI	BC	PV	KI
Počet pôrodov s analgéziou ¹⁾	12 182	2 112	1 363	2 019	1 443	898	1 002	2 274	1 071
opioidy	1 453	622	140	11	61	116	76	161	266
inhalačná	869	8	74	62	280	42	109	125	169
epidurálna	3 498	1 415	453	219	99	553	183	255	321
regionálna	8 268	931	945	1 758	1 061	618	665	1 871	419

na 100 pôrodov

% pôrodov s analgéziou ¹⁾	22,4	25,1	28,6	38,1	27,1	13,1	16,5	25,8	12,1
opioidy	2,7	7,4	2,9	0,2	1,1	1,7	1,3	1,8	3,0
inhalačná	1,6	0,1	1,6	1,2	5,3	0,6	1,8	1,4	1,9
epidurálna	6,4	16,8	9,5	4,1	1,9	8,1	3,0	2,9	3,6
regionálna	15,2	11,1	19,8	33,2	20,0	9,0	11,0	21,2	4,7

¹⁾ nejde o súčet, pri jednom pôrode môže byť podaných viac druhov analgézií

T 53 NARODENÍ PODĽA VITALITY A ÚZEMIA ZDRAVOTNÍCKEHO ZARIADENIA

SR/kraj	Narodení			z toho mimo zdravotníckeho zariadenia	Zomretí				
	spolu	živonarodení	mŕtvonarodení		do 24 hodín	0 – 6 dní	7 – 27 dní	0 – 27 dní	perinatálne
počet									
Slovenská republika	55 085	54 914	171	198	36	67	29	96	238
Bratislavský kraj	8 569	8 551	18	6	5	11	5	16	29
Trnavský kraj	4 830	4 819	11	8	3	4	–	4	15
Trenčiansky kraj	5 379	5 370	9	9	5	5	–	5	14
Nitriansky kraj	5 408	5 396	12	7	4	6	2	8	18
Žilinský kraj	6 912	6 889	23	12	3	6	7	13	29
Banskobystrický kraj	6 140	6 123	17	24	1	3	–	3	20
Prešovský kraj	8 900	8 860	40	61	5	13	4	17	53
Košický kraj	8 947	8 906	41	71	10	19	11	30	60

T 54 ŽIVORODENOSŤ, MŔTVORODENOSŤ, ÚMRTNOSŤ NOVORODENCOV PODĽA ÚZEMIA ZDRAVOTNÍCKEHO ZARIADENIA

SR/kraj	Živonarodení na 1 000 obyvateľov	Mŕtvonarodení na 1 000 narodených	Zomretí				
			do 24 hodín	0 – 6 dní	7 – 27 dní	0 – 27 dní	perinatálne
			na 1 000 živonarodených				na 1 000 narodených
Slovenská republika	10,1	3,1	0,7	1,2	0,5	1,7	4,3
Bratislavský kraj	13,9	2,1	0,6	1,3	0,6	1,9	3,4
Trnavský kraj	8,7	2,3	0,6	0,8	–	0,8	3,1
Trenčiansky kraj	9,1	1,7	0,9	0,9	–	0,9	2,6
Nitriansky kraj	7,8	2,2	0,7	1,1	0,4	1,5	3,3
Žilinský kraj	10,0	3,3	0,4	0,9	1,0	1,9	4,2
Banskobystrický kraj	9,3	2,8	0,2	0,5	–	0,5	3,3
Prešovský kraj	10,8	4,5	0,6	1,5	0,5	1,9	6,0
Košický kraj	11,2	4,6	1,1	2,1	1,2	3,4	6,7

T 55 NARODENÍ PODĽA VITALITY, PÔRODNEJ HMOTNOSTI A ÚZEMIA ZDRAVOTNÍCKEHO ZARIADENIA

SR/kraj	Narodení			Zomretí				
	spolu	živonarodení	mŕtvonarodení	do 24 hodín	0 – 6 dní	7 – 27 dní	0 – 27 dní	perinatálne
počet								
Slovenská republika	55 085	54 914	171	36	67	29	96	238
– 999	175	171	4	10	23	16	39	27
1 000 – 1 499	354	328	26	4	9	2	11	35
1 500 – 2 499	3 746	3 683	63	11	17	5	22	80
2 500 – 3 499	32 556	32 494	62	8	15	5	20	77
3 500 – 4 499	17 831	17 816	15	3	3	1	4	18
4 500+	423	422	1	–	–	–	–	1
Bratislavský kraj	8 569	8 551	18	5	11	5	16	29
– 999	32	31	1	3	5	1	6	6
1 000 – 1 499	67	65	2	1	2	1	3	4
1 500 – 2 499	451	443	8	1	3	1	4	11
2 500 – 3 499	4 888	4 883	5	–	1	1	2	6
3 500 – 4 499	3 060	3 058	2	–	–	1	1	2
4 500+	71	71	–	–	–	–	–	–
Trnavský kraj	4 830	4 819	11	3	4	–	4	15
– 999	12	11	1	1	2	–	2	3
1 000 – 1 499	9	7	2	–	–	–	–	2
1 500 – 2 499	225	222	3	–	–	–	–	3
2 500 – 3 499	2 925	2 922	3	2	2	–	2	5
3 500 – 4 499	1 616	1 614	2	–	–	–	–	2
4 500+	43	43	–	–	–	–	–	–
Trenčiansky kraj	5 379	5 370	9	5	5	–	5	14
– 999	2	2	–	–	–	–	–	–
1 000 – 1 499	19	18	1	–	–	–	–	1
1 500 – 2 499	287	285	2	3	3	–	3	5
2 500 – 3 499	3 081	3 076	5	1	1	–	1	6
3 500 – 4 499	1 955	1 954	1	1	1	–	1	2
4 500+	35	35	–	–	–	–	–	–
Nitriansky kraj	5 408	5 396	12	4	6	2	8	18
– 999	24	23	1	1	2	2	4	3
1 000 – 1 499	40	38	2	1	2	–	2	4
1 500 – 2 499	373	371	2	1	1	–	1	3
2 500 – 3 499	3 103	3 097	6	1	1	–	1	7
3 500 – 4 499	1 824	1 823	1	–	–	–	–	1
4 500+	44	44	–	–	–	–	–	–

T 55 NARODENÍ PODĽA VITALITY, PÔRODNEJ HMOTNOSTI A ÚZEMIA ZDRAVOTNÍCKEHO ZARIADENIA

dokončenie

SR/kraj	Narodení			Zomretí				
	spolu	živonarodení	mŕtvonarodení	do 24 hodín	0 – 6 dní	7 – 27 dní	0 – 27 dní	perinatálne
Žilinský kraj	6 912	6 889	23	3	6	7	13	29
– 999	26	25	1	2	4	4	8	5
1 000 – 1 499	50	48	2	–	–	–	–	2
1 500 – 2 499	321	311	10	–	1	1	2	11
2 500 – 3 499	3 760	3 751	9	1	1	2	3	10
3 500 – 4 499	2 671	2 670	1	–	–	–	–	1
4 500+	84	84	–	–	–	–	–	–
Banskobystrický kraj	6 140	6 123	17	1	3	–	3	20
– 999	12	12	–	1	1	–	1	1
1 000 – 1 499	33	30	3	–	–	–	–	3
1 500 – 2 499	458	451	7	–	1	–	1	8
2 500 – 3 499	3 715	3 708	7	–	1	–	1	8
3 500 – 4 499	1 873	1 873	–	–	–	–	–	–
4 500+	49	49	–	–	–	–	–	–
Prešovský kraj	8 900	8 860	40	5	13	4	17	53
– 999	19	19	–	1	4	1	5	4
1 000 – 1 499	68	62	6	–	2	1	3	8
1 500 – 2 499	838	822	16	1	2	1	3	18
2 500 – 3 499	5 503	5 489	14	3	5	1	6	19
3 500 – 4 499	2 412	2 409	3	–	–	–	–	3
4 500+	60	59	1	–	–	–	–	1
Košický kraj	8 947	8 906	41	10	19	11	30	60
– 999	48	48	–	1	5	8	13	5
1 000 – 1 499	68	60	8	2	3	–	3	11
1 500 – 2 499	793	778	15	5	6	2	8	21
2 500 – 3 499	5 581	5 568	13	–	3	1	4	16
3 500 – 4 499	2 420	2 415	5	2	2	–	2	7
4 500+	37	37	–	–	–	–	–	–

T 56 ŽIVONARODENÍ PODĽA VYBRANÝCH CHORÔB A KOMPLIKÁCIÍ A PODĽA ÚZEMIA ZDRAVOTNÍCKEHO ZARIADENIA

Vybrané choroby a komplikácie	SR	v tom kraj							
		BL	TA	TC	NI	ZI	BC	PV	KI
Počet detí s komplikáciami ¹⁾	605	78	30	97	39	91	40	215	15
peri-/intraventrikulárna hemoragia	20	1	–	1	1	7	1	9	–
cystická periventrikulárna leukomalácia	14	–	–	2	1	2	1	8	–
hypoxicko-ischemická encefalopatia	12	–	3	2	1	3	–	3	–
kŕče	26	2	1	6	2	5	3	4	3
atrofia mozgu	5	–	–	1	2	–	1	1	–
novorodenecký abstinčný syndróm	7	2	2	3	–	–	–	–	–
retinopatia III. – V. st.	13	6	–	–	–	4	3	–	–
meningitis	8	1	1	–	–	6	–	–	–
včasná sepsa	68	4	5	12	5	11	2	27	2
neskorá sepsa	51	7	–	3	5	19	8	8	1
nekrotizujúca enterokolitída II./III. st.	11	1	–	–	1	3	4	1	1
diseminovaná intravaskulárna koagulopatia	9	–	1	2	–	1	4	1	–
RDS – choroba hyalinných membrán	501	65	21	78	32	69	32	195	9
extra alveolar air	7	4	–	–	1	–	–	2	–
bronchopulmonálna dysplázia	27	2	–	5	4	9	6	–	1
závažný PDA	31	5	–	1	3	7	5	10	–
perzistujúca pľúcna hypertenzia novorodencov	33	9	–	7	–	9	2	6	–
šok	9	1	–	2	1	1	1	3	–

¹⁾ nejde o súčet, jedno dieťa môže mať viac chorôb a komplikácií

**T 57 ŽIVONARODENÍ PODĽA VÝŽIVY PRI PREPUSTENÍ/PREKLADE/
ÚMRTÍ PODĽA ÚZEMIA ZDRAVOTNÍCKEHO ZARIADENIA**

SR/kraj	Výživa		
	materské mlieko	umelá	parenterálna

počet

Slovenská republika	50 895	12 435	1 456
Bratislavský kraj	7 908	1 282	319
Trnavský kraj	4 565	1 563	58
Trenčiansky kraj	5 129	1 323	55
Nitriansky kraj	5 037	1 629	76
Žilinský kraj	6 520	1 689	132
Banskobystrický kraj	5 572	1 599	98
Prešovský kraj	8 130	1 387	366
Košický kraj	8 034	1 963	352

na 100 živonarodených

Slovenská republika	92,7	22,6	2,7
Bratislavský kraj	92,5	15,0	3,7
Trnavský kraj	94,7	32,4	1,2
Trenčiansky kraj	95,5	24,6	1,0
Nitriansky kraj	93,3	30,2	1,4
Žilinský kraj	94,6	24,5	1,9
Banskobystrický kraj	91,0	26,1	1,6
Prešovský kraj	91,8	15,7	4,1
Košický kraj	90,2	22,0	4,0

P 1 OZNAČENIE KRAJOV SR

BL	Bratislavský kraj
TA	Trnavský kraj
TC	Trenčiansky kraj
NI	Nitriansky kraj
ZI	Žilinský kraj
BC	Banskobystrický kraj
PV	Prešovský kraj
KI	Košický kraj

VYSVETLENIE SYMBOLOV

Ležatá čiarka	(–)	jav sa nevyskytoval
Nula	(0; 0,0; 0,00)	znamená viac ako nulu, ale menej ako najmenšiu jednotku vyjadriteľnú v tabuľke
Bodka	(.)	údaj nie je k dispozícii alebo je nespoľahlivý
Ležatý krížik	(x)	zápis nie je možný z logických dôvodov
Veľké D	(D)	údaj nie je možné publikovať pre jeho dôverný charakter
Znak zlomu	(/)	prerušenie porovnateľnosti časového radu z metodických alebo iných dôvodov
z toho		znamená neúplný výber položiek
v tom		znamená úplný výber položiek