

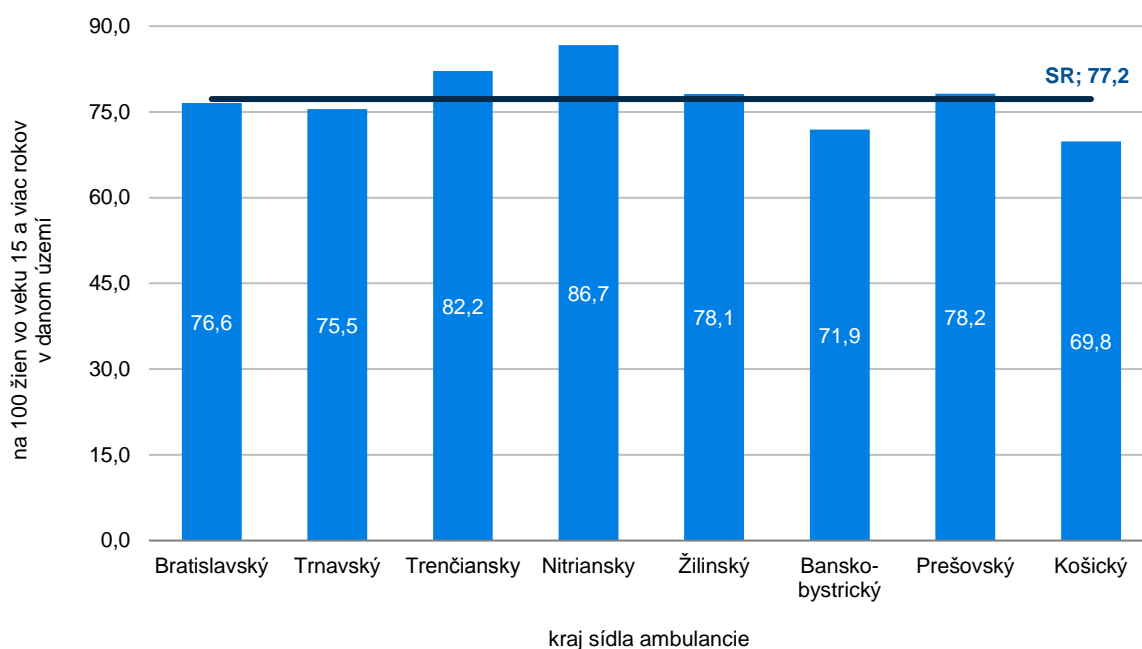
## Činnosť gynekologicko-pôrodných ambulancií v Slovenskej republike 2019

Jedným z popredných ukazovateľov prístupu žien k starostlivosti o zdravie svojho ženského tela alebo tiež o zdravie očakávaného dieťaťa je aj **návštevnosť gynekologicko-pôrodných ambulancií**. Z tohto dôvodu sme sa zamerali na **zhodnotenie návštevnosti** takýchto ambulancií ako **aj iných ukazovateľov** spojených s ich činnosťou. Zdrojom výstupných údajov je štatistické zisťovanie Ministerstva zdravotníctva SR *Ročný výkaz o činnosti gynekologicko-pôrodnickej ambulancie A (MZ SR) 7-01*, ktoré zbiera a spracováva NCZI. Za rok 2019 vykázalo činnosť 809 gynekologicko-pôrodných ambulancií (návratnosť 87,8 %) so sídlom na území Slovenskej republiky a v tom to boli ambulancie s odborným zameraním ako **gynekológia a pôrodnictvo** (v počte 753), **pediatrická gynekológia** (23), **onkológia v gynekológii** (13), **gynekologická urológia** (14) a **materno-fetálna medicína** (6).

### POČET EVIDOVANÝCH ŽIEN V GYNEKOLOGICKO-PÔRODNÝCH AMBULANCIÁCH

V gynekologicko-pôrodných ambulanciách bolo v roku 2019 **evidovaných 1 832 042 žien**, ktoré predstavovali podiel **77,2 %** z populácie 15- a viacročných žien s trvalým bydliskom na území SR. Z pohľadu kraja sídla ambulancie hodnotíme, že v jednotlivých krajoch bolo zastúpenie evidovaných žien pomerne vyrovnané ([G 1](#)) a v porovnaní s celonárodným podielom (77,2 %) sa líšili ich podiely najviac o  $\pm 9,5$  p. b. Napriek tomu sa dá hodnotiť, že **najväčší podiel evidovaných žien bol v Nitrianskom kraji** (86,7 %) a **najmenší v Košickom kraji** (69,8 %) ([G 1](#)).

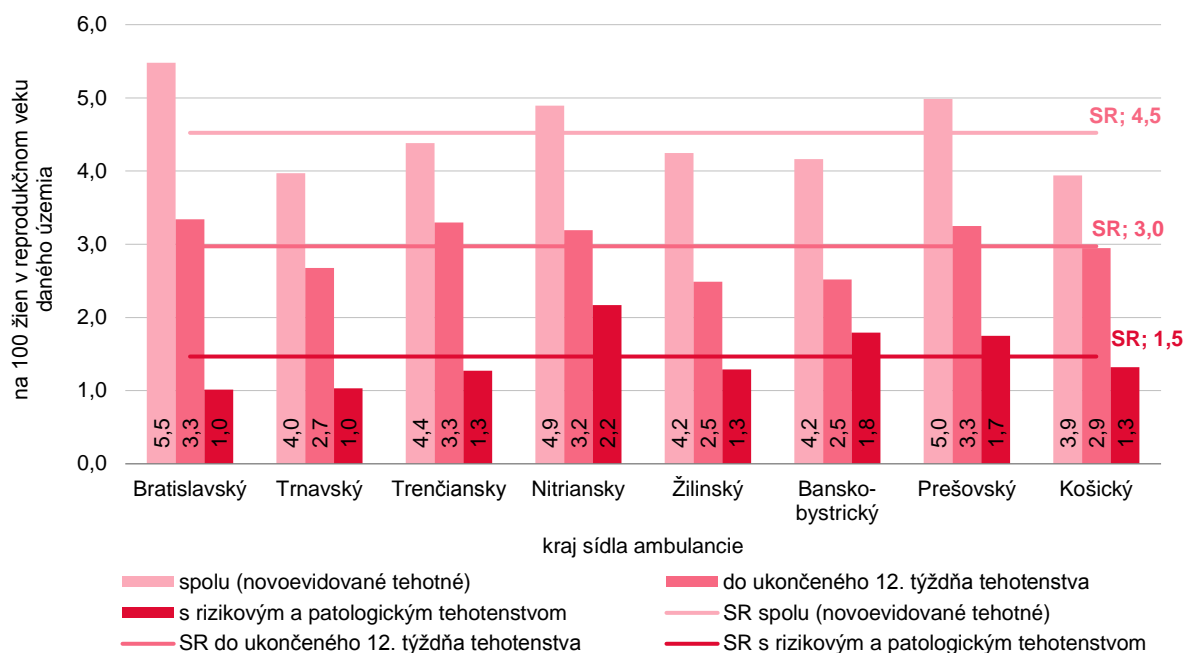
### G 1 Evidované ženy v gynekologicko-pôrodných ambulanciách podľa kraja



V [publikačnom tabuľkovom výstupe](#) (xlsx, ods) je tento graf uvedený pod označením G 1 (hárok G1\_G2).

V sledovanom roku bolo **57 901 novoevidovaných tehotných žien**, ktoré z celkového počtu žien v reprodukčnom veku (15 – 49 rokov) predstavovali **podiel 4,5 %** (t. j. na 100 žien v reprodukčnom veku pripadlo 4,5 novoevidovaných tehotných žien). Kým **ambulancie sídliace v Bratislavskom kraji mali najväčší podiel novoevidovaných tehotných žien** (5,5 na 100 žien v reprodukčnom veku), tak **najmenší mali v Košickom kraji** (3,9 na 100 žien v reprodukčnom veku).

## G 2 Novoevidované tehotné ženy v gynekologicko-pôrodných ambulanciách podľa kraja



V [publikačnom tabuľkovom výstupe](#) (xlsx, ods) je tento graf uvedený pod označením G 2 (hárok G1\_G2).

Sledovali sme aj **novoevidované tehotné ženy s rizikovým a patologickým tehotenstvom**, ktorých celkový počet bol **18 766** a tvorili 1,5 % zo žien v reprodukčnom veku na území SR (G 2). Na počet novoevidovaných tehotných žien s rizikovým a patologickým tehotenstvom sme sa zamerali aj z hľadiska územného členenia podľa kraja sídla ambulancie. Na základe toho sme zistili, že v porovnaní s ostatnými krajinami bol ich **najvyšší podiel v Nitrianskom kraji** (2,2 %, resp. 2,2 na 100 žien v reprodukčnom veku) (G 2) a ich **najnižší v Bratislavskom a Trnavskom kraji** (v oboch prípadoch na 100 žien v reprodukčnom veku pripadla jedna novoevidovaná žena s rizikovým a patologickým tehotenstvom).

**Novoevidovaných tehotných žien, ktoré ukončili 12. týždeň tehotenstva bolo 38 050**, čo predstavovalo 3,0 % zo žien v reprodukčnom veku na území SR (G 2). Podľa kraja sídla ambulancie bol podiel takýchto žien najväčší v Bratislavskom, Trenčianskom a Prešovskom kraji (vo všetkých prípadoch 3,3 %, resp. na 100 žien v reprodukčnom veku pripadlo 3,3 novoevidovaných žien s ukončeným 12. týždňom tehotenstva) a ich **najmenší podiel bol v Žilinskom a Banskobystrickom kraji** (v oboch prípadoch to bolo 2,5 %, resp. 2,5 novoevidovaných žien s ukončeným 12. týždňom tehotenstva na 100 žien v reprodukčnom veku) (G 2).

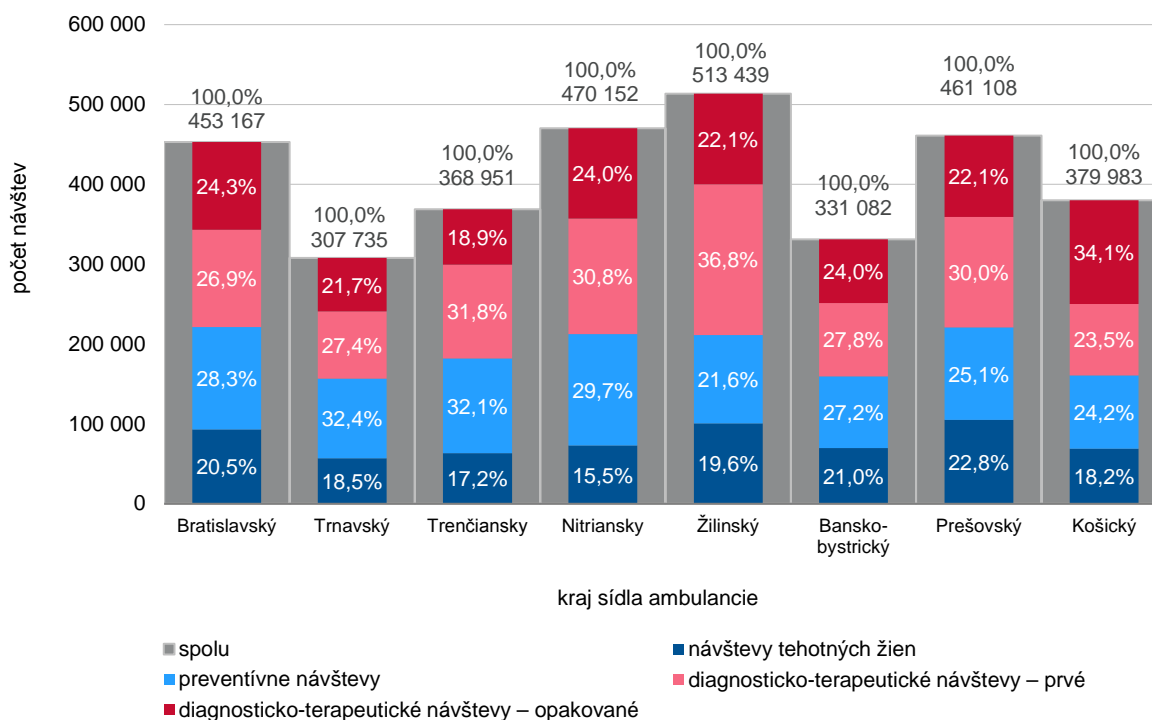
### NÁVŠTEVNOSŤ GYNEKOLOGICKO-PÔRODNÝCH AMBULANCIÍ

Za rok 2019 evidujeme **3 285 617 návštev gynekologicko-pôrodných ambulancií**. Z toho **návštevy tehotných žien** boli v počte **630 939 (19,2 %)**, **preventívne návštevy** v počte **894 016 (27,2 %)**, **návštevy diagnosticko-terapeutické – prvé** v počte **977 109 (29,7 %)** a **návštevy diagnosticko-terapeutické – opakované** boli v počte **783 553 (23,8 %)**. Z tohto celonárodného hľadiska hodnotíme, že **návštevnosť** gynekologicko-pôrodných ambulancií **mala najčastejšie charakter diagnosticko-terapeutickej návštevy – prvej**, za ktorou nasledovali preventívne gynekologické návštevy, diagnosticko-terapeutické návštevy – opakované a po nich návštevy tehotných žien.

**Najväčší podiel návštev tehotných** bol v **Prešovskom kraji** (22,8 % z celkovej návštevnosti ambulancií v danom kraji) a **najmenší v Nitrianskom kraji** (15,5 %) (G 3). **Preventívne návštevy tvorili najväčší podiel** v ambulanciách sídliačich v **Trnavskom kraji** (32,4 % z celkovej návštevnosti v danom kraji), tesne aj v **Trenčianskom kraji** (32,1 %) a **najmenší v Žilinskom kraji** (21,6 %) (G 3).

Z návštevnosti v ambulanciách v **Žilinskom kraji** bol už podiel **diagnosticko-terapeutických návštev – prvých najväčší** (36,8 %) a **najmenší v Košickom kraji** (23,5 %) (G 3). V ambulanciách v **Košickom kraji** sme však zaznamenali **najväčší podiel diagnosticko-terapeutických návštev – opakovaných** (34,1 %), kým **najmenší podiel takýchto návštev bol Trenčianskom kraji** (18,9 %) (G 3). Viac k tejto téme uvádzame v [publikačnom tabuľkovom výstupe](#) na hárku T2\_G3.

### G 3 Návštevy gynekologicko-pôrodných ambulancií podľa kraja a v tom podiel návštev podľa ich špecifickosti



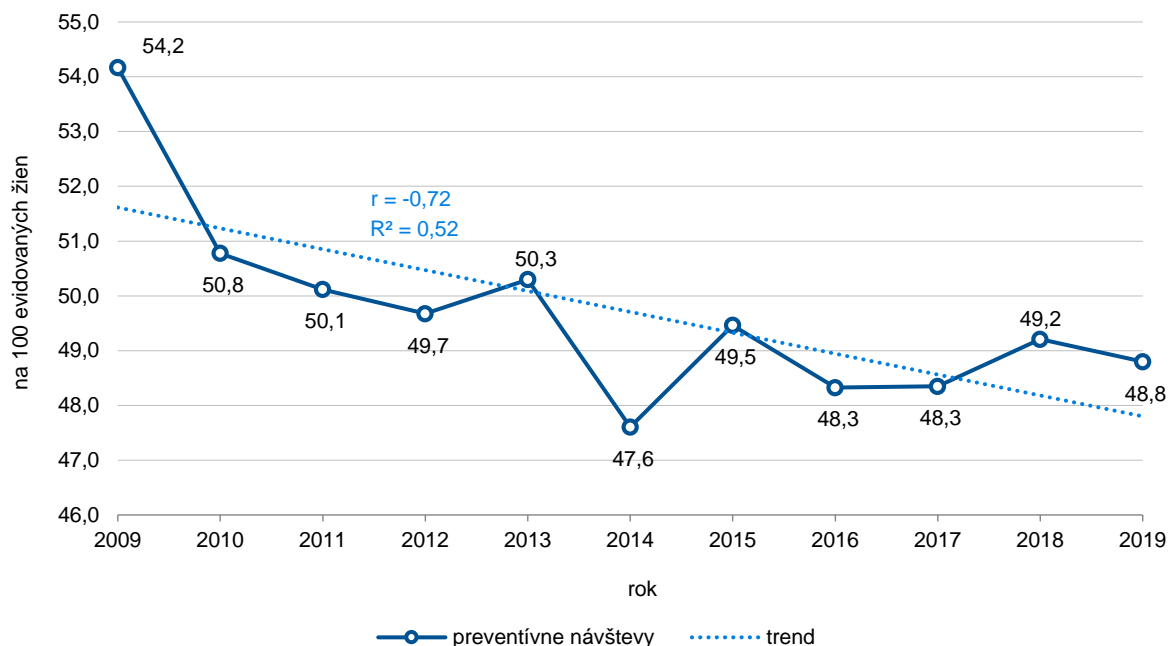
Poznámka: K návštevám tehotných žien sa nezapočítavajú návštevy žien žiadajúcich prerušenie tehotenstva; tieto návštevy sa zarátavajú k diagnosticko-terapeutickým.

V [publikačnom tabuľkovom výstupe](#) (xlsx, ods) je tento graf uvedený pod označením G 3 (hárku T2\_G3).

**Preventívnu gynekologickú návštevu absolvovalo v roku 2019 celkovo 894 016 žien, čo po prepočítaní na 100 žien evidovaných v gynekologicko-pôrodných ambulanciách predstavuje 48,8 návštev. Najväčšiu návštevnosť mali ambulancie sídlia v Bratislavskom (57,0 návštev na 100 evidovaných žien v ambulanciách daného kraja), ale s menším rozdielom aj v Trenčianskom kraji (55,9 návštev na 100 evidovaných žien v ambulanciách daného kraja) a najmenšiu v Košickom kraji (38,4 návštev na 100 evidovaných žien v ambulanciách daného kraja).**

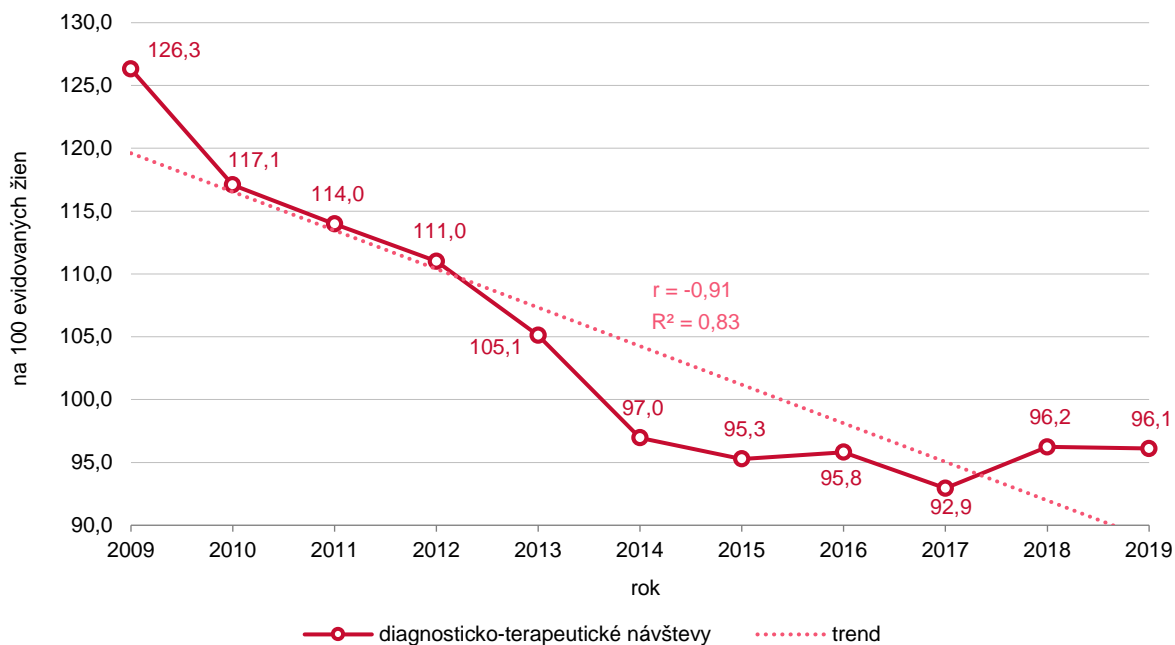
Návštevnosť gynekologicko-pôrodných ambulancií sme hodnotili aj z **dlhodobého hľadiska, a to v rámci časového obdobia 2009 – 2019**. Zamerali sme sa hlavne na **preventívne (G 4) a diagnosticko-terapeutické návštevy (G 5)**. Priebeh trendovej priamky indikuje **klesajúci počet preventívnych (G 4) ako aj diagnosticko-terapeutických návštev (G 5)**.

**G 4 Počet preventívnych gynekologických návštev na 100 evidovaných žien v gynekologicko-pôrodných ambulanciách za obdobie rokov 2009 – 2019**



V [publikačnom tabuľkovom výstupe](#) (xlsx, ods) je tento graf uvedený pod označením G 5 (hárok G5\_G6).

**G 5 Počet diagnosticko-terapeutických návštev na 100 evidovaných žien v gynekologicko-pôrodných ambulanciách za obdobie rokov 2009 – 2019**

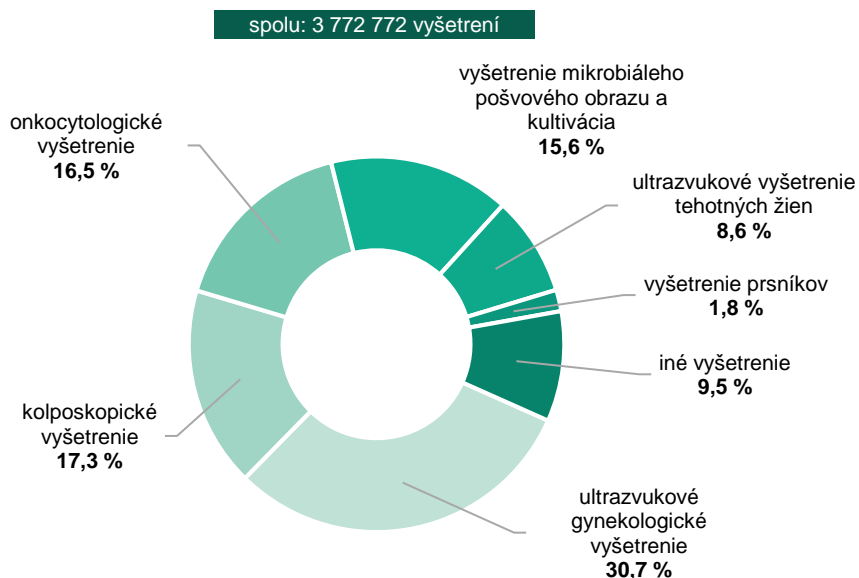


V [publikačnom tabuľkovom výstupe](#) (xlsx, ods) je tento graf uvedený pod označením G 6 (hárok G5\_G6).

## GYNEKOLOGICKÉ VYŠETRENIA PODĽA VYŠETROVACEJ METÓDY

Pri návšteve gynekologicko-pôrodníckej ambulancie, ženy **najčastejšie podstúpili ultrazvukové gynekologické vyšetrenie (30,7 %**; v počte 1 157 984 vyšetrení zo všetkých 3 772 772 vyšetrení v roku 2019) (G 6). Pomerne časté boli aj **kolposkopické (17,3 %**; 651 822) a **onkocytologické vyšetrenia (16,5 %**; 621 850) (G 6). **Vyšetrenia pošvového mikrobiálneho obrazu a kultivácie predstavovali 15,6 % podiel (G 6)**, čo bolo 589 954 vyšetrení. Len **8,6 % (323 830) tvorili ultrazvukové vyšetrenia tehotných žien** a **takmer zriedkavé boli ultrazvukové vyšetrenia prsníkov s podielom 1,8 %** (v počte 69 691) (G 6).

### G 6 Podiel vyšetrení v gynekologicko-pôrodníckych ambulanciách podľa vyšetrovacej metódy



V [publikačnom tabuľkovom výstupe](#) (xlsx, ods) je tento graf uvedený pod označením G 7 (hárok T4\_G7).

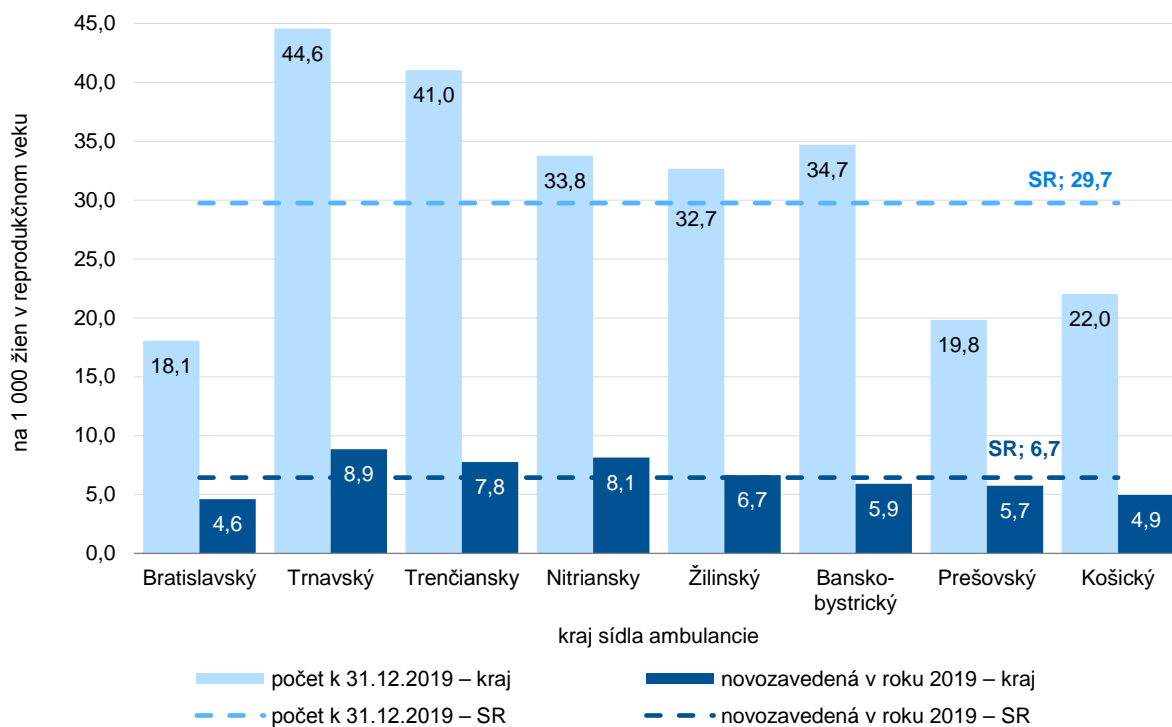
## ANTIKONCEPCIA

**Podľa našich štatistík v roku 2019 užívalo antikoncepciu 185 945 žien, z toho 20,5 % žien malo zavedenú vnútromaternicovú antikoncepciu a až 77,3 % užívalo hormonálnu antikoncepciu.** Zvyšných 2,2 % žien užívalo iný druh antikoncepcie. Žien s **novozavedenou antikoncepciou bolo 41 983** a to oproti roku 2018 bolo o 6 701 žien menej.

**Vnútromaternicovú antikoncepciu užívalo 29,7 žien** na 1 000 žien v reprodukčnom veku (G 7). Najväčší podiel žien so zavedenou vnútromaternicovou antikoncepciou **evidovali ambulancie z Trnavského kraja** (44,6 žien na 1 000 žien v reprodukčnom veku) a **najmenší ambulancie z Bratislavského kraja** (18,1 na 1 000 žien v reprodukčnom veku). **Hormonálnu antikoncepciu užívalo 112,3 žien** na 1 000 žien v reprodukčnom veku (G 8), **najväčší podiel tvorili ženy evidované v ambulanciách z Nitrianskeho kraja** (193,8 žien na 1 000 žien v reprodukčnom veku) a **najmenší v ambulanciách zo Žilinského kraja** (74,7 žien na 1 000 žien v reprodukčnom veku).

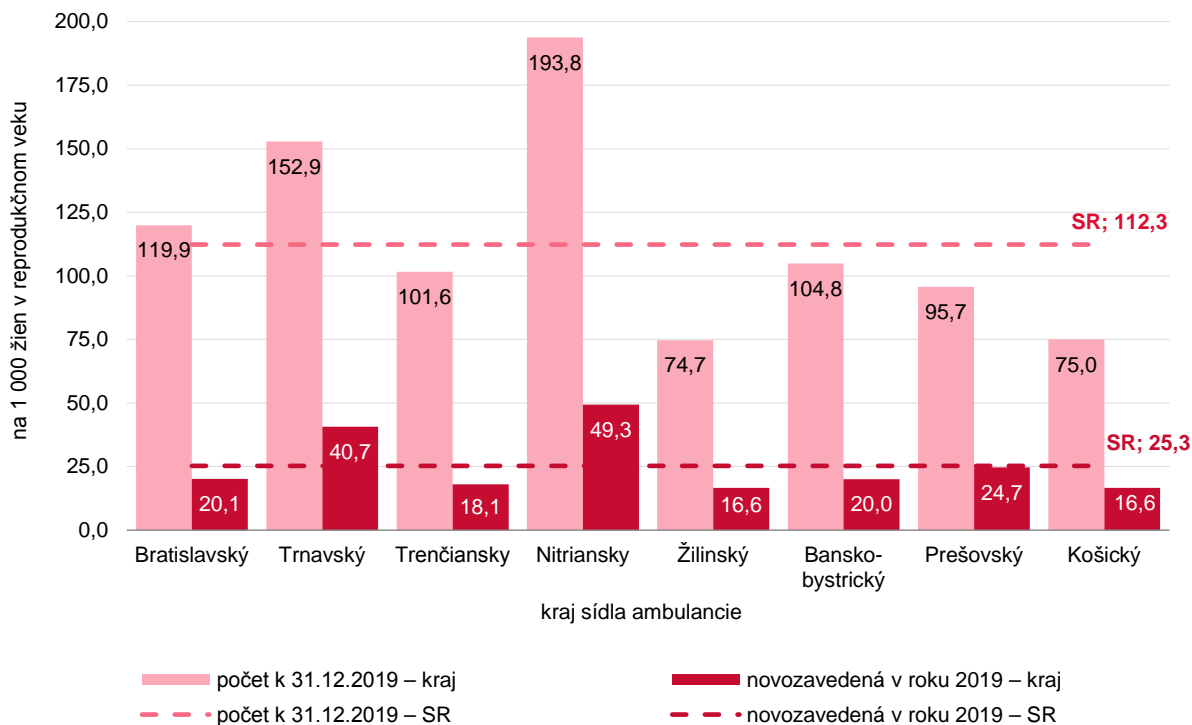
Z hľadiska **vývojových štatistík (1991 – 2019)** sme zistili, že v populácii slovenských žien v reprodukčnom veku celkovo **klesal podiel žien** ( $r = -0,88$ ;  $R^2 = 0,78$ ), **ktoré mali zavedenú vnútromaternicovú antikoncepciu (G 9)**. Oproti roku 1991 poklesol podiel žien (9,8 %) s vnútromaternicovou antikoncepciou o 3,3-násobok podielu takýchto žien (3,0 %) evidovaných v roku 2019. Hormonálna antikoncepcia sa od roku 1996 stala viac užívanou formou antikoncepcie ako vnútromaternicová. **Podiel užívateľiek hormonálnej antikoncepcie od roku 1991 rapídne stúpil až do roku 2007**, v ktorom až 23,0 % žien v reprodukčnom veku užívalo túto antikoncepciu (G 9). **Od roku 2007 už podiel užívateľiek hormonálnej antikoncepcie klesal** a v roku 2019 predstavoval len 11,2 % z populácie žien v reprodukčnom veku (G 9).

### G 7 Počet žien užívajúcich vnútramaternicovú antikoncepciu v krajoch



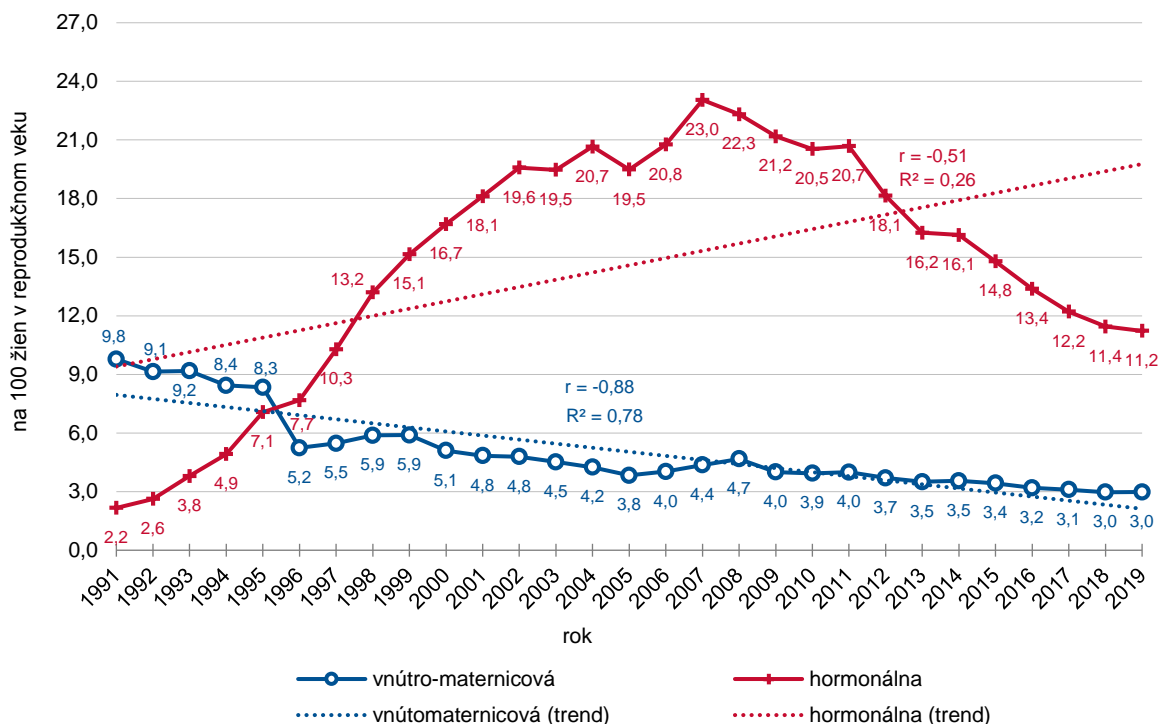
V [publikačnom tabuľkovom výstupe](#) (xlsx, ods) je tento graf uvedený pod označením G 8 (hárok T5\_G8\_G9).

### G 8 Počet žien užívajúcich hormonálnu antikoncepciu v krajoch



V [publikačnom tabuľkovom výstupe](#) (xlsx, ods) je tento graf uvedený pod označením G 9 (hárok T5\_G8\_G9).

**G 9 Počet žien užívajúcich antikoncepciu na 100 žien v reprodukčnom veku za obdobie rokov 1991 – 2019**



V [publikačnom tabuľkovom výstupe](#) (xlsx, ods) je tento graf uvedený pod označením G 10 (hárok T6\_G10).

**VYŠETRENIA ŽIEN S PODOZRENÍM NA OHROZENIE NÁSILÍM**

Ženám vyšetrených u gynekológa pre podozrenie na ohrozenie zdravia násilím **bola najčastejšie zistená fyzická ujma na zdraví** (3,9 žien na 100 000 žien v populácii SR), tá však bola v mnohých prípadoch **sprevádzaná aj psychickou ujmou** (0,6 žien na 100 000 žien) (T 1). **Výnimočne** sa u vyšetrených žien zistilo **poškodenie výlučne iba psychického zdravia** (0,1 žien na 100 000 žien) (T 1). Viac k tejto téme uvádzame v [publikačnom tabuľkovom výstupe](#) na hárku T7.

**T 1 Vyšetrené ženy s podozrením na ohrozenie násilím**

Územie sídla ambulancie	Počet vyšetrených žien s indikátormi násillia (prepočítané na 100 000 žien)		
	fyzickými	psychickými	fyzickými aj psychickými
<b>Slovenská republika</b>	<b>3,9</b>	<b>0,1</b>	<b>0,6</b>
Bratislavský kraj	0,6	0,3	0,3
Trnavský kraj	–	–	–
Trenčiansky kraj	–	–	–
Nitriansky kraj	2,3	–	0,3
Žilinský kraj	6,0	–	1,7
Banskobystrický kraj	0,6	0,3	0,6
Prešovský kraj	6,7	–	0,2
Košický kraj	11,5	0,5	1,7

V [publikačnom tabuľkovom výstupe](#) (xlsx, ods) je táto tabuľka uvedená pod označením T 7 (hárok T7).

Podrobnejšie údaje k tejto téme sú obsiahnuté v štatistických výstupoch zverejnených na [http://www.nczisk.sk/Statisticke\\_vystupy/Tematicke\\_statisticke\\_vystupy](http://www.nczisk.sk/Statisticke_vystupy/Tematicke_statisticke_vystupy).