

EDÍCIA ZDRAVOTNÍCKA ŠTATISTIKA

ŠTATISTIKA
HOSPITALIZOVANÝCH
VSR

2017

HOSPITALISED PATIENTS STATISTICS
IN THE SLOVAK REPUBLIC



NÁRODNÉ
CENTRUM
ZDRAVOTNÍCKYCH
INFORMÁCIÍ

EDÍCIA ZDRAVOTNÍCKA ŠTATISTIKA

ŠTATISTIKA
HOSPITALIZOVANÝCH
V SR 2017

HOSPITALISED PATIENTS STATISTICS
IN THE SLOVAK REPUBLIC 2017

Ročník 2018

ZŠ-25/2018

© Národné centrum zdravotníckych informácií. Bratislava 2018

811 09 Bratislava
Lazaretská 26
Slovenská republika

Tel. +421 2 57 26 98 30
Fax +421 2 52 63 54 90
E-mail: publikacie@nczisk.sk
Internet: www.nczisk.sk

Rozmnožovanie obsahu tejto publikácie, ako aj jednotlivých častí v pôvodnej alebo upravenej podobe je možné len s písomným súhlasom Národného centra zdravotníckych informácií. Údaje, ktoré sú obsahom tejto publikácie, je možné použiť len s uvedením zdroja.

Copying contents of this publication either whole or single parts, both in original and adjusted form is possible only unless the National Health Information Center gives written permission. Data of this publication can be used only with identification of the source.

Obsah

Metodické poznámky	5
Úvod	6
1 Demografia v SR 2017	
Prehľad vybraných demografických ukazovateľov	9
Priemerný stav obyvateľstva podľa územia trvalého bydliska	10
Veková štruktúra obyvateľstva, priemerný stav	12
Počet zomretých podľa územia trvalého bydliska	13
Počet zomretých podľa príčin smrti	15
Počet zomretých na najčastejšie príčiny smrti podľa územia trvalého bydliska	16
2 Štatistika hospitalizovaných v SR 2017	
Počet hospitalizácií podľa pohlavia, 2001 – 2017	19
Hospitalizácie podľa kapitol MKCH-10, 2014 – 2017	20
Hospitalizácie podľa kapitol MKCH-10 na 100 000 obyvateľov, 2014 – 2017	21
Priemerný ošetrovací čas hospitalizovaných podľa kapitol MKCH-10, 2014 – 2017	22
Vybrané ukazovatele o hospitalizáciách podľa kapitol MKCH-10	24
Hospitalizácie podľa skupín diagnóz	26
Hospitalizácie podľa kapitol MKCH-10 a územia zdravotníckeho zariadenia	40
Hospitalizácie podľa veku	42
Hospitalizácie podľa kapitol MKCH-10 a veku – pohlavie spolu	44
Hospitalizácie podľa kapitol MKCH-10 a veku – muži	48
Hospitalizácie podľa kapitol MKCH-10 a veku – ženy	52
Hospitalizácie podľa odborných útvarov	56
Hospitalizácie podľa druhu vykonanej liečby	62
Najčastejšie príčiny hospitalizácie	63
Najčastejšie príčiny hospitalizácie, vekové skupiny	64
Príčiny hospitalizácie, ktoré si vyžiadali najväčší počet ošetrovacích dní	66
Základné ochorenia s najväčším počtom zomretých z počtu hospitalizácií	67
Hospitalizácie podľa územia trvalého bydliska pacienta	68
Hospitalizácie podľa územia zdravotníckeho zariadenia a trvalého bydliska pacienta	70
Hospitalizácie podľa trvalého bydliska pacienta a územia zdravotníckeho zariadenia	72
Zoznam kapitol MKCH-10	73
Zoznam diagnóz MKCH-10 vyskytujúcich sa v publikácii	74
Označenie krajov SR	75
Definície	76

Content

<i>Methodological notes</i>	5
1 Demography in the SR 2017	
<i>Overview of selected demographic indicators</i>	9
<i>Mid year population by territory of permanent residence</i>	10
<i>Population by age, mid year population</i>	12
<i>Number of deaths by territory of permanent residence</i>	13
<i>Number of deaths by causes of death</i>	15
<i>Number of deaths for the most common causes of deaths by territory of permanent residence</i>	16
2 Hospitalised patients statistics in the SR 2017	
<i>Number of hospitalisations by sex, 2001 – 2017</i>	19
<i>Hospitalisations by ICD-10 Chapters, 2014 – 2017</i>	20
<i>Hospitalisations by ICD-10 Chapters per 100 000 population, 2014 – 2017</i>	21
<i>Average length of stay in inpatient healthcare by ICD-10 Chapters, 2014 – 2017</i>	22
<i>Selected indicators on hospitalisations by ICD-10 Chapters</i>	24
<i>Hospitalisations by group of diagnoses</i>	26
<i>Hospitalisations by ICD-10 Chapters and territory of health care facility</i>	40
<i>Hospitalisations by age</i>	42
<i>Hospitalisations by ICD-10 Chapters and age – both sexes</i>	44
<i>Hospitalisations by ICD-10 Chapters and age – males</i>	48
<i>Hospitalisations by ICD-10 Chapters and age – females</i>	52
<i>Hospitalisations by specialised units</i>	56
<i>Hospitalisations by type of treatment</i>	62
<i>The most common causes of hospitalisation</i>	63
<i>The most common causes of hospitalisations, age groups</i>	64
<i>The causes of hospitalisations with the highest number of treatment days</i>	66
<i>Diagnoses with the highest number of deaths out of the number of hospitalised</i>	67
<i>Hospitalisations by territory of patient permanent residence</i>	68
<i>Hospitalisations by territory of a health care facility and permanent residence of a patient</i>	70
<i>Hospitalisations by permanent residence of a patient and territory of a health care facility</i>	72
<i>List of ICD-10 Chapter</i>	73
<i>List of diagnoses ICD-10 in publication</i>	74
<i>Codes of regions in the Slovak Republic</i>	75
<i>Definitions</i>	76

Metodické poznámky

Zdrojom údajov je štatistické zisťovanie Ministerstva zdravotníctva SR na základe *Hlásenia o prijatí do ústavnej starostlivosti Z (MZ SR) 1-12* za rok 2017. Údaje k demografii boli prevzaté zo Štatistického úradu SR.

Hlásenie predkladajú zariadenia ústavnej zdravotnej starostlivosti (ÚZS) – nemocnice, liečebne, hospice, domy ošetrovateľskej starostlivosti, zariadenia biomedicínskeho výskumu.

Za jednu hospitalizáciu sa považuje každé ukončenie hospitalizácie na jednom oddelení, a to či už bola ukončená prepustením, úmrtím, alebo preložením pacienta na iné oddelenie toho istého zariadenia alebo do iného zariadenia ÚZS.

Hlásené sú **ukončené prípady hospitalizácie**.

Hlásenie o prijatí do ústavnej starostlivosti sa vytvára za všetkých hospitalizovaných pacientov, teda aj za cudzincov, ľudí bez domova a ľudí s neznámym trvalým bydliskom.

Sleduje sa aj zdravý novorodenec (dg. Z38 Živonarodené deti podľa miesta narodenia) a zdravé osoby sprevádzajúce chorého (dg. Z76 Osoby, ktoré navštívili zdravotnícke zariadenia v súvislosti s inými okolnosťami – len v prípade, ak boli pre ne použité posteľe z postelového fondu).

Príčiny hospitalizácie sú stanovené podľa diagnózy **základného ochorenia** (ochorenie, stav alebo úraz, pre ktoré bol pacient hospitalizovaný na danom oddelení zariadenia ÚZS). Základné ochorenie nemusí byť totožné s hlavným ochorením, ktoré najviac ohrozuje zdravie alebo život osoby hospitalizovaného.

Dĺžka hospitalizácie vyjadrená počtom ošetrovacích dní je vypočítaná ako rozdiel medzi dátumom ukončenia hospitalizácie a dátumom prijatia na hospitalizáciu. V prípade rovnakého dátumu prijatia a dátumu ukončenia hospitalizácie sa počíta 1 ošetrovací deň.

Methodological notes

Statistical survey of Ministry of Health SR based on Report on admission to institutional care Z (MZ SR) 1-12 for the year 2017 is the data source. Demographical data was taken over from the Statistical Office SR.

Reports are submitted by facilities of institutional healthcare – hospitals, sanatoriums, hospices, nursing homes, facilities of biomedical research.

One hospitalisation is any terminated hospitalisation in one unit, whether terminated by discharge, death or transfer of the patient to another unit of the same facility, or to another institutional facility.

Terminated cases of hospitalisation are reported.

Report on admission to institutional care is created for all hospitalised patient, including foreigners, homeless people, and people with unknown residence.

Healthy infants are observed as well (dg. Z38 Liveborn infants according to place of birth), and healthy persons accompanying the patient (dg. Z76 Persons encountering health services in other circumstances – just in case those persons used a bed from the bed fund).

Causes of hospitalisation are determined by the diagnosis of **basic disease** (disease, condition or injury, for which the patient was hospitalised in the given unit of the institutional facility). Basic disease does not need to be identical with the main disease, mostly threatening health or life of the hospitalised person.

Length of stay is expressed in number of treatment days as a difference between the discharge date and admission date. In case of the same date of admission and discharge, one treatment day is considered.

Úvod

Ku koncu roka 2017 mala Slovenská republika 5 443 120 obyvateľov, čo je o 7 777 viac ako v predchádzajúcom roku. Podiel žien v populácii tvoril 51,2 %, na 1 000 mužov tak pripadalo 1 049 žien. Pri rozdelení vekovej štruktúry podľa ekonomických skupín je zrejmy pokles osôb v produktívnom veku (15 – 64 rokov). Medziročne sa ich podiel znížil o 0,69 percentuálneho bodu na 68,87 % a oproti roku 2014 až o 1,86 bodu. U predproduktívnej zložky (0 – 14 rokov) evidujeme naopak mierny nárast, v roku 2014 tvorili 15,31 % obyvateľstva, v roku 2016 už 15,46 % a v sledovanom roku 15,61 %. Najvýraznejšie však rastie obyvateľstvo v poproduktívnom veku (65+), ktorého podiel (15,52 %) sa v porovnaní s rokom 2016 zvýšil o 0,53 percentuálneho bodu a v porovnaní s rokom 2014 až o 1,56 bodu. Stredná dĺžka života pri narodení mužov vzrástla medziročne z 73,71 na 73,75 rokov a u žien naopak klesla z 80,41 na 80,34 rokov.

V roku 2017 sa v SR narodilo 57 969 živonarodených detí, pričom hrubá miera pôrodnosti narástla z 10,6 na 10,7 živonarodených na 1 000 obyvateľov. Zomrelo celkovo 53 914 osôb (9,9 na 1 000 obyvateľov), čo je o 1 563 viac ako v predchádzajúcom roku. Novorodenecká úmrtnosť klesla z 5,4 na 4,5 a dojčenská úmrtnosť z 2,9 na 2,6 na 1 000 živonarodených. Prírodný prírastok, teda rozdiel počtu živonarodených a zomretých, bol 0,8 ‰.

Aj v sledovanom roku zapríčinili najviac úmrtí (48,3 %) choroby obehovej sústavy (CHOS). Zomrelo na ne 26 051 osôb, čo je po prepočítaní na 100 000 obyvateľov 478,9 (v roku 2016 to bolo 464,8 úmrtí). Hrubá miera úmrtnosti žien (512,7) bola pri nich vyššia ako mužov (443,5). Druhou najčastejšou príčinou úmrtí (25,3 %) boli nádorové ochorenia, na ktoré zomrelo 13 666 osôb, čo predstavuje hrubú mieru úmrtnosti 251,2 s medziročným nárastom o 1,5 bodu. U mužov sme zaznamenali 288,9 a u žien 215,4 úmrtí na 100 000 obyvateľov. Choroby dýchacej sústavy sa na úmrtiach podieľali 7,3 %, pričom hrubá miera úmrtnosti pri nich medziročne vzrástla z 66,3 na 72,0 úmrtí. Po prepočítaní na 100 000 obyvateľov na ne zomrelo 78,9 mužov a 65,3 žien. V súvislosti s chorobami tráviacej sústavy zomrelo spolu z 834 osôb (52,1 na 100 000 obyvateľov), v tom 1 680 mužov a 1 154 žien. Po zohľadnení pohlavia však evidujeme oproti chorobám tráviacej sústavy viac mužských úmrtí dôsledkom vonkajších príčin. U týchto je dominancia mužov viac ako 2,5-násobná.

Štatistika hospitalizovaných sleduje ukazovatele ústavnej zdravotnej starostlivosti a zdravotný stav populácie Slovenska pri ochoreniach vyžadujúcich hospitalizáciu. V roku 2017 bolo v zariadeniach ústavnej zdravotnej starostlivosti SR 1 204 737 ukončených hospitalizácií (22 149,0 na 100 000 obyvateľov), čo je v porovnaní s rokom 2016 pokles o 8 708 prípadov (0,7 %), no v porovnaní s rokom 2008 nárast o 78 668 hospitalizácií (7,0 %). Priemerný ošetrovací čas sa medziročne mierne znížil z 6,6 na 6,5 dní, pričom za posledných desať rokov sa znížil o 1,2 dňa.

So zreteľom na pohlavie boli častejšie hospitalizované ženy (56 %), hoci počet ich hospitalizácií medziročne klesol o 1,4 %. Ich prevaha je ovplyvnená predovšetkým potrebou ústavnej zdravotnej starostlivosti v období tehotenstva, pôrodu a šestonedelia či častejšou hospitalizáciou pri sprevádzaní chorého (dg. Z76.3). Počet hospitalizácií mužov oproti predchádzajúcemu roku mierne vzrástol (o 0,2 %). V rámci základných skupín ochorení bola dominancia žien zrejماً pri chorobách močovej a pohlavnej sústavy a chorobách svalovej a kostrovej sústavy a spojivového tkaniva, pri ktorých tvorili viac ako 60 %.

U mužov bolo najmenej hospitalizácií na 1 000 obyvateľov vo veku 25 – 34 rokov (70,9) a 15 – 24 rokov (76,0) a u žien vo veku 5 – 14 rokov (80,0). Potreba ústavnej zdravotnej starostlivosti rastie vekom s výnimkou 0-ročných, u ktorých hospitalizácie súvisia najmä s ich narodením. Hospitalizovanosť vo veku 65 – 74 rokov bola celkovo za obe pohlavia 418,9 ‰, vo veku 75 – 84 rokov 619,6 ‰ a u najstaršej skupiny 85- a viacročných to bolo 699,1 ‰.

Najviac hospitalizácií podľa kraja trvalého bydliska na 1 000 obyvateľov bolo v Prešovskom (236,8), Žilinskom (229,1) a Banskobystrickom kraji (228,1), najmenej v Bratislavskom a Trnavskom kraji (v oboch 202,7). Podiel pacientov využívajúcich na ústavnú starostlivosť zdravotnícke zariadenia vo vlastnom kraji bol najväčší u obyvateľov Bratislavského (93,2 %), Žilinského (89,9 %) a Košického kraja (89,7 %). Najnižší podiel sme zaznamenali v Trnavskom kraji (67,6 %), kde až 23,5 % obyvateľov využíva zdravotnícke zariadenia Bratislavského kraja.

V rámci odborného útvaru si najviac hospitalizácií vyžadovali oddelenia vnútorného lekárstva (11,6 %), chirurgie (10,3 %) a gynekológie a pôrodnictva (10,0 %). Najväčší počet ošetrovacích dní bol potrebný rovnako v útvaroch vnútorného lekárstva (910 804) a následne na psychiatrii (881 921). Najdlhší priemerný ošetrovací čas sme evidovali na oddeleniach dlhodobej intenzívnej starostlivosti (127,4 dní), gerontopsychiatrie (48,9 dní), medicíny drogových závislostí (48,0 dní) a neuropsychiatrie (47,2 dní). Podľa druhu vykonanej liečby bola podávaná predovšetkým medikamentózna liečba (33,1 %) a liečba infúziami (25,3 %). Operácia bola vykonaná v 10,1 % prípadov, rehabilitácia v 8,0 % a transfúzia v 2,0 %.

Hospitalizácie na choroby obehovej sústavy za posledné roky mierne klesajú (medziročne o 0,8 %, oproti roku 2014 o 2,7 %), no stále sú najčastejším dôvodom prijatia do ústavnej zdravotnej starostlivosti (15,4 %). V roku 2017 sme s nimi evidovali 3 409,3 hospitalizácií na 100 000 obyvateľov s priemerným ošetrovacím časom 6,1 dňa. Z hľadiska pohlavia prevládali muži (53 %) a priemerný vek hospitalizovaného bol 68 rokov. Úmrtnosť na 1 000 hospitalizácií bola pri nich 49,3. Z konkrétnych ochorení patriacich medzi 30 najčastejších príčin hospitalizácií v sledovanom roku sa vyskytovala predovšetkým dg. I50 srdcové zlyhanie (26 112 prípadov) a I63 mozgový infarkt (21 234 prípadov), ktoré oproti predchádzajúcemu roku výraznejšie vzrástli. Nasledovali dg. I25 chronická ischemická choroba srdca (17 892 prípadov), I48 predsieňová fibrilácia a flater (16 965 prípadov), I21 akútny infarkt myokardu (14 703 prípadov), I10 esenciálna hypertenzia (12 366 prípadov) a I70 ateroskleróza (11 120 prípadov).

Druhou najčastejšou príčinou prijatia do ústavnej zdravotnej starostlivosti boli choroby tráviacej sústavy (2 102,5/100 000). Tie tvorili 9,5 % všetkých hospitalizácií s medziročným poklesom o 5 661 prípadov (4,7 %). Muži pri nich mierne prevyšovali ženy (52 %). V porovnaní s CHOS bol priemerný vek hospitalizovaného nižší (51,9 rokov), kratšia bola aj dĺžka hospitalizácie (4,7 dňa) a nižšia bola tiež úmrtnosť hospitalizovaných (19,9 %). Najviac pacientov bolo hospitalizovaných s chorobami žlčníka, žlčových ciest a podžalúdkovej žľazy, z nich najmä dg. K80 (16 400 prípadov) a s chorobami pažeráka, žalúdka a dvanástnika, z nich najmä dg. K30 (8 132 prípadov).

Nádory sa na všetkých hospitalizáciách podieľali 9,5 %. Na 100 000 obyvateľov to predstavovalo 2 094,1 hospitalizácií, pričom ich počet od sledovaného roku 2014 mierne rastie, oproti roku 2016 o 1,3 %. Na rozdiel od prvých dvoch skupín ochorení, pri nádoroch prevažovali ženy (52 %). Priemerný vek hospitalizovaného bol 59,6 rokov, priemerný ošetrovací čas 6,7 dní a úmrtnosť na 1 000 hospitalizácií 49,8. Dominovali hospitalizácie s nádormi tráviacich orgánov a s nezhubnými nádormi. Medzi najčastejšie diagnózy patrili C34 zhubný nádor priedušiek a pľúc (8 296 prípadov) a C18 zhubný nádor hrubého čreva (7 922 prípadov).

Faktory ovplyvňujúce zdravotný stav a styk so zdravotníckymi službami (1 782,0/100 000), aj keď sa netýkajú priamo chorobnosti, boli ďalšou rozšírenou príčinou hospitalizácií (8,0 %). Hoci v minulých rokoch ich počet rástol, medziročne sme zaznamenali pokles až o 7,9 %. Išlo pri nich predovšetkým o dg. Z76 osoby, ktoré navštívili zdravotnícke zariadenia v súvislosti s inými okolnosťami (50 290 prípadov) a Z38 živonarodené deti podľa miesta narodenia (37 921 prípadov).

Často boli pacienti hospitalizovaní aj pre poranenia, otravy a daktoré iné následky vonkajších príčin (1 768,9/100 000), ktoré predstavovali 8,0 % všetkých hospitalizácií. Najviac hospitalizácií sa týkalo diagnóz S72 zlomenina stehnovej kosti (14 887 prípadov), S06 vnútroľbkové poranenie (13 991 prípadov) a S82 zlomenina predkolenia vrátane členka (8 635 prípadov). Prevažovali pri nich muži (55,3 %) a priemerný vek bol 51,1 rokov. Hospitalizácie pre choroby svalovej a kostrovej sústavy a spojivového tkaniva (1 716,0/100 000) tvorili 7,75 %, pričom najväčší počet si vyžiadali dg. M54 bolesť chrbta – dorzálgia (16 075 prípadov), M17 gonartróza – artróza kolenného kĺbu (13 260 prípadov), M51 iné poruchy medzistavcových platničiek (12 705 prípadov) a M16 koxartróza – artróza bedrového kĺbu (12 295 prípadov). Počet hospitalizácií pre tieto choroby každoročne rastie, medziročne vzrástol o 4,8 % a oproti roku 2014 až o 12,1 %.

V ústavných zdravotníckych zariadeniach zomrelo 29 991 hospitalizovaných (24,9 na 1 000 hospitalizácií), pričom najvyššiu úmrtnosť sme zaznamenali okrem subjektívnych a objektívnych príznakov a abnormálnych klinických a laboratórnych nálezoch nezatriedených inde, pri chorobách dýchacej sústavy (56,8 ‰), nádoroch (49,8 ‰), chorobách obehovej sústavy (49,3 ‰), infekčných a parazitárnych chorobách (43,5 ‰) a chorobách žliaz s vnútorným vylučovaním, výživy a premeny látok (40,8 ‰). V absolútnom vyjadrení bolo najviac úmrtí hospitalizovaných pacientov aj v tomto roku na dg. I50 srdcové zlyhanie, J18 zápal pľúc vyvolaný nešpecifikovaným mikroorganizmom, J96 respiračné zlyhanie nezatriedené inde a I63 mozgový infarkt.

VYSVETLENIE SYMBOLOV

EXPLANATIONS TO SYMBOLS

Ležatá čiarka <i>Hyphen</i>	(-)	jav sa nevyskytoval	<i>the phenomenon did not occur</i>
Nula <i>Zero</i>	(0; 0,0; 0,00)	znamená viac ako nulu, ale menej ako najmenšiu jednotku vyjadriteľnú v tabuľke	<i>denotes greater than zero but less than the smallest unit expressible in the table</i>
Bodka <i>Dot</i>	(.)	údaj nie je k dispozícii alebo je nespoľahlivý	<i>data is not available or reliable</i>
Ležatý križik <i>Cross</i>	(x)	zápis nie je možný z logických dôvodov	<i>the entry is not possible for logical reasons</i>
Veľké D <i>Capital D</i>	(D)	údaj nie je možné publikovať pre jeho dôverný charakter	<i>data cannot be published because of its confidentiality</i>
Znak zlomu <i>Break symbol</i>	(/)	prerušenie porovnateľnosti časového radu z metodických alebo iných dôvodov	<i>cut in comparability of time series due to methodology or other reasons</i>
z toho <i>of which</i>		znamená neúplný výber položiek	<i>means incomplete selection of items</i>
v tom <i>included</i>		znamená úplný výber položiek	<i>means complete selection of items</i>

1 DEMOGRAFIA V SR 2017

1 DEMOGRAPHY IN THE SR 2017

T 1.1 PREHĽAD VYBRANÝCH DEMOGRAFICKÝCH UKAZOVATEĽOV

OVERVIEW OF SELECTED DEMOGRAPHIC INDICATORS

Demografické ukazovatele <i>Demographic indicators</i>	Merná jednotka <i>Unit of measure</i>	Rok / Year			
		2014	2015	2016	2017
Obyvateľstvo (stav k 31. 12.) spolu <i>Status of population as of December 31 total</i>	počet <i>number</i>	5 421 349	5 426 252	5 435 343	5 443 120
muži <i>males</i>	počet	2 642 328	2 646 082	2 651 684	2 656 514
ženy <i>females</i>	<i>number</i>	2 779 021	2 780 170	2 783 659	2 786 606
Predproduktívny vek (0 – 14) <i>Pre-productive age (0 – 14)</i>	%	15,31	15,33	15,46	15,61
Produktívny vek (15 – 64) <i>Productive age (15 – 64)</i>	%	70,73	70,22	69,55	68,87
Poproduktívny vek (65+) <i>Post-productive age (65+)</i>	%	13,96	14,45	14,99	15,52
Stredná dĺžka života pri narodení – muži <i>Life expectancy at birth – males</i>	roky	73,19	73,03	73,71	73,75
Stredná dĺžka života pri narodení – ženy <i>Life expectancy at birth – females</i>	years	80,00	79,73	80,41	80,34
Živonarodení <i>Live-births</i>	počet	55 033	55 602	57 557	57 969
Zomretí <i>Deaths</i>	<i>number</i>	51 346	53 826	52 351	53 914
Živonarodení na 1 000 obyvateľov <i>Live-births per 1 000 population</i>	‰	10,2	10,3	10,6	10,7
Zomretí na 1 000 obyvateľov <i>Deaths per 1 000 population</i>	‰	9,5	9,9	9,6	9,9
Prírodný prírastok na 1 000 obyvateľov <i>Natural increase per 1 000 population</i>	‰	0,7	0,3	1,0	0,8
Prírastok sťahovaním na 1 000 obyvateľov <i>Net migration per 1 000 population</i>	‰	0,3	0,6	0,7	0,7
Celkový prírastok na 1 000 obyvateľov <i>Total increase per 1 000 population</i>	‰	1,0	0,9	1,7	1,4
Zomretí do 1 roka na 1 000 živonarodených <i>Deaths up to 1 year per 1 000 live-births</i>	‰	5,8	5,1	5,4	4,5
Zomretí do 28 dní na 1 000 živonarodených <i>Deaths up to 28 days per 1 000 live-births</i>	‰	3,3	3,3	2,9	2,6

T 1.2 PRIEMERNÝ STAV OBYVATEĽSTVA PODĽA ÚZEMIA TRVALÉHO BYDLISKA
 MID YEAR POPULATION BY TERRITORY OF PERMANENT RESIDENCE

SR/kraj/okres	Spolu	Muži	Ženy
Slovenská republika	5 439 231,5	2 654 099,0	2 785 132,5
Bratislavský kraj	646 365,0	307 278,0	339 087,0
Bratislava I	40 281,5	19 154,0	21 127,5
Bratislava II	114 506,0	52 820,5	61 685,5
Bratislava III	65 767,5	30 869,5	34 898,0
Bratislava IV	96 411,5	45 429,0	50 982,5
Bratislava V	110 777,0	52 579,5	58 197,5
Malacky	72 548,5	35 612,0	36 936,5
Pezinok	63 048,5	30 523,0	32 525,5
Senec	83 024,5	40 290,5	42 734,0
Trnavský kraj	561 764,0	275 100,5	286 663,5
Dunajská Streda	120 556,5	58 674,0	61 882,5
Galanta	93 909,0	46 175,5	47 733,5
Hlohovec	45 324,5	22 342,0	22 982,5
Piešťany	62 897,5	30 555,5	32 342,0
Senica	60 606,0	29 826,5	30 779,5
Skalica	47 065,0	23 285,5	23 779,5
Trnava	131 405,5	64 241,5	67 164,0
Trenčiansky kraj	588 090,0	288 829,5	299 260,5
Bánovce nad Bebravou	36 595,5	17 973,5	18 622,0
Ilava	59 636,5	29 133,0	30 503,5
Myjava	26 749,0	13 127,0	13 622,0
Nové Mesto nad Váhom	62 534,5	30 673,5	31 861,0
Partizánske	45 969,0	22 594,0	23 375,0
Považská Bystrica	62 750,5	30 923,5	31 827,0
Prievidza	135 193,5	66 808,5	68 385,0
Púchov	44 413,0	21 839,0	22 574,0
Trenčín	114 248,5	55 757,5	58 491,0
Nitriansky kraj	679 735,5	330 694,5	349 041,0
Komárno	102 447,0	50 076,5	52 370,5
Levice	112 040,5	54 181,5	57 859,0
Nitra	160 909,0	77 957,0	82 952,0
Nové Zámky	140 542,0	68 106,5	72 435,5
Šaľa	52 258,0	25 570,0	26 688,0
Topoľčany	70 808,0	34 820,5	35 987,5
Zlaté Moravce	40 731,0	19 982,5	20 748,5
Žilinský kraj	690 900,5	339 481,0	351 419,5
Bytča	30 783,5	15 185,0	15 598,5
Čadca	90 619,0	45 046,0	45 573,0
Dolný Kubín	39 479,0	19 535,0	19 944,0
Kysucké Nové Mesto	33 012,5	16 312,5	16 700,0
Liptovský Mikuláš	72 395,5	35 053,5	37 342,0
Martin	96 676,0	46 902,0	49 774,0
Námestovo	61 940,0	31 230,5	30 709,5
Ružomberok	56 866,5	27 599,5	29 267,0
Turčianske Teplice	15 996,5	7 833,0	8 163,5
Tvrdošín	36 078,5	18 038,5	18 040,0
Žilina	157 053,5	76 745,5	80 308,0

T 1.2 PRIEMERNÝ STAV OBYVATEĽSTVA PODĽA ÚZEMIA TRVALÉHO BYDLISKA
 MID YEAR POPULATION BY TERRITORY OF PERMANENT RESIDENCE

dokončenie

End of table

SR/Region/District	Total	Males	Females
Banskobystrický kraj	650 648,5	315 686,0	334 962,5
Banská Bystrica	110 928,0	52 910,0	58 018,0
Banská Štiavnica	16 212,5	7 895,0	8 317,5
Brezno	62 128,5	30 187,5	31 941,0
Detva	32 344,0	15 770,5	16 573,5
Krupina	22 360,0	10 938,5	11 421,5
Lučenec	73 947,0	35 632,5	38 314,5
Poltár	21 705,5	10 704,0	11 001,5
Revúca	40 011,5	19 691,0	20 320,5
Rimavská Sobota	84 424,5	41 124,0	43 300,5
Veľký Krtíš	44 102,0	21 517,0	22 585,0
Zvolen	68 927,5	33 213,0	35 714,5
Žarnovica	26 372,0	13 051,5	13 320,5
Žiar nad Hronom	47 185,5	23 051,5	24 134,0
Prešovský kraj	823 068,0	406 854,5	416 213,5
Bardejov	77 723,0	38 721,0	39 002,0
Humenné	62 703,0	30 753,0	31 950,0
Kežmarok	74 082,0	36 972,0	37 110,0
Levoča	33 610,5	16 738,5	16 872,0
Medzilaborce	12 061,5	6 038,5	6 023,0
Poprad	104 653,5	50 877,0	53 776,5
Prešov	173 871,5	85 093,0	88 778,5
Sabinov	59 844,5	29 997,0	29 847,5
Snina	36 777,5	18 105,0	18 672,5
Stará Ľubovňa	53 733,0	26 956,5	26 776,5
Stropkov	20 633,5	10 305,5	10 328,0
Svidník	32 822,5	16 294,0	16 528,5
Vranov nad Topľou	80 552,0	40 003,5	40 548,5
Košický kraj	798 660,0	390 175,0	408 485,0
Gelnica	31 740,5	15 734,0	16 006,5
Košice I	67 929,0	32 282,5	35 646,5
Košice II	82 240,0	39 629,5	42 610,5
Košice III	28 919,5	14 078,0	14 841,5
Košice IV	60 029,5	28 657,5	31 372,0
Košice-okolie	126 683,0	63 030,5	63 652,5
Michalovce	110 752,0	54 081,0	56 671,0
Rožňava	62 425,0	30 523,5	31 901,5
Sobrance	22 831,5	11 394,5	11 437,0
Spišská Nová Ves	99 409,0	49 131,0	50 278,0
Trebišov	105 701,0	51 633,0	54 068,0

T 1.3 VEKOVÁ ŠTRUKTÚRA OBYVATEĽSTVA, PRIEMERNÝ STAV

POPULATION BY AGE, MID YEAR POPULATION

Veková skupina Age group	Spolu Total	Muži Males	Ženy Females
Spolu / Total	5 439 231,5	2 654 099,0	2 785 132,5
0	58 506,0	29 972,5	28 533,5
1 – 4	227 769,5	116 796,5	110 973,0
5 – 9	292 142,0	149 643,0	142 499,0
10 – 14	266 547,0	136 924,5	129 622,5
15 – 19	273 868,5	140 487,0	133 381,5
20 – 24	325 268,0	166 536,5	158 731,5
25 – 29	392 891,0	200 285,5	192 605,5
30 – 34	429 555,0	220 134,0	209 421,0
35 – 39	450 803,5	232 066,5	218 737,0
40 – 44	440 117,5	225 475,5	214 642,0
45 – 49	360 909,5	182 386,0	178 523,5
50 – 54	361 765,0	179 803,0	181 962,0
55 – 59	362 570,5	176 775,5	185 795,0
60 – 64	366 761,5	171 994,0	194 767,5
65 – 69	303 877,0	135 250,5	168 626,5
70 – 74	202 092,5	82 020,0	120 072,5
75 – 79	148 716,5	54 245,0	94 471,5
80 – 84	97 315,0	31 607,0	65 708,0
85+	77 756,0	21 696,5	56 059,5

T 1.4 POČET ZOMRETÝCH PODĽA ÚZEMIA TRVALÉHO BYDLISKA
 NUMBER OF DEATHS BY TERRITORY OF PERMANENT RESIDENCE

SR/kraj/okres	Počet			Na 100 000 obyvateľov		
	zomretí	v tom		deaths	included	
		muži	ženy		males	females
Slovenská republika	53 914	27 489	26 425	991,2	1 035,7	948,8
Bratislavský kraj	6 158	3 099	3 059	952,7	1 008,5	902,1
Bratislava I	485	216	269	1 204,0	1 127,7	1 273,2
Bratislava II	1 283	607	676	1 120,5	1 149,2	1 095,9
Bratislava III	819	401	418	1 245,3	1 299,0	1 197,8
Bratislava IV	828	415	413	858,8	913,5	810,1
Bratislava V	917	504	413	827,8	958,5	709,7
Malacky	721	378	343	993,8	1 061,4	928,6
Pezinok	499	254	245	791,5	832,2	753,3
Senec	606	324	282	729,9	804,2	659,9
Trnavský kraj	5 666	2 825	2 841	1 008,6	1 026,9	991,1
Dunajská Streda	1 194	611	583	990,4	1 041,3	942,1
Galanta	984	498	486	1 047,8	1 078,5	1 018,2
Hlohovec	450	223	227	992,8	998,1	987,7
Piešťany	697	358	339	1 108,2	1 171,6	1 048,2
Senica	645	303	342	1 064,3	1 015,9	1 111,1
Skalica	449	210	239	954,0	901,8	1 005,1
Trnava	1 247	622	625	949,0	968,2	930,6
Trenčiansky kraj	6 292	3 253	3 039	1 069,9	1 126,3	1 015,5
Bánovce nad Bebravou	401	201	200	1 095,8	1 118,3	1 074,0
Ilava	627	329	298	1 051,4	1 129,3	976,9
Myjava	313	158	155	1 170,1	1 203,6	1 137,9
Nové Mesto nad Váhom	727	377	350	1 162,6	1 229,1	1 098,5
Partizánske	512	263	249	1 113,8	1 164,0	1 065,2
Považská Bystrica	673	367	306	1 072,5	1 186,8	961,4
Prievidza	1 451	762	689	1 073,3	1 140,6	1 007,5
Púchov	473	243	230	1 065,0	1 112,7	1 018,9
Trenčín	1 115	553	562	975,9	991,8	960,8
Nitriansky kraj	7 726	3 821	3 905	1 136,6	1 155,4	1 118,8
Komárno	1 232	617	615	1 202,6	1 232,1	1 174,3
Levice	1 335	649	686	1 191,5	1 197,8	1 185,6
Nitra	1 567	760	807	973,8	974,9	972,9
Nové Zámky	1 727	841	886	1 228,8	1 234,8	1 223,2
Šaľa	601	319	282	1 150,1	1 247,6	1 056,7
Topoľčany	780	393	387	1 101,6	1 128,6	1 075,4
Zlaté Moravce	484	242	242	1 188,3	1 211,1	1 166,3
Žilinský kraj	6 694	3 482	3 212	968,9	1 025,7	914,0
Bytča	280	149	131	909,6	981,2	839,8
Čadca	962	516	446	1 061,6	1 145,5	978,6
Dolný Kubín	341	171	170	863,8	875,4	852,4
Kysucké Nové Mesto	369	186	183	1 117,8	1 140,2	1 095,8
Liptovský Mikuláš	763	397	366	1 053,9	1 132,6	980,1
Martin	919	476	443	950,6	1 014,9	890,0
Námestovo	423	234	189	682,9	749,3	615,4

T 1.4 POČET ZOMRETÝCH PODĽA ÚZEMIA TRVALÉHO BYDLISKA

NUMBER OF DEATHS BY TERRITORY OF PERMANENT RESIDENCE

dokončenie

End of table

SR/Region/District	Number			Per 100 000 population		
	zomretí	v tom		deaths	included	
		muži	ženy		males	females
Ružomberok	605	306	299	1 063,9	1 108,7	1 021,6
Turčianske Teplice	202	102	100	1 262,8	1 302,2	1 225,0
Tvrdošín	281	144	137	778,9	798,3	759,4
Žilina	1 549	801	748	986,3	1 043,7	931,4
Banskobystrický kraj	7 019	3 527	3 492	1 078,8	1 117,2	1 042,5
Banská Bystrica	1 000	490	510	901,5	926,1	879,0
Banská Štiavnica	184	94	90	1 134,9	1 190,6	1 082,1
Brezno	746	377	369	1 200,7	1 248,9	1 155,3
Detva	372	187	185	1 150,1	1 185,8	1 116,2
Krupina	262	124	138	1 171,7	1 133,6	1 208,2
Lučenec	795	393	402	1 075,1	1 102,9	1 049,2
Poltár	272	132	140	1 253,1	1 233,2	1 272,6
Revúca	467	253	214	1 167,2	1 284,9	1 053,1
Rimavská Sobota	960	490	470	1 137,1	1 191,5	1 085,4
Veľký Krtíš	479	234	245	1 086,1	1 087,5	1 084,8
Zvolen	668	333	335	969,1	1 002,6	938,0
Žarnovica	332	172	160	1 258,9	1 317,9	1 201,2
Žiar nad Hronom	482	248	234	1 021,5	1 075,9	969,6
Prešovský kraj	6 880	3 575	3 305	835,9	878,7	794,1
Bardejov	659	335	324	847,9	865,2	830,7
Humenné	605	334	271	964,9	1 086,1	848,2
Kežmarok	491	257	234	662,8	695,1	630,6
Levoča	282	155	127	839,0	926,0	752,7
Medzilaborce	166	79	87	1 376,3	1 308,3	1 444,5
Poprad	884	444	440	844,7	872,7	818,2
Prešov	1 414	726	688	813,2	853,2	775,0
Sabinov	474	247	227	792,1	823,4	760,5
Snina	415	203	212	1 128,4	1 121,2	1 135,4
Stará Ľubovňa	338	183	155	629,0	678,9	578,9
Stropkov	190	109	81	920,8	1 057,7	784,3
Svidník	303	159	144	923,1	975,8	871,2
Vranov nad Topľou	659	344	315	818,1	859,9	776,8
Košický kraj	7 479	3 907	3 572	936,4	1 001,3	874,5
Gelnica	351	202	149	1 105,8	1 283,8	930,9
Košice I	608	312	296	895,1	966,5	830,4
Košice II	689	376	313	837,8	948,8	734,6
Košice III	191	106	85	660,5	752,9	572,7
Košice IV	560	298	262	932,9	1 039,9	835,1
Košice-okolie	1 095	578	517	864,4	917,0	812,2
Michalovce	1 114	561	553	1 005,9	1 037,3	975,8
Rožňava	673	337	336	1 078,1	1 104,1	1 053,2
Sobrance	292	142	150	1 278,9	1 246,2	1 311,5
Spišská Nová Ves	771	425	346	775,6	865,0	688,2
Trebišov	1 135	570	565	1 073,8	1 103,9	1 045,0

T 1.5 POČET ZOMRETÝCH PODĽA PRÍČIN SMRTI
NUMBER OF DEATHS BY CAUSES OF DEATH

Kapitola MKCH-10 ICD-10 Chapter	Počet Number			Na 100 000 obyvateľov Per 100 000 population		
	zomretí	v tom		deaths	included	
		muži	ženy		males	females
Spolu / Total	53 914	27 489	26 425	991,2	1 035,7	948,8
I.	793	366	427	14,6	13,8	15,3
II.	13 666	7 668	5 998	251,2	288,9	215,4
III.	44	20	24	0,8	0,8	0,9
IV.	777	327	450	14,3	12,3	16,2
V.	129	88	41	2,4	3,3	1,5
VI.	901	421	480	16,6	15,9	17,2
VII.	–	–	–	–	–	–
VIII.	–	–	–	–	–	–
IX.	26 051	11 772	14 279	478,9	443,5	512,7
X.	3 915	2 095	1 820	72,0	78,9	65,3
XI.	2 834	1 680	1 154	52,1	63,3	41,4
XII.	22	4	18	0,4	0,2	0,6
XIII.	50	22	28	0,9	0,8	1,0
XIV.	1 009	430	579	18,6	16,2	20,8
XV.	3	–	3	0,1	–	0,1
XVI.	110	62	48	2,0	2,3	1,7
XVII.	119	72	47	2,2	2,7	1,7
XVIII.	739	489	250	13,6	18,4	9,0
XIX. = XX.	2 752	1 973	779	50,6	74,3	28,0

T 1.6 POČET ZOMRETÝCH NA NAJČASTEJŠIE PRÍČINY SMRTI PODĽA ÚZEMIA TRVALÉHO BYDLISKA
 NUMBER OF DEATHS FOR THE MOST COMMON CAUSES OF DEATHS BY TERRITORY OF PERMANENT RESIDENCE

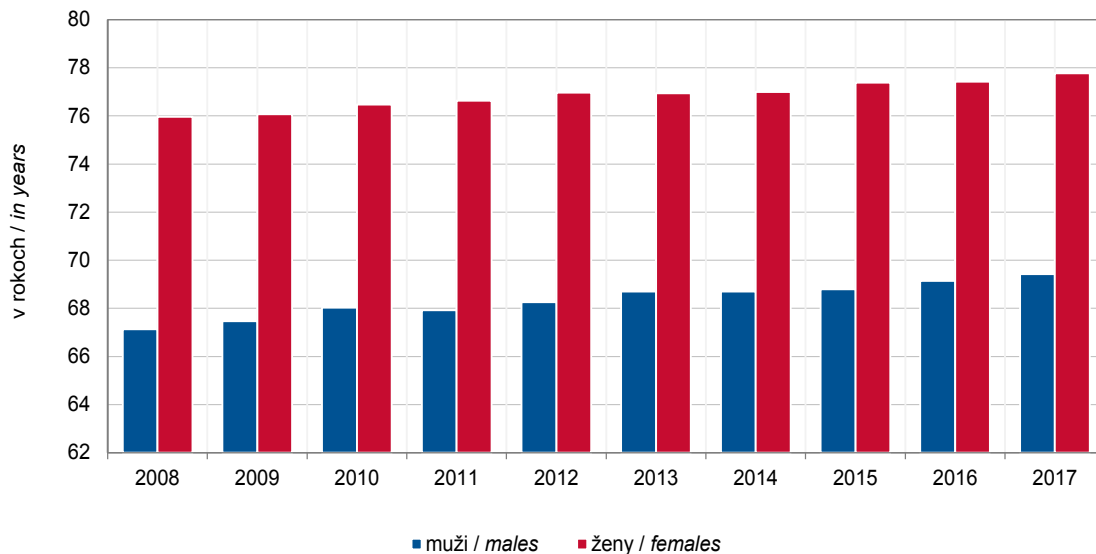
SR/kraj	Zomretí spolu	z toho príčina smrti (kapitola MKCH-10)				
		II. nádory	IX. choroby obehovej sústavy	X. choroby dýchacej sústavy	XI. choroby tráviacej sústavy	XX. vonkajšie príčiny
<i>spolu / total</i>						
Slovenská republika	53 914	13 666	26 051	3 915	2 834	2 752
Bratislavský kraj	6 158	1 602	2 988	392	348	278
Trnavský kraj	5 666	1 557	2 515	398	325	303
Trenčiansky kraj	6 292	1 599	3 074	482	264	358
Nitriansky kraj	7 726	1 902	4 080	451	363	353
Žilinský kraj	6 694	1 658	3 169	553	376	382
Banskobystrický kraj	7 019	1 769	3 417	454	368	377
Prešovský kraj	6 880	1 656	3 356	640	378	301
Košický kraj	7 479	1 923	3 452	545	412	400
<i>muži / males</i>						
Slovenská republika	27 489	7 668	11 772	2 095	1 680	1 973
Bratislavský kraj	3 099	857	1 352	202	199	212
Trnavský kraj	2 825	862	1 115	217	183	210
Trenčiansky kraj	3 253	892	1 422	275	157	244
Nitriansky kraj	3 821	1 058	1 793	234	223	265
Žilinský kraj	3 482	935	1 453	309	211	265
Banskobystrický kraj	3 527	999	1 485	227	232	268
Prešovský kraj	3 575	949	1 564	333	232	227
Košický kraj	3 907	1 116	1 588	298	243	282
<i>ženy / females</i>						
Slovenská republika	26 425	5 998	14 279	1 820	1 154	779
Bratislavský kraj	3 059	745	1 636	190	149	66
Trnavský kraj	2 841	695	1 400	181	142	93
Trenčiansky kraj	3 039	707	1 652	207	107	114
Nitriansky kraj	3 905	844	2 287	217	140	88
Žilinský kraj	3 212	723	1 716	244	165	117
Banskobystrický kraj	3 492	770	1 932	227	136	109
Prešovský kraj	3 305	707	1 792	307	146	74
Košický kraj	3 572	807	1 864	247	169	118

T 1.6 POČET ZOMRETÝCH NA NAJČASTEJŠIE PRÍČINY SMRTI PODĽA ÚZEMIA TRVALÉHO BYDLISKA
NUMBER OF DEATHS FOR THE MOST COMMON CAUSES OF DEATHS BY TERRITORY OF PERMANENT RESIDENCE

SR/Region	Deaths total	of which cause of death (ICD-10 Chapter)				
		II. Neoplasms	IX. Diseases of circulatory system	X. Diseases of the respiratory system	XI. Diseases of the digestive system	XX. External causes
na 100 000 obyvateľov / per 100 000 population						
Slovenská republika	991,2	251,2	478,9	72,0	52,1	50,6
Bratislavský kraj	952,7	247,8	462,3	60,6	53,8	43,0
Trnavský kraj	1 008,6	277,2	447,7	70,8	57,9	53,9
Trenčiansky kraj	1 069,9	271,9	522,7	82,0	44,9	60,9
Nitriansky kraj	1 136,6	279,8	600,2	66,3	53,4	51,9
Žilinský kraj	968,9	240,0	458,7	80,0	54,4	55,3
Banskobystrický kraj	1 078,8	271,9	525,2	69,8	56,6	57,9
Prešovský kraj	835,9	201,2	407,7	77,8	45,9	36,6
Košický kraj	936,4	240,8	432,2	68,2	51,6	50,1
na 100 000 mužov / per 100 000 males						
Slovenská republika	1 035,7	288,9	443,5	78,9	63,3	74,3
Bratislavský kraj	1 008,5	278,9	440,0	65,7	64,8	69,0
Trnavský kraj	1 026,9	313,3	405,3	78,9	66,5	76,3
Trenčiansky kraj	1 126,3	308,8	492,3	95,2	54,4	84,5
Nitriansky kraj	1 155,4	319,9	542,2	70,8	67,4	80,1
Žilinský kraj	1 025,7	275,4	428,0	91,0	62,2	78,1
Banskobystrický kraj	1 117,2	316,5	470,4	71,9	73,5	84,9
Prešovský kraj	878,7	233,3	384,4	81,8	57,0	55,8
Košický kraj	1 001,3	286,0	407,0	76,4	62,3	72,3
na 100 000 žien / per 100 000 females						
Slovenská republika	948,8	215,4	512,7	65,3	41,4	28,0
Bratislavský kraj	902,1	219,7	482,5	56,0	43,9	19,5
Trnavský kraj	991,1	242,4	488,4	63,1	49,5	32,4
Trenčiansky kraj	1 015,5	236,2	552,0	69,2	35,8	38,1
Nitriansky kraj	1 118,8	241,8	655,2	62,2	40,1	25,2
Žilinský kraj	914,0	205,7	488,3	69,4	47,0	33,3
Banskobystrický kraj	1 042,5	229,9	576,8	67,8	40,6	32,5
Prešovský kraj	794,1	169,9	430,5	73,8	35,1	17,8
Košický kraj	874,5	197,6	456,3	60,5	41,4	28,9

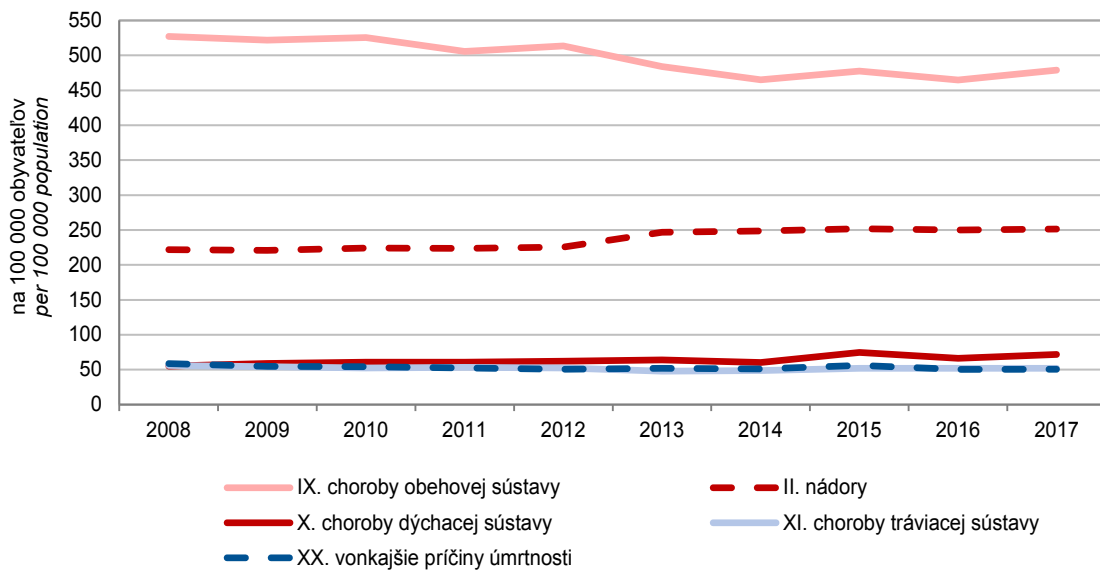
G 1.1 VÝVOJ PRIEMERNÉHO VEKU ZOMRETÝCH

TRENDS IN AVERAGE AGE OF DECEASED



G 1.2 VÝVOJ POČTU ZOMRETÝCH NA 100 000 OBYVATEĽOV NA NAJČASTEJŠIE PRÍČINY SMRTI

TRENDS IN NUMBER OF DEATHS PER 100 000 POPULATION BY THE MOST COMMON CAUSES OF DEATH



2 ŠTATISTIKA HOSPITALIZOVANÝCH V SR 2017

2 HOSPITALISED PATIENTS STATISTICS IN THE SR 2017

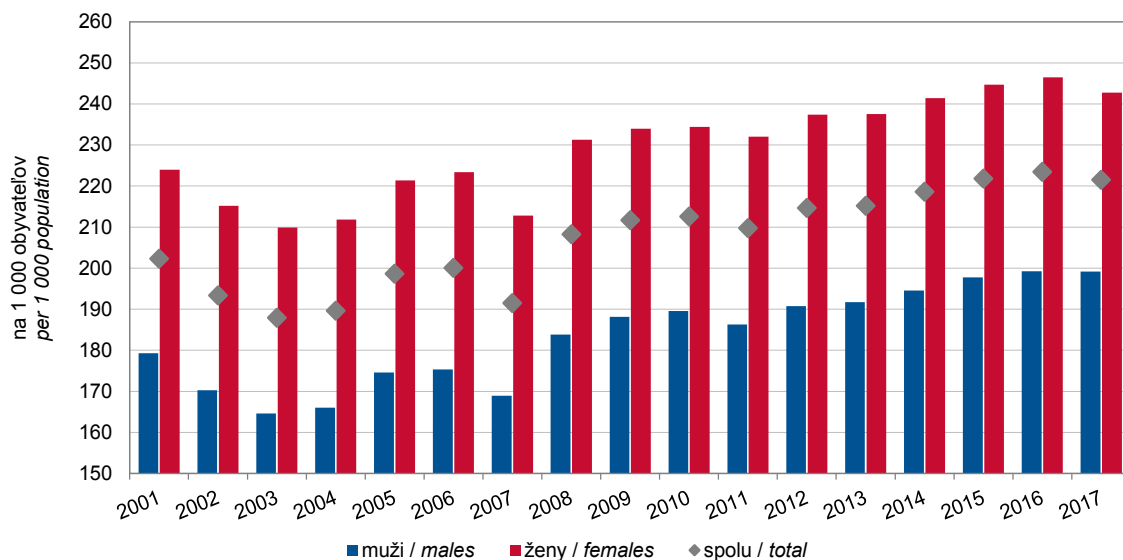
T 2.1 POČET HOSPITALIZÁCIÍ PODĽA POHLAVIA, 2001 – 2017

NUMBER OF HOSPITALISATIONS BY SEX, 2001 – 2017

Rok Year	Počet hospitalizácií Number of hospitalisations			Priemerný ošetrovací čas v dňoch Average length of stay in days
	spolu total	muži males	ženy females	
2001	1 088 180	468 477	619 703	8,6
2002	1 040 153	444 564	595 589	8,3
2003	1 010 805	429 759	581 046	8,1
2004	1 020 587	433 685	586 902	7,9
2005	1 070 268	456 447	613 821	8,3
2006	1 078 522	458 862	619 660	8,2
2007	1 033 615	442 743	590 872	7,9
2008	1 126 069	482 996	643 073	7,7
2009	1 146 998	495 454	651 544	7,5
2010	1 154 755	500 521	654 234	7,3
2011	1 132 288	489 654	642 634	7,1
2012	1 160 749	502 369	658 380	6,9
2013	1 165 115	505 647	659 468	6,7
2014	1 184 486	513 811	670 675	6,7
2015	1 203 154	522 993	680 161	6,6
2016	1 213 445	527 696	685 749	6,6
2017	1 204 737	528 593	676 144	6,5

G 2.1 VÝVOJ POČTU HOSPITALIZÁCIÍ PODĽA POHLAVIA

TRENDS IN THE NUMBER OF HOSPITALISATIONS BY SEX



T 2.2.1 HOSPITALIZÁCIE PODĽA KAPITOL MKCH-10, 2014 – 2017

HOSPITALISATIONS BY ICD-10 CHAPTERS, 2014 – 2017

Kapitola MKCH-10 ICD-10 Chapter	Rok / Year			
	2014	2015	2016	2017
	počet hospitalizácií / number of hospitalisations			
Spolu / Total	1 184 486	1 203 154	1 213 445	1 204 737
I. Infekčné a parazitárne choroby <i>Infectious and parasitic diseases</i>	26 287	28 876	30 294	30 433
II. Nádory <i>Neoplasms</i>	110 191	110 481	112 402	113 902
III. Choroby krvi a krvotvorných orgánov a daktoré poruchy imunitných mechanizmov <i>Diseases of the blood and blood-forming organs and certain disorders involving the immune mechanisms</i>	10 080	10 160	10 713	10 696
IV. Choroby žliaz s vnútorným vylučovaním, výživy a premeny látok <i>Endocrine, nutritional and metabolic diseases</i>	26 616	28 343	28 562	31 160
V. Duševné poruchy a poruchy správania <i>Mental and behavioural disorders</i>	46 219	45 877	46 360	45 792
VI. Choroby nervového systému <i>Diseases of the nervous system</i>	44 532	46 922	47 109	44 612
VII. Choroby oka a jeho adnexov <i>Diseases of the eye and adnexa</i>	10 925	10 294	10 445	10 711
VIII. Choroby ucha a hlávkového výbežku <i>Diseases of the ear and mastoid process</i>	10 204	10 381	10 596	10 074
IX. Choroby obehovej sústavy <i>Diseases of the circulatory system</i>	190 519	188 671	186 883	185 441
X. Choroby dýchacej sústavy <i>Diseases of the respiratory system</i>	84 024	85 673	84 091	85 692
XI. Choroby tráviacej sústavy <i>Diseases of the digestive system</i>	113 652	116 571	120 019	114 358
XII. Choroby kože a podkožného tkaniva <i>Diseases of the skin and subcutaneous tissue</i>	16 044	16 300	16 549	15 910
XIII. Choroby svalovej a kostrovej sústavy a spojivového tkaniva / <i>Diseases of the musculoskeletal system and connective tissue</i>	83 273	85 593	89 075	93 338
XIV. Choroby močovej a pohlavnej sústavy <i>Diseases of the genitourinary system</i>	63 404	62 200	61 893	62 314
XV. Ťarchavosť, pôrod a popôrodie <i>Pregnancy, childbirth and the puerperium</i>	85 423	85 676	87 307	87 825
XVI. Niektoré choroby vznikajúce v perinatálnej perióde <i>Certain conditions originating in the perinatal period</i>	19 309	19 484	20 571	23 205
XVII. Vrodené chyby, deformácie a chromozómové anomálie <i>Congenital malformations, deformations and chromosomal abnormalities</i>	7 264	6 835	7 346	7 784
XVIII. Subjektívne a objektívne príznaky a abnormálne klinické a laboratórne nálezy nezatriedené inde <i>Symptoms, signs and abnormal clinical and laboratory findings, not elsewhere classified</i>	45 190	46 216	44 296	36 978
XIX. Poranenia, otravy a daktoré iné následky vonkajších príčin <i>Injury, poisoning and certain other consequences of external causes</i>	88 140	91 486	91 141	96 214
XX. Vonkajšie príčiny chorobnosti a úmrtnosti <i>External causes of morbidity and mortality</i>	3 298	3 230	2 513	1 335
XXI. Faktory ovplyvňujúce zdravotný stav a styk so zdravotníckymi službami / <i>Factors influencing health status and contact with health services</i>	99 891	103 884	105 263	96 929
XXII. Kódy na osobitné účely <i>Codes for special purposes</i>	1	1	17	34

T 2.2.2 HOSPITALIZÁCIE PODĽA KAPITOL MKCH-10 NA 100 000 OBYVATEĽOV, 2014 – 2017

HOSPITALISATIONS BY ICD-10 CHAPTERS PER 100 000 POPULATION, 2014 – 2017

Kapitola MKCH-10 ICD-10 Chapter	Rok / Year			
	2014	2015	2016	2017
	počet hospitalizácií na 100 000 obyvateľov number of hospitalisations per 100 000 population			
Spolu / Total	21 859,4	22 182,9	22 343,8	22 149,0
I. Infekčné a parazitárne choroby <i>Infectious and parasitic diseases</i>	485,1	532,4	557,8	559,5
II. Nádory <i>Neoplasms</i>	2 033,6	2 037,0	2 069,7	2 094,1
III. Choroby krvi a krvotvorných orgánov a daktoré poruchy imunitných mechanizmov <i>Diseases of the blood and blood-forming organs and certain disorders involving the immune mechanisms</i>	186,0	187,3	197,3	196,6
IV. Choroby žliaz s vnútorným vylučovaním, výživy a premeny látok <i>Endocrine, nutritional and metabolic diseases</i>	491,2	522,6	525,9	572,9
V. Duševné poruchy a poruchy správania <i>Mental and behavioural disorders</i>	853,0	845,8	853,6	841,9
VI. Choroby nervového systému <i>Diseases of the nervous system</i>	821,8	865,1	867,4	820,2
VII. Choroby oka a jeho adnexa <i>Diseases of the eye and adnexa</i>	201,6	189,8	192,3	196,9
VIII. Choroby ucha a hlávkového výbežku <i>Diseases of the ear and mastoid process</i>	188,3	191,4	195,1	185,2
IX. Choroby obehovej sústavy <i>Diseases of the circulatory system</i>	3 516,0	3 478,6	3 441,2	3 409,3
X. Choroby dýchacej sústavy <i>Diseases of the respiratory system</i>	1 550,6	1 579,6	1 548,4	1 575,4
XI. Choroby tráviacej sústavy <i>Diseases of the digestive system</i>	2 097,4	2 149,2	2 210,0	2 102,5
XII. Choroby kože a podkožného tkaniva <i>Diseases of the skin and subcutaneous tissue</i>	296,1	300,5	304,7	292,5
XIII. Choroby svalovej a kostrovej sústavy a spojivového tkaniva / <i>Diseases of the musculoskeletal system and connective tissue</i>	1 536,8	1 578,1	1 640,2	1 716,0
XIV. Choroby močovej a pohlavnej sústavy <i>Diseases of the genitourinary system</i>	1 170,1	1 146,8	1 139,7	1 145,6
XV. Ťarchavosť, pôrod a popôrodie <i>Pregnancy, childbirth and the puerperium</i>	1 576,5	1 579,6	1 607,6	1 614,7
XVI. Niektoré choroby vznikajúce v perinatálnej perióde <i>Certain conditions originating in the perinatal period</i>	356,3	359,2	378,8	426,6
XVII. Vrodené chyby, deformácie a chromozómové anomálie <i>Congenital malformations, deformations and chromosomal abnormalities</i>	134,1	126,0	135,3	143,1
XVIII. Subjektívne a objektívne príznaky a abnormálne klinické a laboratórne nálezy nezatriedené inde <i>Symptoms, signs and abnormal clinical and laboratory findings, not elsewhere classified</i>	834,0	852,1	815,6	679,8
XIX. Poranenia, otravy a daktoré iné následky vonkajších príčin <i>Injury, poisoning and certain other consequences of external causes</i>	1 626,6	1 686,8	1 678,2	1 768,9
XX. Vonkajšie príčiny chorobnosti a úmrtnosti <i>External causes of morbidity and mortality</i>	60,9	59,6	46,3	24,5
XXI. Faktory ovplyvňujúce zdravotný stav a styk so zdravotníckymi službami / <i>Factors influencing health status and contact with health services</i>	1 843,5	1 915,3	1 938,3	1 782,0
XXII. Kódy na osobitné účely <i>Codes for special purposes</i>	0,0	0,0	0,3	0,6

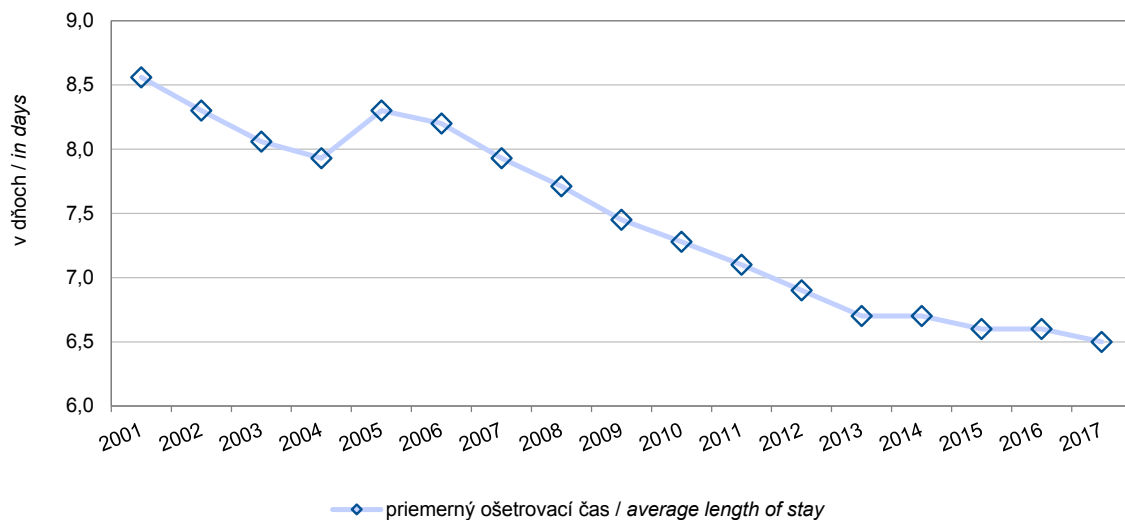
T 2.3 PRIEMERNÝ OŠETROVACÍ ČAS HOSPITALIZOVANÝCH PODĽA KAPITOL MKCH-10, 2014 – 2017

AVERAGE LENGTH OF STAY IN INPATIENT HEALTHCARE BY ICD-10 CHAPTERS, 2014 – 2017

Kapitola MKCH-10 ICD-10 Chapter	Rok / Year			
	2014	2015	2016	2017
	priemerný ošetrovací čas v dňoch average length of stay in days			
Spolu / Total	6,7	6,6	6,6	6,5
I. Infekčné a parazitárne choroby <i>Infectious and parasitic diseases</i>	6,9	6,5	6,4	6,6
II. Nádory <i>Neoplasms</i>	6,9	6,8	6,8	6,7
III. Choroby krvi a krvotvorných orgánov a faktoré poruchy imunitných mechanizmov <i>Diseases of the blood and blood-forming organs and certain disorders involving the immune mechanisms</i>	7,1	6,9	6,8	6,6
IV. Choroby žliaz s vnútorným vylučovaním, výživy a premeny látok <i>Endocrine, nutritional and metabolic diseases</i>	7,2	7,0	7,1	6,6
V. Duševné poruchy a poruchy správania <i>Mental and behavioural disorders</i>	27,4	27,1	27,5	27,3
VI. Choroby nervového systému <i>Diseases of the nervous system</i>	6,7	6,6	6,6	6,6
VII. Choroby oka a jeho adnexa <i>Diseases of the eye and adnexa</i>	3,7	3,7	3,6	3,6
VIII. Choroby ucha a hlávkového výbežku <i>Diseases of the ear and mastoid process</i>	5,1	5,0	5,0	4,9
IX. Choroby obehovej sústavy <i>Diseases of the circulatory system</i>	6,3	6,1	6,2	6,1
X. Choroby dýchacej sústavy <i>Diseases of the respiratory system</i>	6,9	6,9	6,9	6,8
XI. Choroby tráviacej sústavy <i>Diseases of the digestive system</i>	5,0	4,9	4,8	4,7
XII. Choroby kože a podkožného tkaniva <i>Diseases of the skin and subcutaneous tissue</i>	7,6	7,4	7,3	7,0
XIII. Choroby svalovej a kostrovej sústavy a spojivového tkaniva / <i>Diseases of the musculoskeletal system and connective tissue</i>	6,8	6,5	6,5	6,4
XIV. Choroby močovej a pohlavnej sústavy <i>Diseases of the genitourinary system</i>	4,1	4,2	4,3	4,4
XV. Ťarchavosť, pôrod a popôrodie <i>Pregnancy, childbirth and the puerperium</i>	5,1	5,0	4,9	4,8
XVI. Niektoré choroby vznikajúce v perinatálnej perióde <i>Certain conditions originating in the perinatal period</i>	7,6	7,4	7,3	7,0
XVII. Vrodené chyby, deformácie a chromozómové anomálie <i>Congenital malformations, deformations and chromosomal abnormalities</i>	4,9	4,9	4,8	4,7
XVIII. Subjektívne a objektívne príznaky a abnormálne klinické a laboratórne nálezy nezatriedené inde <i>Symptoms, signs and abnormal clinical and laboratory findings, not elsewhere classified</i>	6,0	6,2	6,4	6,6
XIX. Poranenia, otravy a faktoré iné následky vonkajších príčin <i>Injury, poisoning and certain other consequences of external causes</i>	5,5	5,4	5,3	5,3
XX. Vonkajšie príčiny chorobnosti a úmrtnosti <i>External causes of morbidity and mortality</i>	4,5	4,1	4,0	4,5
XXI. Faktory ovplyvňujúce zdravotný stav a styk so zdravotníckymi službami / <i>Factors influencing health status and contact with health services</i>	4,4	4,3	4,3	4,0
XXII. Kódy na osobitné účely <i>Codes for special purposes</i>	11,0	1,0	4,8	3,5

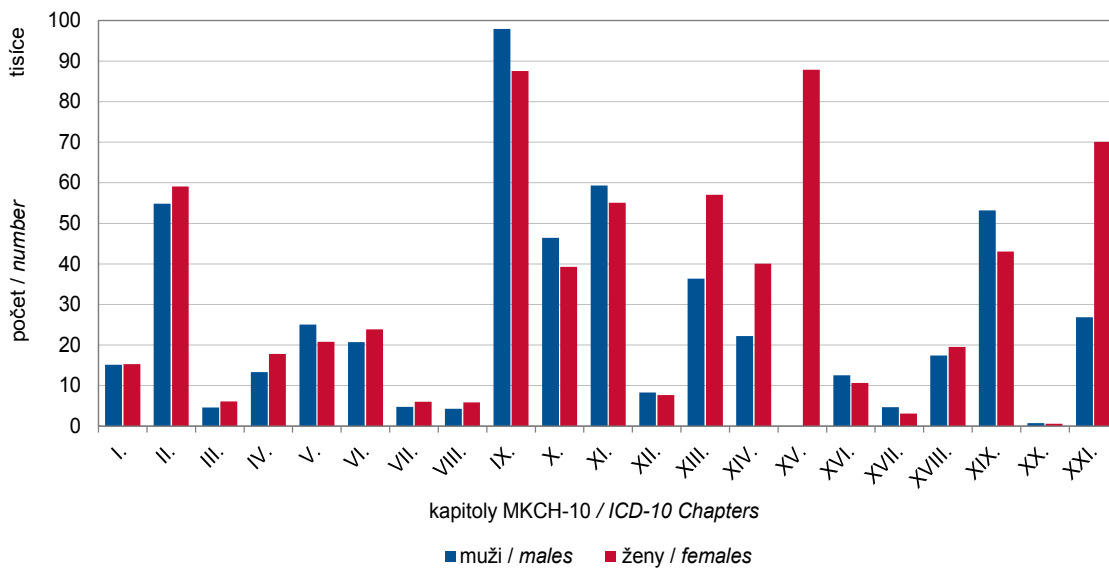
G 2.2 VÝVOJ PRIEMERNÉHO OŠETROVACIEHO ČASU

TRENDS IN THE AVERAGE LENGTH OF STAY



G 2.3 HOSPITALIZÁCIE PODĽA KAPITOL MKCH-10

HOSPITALISATIONS BY ICD-10 CHAPTERS



T 2.4 VYBRANÉ UKAZOVATELE O HOSPITALIZÁCIÁCH PODĽA KAPITOL MKCH-10
 SELECTED INDICATORS ON HOSPITALISATIONS BY ICD-10 CHAPTERS

Kapitola MKCH-10	Hospitalizácie / Hospitalisations			
	počet / number			%
	spolu total	muži males	ženy females	
Spolu	1 204 737	528 593	676 144	100,0
I. Infekčné a parazitárne choroby	30 433	15 128	15 305	2,53
II. Nádory	113 902	54 821	59 081	9,45
III. Choroby krvi a krvotvorných orgánov a daktoré poruchy imunitných mechanizmov	10 696	4 610	6 086	0,89
IV. Choroby žliaz s vnútorným vylučovaním, výživy a premeny látok	31 160	13 350	17 810	2,59
V. Duševné poruchy a poruchy správania	45 792	25 024	20 768	3,80
VI. Choroby nervového systému	44 612	20 743	23 869	3,70
VII. Choroby oka a jeho adnexov	10 711	4 729	5 982	0,89
VIII. Choroby ucha a hlávkového výbežku	10 074	4 256	5 818	0,84
IX. Choroby obehovej sústavy	185 441	97 901	87 540	15,39
X. Choroby dýchacej sústavy	85 692	46 457	39 235	7,11
XI. Choroby tráviacej sústavy	114 358	59 293	55 065	9,49
XII. Choroby kože a podkožného tkaniva	15 910	8 277	7 633	1,32
XIII. Choroby svalovej a kostrovej sústavy a spojivového tkaniva	93 338	36 326	57 012	7,75
XIV. Choroby močovej a pohlavnej sústavy	62 314	22 246	40 068	5,17
XV. Ťarchavosť, pôrod a popôrodie	87 825	–	87 825	7,29
XVI. Niektoré choroby vznikajúce v perinatálnej perióde	23 205	12 572	10 633	1,93
XVII. Vrodené chyby, deformácie a chromozómové anomálie	7 784	4 656	3 128	0,65
XVIII. Subjektívne a objektívne príznaky a abnormálne klinické a laboratórne nálezy nezatriedené inde	36 978	17 417	19 561	3,07
XIX. Poranenia, otravy a daktoré iné následky vonkajších príčin	96 214	53 186	43 028	7,99
XX. Vonkajšie príčiny chorobnosti a úmrtnosti	1 335	734	601	0,11
XXI. Faktory ovplyvňujúce zdravotný stav a styk so zdravotníckymi službami	96 929	26 857	70 072	8,05
XXII. Kódy na osobitné účely	34	10	24	0,00

T 2.4 VYBRANÉ UKAZOVATELE O HOSPITALIZÁCIÁCH PODĽA KAPITOL MKCH-10

SELECTED INDICATORS ON HOSPITALISATIONS BY ICD-10 CHAPTERS

dokončenie

End of table

Priemerný vek hospitalizovaných <i>Average age of hospitalised patients</i>	Počet ošetrovacích dní <i>Days of treatment</i>	Zomretí <i>Deaths</i>		ICD-10 Chapter
		počet <i>number</i>	na 1 000 hospitalizácií <i>per 1 000 hospitalisations</i>	
48,88	7 878 337	29 991	24,9	Total
34,89	201 374	1 325	43,5	I. <i>Infectious and parasitic diseases</i>
59,57	763 729	5 667	49,8	II. <i>Neoplasms</i>
57,53	70 870	255	23,8	III. <i>Diseases of the blood and blood-forming organs and certain disorders involving the immune mechanisms</i>
51,41	206 500	1 270	40,8	IV. <i>Endocrine, nutritional and metabolic diseases</i>
46,32	1 248 244	234	5,1	V. <i>Mental and behavioural disorders</i>
51,87	295 034	412	9,2	VI. <i>Diseases of the nervous system</i>
56,80	38 299	–	–	VII. <i>Diseases of the eye and adnexa</i>
48,04	49 691	5	0,5	VIII. <i>Diseases of the ear and mastoid process</i>
68,02	1 123 800	9 150	49,3	IX. <i>Diseases of the circulatory system</i>
41,87	584 141	4 869	56,8	X. <i>Diseases of the respiratory system</i>
51,90	542 504	2 281	19,9	XI. <i>Diseases of the digestive system</i>
46,85	111 201	152	9,6	XII. <i>Diseases of the skin and subcutaneous tissue</i>
58,58	597 737	81	0,9	XIII. <i>Diseases of the musculoskeletal system and connective tissue</i>
51,94	271 705	875	14,0	XIV. <i>Diseases of the genitourinary system</i>
29,37	422 523	4	0,0	XV. <i>Pregnancy, childbirth and the puerperium</i>
0,01	162 349	125	5,4	XVI. <i>Certain conditions originating in the perinatal period</i>
9,01	36 243	57	7,3	XVII. <i>Congenital malformations, deformations and chromosomal abnormalities</i>
54,02	242 707	2 221	60,1	XVIII. <i>Symptoms, signs and abnormal clinical and laboratory findings, not elsewhere classified</i>
51,11	512 032	964	10,0	XIX. <i>Injury, poisoning and certain other consequences of external causes</i>
40,34	5 984	11	8,2	XX. <i>External causes of morbidity and mortality</i>
21,50	391 550	33	0,3	XXI. <i>Factors influencing health status and contact with health services</i>
59,88	120	–	–	XXII. <i>Codes for special purposes</i>

T.2.5 HOSPITALIZÁCIE PODĽA SKUPÍN DIAGNÓZ

HOSPITALISATIONS BY GROUP OF DIAGNOSES

Kapitola MKCH-10 Skupina diagnóz	Hospitalizácie / Hospitalisations					
	počet number			na 100 000 obyvateľov per 100 000 population		
	spolu	muži	ženy	total	males	females
I. Infekčné a parazitárne choroby (A00 – B99)	30 433	15 128	15 305	559,5	570,0	549,5
Črevné infekčné choroby (A00 – A09)	15 154	7 239	7 915	278,6	272,7	284,2
Tuberkulóza (A15 – A19)	855	502	353	15,7	18,9	12,7
Bakteriálne zoonózy (A20 – A28)	56	29	27	1,0	1,1	1,0
Iné bakteriálne choroby (A30 – A49)	7 717	3 881	3 836	141,9	146,2	137,7
Infekcie s prevažne sexuálnym spôsobom prenosu (A50 – A64)	355	216	139	6,5	8,1	5,0
Iné spirochétové choroby (A65 – A69)	545	265	280	10,0	10,0	10,1
Iné choroby vyvolané chlamýdiami (A70 – A74)	57	21	36	1,0	0,8	1,3
Riketsiózy (A75 – A79)	1	1	–	0,0	0,0	–
Vírusové infekcie centrálného nervového systému (A80 – A89)	424	244	180	7,8	9,2	6,5
Vírusové horúčky a vírusové hemoragické horúčky prenášané článkonožcami (A90 – A99)	3	3	–	0,1	0,1	–
Vírusové infekcie charakterizované léziami kože a sliznice (B00 – B09)	2 026	996	1 030	37,2	37,5	37,0
Vírusová hepatitída (B15 – B19)	855	511	344	15,7	19,3	12,4
Choroby vyvolané vírusom ľudskej imunitnej nedostatočnosti (HIV) (B20 – B24)	26	22	4	0,5	0,8	0,1
Iné vírusové choroby (B25 – B34)	1 593	818	775	29,3	30,8	27,8
Mykózy (B35 – B49)	168	74	94	3,1	2,8	3,4
Protozoárne choroby (B50 – B64)	25	11	14	0,5	0,4	0,5
Helmintózy (B65 – B83)	85	42	43	1,6	1,6	1,5
Zavšivenie – pedikulóza, svrab – akarióza a iné zamorenie (B85 – B89)	108	61	47	2,0	2,3	1,7
Neskoré následky infekčných a parazitárnych chorôb (B90 – B94)	8	6	2	0,1	0,2	0,1
Bakteriálne, vírusové a iné infekčné agensy (B95 – B98)	63	34	29	1,2	1,3	1,0
Iné infekčné choroby (B99)	309	152	157	5,7	5,7	5,6
II. Nádory (C00 – D48)	113 902	54 821	59 081	2 094,1	2 065,5	2 121,3
Z. n. pier, úst, dutiny, hltanu (C00 – C14)	3 414	2 842	572	62,8	107,1	20,5
Z. n. tráviacich orgánov (C15 – C26)	26 025	15 406	10 619	478,5	580,5	381,3
Z. n. dýchacích a vnútrohrudníkových orgánov (C30 – C39)	9 904	7 239	2 665	182,1	272,7	95,7
Z. n. kostí a kĺbovej chrupavky (C40 – C41)	624	349	275	11,5	13,1	9,9
Melanóm a iné z. n. kože (C43 – C44)	3 577	1 935	1 642	65,8	72,9	59,0
Z. n. mezotelu a mäkkého tkaniva (C45 – C49)	1 352	756	596	24,9	28,5	21,4
Z. n. prsníka (C50)	6 143	39	6 104	112,9	1,5	219,2
Z. n. ženských pohlavných orgánov (C51 – C58)	7 063	–	7 063	129,9	–	253,6
Z. n. mužských pohlavných orgánov (C60 – C63)	3 404	3 404	–	62,6	128,3	–
Z. n. močovej sústavy (C64 – C68)	7 384	5 226	2 158	135,8	196,9	77,5
Z. n. oka, mozgu a iných častí centrálného nervového systému (C69 – C72)	2 956	1 628	1 328	54,3	61,3	47,7
Z. n. štítnej žľazy a žliaz s vnútorným vylučovaním (C73 – C75)	1 462	450	1 012	26,9	17,0	36,3
Z. n. nepresne určených, sekundárnych a nešpecifikovaných lokalizácií (C76 – C80)	4 908	2 610	2 298	90,2	98,3	82,5
Z. n. lymfatického, krvotvorného a príbuzného tkaniva (C81 – C96)	7 061	3 861	3 200	129,8	145,5	114,9
Z. n. s primárnym výskytom na rozličných miestach (C97)	9	4	5	0,2	0,2	0,2

Poznámka: z. n. - zhubný nádor

T 2.5 HOSPITALIZÁCIE PODĽA SKUPÍN DIAGNÓZ
HOSPITALISATIONS BY GROUP OF DIAGNOSES

1. pokračovanie

1st continuation

Priemerný ošetrovací čas v dňoch ALOS in days	Zomretí / Deaths		ICD-10 Chapter Group of dignoses
	počet number	na 1 000 hospitalizácií per 1 000 hospitalisations	
6,6	1 325	43,5	Infectious and parasitic diseases
4,5	110	7,3	Intestinal infectious diseases
23,5	25	29,2	Tuberculosis
6,3	–	–	Certain zoonotic bacterial diseases
9,0	1 157	149,9	Other bacterial diseases
9,5	–	–	Infections with a predominantly sexual mode of transmission
7,9	–	–	Other spirochaetal diseases
5,7	–	–	Other diseases caused by chlamydiae
16,0	–	–	Rickettsioses
7,4	10	23,6	Viral infections of the central nervous system
7,7	–	–	Arthropod-borne viral fevers and viral haemorrhagic fevers
5,4	1	0,5	Viral infections characterized by skin and mucous membrane lesions
9,5	8	9,4	Viral hepatitis
10,4	2	76,9	Human immunodeficiency virus [HIV] disease
5,2	1	0,6	Other viral diseases
9,4	8	47,6	Mycoses
10,9	–	–	Protozoal diseases
4,8	–	–	Helminthiasis
5,6	–	–	Pediculosis, acariasis and other infestations
9,6	–	–	Sequelae of infectious and parasitic diseases
5,3	–	–	Bacterial, viral and other infectious agents
5,6	3	9,7	Other infectious diseases
6,7	5 667	49,8	Neoplasms
11,5	231	67,7	Malignant neoplasms of lip, oral cavity and pharynx
6,7	1 853	71,2	Malignant neoplasms of digestive organs
8,5	1 004	101,4	Malignant neoplasms of respiratory and intrathoracic organs
6,4	17	27,2	Malignant neoplasms of bone and articular cartilage
5,9	128	35,8	Melanoma and other malignant neoplasms of skin
6,7	58	42,9	Malignant neoplasms of mesothelial and soft tissue
7,9	397	64,6	Malignant neoplasm of breast
7,6	328	46,4	Malignant neoplasms of female genital organs
9,1	194	57,0	Malignant neoplasms of male genital organs
5,5	276	37,4	Malignant neoplasms of urinary tract
9,2	185	62,6	Malignant neoplasms of eye, brain and other parts of central nervous system
5,3	22	15,0	Malignant neoplasms of thyroid and other endocrine glands
7,2	382	77,8	Malignant neoplasms of ill-defined, secondary and unspecified sites
8,5	409	57,9	Malignant neoplasms, stated or presumed to be primary, of lymphoid, haematopoietic and related tissue
10,9	–	–	Malignant neoplasms of independent (primary) multiple sites

T 2.5 HOSPITALIZÁCIE PODĽA SKUPÍN DIAGNÓZ

HOSPITALISATIONS BY GROUP OF DIAGNOSES

2. pokračovanie

2nd continuation

Kapitola MKCH-10 Skupina diagnóz	Hospitalizácie / Hospitalisations					
	počet number			na 100 000 obyvateľov per 100 000 population		
	spolu	muži	ženy	total	males	females
Carcinoma in situ (D00 – D09)	570	126	444	10,5	4,7	15,9
Nezhubné nádory (D10 – D36)	19 628	4 982	14 646	360,9	187,7	525,9
Nádory neurčitého alebo neznámeho správania (D37 – D48)	8 418	3 964	4 454	154,8	149,4	159,9
III. Choroby krvi a krvotvorných orgánov a daktoré poruchy imunitných mechanizmov (D50 – D90)	10 696	4 610	6 086	196,6	173,7	218,5
Nutričné anémie (D50 – D53)	4 286	1 695	2 591	78,8	63,9	93,0
Hemolytické anémie (D55 – D59)	229	112	117	4,2	4,2	4,2
Aplastické a iné anémie (D60 – D64)	3 135	1 358	1 777	57,6	51,2	63,8
Poruchy koagulácie, purpura a iné hemoragické choroby (D65 – D69)	1 293	650	643	23,8	24,5	23,1
Iné choroby krvi a krvotvorných orgánov (D70 – D77)	619	274	345	11,4	10,3	12,4
Určité poruchy imunitného mechanizmu (D80 – D90)	1 134	521	613	20,8	19,6	22,0
IV. Choroby žliaz s vnútorným vylučovaním, výživy a premeny látok (E00 – E90)	31 160	13 350	17 810	572,9	503,0	639,5
Choroby štítnej žľazy (E00 – E07)	2 964	542	2 422	54,5	20,4	87,0
Diabetes mellitus (E10 – E14)	12 793	6 592	6 201	235,2	248,4	222,6
Iné poruchy regulácie glukózy a vnútorného vylučovania podžalúdovej žľazy (E15 – E16)	566	258	308	10,4	9,7	11,1
Choroby ostatných endokrinných žliaz (E20 – E35)	2 099	792	1 307	38,6	29,8	46,9
Choroby z podvýživy – malnutricia (E40 – E46)	331	159	172	6,1	6,0	6,2
Iné nedostatky vo výžive (E50 – E64)	152	71	81	2,8	2,7	2,9
Tučnota a iná nadmerná výživa (E65 – E68)	325	140	185	6,0	5,3	6,6
Metabolické poruchy (E70 – E90)	11 930	4 796	7 134	219,3	180,7	256,1
V. Duševné poruchy a poruchy správania (F00 – F99)	45 792	25 024	20 768	841,9	942,8	745,7
Organické duševné choroby vrátane symptomatických (F00 – F09)	7 323	3 103	4 220	134,6	116,9	151,5
Poruchy psychiky a správania zapríčinené užitím (užívaním) psychoaktívnych látok (F10 – F19)	14 600	10 966	3 634	268,4	413,2	130,5
Schizofrénia, schizotypové poruchy a poruchy s bludmi (F20 – F29)	8 018	4 040	3 978	147,4	152,2	142,8
Afektívne poruchy (F30 – F39)	6 379	2 131	4 248	117,3	80,3	152,5
Neurotické, stresom podmienené a somatoformné poruchy (F40 – F48)	4 638	2 003	2 635	85,3	75,5	94,6
Poruchy správania spojené s fyziologickými poruchami a somatickými faktormi (F50 – F59)	365	41	324	6,7	1,5	11,6
Poruchy osobnosti a správania dospelých (F60 – F69)	1 336	845	491	24,6	31,8	17,6
Duševná zaostalosť – mentálna retardácia (F70 – F79)	1 757	1 085	672	32,3	40,9	24,1
Poruchy psychického vývinu (F80 – F89)	215	180	35	4,0	6,8	1,3
Poruchy správania a emočné poruchy so zvyčajným začiatkom v detstve a počas dospievania (F90 – F98)	1 150	621	529	21,1	23,4	19,0
Nešpecifikovaná duševná porucha (F99)	11	9	2	0,2	0,3	0,1
VI. Choroby nervového systému (G00 – G99)	44 612	20 743	23 869	820,2	781,5	857,0
Zápalové choroby centrálneho nervového systému (G00 – G09)	958	502	456	17,6	18,9	16,4
Systémové atrofie prvotne postihujúce centrálny nervový systém (G10 – G14)	300	153	147	5,5	5,8	5,3
Extrapyramídové poruchy a poruchy hýbavosti (G20 – G26)	1 568	774	794	28,8	29,2	28,5
Iné degeneratívne choroby nervového systému (G30 – G32)	446	187	259	8,2	7,0	9,3

T 2.5 HOSPITALIZÁCIE PODĽA SKUPÍN DIAGNÓZ
 HOSPITALISATIONS BY GROUP OF DIAGNOSES

3. pokračovanie

3rd continuation

Priemerný ošetrovací čas v dňoch ALOS in days	Zomretí / Deaths		ICD-10 Chapter Group of dignoses
	počet number	na 1 000 hospitalizácií per 1 000 hospitalisations	
4,8	11	19,3	<i>In situ neoplasms</i>
4,0	18	0,9	<i>Benign neoplasms</i>
5,6	154	18,3	<i>Neoplasms of uncertain or unknown behaviour</i>
6,6	255	23,8	<i>Diseases of the blood and blood-forming organs and certain disorders involving the immune mechanisms</i>
6,6	97	22,6	<i>Nutritional anaemias</i>
6,5	1	4,4	<i>Haemolytic anaemias</i>
6,8	109	34,8	<i>Aplastic and other anaemias</i>
6,1	25	19,3	<i>Coagulation defects, purpura and other haemorrhagic conditions</i>
6,2	22	35,5	<i>Other diseases of blood and blood-forming organs</i>
7,2	1	0,9	<i>Certain disorders involving the immune mechanism</i>
6,6	1 270	40,8	<i>Endocrine, nutritional and metabolic diseases</i>
3,5	11	3,7	<i>Disorders of thyroid gland</i>
8,1	227	17,7	<i>Diabetes mellitus</i>
5,7	37	65,4	<i>Other disorders of glucose regulation and pancreatic internal secretion</i>
4,4	1	0,5	<i>Disorders of other endocrine glands</i>
11,3	25	75,5	<i>Malnutrition</i>
6,9	4	26,3	<i>Other nutritional deficiencies</i>
5,6	–	–	<i>Obesity and other hyperalimentation</i>
6,2	965	80,9	<i>Metabolic disorders</i>
27,3	234	5,1	<i>Mental and behavioural disorders</i>
27,1	182	24,9	<i>Organic, including symptomatic, mental disorders</i>
25,9	29	2,0	<i>Mental and behavioural disorders due to psychoactive substance use</i>
37,4	16	2,0	<i>Schizophrenia, schizotypal and delusional disorders</i>
26,4	4	0,6	<i>Mood (affective) disorders</i>
15,7	1	0,2	<i>Neurotic, stress-related and somatoform disorders</i>
18,9	–	–	<i>Behavioural syndromes associated with physiological disturbances and physical factors</i>
29,2	–	–	<i>Disorders of adult personality and behaviour</i>
29,6	2	1,1	<i>Mental retardation</i>
12,4	–	–	<i>Disorders of psychological development</i>
26,7	–	–	<i>Behavioural and emotional disorders with onset usually occurring in childhood and adolescence</i>
17,2	–	–	<i>Unspecified mental disorder</i>
6,6	412	9,2	<i>Diseases of the nervous system</i>
9,4	27	28,2	<i>Inflammatory diseases of the central nervous system</i>
9,0	13	43,3	<i>Systemic atrophies primarily affecting the central nervous system</i>
9,0	26	16,6	<i>Extrapyramidal and movement disorders</i>
17,0	22	49,3	<i>Other degenerative diseases of the nervous system</i>

T 2.5 HOSPITALIZÁCIE PODĽA SKUPÍN DIAGNÓZ

HOSPITALISATIONS BY GROUP OF DIAGNOSES

4. pokračovanie

4th continuation

Kapitola MKCH-10 Skupina diagnóz	Hospitalizácie / Hospitalisations					
	počet number			na 100 000 obyvateľov per 100 000 population		
	spolu	muži	ženy	total	males	females
Demyelinizačné choroby ústredného nervového systému (G35 – G37)	1 999	649	1 350	36,8	24,5	48,5
Epizodické a záchvatové poruchy (G40 – G47)	14 710	7 712	6 998	270,4	290,6	251,3
Poruchy nervov, nervových koreňov a nervových spleť (G50 – G59)	16 031	6 263	9 768	294,7	236,0	350,7
Polyneuropatie a iné poruchy periférneho nervového systému (G60 – G64)	1 320	770	550	24,3	29,0	19,7
Choroby nervosvalovej platničky a svalu (G70 – G73)	569	244	325	10,5	9,2	11,7
Mozgové ochrnutie a iné paralytické syndrómy (G80 – G83)	2 670	1 492	1 178	49,1	56,2	42,3
Iné poruchy nervového systému (G90 – G99)	4 041	1 997	2 044	74,3	75,2	73,4
VII. Choroby oka a jeho adnexov (H00 – H59)	10 711	4 729	5 982	196,9	178,2	214,8
Choroby mihalnic, slzných orgánov a očnice (H00 – H06)	589	240	349	10,8	9,0	12,5
Choroby spojovky (H10 – H13)	87	47	40	1,6	1,8	1,4
Choroby bielka, rohovky, dúhovky a vráskovca (H15 – H22)	1 144	489	655	21,0	18,4	23,5
Choroby šošovky (H25 – H28)	2 778	1 144	1 634	51,1	43,1	58,7
Choroby cievovky a sietnice (H30 – H36)	2 824	1 289	1 535	51,9	48,6	55,1
Glaukóm – zelený zákal (H40 – H42)	1 218	536	682	22,4	20,2	24,5
Choroby sklovca a očnej gule (H43 – H45)	531	259	272	9,8	9,8	9,8
Choroby zrakového nervu a zrakových dráh (H46 – H48)	738	314	424	13,6	11,8	15,2
Poruchy očných svalov, binokulárnych pohybov, akomodácie a refrakcie (H49 – H52)	512	257	255	9,4	9,7	9,2
Poruchy videnia a slepota (H53 – H54)	90	37	53	1,7	1,4	1,9
Iné choroby oka a očných adnexov (H55 – H59)	200	117	83	3,7	4,4	3,0
VIII. Choroby ucha a hlávkového výbežku (H60 – H95)	10 074	4 256	5 818	185,2	160,4	208,9
Choroby vonkajšieho ucha (H60 – H62)	150	75	75	2,8	2,8	2,7
Choroby stredného ucha a hlávkového výbežku (H65 – H75)	2 143	1 161	982	39,4	43,7	35,3
Choroby vnútorného ucha (H80 – H83)	5 764	1 974	3 790	106,0	74,4	136,1
Iné choroby ucha (H90 – H95)	2 017	1 046	971	37,1	39,4	34,9
IX. Choroby obehovej sústavy (I00 – I99)	185 441	97 901	87 540	3 409,3	3 688,7	3 143,1
Akútna reumatická horúčka (I00 – I02)	3	3	–	0,1	0,1	–
Zdlhavé reumatické choroby srdca (I05 – I09)	1 370	669	701	25,2	25,2	25,2
Hypertenzné choroby (I10 – I15)	14 834	5 131	9 703	272,7	193,3	348,4
Ischemické choroby srdca (I20 – I25)	40 051	24 256	15 795	736,3	913,9	567,1
Corpulmonale a choroby pľúcneho obehu (I26 – I28)	4 575	2 076	2 499	84,1	78,2	89,7
Iné choroby srdca (I30 – I52)	60 825	31 631	29 194	1 118,3	1 191,8	1 048,2
Cievne choroby mozgu (I60 – I69)	34 956	17 901	17 055	642,7	674,5	612,4
Choroby tepien, tepničiek a vlásočnic (I70 – I79)	16 107	10 520	5 587	296,1	396,4	200,6
Choroby žíl, miazgových ciev a uzlín nezatriedené inde (I80 – I89)	10 107	4 376	5 731	185,8	164,9	205,8
Iné a nešpecifikované choroby obehovej sústavy (I95 – I99)	2 613	1 338	1 275	48,0	50,4	45,8
X. Choroby dýchacej sústavy (J00 – J99)	85 692	46 457	39 235	1 575,4	1 750,4	1 408,7
Akútne infekcie horných dýchacích ciest (J00 – J06)	9 025	5 060	3 965	165,9	190,6	142,4
Chríпка – influenza a zápal pľúc – pneumónia (J09 – J18)	21 319	11 791	9 528	391,9	444,3	342,1
Iné akútne infekcie dolných dýchacích ciest (J20 – J22)	11 432	6 210	5 222	210,2	234,0	187,5

T 2.5 HOSPITALIZÁCIE PODĽA SKUPÍN DIAGNÓZ
 HOSPITALISATIONS BY GROUP OF DIAGNOSES

5. pokračovanie

5th continuation

Priemerný ošetrovací čas v dňoch ALOS in days	Zomretí / Deaths		ICD-10 Chapter Group of dignoses
	počet number	na 1 000 hospitalizácií per 1 000 hospitalisations	
6,4	6	3,0	<i>Demyelinating diseases of the central nervous system</i>
4,3	122	8,3	<i>Episodic and paroxysmal disorders</i>
6,3	7	0,4	<i>Nerve, nerve root and plexus disorders</i>
9,7	11	8,3	<i>Polyneuropathies and other disorders of the peripheral nervous system</i>
9,0	3	5,3	<i>Diseases of myoneural junction and muscle</i>
12,5	28	10,5	<i>Cerebral palsy and other paralytic syndromes</i>
8,0	147	36,4	<i>Other disorders of the nervous system</i>
3,6	–	–	Diseases of the eye and adnexa
2,6	–	–	<i>Disorders of eyelid, lacrimal system and orbit</i>
5,2	–	–	<i>Disorders of conjunctiva</i>
6,6	–	–	<i>Disorders of sclera, cornea, iris and ciliary body</i>
2,0	–	–	<i>Disorders of lens</i>
3,9	–	–	<i>Disorders of choroid and retina</i>
3,6	–	–	<i>Glaucoma</i>
3,6	–	–	<i>Disorders of vitreous body and globe</i>
5,0	–	–	<i>Disorders of optic nerve and visual pathways</i>
2,4	–	–	<i>Disorders of ocular muscles, binocular movement, accommodation and refraction</i>
4,5	–	–	<i>Visual disturbances and blindness</i>
2,6	–	–	<i>Other disorders of eye and adnexa</i>
4,9	5	0,5	Diseases of the ear and mastoid process
5,3	1	6,7	<i>Diseases of external ear</i>
4,3	2	0,9	<i>Diseases of middle ear and mastoid</i>
5,2	2	0,3	<i>Diseases of inner ear</i>
4,7	–	–	<i>Other disorders of ear</i>
6,1	9 150	49,3	Diseases of circulatory system
11,3	–	–	<i>Acute rheumatic fever</i>
5,9	17	12,4	<i>Chronic rheumatic heart diseases</i>
5,9	69	4,7	<i>Hypertensive diseases</i>
5,0	1 216	30,4	<i>Ischaemic heart diseases</i>
7,1	295	64,5	<i>Pulmonary heart disease and diseases of pulmonary circulation</i>
5,7	4 597	75,6	<i>Other forms of heart disease</i>
8,3	2 278	65,2	<i>Cerebrovascular diseases</i>
6,3	447	27,8	<i>Diseases of arteries, arterioles and capillaries</i>
4,1	55	5,4	<i>Diseases of veins, lymphatic vessels and lymph nodes, not elsewhere classified</i>
4,6	176	67,4	<i>Other and unspecified disorders of the circulatory system</i>
6,8	4 869	56,8	Diseases of the respiratory system
3,8	9	1,0	<i>Acute upper respiratory infections</i>
8,5	2 659	124,7	<i>Influenza and pneumonia</i>
6,1	141	12,3	<i>Other acute lower respiratory infections</i>

T 2.5 HOSPITALIZÁCIE PODĽA SKUPÍN DIAGNÓZ

HOSPITALISATIONS BY GROUP OF DIAGNOSES

6. pokračovanie

6th continuation

Kapitola MKCH-10 Skupina diagnóz	Hospitalizácie / Hospitalisations					
	počet number			na 100 000 obyvateľov per 100 000 population		
	spolu	muži	ženy	total	males	females
Iné choroby horných dýchacích ciest (J30 – J39)	13 500	7 277	6 223	248,2	274,2	223,4
Chronické choroby dolných dýchacích ciest (J40 – J47)	12 443	6 391	6 052	228,8	240,8	217,3
Choroby pľúc zapríčinené vonkajšími činiteľmi (J60 – J70)	396	240	156	7,3	9,0	5,6
Iné choroby dýchacích ústrojov postihujúce najmä interstícium (J80 – J84)	2 458	1 092	1 366	45,2	41,1	49,0
Hnisavé a nekrotické choroby dolných dýchacích ciest (J85 – J86)	689	478	211	12,7	18,0	7,6
Iné choroby pohrudnice (J90 – J94)	3 112	1 860	1 252	57,2	70,1	45,0
Iné choroby dýchacej sústavy (J95 – J99)	11 318	6 058	5 260	208,1	228,3	188,9
XI. Choroby tráviacej sústavy (K00 – K93)	114 358	59 293	55 065	2 102,5	2 234,0	1 977,1
Choroby ústnej dutiny, slinných žliaz a čeľustí (K00 – K14)	2 937	1 456	1 481	54,0	54,9	53,2
Choroby pažeráka, žalúdka a dvanástnika (K20 – K31)	20 454	9 344	11 110	376,0	352,1	398,9
Choroby červovitého prívěsku (K35 – K38)	7 670	3 874	3 796	141,0	146,0	136,3
Prietrže brušnej dutiny – hernie (K40 – K46)	16 441	11 776	4 665	302,3	443,7	167,5
Neinfekčný zápal tenkého a hrubého čreva (K50 – K52)	4 489	2 149	2 340	82,5	81,0	84,0
Iné choroby čriev (K55 – K63)	18 128	9 023	9 105	333,3	340,0	326,9
Choroby pobrušnice (K65 – K67)	1 387	688	699	25,5	25,9	25,1
Choroby pečene (K70 – K77)	7 401	4 701	2 700	136,1	177,1	96,9
Choroby žľázy, žilových ciest a podžalúdkovej žľazy (K80 – K87)	27 688	12 112	15 576	509,0	456,4	559,3
Iné choroby tráviacej sústavy (K90 – K93)	7 763	4 170	3 593	142,7	157,1	129,0
XII. Choroby kože a podkožného tkaniva (L00 – L99)	15 910	8 277	7 633	292,5	311,9	274,1
Infekcie kože a podkožného tkaniva (L00 – L08)	7 487	4 611	2 876	137,6	173,7	103,3
Pluzgierové (bulózne) dermatózy (L10 – L14)	216	79	137	4,0	3,0	4,9
Dermatitídy a ekzémy (L20 – L30)	2 504	1 024	1 480	46,0	38,6	53,1
Papuloskvamózne choroby (L40 – L45)	847	435	412	15,6	16,4	14,8
Žihľavka a erytém (L50 – L54)	2 232	1 020	1 212	41,0	38,4	43,5
Radiačné poškodenie kože a podkožného tkaniva (L55 – L59)	44	17	27	0,8	0,6	1,0
Choroby kožných adnexov (L60 – L75)	478	243	235	8,8	9,2	8,4
Iné choroby kože a podkožného tkaniva (L80 – L99)	2 102	848	1 254	38,6	32,0	45,0
XIII. Choroby svalovej a kostrovej sústavy a spojivového tkaniva (M00 – M99)	93 338	36 326	57 012	1 716,0	1 368,7	2 047,0
Artropatie (M00 – M25)	40 424	15 783	24 641	743,2	594,7	884,7
Systémové choroby spojivového tkaniva (M30 – M36)	1 549	391	1 158	28,5	14,7	41,6
Dorzopatie (M40 – M54)	42 739	15 693	27 046	785,8	591,3	971,1
Choroby mäkkého tkaniva (M60 – M79)	6 568	3 542	3 026	120,8	133,5	108,6
Osteopatie a chondropatie (M80 – M94)	1 885	837	1 048	34,7	31,5	37,6
Iné poruchy svalovej a kostrovej sústavy a spojivového tkaniva (M95 – M99)	173	80	93	3,2	3,0	3,3
XIV. Choroby močovej a pohlavnej sústavy (N00 – N99)	62 314	22 246	40 068	1 145,6	838,2	1 438,6
Glomerulárne choroby (N00 – N08)	943	575	368	17,3	21,7	13,2
Tubulointerstiálne choroby obličiek (N10 – N16)	8 220	2 768	5 452	151,1	104,3	195,8
Zlyhanie obličiek (N17 – N19)	7 114	3 644	3 470	130,8	137,3	124,6
Urolitiáza (N20 – N23)	8 849	5 401	3 448	162,7	203,5	123,8
Iné choroby obličiek a močovodov (N25 – N29)	496	212	284	9,1	8,0	10,2

T 2.5 HOSPITALIZÁCIE PODĽA SKUPÍN DIAGNÓZ
HOSPITALISATIONS BY GROUP OF DIAGNOSES

7. pokračovanie

7th continuation

Priemerný ošetrovací čas v dňoch ALOS in days	Zomretí / Deaths		ICD-10 Chapter Group of dignoses
	počet number	na 1 000 hospitalizácií per 1 000 hospitalisations	
3,4	–	–	<i>Other diseases of upper respiratory tract</i>
10,0	260	20,9	<i>Chronic lower respiratory diseases</i>
7,3	22	55,6	<i>Lung diseases due to external agents</i>
7,4	139	56,6	<i>Other respiratory diseases principally affecting the interstitium</i>
12,3	31	45,0	<i>Suppurative and necrotic conditions of lower respiratory tract</i>
6,6	116	37,3	<i>Other diseases of pleura</i>
6,7	1 492	131,8	<i>Other diseases of the respiratory system</i>
4,7	2 281	19,9	<i>Diseases of the digestive system</i>
3,7	3	1,0	<i>Diseases of oral cavity, salivary glands and jaws</i>
4,7	311	15,2	<i>Diseases of oesophagus, stomach and duodenum</i>
3,8	7	0,9	<i>Diseases of appendix</i>
3,0	32	1,9	<i>Hernia</i>
5,6	40	8,9	<i>Noninfective enteritis and colitis</i>
4,8	454	25,0	<i>Other diseases of intestines</i>
5,9	90	64,9	<i>Diseases of peritoneum</i>
8,7	740	100,0	<i>Diseases of liver</i>
4,9	272	9,8	<i>Disorders of gallbladder, biliary tract and pancreas</i>
4,3	332	42,8	<i>Other diseases of the digestive system</i>
7,0	152	9,6	<i>Diseases of the skin and subcutaneous tissue</i>
7,1	77	10,3	<i>Infections of the skin and subcutaneous tissue</i>
9,6	1	4,6	<i>Bullous disorders</i>
6,2	2	0,8	<i>Dermatitis and eczema</i>
7,8	–	–	<i>Papulosquamous disorders</i>
4,2	–	–	<i>Urticaria and erythema</i>
5,5	–	–	<i>Radiation-related disorders of the skin and subcutaneous tissue</i>
4,5	–	–	<i>Disorders of skin appendages</i>
10,4	72	34,3	<i>Other disorders of the skin and subcutaneous tissue</i>
6,4	81	0,9	<i>Diseases of the musculoskeletal system and connective tissue</i>
5,8	22	0,5	<i>Arthropathies</i>
8,6	9	5,8	<i>Systemic connective tissue disorders</i>
7,3	44	1,0	<i>Dorsopathies</i>
3,5	1	0,2	<i>Soft tissue disorders</i>
7,4	4	2,1	<i>Osteopathies and chondropathies</i>
7,9	1	5,8	<i>Other disorders of the musculoskeletal system and connective tissue</i>
4,4	875	14,0	<i>Diseases of the genitourinary system</i>
7,1	5	5,3	<i>Glomerular diseases</i>
6,1	93	11,3	<i>Renal tubulo-interstitial diseases</i>
6,9	596	83,8	<i>Renal failure</i>
3,8	7	0,8	<i>Urolithiasis</i>
4,5	–	–	<i>Other disorders of kidney and ureter</i>

T 2.5 HOSPITALIZÁCIE PODĽA SKUPÍN DIAGNÓZ

HOSPITALISATIONS BY GROUP OF DIAGNOSES

8. pokračovanie

8th continuation

Kapitola MKCH-10 Skupina diagnóz	Hospitalizácie / Hospitalisations					
	počet number			na 100 000 obyvateľov per 100 000 population		
	spolu	muži	ženy	total	males	females
Iné choroby močovej sústavy (N30 – N39)	7 105	2 683	4 422	130,6	101,1	158,8
Choroby mužských pohlavných orgánov (N40 – N51)	6 860	6 860	–	126,1	258,5	–
Choroby prsníkov (N60 – N64)	1 159	97	1 062	21,3	3,7	38,1
Zápalové choroby ženských panvových orgánov (N70 – N77)	1 353	–	1 353	24,9	–	48,6
Nezápalové choroby ženských pohlavných ústrojov (N80 – N98)	20 107	–	20 107	369,7	–	721,9
Iné choroby močovopohlavných orgánov (N99)	108	6	102	2,0	0,2	3,7
XV. Ťarchavosť, pôrod a popôrodie (O00 – O99)	87 825	–	87 825	1 614,7	–	3 153,4
Ťarchavosť končiaca sa potratom (O00 – O08)	8 325	–	8 325	153,1	–	298,9
Edém, proteinúria a hypertenzné poruchy v ťarchavosti, pri pôrode a v popôrodí (O10 – O16)	2 243	–	2 243	41,2	–	80,5
Iné choroby matky súvisiace najmä s ťarchavosťou (O20 – O29)	9 814	–	9 814	180,4	–	352,4
Starostlivosť o matku so zameraním na plod, amnióvú dutinu a na možné komplikácie pri pôrode (O30 – O48)	16 843	–	16 843	309,7	–	604,7
Komplikácie pri pôrodnej činnosti a pôrode (O60 – O75)	8 186	–	8 186	150,5	–	293,9
Pôrod (O80 – O84)	40 842	–	40 842	750,9	–	1 466,4
Komplikácie vyskytujúce sa najmä v popôrodí (O85 – O92)	361	–	361	6,6	–	13,0
Iné pôrodné komplikácie nezatriedené inde (O94 – O99)	580	–	580	10,7	–	20,8
Trvanie gravidity (O09)	631	–	631	11,6	–	22,7
XVI. Niektoré choroby vznikajúce v perinatálnej perióde (P00 – P96)	23 205	12 572	10 633	426,6	473,7	381,8
Ohrozenie plodu a novorodenca chorobami matky, ktoré nemusia súvisieť s ťarchavosťou (P00 – P04)	2 500	1 273	1 227	46,0	48,0	44,1
Poruchy súvisiace s dĺžkou ťarchavosti a s vývinom plodu (P05 – P08)	7 607	3 961	3 646	139,9	149,2	130,9
Poranenia pri pôrode (P10 – P15)	713	389	324	13,1	14,7	11,6
Respiračné a kardiovaskulárne poruchy špecifické pre perinatálnu periódu (P20 – P29)	2 847	1 733	1 114	52,3	65,3	40,0
Infekcie špecifické pre perinatálnu periódu (P35 – P39)	1 420	801	619	26,1	30,2	22,2
Hemoragické a hematologické poruchy plodu a novorodenca (P50 – P61)	6 890	3 743	3 147	126,7	141,0	113,0
Prechodné endokrinné a metabolické poruchy špecifické pre plod a novorodenca (P70 – P74)	418	231	187	7,7	8,7	6,7
Choroby tráviacich orgánov plodu a novorodenca (P75 – P78)	129	71	58	2,4	2,7	2,1
Poruchy postihujúce kožu a reguláciu teploty plodu a novorodenca (P80 – P83)	163	90	73	3,0	3,4	2,6
Iné choroby vznikajúce v perinatálnej perióde (P90 – P96)	518	280	238	9,5	10,5	8,5
XVII. Vrodené chyby, deformácie a chromozómové anomálie (Q00 – Q99)	7 784	4 656	3 128	143,1	175,4	112,3
Vrodené chyby nervového systému (Q00 – Q07)	350	160	190	6,4	6,0	6,8
Vrodené chyby oka, ucha, tváre a krku (Q10 – Q18)	404	196	208	7,4	7,4	7,5
Vrodené chyby obehovej sústavy (Q20 – Q28)	2 363	1 231	1 132	43,4	46,4	40,6
Vrodené chyby dýchacích orgánov (Q30 – Q34)	151	84	67	2,8	3,2	2,4
Rázštep pery a rázštep podnebia (Q35 – Q37)	452	261	191	8,3	9,8	6,9
Iné vrodené chyby tráviacej sústavy (Q38 – Q45)	674	414	260	12,4	15,6	9,3
Vrodené chyby genitálnych orgánov (Q50 – Q56)	978	930	48	18,0	35,0	1,7
Vrodené chyby močovej sústavy (Q60 – Q64)	920	573	347	16,9	21,6	12,5

T 2.5 HOSPITALIZÁCIE PODĽA SKUPÍN DIAGNÓZ
HOSPITALISATIONS BY GROUP OF DIAGNOSES

9. pokračovanie

9th continuation

Priemerný ošetrovací čas v dňoch ALOS in days	Zomretí / Deaths		ICD-10 Chapter Group of diagnoses
	počet number	na 1 000 hospitalizácií per 1 000 hospitalisations	
6,3	159	22,4	<i>Other diseases of urinary system</i>
4,0	9	1,3	<i>Diseases of male genital organs</i>
2,3	1	0,9	<i>Disorders of breast</i>
4,0	4	3,0	<i>Inflammatory diseases of female pelvic organs</i>
2,4	1	0,0	<i>Noninflammatory disorders of female genital tract</i>
4,6	–	–	<i>Other disorders of the genitourinary system</i>
4,8	4	0,0	<i>Pregnancy, childbirth and the puerperium</i>
1,8	–	–	<i>Pregnancy with abortive outcome</i>
6,1	2	0,9	<i>Oedema, proteinuria and hypertensive disorders in pregnancy, childbirth and the puerperium</i>
4,8	–	–	<i>Other maternal disorders predominantly related to pregnancy</i>
5,8	–	–	<i>Maternal care related to the fetus and amniotic cavity and possible delivery problems</i>
5,0	1	0,1	<i>Complications of labour and delivery</i>
4,9	1	0,0	<i>Delivery</i>
3,6	–	–	<i>Complications predominantly related to the puerperium</i>
5,0	–	–	<i>Other obstetric conditions, not elsewhere classified</i>
4,6	–	–	<i>Duration of pregnancy</i>
7,0	125	5,4	<i>Certain conditions originating in the perinatal period</i>
4,6	–	–	<i>Fetus and newborn affected by maternal factors and by complications of pregnancy, labour and delivery</i>
9,8	71	9,3	<i>Disorders related to length of gestation and fetal growth</i>
4,6	–	–	<i>Birth trauma</i>
7,5	27	9,5	<i>Respiratory and cardiovascular disorders specific to the perinatal period</i>
6,4	2	1,4	<i>Infections specific to the perinatal period</i>
5,1	2	0,3	<i>Haemorrhagic and haematological disorders of fetus and newborn</i>
5,6	–	–	<i>Transitory endocrine and metabolic disorders specific to fetus and newborn</i>
11,0	5	38,8	<i>Digestive system disorders of fetus and newborn</i>
4,0	2	12,3	<i>Conditions involving the integument and temperature regulation of fetus and newborn</i>
7,1	16	30,9	<i>Other disorders originating in the perinatal period</i>
4,7	57	7,3	<i>Congenital malformations, deformations and chromosomal abnormalities</i>
5,8	4	11,4	<i>Congenital malformations of the nervous system</i>
3,1	–	–	<i>Congenital malformations of eye, ear, face and neck</i>
5,0	23	9,7	<i>Congenital malformations of the circulatory system</i>
8,5	5	33,1	<i>Congenital malformations of the respiratory system</i>
4,3	–	–	<i>Cleft lip and cleft palate</i>
7,3	3	4,5	<i>Other congenital malformations of the digestive system</i>
2,2	–	–	<i>Congenital malformations of genital organs</i>
4,1	2	2,2	<i>Congenital malformations of the urinary system</i>

T 2.5 HOSPITALIZÁCIE PODĽA SKUPÍN DIAGNÓZ

HOSPITALISATIONS BY GROUP OF DIAGNOSES

10. pokračovanie

10th continuation

Kapitola MKCH-10 Skupina diagnóz	Hospitalizácie / Hospitalisations					
	počet number			na 100 000 obyvateľov per 100 000 population		
	spolu	muži	ženy	total	males	females
Vrodené chyby a deformácie svalov a kostí (Q65 – Q79)	1 136	632	504	20,9	23,8	18,1
Iné vrodené chyby (Q80 – Q89)	248	121	127	4,6	4,6	4,6
Chromozómové anomálie nezatriedené inde (Q90 – Q99)	108	54	54	2,0	2,0	1,9
XVIII. Subjektívne a objektívne príznaky a abnormálne klinické a laboratórne nálezy nezatriedené inde (R00 – R99)	36 978	17 417	19 561	679,8	656,2	702,3
Subjektívne a objektívne príznaky chorôb obehovej a dýchacej sústavy (R00 – R09)	8 647	4 457	4 190	159,0	167,9	150,4
Subjektívne a objektívne príznaky chorôb tráviacej sústavy a brucha (R10 – R19)	6 874	2 771	4 103	126,4	104,4	147,3
Subjektívne a objektívne príznaky chorôb kože a podkožného tkaniva (R20 – R23)	94	42	52	1,7	1,6	1,9
Subjektívne a objektívne príznaky chorôb nervovej, svalovej a kostrovej sústavy (R25 – R29)	4 333	1 539	2 794	79,7	58,0	100,3
Subjektívne a objektívne príznaky chorôb močovej sústavy (R30 – R39)	1 795	1 324	471	33,0	49,9	16,9
Subjektívne a objektívne príznaky porúch poznávania, vnímania, emočného stavu a správania (R40 – R46)	2 994	1 381	1 613	55,0	52,0	57,9
Subjektívne a objektívne príznaky porúch reči a hlasu (R47 – R49)	51	26	25	0,9	1,0	0,9
Celkové subjektívne a objektívne príznaky (R50 – R69)	11 735	5 666	6 069	215,7	213,5	217,9
Abnormálne nálezy pri vyšetrení krvi bez diagnózy (R70 – R79)	168	70	98	3,1	2,6	3,5
Abnormálne nálezy pri vyšetrení moču bez diagnózy (R80 – R82)	5	4	1	0,1	0,2	0,0
Abnormálne nálezy pri vyšetrení iných telových tekutín, látok a tkanív bez diagnózy (R83 – R89)	55	1	54	1,0	0,0	1,9
Abnormálne nálezy pri diagnostickom zobrazovaní a funkčných vyšetreniach bez diagnózy (R90 – R94)	216	127	89	4,0	4,8	3,2
Nepresne určené a neznáme príčiny mortality (R95 – R99)	11	9	2	0,2	0,3	0,1
XIX. Poranenia, otravy a daktoré iné následky vonkajších príčin (S00 – T98)	96 214	53 186	43 028	1 768,9	2 003,9	1 544,9
Poranenia hlavy (S00 – S09)	18 477	12 269	6 208	339,7	462,3	222,9
Poranenia krku (S10 – S19)	1 110	771	339	20,4	29,0	12,2
Poranenia hrudníka (S20 – S29)	5 609	3 489	2 120	103,1	131,5	76,1
Poranenia brucha, drieku, driekovej chrbtice a panvy (S30 – S39)	7 384	3 556	3 828	135,8	134,0	137,4
Poranenia pleca a ramena (S40 – S49)	7 932	4 535	3 397	145,8	170,9	122,0
Poranenia lakt'a a predlaktia (S50 – S59)	6 788	3 170	3 618	124,8	119,4	129,9
Poranenia zápästia a ruky (S60 – S69)	3 699	2 955	744	68,0	111,3	26,7
Poranenia bedra a stehna (S70 – S79)	15 975	5 858	10 117	293,7	220,7	363,3
Poranenia kolena a predkolena (S80 – S89)	15 732	8 997	6 735	289,2	339,0	241,8
Poranenia členkového kĺbu a nohy (S90 – S99)	1 610	1 141	469	29,6	43,0	16,8
Poranenia postihujúce viaceré oblasti tela (T00 – T07)	1 335	914	421	24,5	34,4	15,1
Poranenia bližšie neurčenej časti trupu, končatiny alebo oblasti tela (T08 – T14)	28	16	12	0,5	0,6	0,4
Účinky cudzieho telesa, ktoré vniklo prirodzeným otvorom (T15 – T19)	567	319	248	10,4	12,0	8,9
Popáleniny a poleptania (T20 – T32)	1 344	908	436	24,7	34,2	15,7

T 2.5 HOSPITALIZÁCIE PODĽA SKUPÍN DIAGNÓZ
HOSPITALISATIONS BY GROUP OF DIAGNOSES

11. pokračovanie

11th continuation

Priemerný ošetrovací čas v dňoch ALOS in days	Zomretí / Deaths		ICD-10 Chapter Group of diagnoses
	počet number	na 1 000 hospitalizácií per 1 000 hospitalisations	
4,4	9	7,9	<i>Congenital malformations and deformations of the musculoskeletal system</i>
4,7	3	12,1	<i>Other congenital malformations</i>
8,9	8	74,1	<i>Chromosomal abnormalities, not elsewhere classified</i>
6,6	2 221	60,1	<i>Symptoms, signs and abnormal clinical and laboratory findings, not elsewhere classified</i>
4,8	371	42,9	<i>Symptoms and signs involving the circulatory and respiratory systems</i>
3,8	124	18,0	<i>Symptoms and signs involving the digestive system and abdomen</i>
4,2	1	10,6	<i>Symptoms and signs involving the skin and subcutaneous tissue</i>
17,7	299	69,0	<i>Symptoms and signs involving the nervous and musculoskeletal systems</i>
5,7	29	16,2	<i>Symptoms and signs involving the urinary system</i>
8,0	440	147,0	<i>Symptoms and signs involving cognition, perception, emotional state and behaviour</i>
4,2	–	–	<i>Symptoms and signs involving speech and voice</i>
5,2	931	79,3	<i>General symptoms and signs</i>
5,6	4	23,8	<i>Abnormal findings on examination of blood, without diagnosis</i>
4,8	–	–	<i>Abnormal findings on examination of urine, without diagnosis</i>
1,3	–	–	<i>Abnormal findings on examination of other body fluids, substances and tissues, without diagnosis</i>
7,8	11	50,9	<i>Abnormal findings on diagnostic imaging and in function studies, without diagnosis</i>
3,4	11	1 000,0	<i>Ill-defined and unknown causes of mortality</i>
5,3	964	10,0	<i>Injury, poisoning and certain other consequences of external causes</i>
4,0	349	18,9	<i>Injuries to the head</i>
5,8	15	13,5	<i>Injuries to the neck</i>
5,7	36	6,4	<i>Injuries to the thorax</i>
7,7	56	7,6	<i>Injuries to the abdomen, lower back, lumbar spine and pelvis</i>
3,7	24	3,0	<i>Injuries to the shoulder and upper arm</i>
2,9	6	0,9	<i>Injuries to the elbow and forearm</i>
2,6	–	–	<i>Injuries to the wrist and hand</i>
8,5	310	19,4	<i>Injuries to the hip and thigh</i>
4,1	17	1,1	<i>Injuries to the knee and lower leg</i>
4,5	2	1,2	<i>Injuries to the ankle and foot</i>
7,3	56	41,9	<i>Injuries involving multiple body regions</i>
5,1	–	–	<i>Injuries to unspecified part of trunk, limb or body region</i>
2,5	7	12,3	<i>Effects of foreign body entering through natural orifice</i>
7,8	18	13,4	<i>Burns and corrosions</i>

T 2.5 HOSPITALIZÁCIE PODĽA SKUPÍN DIAGNÓZ

HOSPITALISATIONS BY GROUP OF DIAGNOSES

12. pokračovanie

12th continuation

Kapitola MKCH-10 Skupina diagnóz	Hospitalizácie / Hospitalisations					
	počet number			na 100 000 obyvateľov per 100 000 population		
	spolu	muži	ženy	total	males	females
Omrzliny (T33 – T35)	216	194	22	4,0	7,3	0,8
Otrava liečivami, liekmi a biologickými látkami (T36 – T50)	1 516	559	957	27,9	21,1	34,4
Toxické účinky látok používaných prevažne mimo lekárstva (T51 – T65)	1 250	747	503	23,0	28,1	18,1
Iné a bližšie neurčené účinky vonkajších príčin (T66 – T78)	760	417	343	14,0	15,7	12,3
Daktoré včasné komplikácie úrazov (T79)	108	63	45	2,0	2,4	1,6
Komplikácie lekárskej starostlivosti nezatriedené inde (T80 – T88)	4 046	1 897	2 149	74,4	71,5	77,2
Neskoré následky poranení, otráv a iné následky vonkajších príčin (T90 – T98)	705	400	305	13,0	15,1	11,0
Iná komplikácia úrazu, nezatriedené inde (T89)	23	11	12	0,4	0,4	0,4
XX. Vonkajšie príčiny chorobnosti a úmrtnosti (V01 – Y98)	1 335	734	601	24,5	27,7	21,6
Dopravné nehody (V01 – V99)	21	11	10	0,4	0,4	0,4
Iné vonkajšie príčiny náhodného poranenia (W00 – X59)	393	231	162	7,2	8,7	5,8
Úmyselné sebaopoškodenia (X60 – X84)	660	357	303	12,1	13,5	10,9
Napadnutia (X85 – Y09)	3	2	1	0,1	0,1	0,0
Udalosti s neurčeným úmyslom (Y10 – Y34)	74	37	37	1,4	1,4	1,3
Komplikácie lekárskej starostlivosti (Y40 – Y84)	141	67	74	2,6	2,5	2,7
Neskoré následky vonkajších príčin chorobnosti a úmrtnosti (Y85 – Y89)	2	–	2	0,0	–	0,1
Pridružené faktory súvisiace s príčinami chorobnosti a úmrtnosti zatriedenými inde (Y90 – Y98)	41	29	12	0,8	1,1	0,4
XXI. Faktory ovplyvňujúce zdravotný stav a styk so zdravotníckymi službami (Z00 – Z99)	96 929	26 857	70 072	1 782,0	1 011,9	2 515,9
Osoby, ktoré vyhľadali zdravotnícke služby kvôli vyšetreniu (Z00 – Z13)	1 608	791	817	29,6	29,8	29,3
Osoby s potenciálnym ohrozením zdravia chytľavými chorobami (Z20 – Z29)	135	67	68	2,5	2,5	2,4
Osoby navštevujúce zdravotnícke služby v súvislosti s reprodukciou (Z30 – Z39)	39 622	19 054	20 568	728,4	717,9	738,5
Osoby, ktoré navštívili zdravotnícke služby kvôli konkrétnym výkonom a zdravotnej starostlivosti (Z40 – Z54)	3 708	1 877	1 831	68,2	70,7	65,7
Osoby s potenciálnymi zdravotnými rizikami v súvislosti so socioekonomickými a psychosociálnymi okolnosťami (Z55 – Z65)	34	13	21	0,6	0,5	0,8
Osoby, ktoré vyhľadali zdravotnícke služby pre iné okolnosti (Z70 – Z76)	50 318	4 266	46 052	925,1	160,7	1 653,5
Osoby s potenciálnymi zdravotnými rizikami súvisiacimi s rodinnou a osobnou anamnézou a určitými poruchami ovplyvňujúcimi ich zdravotný stav (Z80 – Z99)	1 504	789	715	27,7	29,7	25,7
XXII. Kódy pre špeciálne účely (U00 – U99)	34	10	24	0,6	0,4	0,9
Pôvodcovia rezistentní na antibiotiká a chemoterapeutiká (U80 – U89)	5	3	2	0,1	0,1	0,1
Nepokryté kódy	29	7	22	0,5	0,3	0,8

T 2.5 HOSPITALIZÁCIE PODĽA SKUPÍN DIAGNÓZ
HOSPITALISATIONS BY GROUP OF DIAGNOSES

dokončenie

End of table

Priemerný ošetrovací čas v dňoch <i>ALOS in days</i>	Zomretí / Deaths		ICD-10 Chapter Group of dignoses
	počet <i>number</i>	na 1 000 hospitalizácií per 1 000 hospitalisations	
15,2	5	23,1	<i>Frostbite</i>
2,4	6	4,0	<i>Poisoning by drugs, medicaments and biological substances</i>
2,1	6	4,8	<i>Toxic effects of substances chiefly nonmedicinal as to source</i>
3,1	16	21,1	<i>Other and unspecified effects of external causes</i>
4,9	2	18,5	<i>Certain early complications of trauma</i>
7,9	32	7,9	<i>Complications of surgical and medical care, not elsewhere classified</i>
16,4	1	1,4	<i>Sequelae of injuries, of poisoning and of other consequences of external causes</i>
7,4	–	–	<i>Other complications of trauma, not elsewhere classified</i>
4,5	11	8,2	External causes of morbidity and mortality
3,9	–	–	<i>Transport accidents</i>
2,9	2	5,1	<i>Other external causes of accidental injury</i>
5,7	6	9,1	<i>Intentional self-harm</i>
2,0	–	–	<i>Assault</i>
2,7	2	27,0	<i>Event of undetermined intent</i>
5,0	1	7,1	<i>Legal intervention and operations of war</i>
2,0	–	–	<i>Sequelae of external causes of morbidity and mortality</i>
2,0	–	–	<i>Supplementary factors related to causes of morbidity and mortality classified elsewhere</i>
4,0	33	0,3	Factors influencing health status and contact with health services
4,2	2	1,2	<i>Persons encountering health services for examination and investigation</i>
6,4	–	–	<i>Persons with potential health hazards related to communicable diseases</i>
4,3	4	0,1	<i>Persons encountering health services in circumstances related to reproduction</i>
2,6	22	5,9	<i>Persons encountering health services for specific procedures and health care</i>
6,0	–	–	<i>Persons with potential health hazards related to socioeconomic and psychosocial circumstances</i>
3,8	–	–	<i>Persons encountering health services in other circumstances</i>
10,7	5	3,3	<i>Persons with potential health hazards related to family and personal history and certain conditions influencing health status</i>
3,5	–	–	Codes for special purposes
7,0	–	–	<i>Agent resistant to antibiotics and chemotherapeutics</i>
2,9	–	–	<i>Codes not covered</i>

T 2.6 HOSPITALIZÁCIE PODĽA KAPITOL MKCH-10 A ÚZEMIA ZDRAVOTNÍCKEHO ZARIADENIA
 HOSPITALISATIONS BY ICD-10 CHAPTERS AND TERRITORY OF HEALTH CARE FACILITY

Kapitola MKCH-10		SR	Kraj							
			BL	TA	TC	NI	ZI	BC	PV	KI
Spolu Total	a	1 204 737	191 910	94 267	106 548	128 274	165 818	145 450	182 139	190 331
	b	7 878 337	1 218 251	542 684	653 919	923 269	1 014 245	992 711	1 196 544	1 336 714
	c	6,5	6,3	5,8	6,1	7,2	6,1	6,8	6,6	7,0
I.	a	30 433	3 305	2 469	3 102	3 699	4 784	3 459	4 946	4 669
	b	201 374	25 214	15 485	21 189	21 260	29 715	20 817	38 886	28 808
	c	6,6	7,6	6,3	6,8	5,7	6,2	6,0	7,9	6,2
II.	a	113 902	32 052	5 302	6 656	10 642	15 568	12 641	11 417	19 624
	b	763 729	203 083	30 118	51 488	79 343	102 510	81 172	87 885	128 130
	c	6,7	6,3	5,7	7,7	7,5	6,6	6,4	7,7	6,5
III.	a	10 696	1 469	924	1 368	1 088	1 078	1 285	2 019	1 465
	b	70 870	9 340	6 452	8 927	6 629	7 342	7 829	14 215	10 136
	c	6,6	6,4	7,0	6,5	6,1	6,8	6,1	7,0	6,9
IV.	a	31 160	4 241	1 964	2 279	3 217	7 762	3 493	4 520	3 684
	b	206 500	27 110	14 703	16 293	19 908	54 639	20 427	27 113	26 307
	c	6,6	6,4	7,5	7,1	6,2	7,0	5,8	6,0	7,1
V.	a	45 792	6 658	1 648	4 081	6 883	5 309	5 362	5 783	10 068
	b	1 248 244	200 448	19 964	66 407	250 219	149 436	181 144	98 823	281 803
	c	27,3	30,1	12,1	16,3	36,4	28,1	33,8	17,1	28,0
VI.	a	44 612	7 689	2 949	3 019	3 506	5 981	4 062	8 543	8 863
	b	295 034	49 475	21 127	20 295	20 180	30 852	35 552	55 006	62 547
	c	6,6	6,4	7,2	6,7	5,8	5,2	8,8	6,4	7,1
VII.	a	10 711	2 274	246	717	580	1 828	1 914	1 241	1 911
	b	38 299	7 905	1 255	2 438	1 505	6 559	7 309	7 157	4 171
	c	3,6	3,5	5,1	3,4	2,6	3,6	3,8	5,8	2,2
VIII.	a	10 074	1 392	683	1 064	770	1 344	1 242	1 866	1 713
	b	49 691	5 510	2 992	5 144	3 561	6 010	6 106	10 292	10 076
	c	4,9	4,0	4,4	4,8	4,6	4,5	4,9	5,5	5,9
IX.	a	185 441	25 815	13 903	15 573	21 777	20 674	28 521	25 656	33 522
	b	1 123 800	151 787	83 645	104 556	120 909	129 212	161 298	166 678	205 715
	c	6,1	5,9	6,0	6,7	5,6	6,2	5,7	6,5	6,1
X.	a	85 692	7 307	5 373	7 438	8 610	10 185	9 466	22 449	14 864
	b	584 141	47 668	33 990	45 900	54 538	65 665	57 601	186 870	91 909
	c	6,8	6,5	6,3	6,2	6,3	6,4	6,1	8,3	6,2
XI.	a	114 358	14 644	9 710	12 424	12 999	16 427	14 115	16 859	17 180
	b	542 504	74 101	42 256	57 546	64 908	77 522	67 084	76 086	83 001
	c	4,7	5,1	4,4	4,6	5,0	4,7	4,8	4,5	4,8
XII.	a	15 910	1 995	1 373	1 633	2 161	2 010	2 124	2 500	2 114
	b	111 201	14 027	8 846	13 941	13 276	15 467	14 325	16 863	14 456
	c	7,0	7,0	6,4	8,5	6,1	7,7	6,7	6,7	6,8

a = počet hospitalizácií / number of hospitalisations; b = počet ošetrovacích dní / days of treatment; c = priemerný ošetrovací čas / average length of stay

T 2.6 HOSPITALIZÁCIE PODĽA KAPITOL MKCH-10 A ÚZEMIA ZDRAVOTNÍCKEHO ZARIADENIA
HOSPITALISATIONS BY ICD-10 CHAPTERS AND TERRITORY OF HEALTH CARE FACILITY

dokončenie

End of table

ICD-10 Chapter		SR	Region							
			BL	TA	TC	NI	ZI	BC	PV	KI
XIII.	a	93 338	12 399	11 102	6 282	9 884	16 106	10 519	13 465	13 581
	b	597 737	67 070	90 262	47 906	57 673	74 017	77 325	92 806	90 678
	c	6,4	5,4	8,1	7,6	5,8	4,6	7,4	6,9	6,7
XIV.	a	62 314	10 337	5 425	6 426	6 002	8 626	7 608	9 749	8 141
	b	271 705	44 906	25 332	25 927	28 054	36 659	32 176	42 011	36 640
	c	4,4	4,3	4,7	4,0	4,7	4,2	4,2	4,3	4,5
XV.	a	87 825	14 170	8 596	7 806	8 213	11 325	8 975	13 634	15 106
	b	422 523	61 296	38 842	39 611	47 073	54 208	42 267	74 576	64 650
	c	4,8	4,3	4,5	5,1	5,7	4,8	4,7	5,5	4,3
XVI.	a	23 205	2 793	1 711	2 375	1 425	3 918	2 326	4 849	3 808
	b	162 349	20 995	9 709	13 948	13 453	24 960	17 914	34 044	27 326
	c	7,0	7,5	5,7	5,9	9,4	6,4	7,7	7,0	7,2
XVII.	a	7 784	4 028	145	155	260	964	920	583	729
	b	36 243	18 362	638	596	947	3 478	3 142	3 703	5 377
	c	4,7	4,6	4,4	3,8	3,6	3,6	3,4	6,4	7,4
XVIII.	a	36 978	3 284	3 129	5 231	5 698	5 027	4 423	4 466	5 720
	b	242 707	28 520	22 327	34 666	30 306	27 548	33 607	26 725	39 008
	c	6,6	8,7	7,1	6,6	5,3	5,5	7,6	6,0	6,8
XIX.	a	96 214	13 685	8 549	11 236	8 849	13 576	13 102	13 520	13 697
	b	512 032	63 616	40 080	50 246	44 796	73 902	79 481	72 009	87 902
	c	5,3	4,6	4,7	4,5	5,1	5,4	6,1	5,3	6,4
XX.	a	1 335	127	420	147	119	129	166	153	74
	b	5 984	386	2 735	730	382	347	424	691	289
	c	4,5	3,0	6,5	5,0	3,2	2,7	2,6	4,5	3,9
XXI.	a	96 929	22 233	8 640	7 535	11 887	13 193	9 726	13 921	9 794
	b	391 550	97 363	31 919	26 164	44 332	44 187	45 707	64 105	37 773
	c	4,0	4,4	3,7	3,5	3,7	3,3	4,7	4,6	3,9
XXII.	a	34	13	6	1	5	4	1	–	4
	b	120	69	7	1	17	10	4	–	12
	c	3,5	5,3	1,2	1,0	3,4	2,5	4,0	–	3,0

a = počet hospitalizácií / number of hospitalisations; b = počet ošetrovacích dní / days of treatment; c = priemerný ošetrovací čas / average length of stay

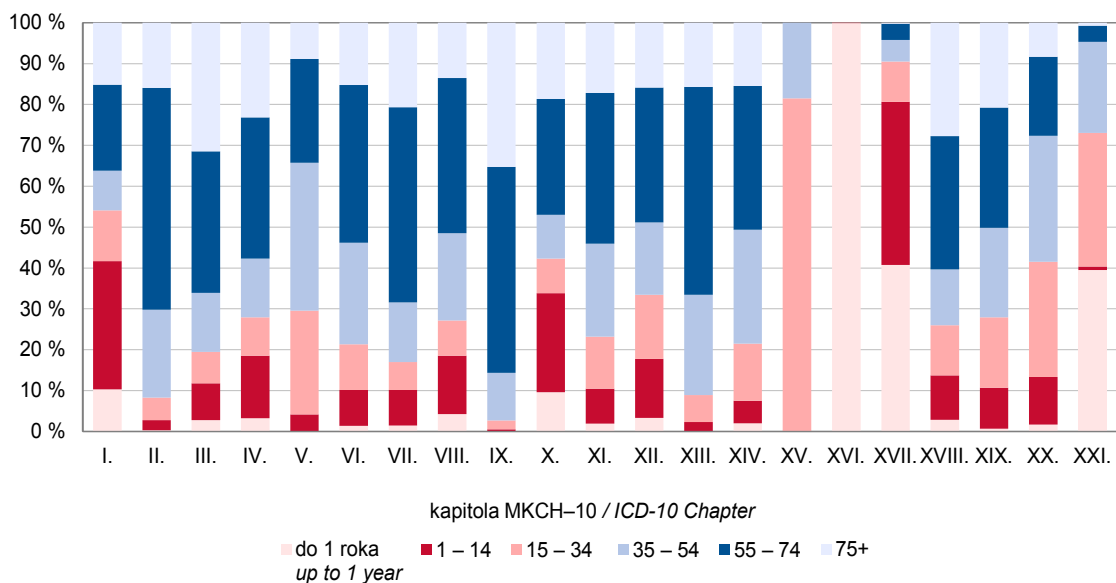
T 2.7 HOSPITALIZÁCIE PODĽA VEKU

HOSPITALISATIONS BY AGE

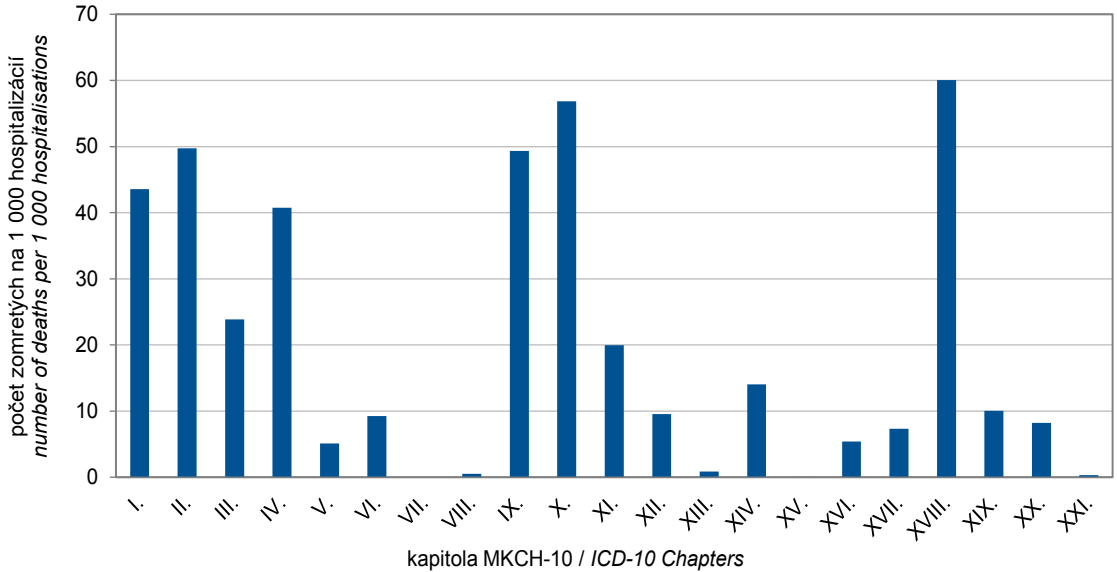
Veková skupina Age group	Počet hospitalizácií Number of hospitalisations					
	absolútne absolute number		v % in %		na 1 000 obyvateľov per 1 000 population	
	muži	ženy	males	females	muži	ženy
Spolu / Total	528 593	676 144	100,0	100,0	199,2	242,8
do 1 roka up to 1 year	44 857	39 920	8,5	5,9	1 496,6	1 399,1
1 – 4	20 401	16 031	3,9	2,4	174,7	144,5
5 – 14	25 212	21 767	4,8	3,2	88,0	80,0
15 – 24	23 338	48 867	4,4	7,2	76,0	167,3
25 – 34	29 795	98 467	5,6	14,6	70,9	244,9
35 – 44	43 435	70 282	8,2	10,4	94,9	162,2
45 – 54	58 234	57 706	11,0	8,5	160,8	160,1
55 – 64	102 885	84 660	19,5	12,5	295,0	222,5
65 – 74	104 826	107 129	19,8	15,8	482,5	371,1
75 – 84	59 039	93 410	11,2	13,8	687,7	583,2
85+	16 533	37 827	3,1	5,6	762,0	674,8
neznáma / unknown	38	78	0,0	0,0	x	x

G 2.4 HOSPITALIZÁCIE PODĽA KAPITOL MKCH-10 A VEKU

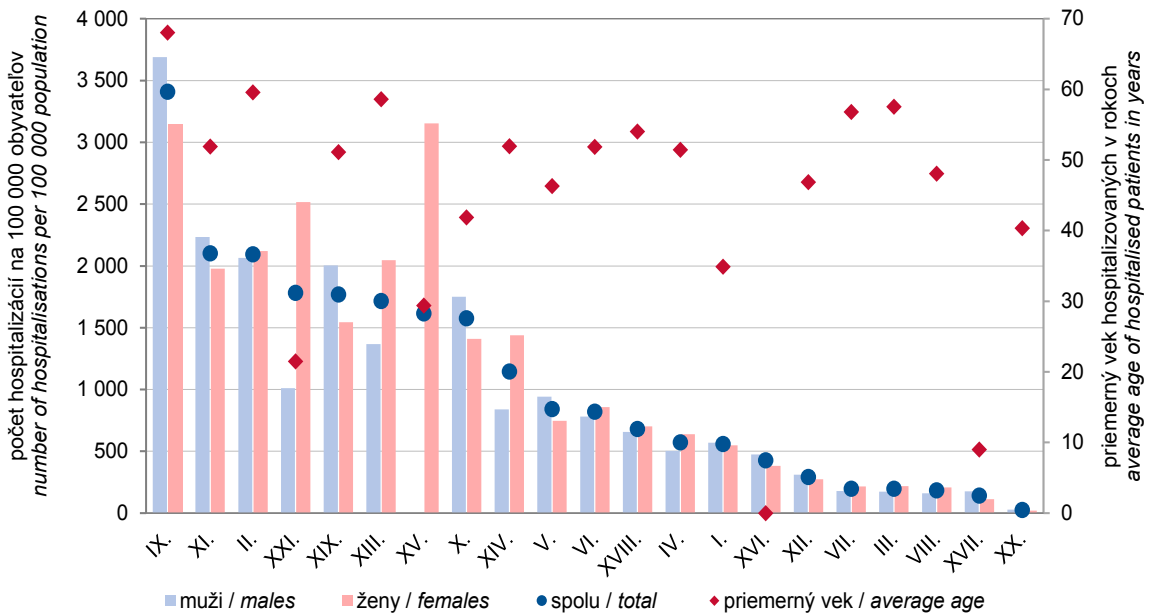
HOSPITALISATIONS BY ICD-10 CHAPTERS AND AGE



G 2.5 POČET ZOMRETÝCH PREPOČÍTANÝ NA 1 000 HOSPITALIZÁCIÍ PODĽA KAPITOL MKCH-10
 NUMBER OF DEATHS PER 1 000 HOSPITALISATIONS BY ICD-10 CHAPTERS



G 2.6 HOSPITALIZÁCIE NA 100 000 OBYVATEĽOV A PRIEMERNÝ VEK HOSPITALIZOVANÝCH PODĽA KAPITOL MKCH-10
 HOSPITALISATIONS PER 100 000 POPULATION AND AVERAGE AGE OF HOSPITALISED PATIENTS BY ICD-10 CHAPTERS



T 2.8.1 HOSPITALIZÁCIE PODĽA KAPITOL MKCH-10 A VEKU – POHLAVIE SPOLU
 HOSPITALISATIONS BY ICD-10 CHAPTERS AND AGE – BOTH SEXES

Kapitola MKCH-10		Úhrn Sum	Veková skupina				
			do 1 roka up to 1 year	1 – 4	5 – 14	15 – 24	25 – 34
			spolu				
Spolu	a	1 204 737	84 777	36 432	46 979	72 205	128 262
	b	7 878 337	455 317	145 285	220 812	386 139	718 070
	c	6,5	5,4	4,0	4,7	5,3	5,6
I.	a	30 433	3 129	5 675	3 879	2 292	1 484
	b	201 374	16 987	24 000	16 395	11 738	10 241
	c	6,6	5,4	4,2	4,2	5,1	6,9
II.	a	113 902	318	1 127	1 681	2 128	4 154
	b	763 729	1 431	5 997	9 344	9 779	19 635
	c	6,7	4,5	5,3	5,6	4,6	4,7
III.	a	10 696	301	481	476	370	452
	b	70 870	1 428	2 228	2 271	2 160	2 445
	c	6,6	4,7	4,6	4,8	5,8	5,4
IV.	a	31 160	1 001	1 780	2 995	1 723	1 202
	b	206 500	5 862	6 723	13 075	8 022	5 731
	c	6,6	5,9	3,8	4,4	4,7	4,8
V.	a	45 792	24	130	1 747	4 823	6 798
	b	1 248 244	79	402	39 949	108 921	182 128
	c	27,3	3,3	3,1	22,9	22,6	26,8
VI.	a	44 612	618	1 568	2 353	2 198	2 774
	b	295 034	5 208	8 463	9 904	10 856	16 390
	c	6,6	8,4	5,4	4,2	4,9	5,9
VII.	a	10 711	157	370	560	353	381
	b	38 299	1 111	778	1 552	1 492	1 812
	c	3,6	7,1	2,1	2,8	4,2	4,8
VIII.	a	10 074	429	734	706	369	499
	b	49 691	2 501	2 760	2 221	1 602	2 114
	c	4,9	5,8	3,8	3,1	4,3	4,2
IX.	a	185 441	186	122	712	1 445	2 487
	b	1 123 800	1 357	498	2 776	5 917	10 318
	c	6,1	7,3	4,1	3,9	4,1	4,1
X.	a	85 692	8 262	11 969	8 784	4 260	2 958
	b	584 141	50 123	52 716	49 156	20 162	12 569
	c	6,8	6,1	4,4	5,6	4,7	4,2
XI.	a	114 358	2 214	3 390	6 397	6 445	8 086
	b	542 504	9 527	10 366	20 201	23 014	31 140
	c	4,7	4,3	3,1	3,2	3,6	3,9
XII.	a	15 910	524	1 045	1 255	1 345	1 148
	b	111 201	2 478	4 125	5 252	6 086	5 769
	c	7,0	4,7	3,9	4,2	4,5	5,0

a = počet hospitalizácií / number of hospitalisations; b = počet ošetrovacích dní / days of treatment; c = priemerný ošetrovací čas / average length of stay

T 2.8.1 HOSPITALIZÁCIE PODĽA KAPITOL MKCH-10 A VEKU – POHLAVIE SPOLU

HOSPITALISATIONS BY ICD-10 CHAPTERS AND AGE – BOTH SEXES

1. pokračovanie

1st continuation

Age group							ICD-10 Chapter
35 – 44	45 – 54	55 – 64	65 – 74	75 – 84	85+	neznáma unknown	
<i>total</i>							
113 717	115 940	187 545	211 955	152 449	54 360	116	a
704 129	784 147	1 293 570	1 476 199	1 211 884	482 299	486	b
6,2	6,8	6,9	7,0	7,9	8,9	4,2	c
1 394	1 559	2 736	3 679	3 276	1 329	1	a
11 103	13 209	23 958	32 194	29 470	12 072	7	b
8,0	8,5	8,8	8,8	9,0	9,1	7,0	c
9 081	15 492	29 048	32 688	15 264	2 917	4	a
48 201	92 611	199 527	229 577	120 668	26 948	11	b
5,3	6,0	6,9	7,0	7,9	9,2	2,8	c
670	879	1 514	2 188	2 329	1 036	–	a
3 690	5 658	10 202	15 717	17 399	7 672	–	b
5,5	6,4	6,7	7,2	7,5	7,4	–	c
1 807	2 663	4 799	5 972	4 903	2 312	3	a
9 585	15 441	33 089	46 827	42 045	20 090	10	b
5,3	5,8	6,9	7,8	8,6	8,7	3,3	c
8 349	8 228	7 443	4 189	2 898	1 159	4	a
227 946	226 324	228 396	126 564	82 065	25 418	52	b
27,3	27,5	30,7	30,2	28,3	21,9	13,0	c
4 611	6 484	8 836	8 373	5 595	1 198	4	a
27 079	41 124	59 934	61 130	43 531	11 366	49	b
5,9	6,3	6,8	7,3	7,8	9,5	12,3	c
576	982	2 070	3 052	1 906	304	–	a
2 682	4 120	7 688	9 920	6 122	1 022	–	b
4,7	4,2	3,7	3,3	3,2	3,4	–	c
879	1 272	1 992	1 827	1 146	220	1	a
4 016	6 491	10 197	9 712	6 659	1 417	1	b
4,6	5,1	5,1	5,3	5,8	6,4	1,0	c
6 494	15 231	38 236	55 097	47 173	18 251	7	a
28 977	70 094	194 929	319 159	335 985	153 744	46	b
4,5	4,6	5,1	5,8	7,1	8,4	6,6	c
3 801	5 421	10 765	13 470	10 897	5 101	4	a
20 869	38 575	84 660	113 080	96 467	45 743	21	b
5,5	7,1	7,9	8,4	8,9	9,0	5,3	c
11 616	14 405	21 162	21 009	14 472	5 157	5	a
48 521	65 791	105 514	109 926	85 843	32 648	13	b
4,2	4,6	5,0	5,2	5,9	6,3	2,6	c
1 268	1 553	2 533	2 714	1 944	581	–	a
7 531	11 482	20 951	24 357	17 568	5 602	–	b
5,9	7,4	8,3	9,0	9,0	9,6	–	c

a = počet hospitalizácií / number of hospitalisations; b = počet ošetrovacích dní / days of treatment; c = priemerný ošetrovací čas / average length of stay

T 2.8.1 HOSPITALIZÁCIE PODĽA KAPITOL MKCH-10 A VEKU – POHLAVIE SPOLU

HOSPITALISATIONS BY ICD-10 CHAPTERS AND AGE – BOTH SEXES

2. pokračovanie

2nd continuation

Kapitola MKCH-10	Úhm Sum	Veková skupina					
		do 1 roka up to 1 year	1 – 4	5 – 14	15 – 24	25 – 34	
		spolu					
XIII.	a	93 338	40	335	1 817	2 760	3 378
	b	597 737	249	1 345	8 868	11 215	15 819
	c	6,4	6,2	4,0	4,9	4,1	4,7
XIV.	a	62 314	1 256	1 394	2 034	3 396	5 319
	b	271 705	6 842	5 248	6 371	11 015	15 467
	c	4,4	5,4	3,8	3,1	3,2	2,9
XV.	a	87 825	–	–	105	20 014	51 415
	b	422 523	–	–	440	92 720	252 803
	c	4,8	–	–	4,2	4,6	4,9
XVI.	a	23 205	23 177	13	14	1	–
	b	162 349	162 128	103	110	8	–
	c	7,0	7,0	7,9	7,9	8,0	–
XVII.	a	7 784	3 174	1 761	1 341	546	221
	b	36 243	19 577	6 371	3 865	2 167	840
	c	4,7	6,2	3,6	2,9	4,0	3,8
XVIII.	a	36 978	1 046	1 492	2 530	2 814	1 743
	b	242 707	3 708	4 683	9 800	9 177	7 184
	c	6,6	3,5	3,1	3,9	3,3	4,1
XIX.	a	96 214	638	2 664	6 977	8 327	8 304
	b	512 032	1 859	7 489	17 760	26 632	31 166
	c	5,3	2,9	2,8	2,5	3,2	3,8
XX.	a	1 335	23	59	96	173	203
	b	5 984	66	105	240	747	983
	c	4,5	2,9	1,8	2,5	4,3	4,8
XXI.	a	96 929	38 260	322	520	6 423	25 256
	b	391 550	162 796	882	1 262	22 709	93 516
	c	4,0	4,3	2,7	2,4	3,5	3,7
XXII.	a	34	–	1	–	–	–
	b	120	–	3	–	–	–
	c	3,5	–	3,0	–	–	–

a = počet hospitalizácií / number of hospitalisations; b = počet ošetrovacích dní / days of treatment; c = priemerný ošetrovací čas / average length of stay

T 2.8.1 HOSPITALIZÁCIE PODĽA KAPITOL MKCH-10 A VEKU – POHLAVIE SPOLU

HOSPITALISATIONS BY ICD-10 CHAPTERS AND AGE – BOTH SEXES

dokončenie

End of table

Age group							ICD-10 Chapter	
35 – 44	45 – 54	55 – 64	65 – 74	75 – 84	85+	neznáma unknown		
total								
8 144	14 738	23 504	23 931	12 874	1 815	2	a	XIII.
41 243	81 187	143 230	164 694	109 261	20 609	17	b	
5,1	5,5	6,1	6,9	8,5	11,4	8,5	c	
8 079	9 262	10 647	11 263	7 298	2 358	8	a	XIV.
24 125	28 640	45 568	58 583	50 008	19 814	24	b	
3,0	3,1	4,3	5,2	6,9	8,4	3,0	c	
16 127	132	–	–	–	–	32	a	XV.
75 989	488	–	–	–	–	83	b	
4,7	3,7	–	–	–	–	2,6	c	
–	–	–	–	–	–	–	a	XVI.
–	–	–	–	–	–	–	b	
–	–	–	–	–	–	–	c	
201	214	175	133	15	3	–	a	XVII.
875	967	879	580	105	17	–	b	
4,4	4,5	5,0	4,4	7,0	5,7	–	c	
2 196	2 842	5 197	6 865	6 948	3 300	5	a	XVIII.
10 393	15 103	31 781	50 703	63 231	36 918	26	b	
4,7	5,3	6,1	7,4	9,1	11,2	5,2	c	
9 745	11 259	14 497	13 802	12 794	7 192	15	a	XIX.
39 545	52 928	80 211	92 816	101 012	60 559	55	b	
4,1	4,7	5,5	6,7	7,9	8,4	3,7	c	
229	183	161	97	91	20	–	a	XX.
1 172	827	759	473	512	100	–	b	
5,1	4,5	4,7	4,9	5,6	5,0	–	c	
18 448	3 134	2 221	1 595	623	106	21	a	XXI.
70 583	13 072	12 072	10 130	3 919	538	71	b	
3,8	4,2	5,4	6,4	6,3	5,1	3,4	c	
2	7	9	11	3	1	–	a	XXII.
4	15	25	57	14	2	–	b	
2	2	2,8	5	5	2	–	c	

a = počet hospitalizácií / number of hospitalisations; b = počet ošetrovacích dní / days of treatment; c = priemerný ošetrovací čas / average length of stay

T 2.8.2 HOSPITALIZÁCIE PODĽA KAPITOL MKCH-10 A VEKU – MUŽI
 HOSPITALISATIONS BY ICD-10 CHAPTERS AND AGE – MALES

Kapitola MKCH-10		Úhrn Sum	Veková skupina				
			do 1 roka up to 1 year	1 – 4	5 – 14	15 – 24	25 – 34
			muži				
Spolu	a	528 593	44 857	20 401	25 212	23 338	29 795
	b	3 618 141	242 053	80 188	117 125	150 149	234 371
	c	6,8	5,4	3,9	4,6	6,4	7,9
I.	a	15 128	1 691	3 122	1 977	1 050	770
	b	102 149	9 133	12 988	8 304	5 846	5 839
	c	6,8	5,4	4,2	4,2	5,6	7,6
II.	a	54 821	152	606	841	816	1 594
	b	385 055	596	3 450	4 585	4 622	8 294
	c	7,0	3,9	5,7	5,5	5,7	5,2
III.	a	4 610	175	304	246	133	163
	b	30 033	860	1 399	1 039	930	992
	c	6,5	4,9	4,6	4,2	7,0	6,1
IV.	a	13 350	533	906	1 433	711	476
	b	90 562	3 148	3 505	6 099	3 549	2 486
	c	6,8	5,9	3,9	4,3	5,0	5,2
V.	a	25 024	14	88	947	2 771	4 587
	b	706 406	43	245	23 411	67 432	123 793
	c	28,2	3,1	2,8	24,7	24,3	27,0
VI.	a	20 743	319	855	1 170	1 026	1 426
	b	137 011	2 557	4 442	4 732	5 383	8 896
	c	6,6	8,0	5,2	4,0	5,2	6,2
VII.	a	4 729	91	204	287	168	178
	b	17 058	630	437	792	698	908
	c	3,6	6,9	2,1	2,8	4,2	5,1
VIII.	a	4 256	213	393	412	179	244
	b	20 737	1 365	1 495	1 277	730	1 055
	c	4,9	6,4	3,8	3,1	4,1	4,3
IX.	a	97 901	108	61	370	886	1 488
	b	553 646	830	218	1 475	3 754	6 431
	c	5,7	7,7	3,6	4,0	4,2	4,3
X.	a	46 457	4 860	6 953	4 907	2 089	1 698
	b	313 097	29 321	29 923	27 099	10 049	7 507
	c	6,7	6,0	4,3	5,5	4,8	4,4
XI.	a	59 293	1 234	1 846	3 307	2 917	4 362
	b	277 811	5 286	5 521	10 455	10 839	17 543
	c	4,7	4,3	3,0	3,2	3,7	4,0
XII.	a	8 277	301	580	673	728	680
	b	57 689	1 420	2 297	2 794	3 312	3 430
	c	7,0	4,7	4,0	4,2	4,5	5,0

a = počet hospitalizácií / number of hospitalisations; b = počet ošetrovacích dní / days of treatment; c = priemerný ošetrovací čas / average length of stay

T 2.8.2 HOSPITALIZÁCIE PODĽA KAPITOL MKCH-10 A VEKU – MUŽI

HOSPITALISATIONS BY ICD-10 CHAPTERS AND AGE – MALES

1. pokračovanie

1st continuation

Age group							ICD-10 Chapter	
35 – 44	45 – 54	55 – 64	65 – 74	75 – 84	85+	neznáma unknown		
<i>males</i>								
43 435	58 234	102 885	104 826	59 039	16 533	38	a	Total
329 806	425 456	726 014	729 494	445 872	137 411	202	b	
7,6	7,3	7,1	7,0	7,6	8,3	5,3	c	
800	860	1 424	1 749	1 248	437	–	a	I.
7 274	7 784	13 499	16 032	11 418	4 032	–	b	
9,1	9,1	9,5	9,2	9,1	9,2	–	c	
2 776	6 006	15 556	17 639	7 627	1 208	–	a	II.
17 180	40 155	110 098	125 619	60 270	10 186	–	b	
6,2	6,7	7,1	7,1	7,9	8,4	–	c	
277	348	789	989	864	322	–	a	III.
1 650	2 563	5 066	7 028	6 188	2 318	–	b	
6,0	7,4	6,4	7,1	7,2	7,2	–	c	
886	1 215	2 459	2 670	1 499	561	1	a	IV.
5 267	8 011	18 820	22 140	12 762	4 771	4	b	
5,9	6,6	7,7	8,3	8,5	8,5	4,0	c	
5 146	4 566	3 930	1 765	888	320	2	a	V.
142 840	131 700	127 015	57 711	25 596	6 601	19	b	
27,8	28,8	32,3	32,7	28,8	20,6	9,5	c	
2 295	3 217	4 504	3 695	1 885	350	1	a	VI.
14 121	20 602	30 808	27 842	14 618	2 990	20	b	
6,2	6,4	6,8	7,5	7,8	8,5	20,0	c	
326	490	976	1 257	647	105	–	a	VII.
1 482	2 112	3 507	4 108	2 003	381	–	b	
4,5	4,3	3,6	3,3	3,1	3,6	–	c	
393	565	865	625	294	73	–	a	VIII.
1 744	3 064	4 620	3 287	1 641	459	–	b	
4,4	5,4	5,3	5,3	5,6	6,3	–	c	
4 051	10 112	25 798	30 939	18 729	5 354	5	a	IX.
19 318	47 909	132 606	174 896	124 881	41 293	35	b	
4,8	4,7	5,1	5,7	6,7	7,7	7,0	c	
2 110	2 820	6 033	7 618	5 358	2 008	3	a	X.
11 935	20 469	46 785	64 921	46 716	18 356	16	b	
5,7	7,3	7,8	8,5	8,7	9,1	5,3	c	
6 700	8 447	12 120	10 728	6 021	1 607	4	a	XI.
29 043	39 804	61 464	55 306	32 924	9 614	12	b	
4,3	4,7	5,1	5,2	5,5	6,0	3,0	c	
712	841	1 418	1 416	747	181	–	a	XII.
4 370	6 860	12 158	13 021	6 286	1 741	–	b	
6,1	8,2	8,6	9,2	8,4	9,6	–	c	

a = počet hospitalizácií / number of hospitalisations; b = počet ošetrovacích dní / days of treatment; c = priemerný ošetrovací čas / average length of stay

T 2.8.2 HOSPITALIZÁCIE PODĽA KAPITOL MKCH-10 A VEKU – MUŽI
 HOSPITALISATIONS BY ICD-10 CHAPTERS AND AGE – MALES

2. pokračovanie

2nd continuation

Kapitola MKCH-10	Úhm Sum	Veková skupina					
		do 1 roka up to 1 year	1 – 4	5 – 14	15 – 24	25 – 34	
		muži					
XIII.	a	36 326	27	178	746	1 303	1 907
	b	218 719	145	689	3 765	5 052	8 587
	c	6,0	5,4	3,9	5,0	3,9	4,5
XIV.	a	22 246	627	674	1 192	850	979
	b	113 384	3 448	2 061	2 865	2 665	3 643
	c	5,1	5,5	3,1	2,4	3,1	3,7
XVI.	a	12 572	12 559	6	6	1	–
	b	87 318	87 213	47	50	8	–
	c	6,9	6,9	7,8	8,3	8,0	–
XVII.	a	4 656	1 824	1 157	874	338	93
	b	20 458	10 696	4 033	2 440	1 245	336
	c	4,4	5,9	3,5	2,8	3,7	3,6
XVIII.	a	17 417	528	799	1 072	996	792
	b	111 176	1 843	2 446	3 841	3 588	3 794
	c	6,4	3,5	3,1	3,6	3,6	4,8
XIX.	a	53 186	352	1 460	4 403	5 890	6 419
	b	257 477	1 051	4 454	11 309	19 013	24 437
	c	4,8	3,0	3,1	2,6	3,2	3,8
XX.	a	734	13	27	48	97	130
	b	3 389	28	47	120	502	633
	c	4,6	2,2	1,7	2,5	5,2	4,9
XXI.	a	26 857	19 236	182	301	389	1 809
	b	114 903	82 440	491	673	932	5 767
	c	4,3	4,3	2,7	2,2	2,4	3,2
XXII.	a	10	–	–	–	–	–
	b	63	–	–	–	–	–
	c	6,3	–	–	–	–	–

a = počet hospitalizácií / number of hospitalisations; b = počet ošetrovacích dní / days of treatment; c = priemerný ošetrovací čas / average length of stay

T 2.8.2 HOSPITALIZÁCIE PODĽA KAPITOL MKCH-10 A VEKU – MUŽI
 HOSPITALISATIONS BY ICD-10 CHAPTERS AND AGE – MALES

dokončenie

End of table

Age group							ICD-10 Chapter	
35 – 44	45 – 54	55 – 64	65 – 74	75 – 84	85+	neznáma unknown		
<i>males</i>								
4 052	6 301	10 090	8 151	3 166	403	2	a	XIII.
20 062	34 383	61 168	55 035	25 611	4 205	17	b	
5,0	5,5	6,1	6,8	8,1	10,4	8,5	c	
1 811	2 317	4 610	5 281	3 053	849	3	a	XIV.
7 436	9 878	23 073	29 921	21 185	7 202	7	b	
4,1	4,3	5,0	5,7	6,9	8,5	2,3	c	
–	–	–	–	–	–	–	a	XVI.
–	–	–	–	–	–	–	b	
–	–	–	–	–	–	–	c	
102	125	87	49	6	1	–	a	XVII.
506	508	463	192	32	7	–	b	
5,0	4,1	5,3	3,9	5,3	7,0	–	c	
1 141	1 611	2 996	3 570	2 872	1 035	5	a	XVIII.
6 133	8 713	19 948	26 951	23 719	10 174	26	b	
5,4	5,4	6,7	7,5	8,3	9,8	5,2	c	
7 159	7 503	8 393	6 059	3 869	1 669	10	a	XIX.
29 850	36 704	48 811	40 673	28 283	12 849	43	b	
4,2	4,9	5,8	6,7	7,3	7,7	4,3	c	
142	102	94	47	30	4	–	a	XX.
752	431	483	221	151	21	–	b	
5,3	4,2	5,1	4,7	5,0	5,3	–	c	
2 556	788	741	573	234	46	2	a	XXI.
8 843	3 806	5 612	4 550	1 575	211	3	b	
3,5	4,8	7,6	7,9	6,7	4,6	1,5	c	
–	–	2	6	2	–	–	a	XXII.
–	–	10	40	13	–	–	b	
–	–	5,0	6,7	6,5	–	–	c	

a = počet hospitalizácií / number of hospitalisations; b = počet ošetrovacích dní / days of treatment; c = priemerný ošetrovací čas / average length of stay

T 2.8.3 HOSPITALIZÁCIE PODĽA KAPITOL MKCH-10 A VEKU – ŽENY
 HOSPITALISATIONS BY ICD-10 CHAPTERS AND AGE – FEMALES

Kapitola MKCH-10		Úhrn Sum	Veková skupina				
			do 1 roka up to 1 year	1 – 4	5 – 14	15 – 24	25 – 34
			ženy				
Spolu	a	676 144	39 920	16 031	21 767	48 867	98 467
	b	4 260 196	213 264	65 097	103 687	235 990	483 699
	c	6,3	5,3	4,1	4,8	4,8	4,9
I.	a	15 305	1 438	2 553	1 902	1 242	714
	b	99 225	7 854	11 012	8 091	5 892	4 402
	c	6,5	5,5	4,3	4,3	4,7	6,2
II.	a	59 081	166	521	840	1 312	2 560
	b	378 674	835	2 547	4 759	5 157	11 341
	c	6,4	5,0	4,9	5,7	3,9	4,4
III.	a	6 086	126	177	230	237	289
	b	40 837	568	829	1 232	1 230	1 453
	c	6,7	4,5	4,7	5,4	5,2	5,0
IV.	a	17 810	468	874	1 562	1 012	726
	b	115 938	2 714	3 218	6 976	4 473	3 245
	c	6,5	5,8	3,7	4,5	4,4	4,5
V.	a	20 768	10	42	800	2 052	2 211
	b	541 838	36	157	16 538	41 489	58 335
	c	26,1	3,6	3,7	20,7	20,2	26,4
VI.	a	23 869	299	713	1 183	1 172	1 348
	b	158 023	2 651	4 021	5 172	5 473	7 494
	c	6,6	8,9	5,6	4,4	4,7	5,6
VII.	a	5 982	66	166	273	185	203
	b	21 241	481	341	760	794	904
	c	3,6	7,3	2,1	2,8	4,3	4,5
VIII.	a	5 818	216	341	294	190	255
	b	28 954	1 136	1 265	944	872	1 059
	c	5,0	5,3	3,7	3,2	4,6	4,2
IX.	a	87 540	78	61	342	559	999
	b	570 154	527	280	1 301	2 163	3 887
	c	6,5	6,8	4,6	3,8	3,9	3,9
X.	a	39 235	3 402	5 016	3 877	2 171	1 260
	b	271 044	20 802	22 793	22 057	10 113	5 062
	c	6,9	6,1	4,5	5,7	4,7	4,0
XI.	a	55 065	980	1 544	3 090	3 528	3 724
	b	264 693	4 241	4 845	9 746	12 175	13 597
	c	4,8	4,3	3,1	3,2	3,5	3,7
XII.	a	7 633	223	465	582	617	468
	b	53 512	1 058	1 828	2 458	2 774	2 339
	c	7,0	4,7	3,9	4,2	4,5	5,0

a = počet hospitalizácií / number of hospitalisations; b = počet ošetrovacích dní / days of treatment; c = priemerný ošetrovací čas / average length of stay

T 2.8.3 HOSPITALIZÁCIE PODĽA KAPITOL MKCH-10 A VEKU – ŽENY

HOSPITALISATIONS BY ICD-10 CHAPTERS AND AGE – FEMALES

1. pokračovanie

1st continuation

Age group							ICD-10 Chapter	
35 – 44	45 – 54	55 – 64	65 – 74	75 – 84	85+	neznáma unknown		
<i>females</i>								
70 282	57 706	84 660	107 129	93 410	37 827	78	a	Total
374 323	358 691	567 556	746 705	766 012	344 888	284	b	
5,3	6,2	6,7	7,0	8,2	9,1	3,6	c	
594	699	1 312	1 930	2 028	892	1	a	I.
3 829	5 425	10 459	16 162	18 052	8 040	7	b	
6,4	7,8	8,0	8,4	8,9	9,0	7,0	c	
6 305	9 486	13 492	15 049	7 637	1 709	4	a	II.
31 021	52 456	89 429	103 958	60 398	16 762	11	b	
4,9	5,5	6,6	6,9	7,9	9,8	2,8	c	
393	531	725	1 199	1 465	714	–	a	III.
2 040	3 095	5 136	8 689	11 211	5 354	–	b	
5,2	5,8	7,1	7,2	7,7	7,5	–	c	
921	1 448	2 340	3 302	3 404	1 751	2	a	IV.
4 318	7 430	14 269	24 687	29 283	15 319	6	b	
4,7	5,1	6,1	7,5	8,6	8,7	3,0	c	
3 203	3 662	3 513	2 424	2 010	839	2	a	V.
85 106	94 624	101 381	68 853	56 469	18 817	33	b	
26,6	25,8	28,9	28,4	28,1	22,4	16,5	c	
2 316	3 267	4 332	4 678	3 710	848	3	a	VI.
12 958	20 522	29 126	33 288	28 913	8 376	29	b	
5,6	6,3	6,7	7,1	7,8	9,9	9,7	c	
250	492	1 094	1 795	1 259	199	–	a	VII.
1 200	2 008	4 181	5 812	4 119	641	–	b	
4,8	4,1	3,8	3,2	3,3	3,2	–	c	
486	707	1 127	1 202	852	147	1	a	VIII.
2 272	3 427	5 577	6 425	5 018	958	1	b	
4,7	4,8	4,9	5,3	5,9	6,5	1,0	c	
2 443	5 119	12 438	24 158	28 444	12 897	2	a	IX.
9 659	22 185	62 323	144 263	211 104	112 451	11	b	
4,0	4,3	5,0	6,0	7,4	8,7	5,5	c	
1 691	2 601	4 732	5 852	5 539	3 093	1	a	X.
8 934	18 106	37 875	48 159	49 751	27 387	5	b	
5,3	7,0	8,0	8,2	9,0	8,9	5,0	c	
4 916	5 958	9 042	10 281	8 451	3 550	1	a	XI.
19 478	25 987	44 050	54 620	52 919	23 034	1	b	
4,0	4,4	4,9	5,3	6,3	6,5	1,0	c	
556	712	1 115	1 298	1 197	400	–	a	XII.
3 161	4 622	8 793	11 336	11 282	3 861	–	b	
5,7	6,5	7,9	8,7	9,4	9,7	–	c	

a = počet hospitalizácií / number of hospitalisations; b = počet ošetrovacích dní / days of treatment; c = priemerný ošetrovací čas / average length of stay

T 2.8.3 HOSPITALIZÁCIE PODĽA KAPITOL MKCH-10 A VEKU – ŽENY
 HOSPITALISATIONS BY ICD-10 CHAPTERS AND AGE – FEMALES

2. pokračovanie

2nd continuation

Kapitola MKCH-10		Úhm Sum	Veková skupina				
			do 1 roka up to 1 year	1 – 4	5 – 14	15 – 24	25 – 34
			ženy				
XIII.	a	57 012	13	157	1 071	1 457	1 471
	b	379 018	104	656	5 103	6 163	7 232
	c	6,6	8,0	4,2	4,8	4,2	4,9
XIV.	a	40 068	629	720	842	2 546	4 340
	b	158 321	3 394	3 187	3 506	8 350	11 824
	c	4,0	5,4	4,4	4,2	3,3	2,7
XV.	a	87 825	–	–	105	20 014	51 415
	b	422 523	–	–	440	92 720	252 803
	c	4,8	–	–	4,2	4,6	4,9
XVI.	a	10 633	10 618	7	8	–	–
	b	75 031	74 915	56	60	–	–
	c	7,1	7,1	8,0	7,5	–	–
XVII.	a	3 128	1 350	604	467	208	128
	b	15 785	8 881	2 338	1 425	922	504
	c	5,0	6,6	3,9	3,1	4,4	3,9
XVIII.	a	19 561	518	693	1 458	1 818	951
	b	131 531	1 865	2 237	5 959	5 589	3 390
	c	6,7	3,6	3,2	4,1	3,1	3,6
XIX.	a	43 028	286	1 204	2 574	2 437	1 885
	b	254 555	808	3 035	6 451	7 619	6 729
	c	5,9	2,8	2,5	2,5	3,1	3,6
XX.	a	601	10	32	48	76	73
	b	2 595	38	58	120	245	350
	c	4,3	3,8	1,8	2,5	3,2	4,8
XXI.	a	70 072	19 024	140	219	6 034	23 447
	b	276 647	80 356	391	589	21 777	87 749
	c	3,9	4,2	2,8	2,7	3,6	3,7
XXII.	a	24	–	1	–	–	–
	b	57	–	3	–	–	–
	c	2,4	–	3,0	–	–	–

a = počet hospitalizácií / number of hospitalisations; b = počet ošetrovacích dní / days of treatment; c = priemerný ošetrovací čas / average length of stay

T 2.8.3 HOSPITALIZÁCIE PODĽA KAPITOL MKCH-10 A VEKU – ŽENY
 HOSPITALISATIONS BY ICD-10 CHAPTERS AND AGE – FEMALES

dokončenie

End of table

Age group							ICD-10 Chapter	
35 – 44	45 – 54	55 – 64	65 – 74	75 – 84	85+	neznáma unknown		
<i>females</i>								
4 092	8 437	13 414	15 780	9 708	1 412	–	a	XIII.
21 181	46 804	82 062	109 659	83 650	16 404	–	b	
5,2	5,5	6,1	6,9	8,6	11,6	–	c	
6 268	6 945	6 037	5 982	4 245	1 509	5	a	XIV.
16 689	18 762	22 495	28 662	28 823	12 612	17	b	
2,7	2,7	3,7	4,8	6,8	8,4	3,4	c	
16 127	132	–	–	–	–	32	a	XV.
75 989	488	–	–	–	–	83	b	
4,7	3,7	–	–	–	–	2,6	c	
–	–	–	–	–	–	–	a	XVI.
–	–	–	–	–	–	–	b	
–	–	–	–	–	–	–	c	
99	89	88	84	9	2	–	a	XVII.
369	459	416	388	73	10	–	b	
3,7	5,2	4,7	4,6	8,1	5,0	–	c	
1 055	1 231	2 201	3 295	4 076	2 265	–	a	XVIII.
4 260	6 390	11 833	23 752	39 512	26 744	–	b	
4,0	5,2	5,4	7,2	9,7	11,8	–	c	
2 586	3 756	6 104	7 743	8 925	5 523	5	a	XIX.
9 695	16 224	31 400	52 143	72 729	47 710	12	b	
3,7	4,3	5,1	6,7	8,1	8,6	2,4	c	
87	81	67	50	61	16	–	a	XX.
420	396	276	252	361	79	–	b	
4,8	4,9	4,1	5,0	5,9	4,9	–	c	
15 892	2 346	1 480	1 022	389	60	19	a	XXI.
61 740	9 266	6 460	5 580	2 344	327	68	b	
3,9	3,9	4,4	5,5	6,0	5,5	3,6	c	
2	7	7	5	1	1	–	a	XXII.
4	15	15	17	1	2	–	b	
2,0	2,1	2,1	3,4	1,0	2,0	–	c	

a = počet hospitalizácií / number of hospitalisations; b = počet ošetrovacích dní / days of treatment; c = priemerný ošetrovací čas / average length of stay

T 2.9 HOSPITALIZÁCIE PODĽA ODBORNÝCH ÚTVAROV

HOSPITALISATIONS BY SPECIALISED UNITS

Odborný útvar		Spolu	Muži	Ženy
Spolu Total	a	1 204 737	528 593	676 144
	b	7 878 337	3 618 141	4 260 196
	c	6,5	6,8	6,3
vnútorné lekárstvo <i>internal medicine</i>	a	139 558	67 463	72 095
	b	910 804	440 113	470 691
	c	6,5	6,5	6,5
infektológia <i>infectology</i>	a	13 342	5 832	7 510
	b	74 791	34 849	39 942
	c	5,6	6,0	5,3
pneumológia a ftizeológia <i>pneumology and phthisiology</i>	a	18 698	10 227	8 471
	b	210 116	116 076	94 040
	c	11,2	11,3	11,1
neurológia <i>neurology</i>	a	70 211	30 955	39 256
	b	440 581	193 839	246 742
	c	6,3	6,3	6,3
psychiatria <i>psychiatry</i>	a	35 488	19 122	16 366
	b	881 921	477 379	404 542
	c	24,9	25,0	24,7
pediatria <i>paediatrics</i>	a	98 629	37 357	61 272
	b	393 932	157 654	236 278
	c	4,0	4,2	3,9
gynekológia a pôrodnictvo <i>gynaecology and obstetrics</i>	a	120 772	185	120 587
	b	536 446	599	535 847
	c	4,4	3,2	4,4
chirurgia <i>surgery</i>	a	123 712	64 186	59 526
	b	546 341	286 958	259 383
	c	4,4	4,5	4,4
ortopédia <i>orthopaedics</i>	a	41 865	18 574	23 291
	b	187 222	79 854	107 368
	c	4,5	4,3	4,6
urológia <i>urology</i>	a	28 673	19 975	8 698
	b	132 120	92 558	39 562
	c	4,6	4,6	4,5
úrazová chirurgia <i>accident surgery</i>	a	44 784	24 727	20 057
	b	197 161	103 782	93 379
	c	4,4	4,2	4,7
otorinolaryngológia <i>otorhinolaryngology</i>	a	22 592	11 459	11 133
	b	73 581	39 651	33 930
	c	3,3	3,5	3,0
oftalmológia <i>ophthalmology</i>	a	10 376	4 621	5 755
	b	37 794	17 263	20 531
	c	3,6	3,7	3,6
dermatovenerológia <i>dermatovenerology</i>	a	7 359	3 046	4 313
	b	54 441	22 913	31 528
	c	7,4	7,5	7,3
klinická onkológia <i>clinical oncology</i>	a	23 177	12 661	10 516
	b	160 015	86 404	73 611
	c	6,9	6,8	7,0

a = počet hospitalizácií / number of hospitalisations; b = počet ošetrovacích dní / days of treatment; c = priemerný ošetrovací čas / average length of stay

T 2.9 HOSPITALIZÁCIE PODĽA ODBORNÝCH ÚTVAROV

HOSPITALISATIONS BY SPECIALISED UNITS

1. pokračovanie

1st continuation

Specialised unit		Total	Males	Females
anestéziológia a intenzívna medicína <i>anaesthesiology and intensive medicine</i>	a	17 241	10 162	7 079
	b	101 957	61 095	40 862
	c	5,9	6,0	5,8
fyziatria, balneológia a liečebná rehabilitácia / <i>physiotherapy, balneology and medical rehabilitation</i>	a	22 937	8 382	14 555
	b	236 045	98 878	137 167
	c	10,3	11,8	9,4
hematológia a transfúziológia <i>haematology and transfusiology</i>	a	2 958	1 672	1 286
	b	23 885	13 431	10 454
	c	8,1	8,0	8,1
neurochirurgia <i>neurosurgery</i>	a	11 843	5 582	6 261
	b	67 923	32 968	34 955
	c	5,7	5,9	5,6
plastická chirurgia <i>plastic surgery</i>	a	4 668	1 920	2 748
	b	16 432	6 961	9 471
	c	3,5	3,6	3,4
ortopedická protetika <i>orthopaedic prosthetics</i>	a	1 477	360	1 117
	b	9 714	2 349	7 365
	c	6,6	6,5	6,6
radiačná onkológia <i>radiation oncology</i>	a	4 794	2 612	2 182
	b	90 626	49 205	41 421
	c	18,9	18,8	19,0
foniatria <i>phoniatry</i>	a	469	146	323
	b	1 775	539	1 236
	c	3,8	3,7	3,8
reumatológia <i>rheumatology</i>	a	2 881	767	2 114
	b	32 126	8 210	23 916
	c	11,2	10,7	11,3
algeziológia <i>algesiology</i>	a	505	180	325
	b	2 790	1 021	1 769
	c	5,5	5,7	5,4
nukleárna medicína <i>nuclear medicine</i>	a	920	202	718
	b	4 674	1 022	3 652
	c	5,1	5,1	5,1
gastroenterológia <i>gastroenterology</i>	a	1 426	725	701
	b	10 036	5 202	4 834
	c	7,0	7,2	6,9
kardiológia <i>cardiology</i>	a	17 826	10 670	7 156
	b	71 613	41 902	29 711
	c	4,0	3,9	4,2
diabetológia, poruchy látkovej premeny a výživy <i>diabetology, nutritional disorders</i>	a	3 040	1 438	1 602
	b	26 772	12 917	13 855
	c	8,8	9,0	8,6
neonatólogia <i>neonatology</i>	a	55 720	28 241	27 479
	b	254 049	129 460	124 589
	c	4,6	4,6	4,5
angiológia <i>angiology</i>	a	2 113	1 452	661
	b	5 538	3 771	1 767
	c	2,6	2,6	2,7

a = počet hospitalizácií / number of hospitalisations; b = počet ošetrovacích dní / days of treatment; c = priemerný ošetrovací čas / average length of stay

T 2.9 HOSPITALIZÁCIE PODĽA ODBORNÝCH ÚTVAROV**HOSPITALISATIONS BY SPECIALISED UNITS**

2. pokračovanie

2nd continuation

Odborný útvar		Spolu	Muži	Ženy
geriatria <i>geriatrics</i>	a	22 311	8 175	14 136
	b	188 628	68 658	119 970
	c	8,5	8,4	8,5
nefrológia <i>nephrology</i>	a	798	320	478
	b	4 755	2 049	2 706
	c	6,0	6,4	5,7
endokrinológia <i>endocrinology</i>	a	1 777	598	1 179
	b	9 255	3 143	6 112
	c	5,2	5,3	5,2
cievna chirurgia <i>surgery of vessels</i>	a	10 137	6 052	4 085
	b	42 152	26 729	15 423
	c	4,2	4,4	3,8
kardiochirurgia <i>cardiosurgery</i>	a	6 133	4 121	2 012
	b	26 221	17 189	9 032
	c	4,3	4,2	4,5
maxilofaciálna chirurgia <i>maxillofacial surgery</i>	a	4 026	2 196	1 830
	b	18 061	10 238	7 823
	c	4,5	4,7	4,3
medicína drogových závislostí <i>medicine of drug addiction</i>	a	4 406	3 317	1 089
	b	211 578	161 857	49 721
	c	48,0	48,8	45,7
gerontopsychiatria <i>gerontopsychiatry</i>	a	1 352	510	842
	b	66 115	25 114	41 001
	c	48,9	49,2	48,7
cystická fibróza <i>cystic fibrosis</i>	a	161	76	85
	b	1 955	1 007	948
	c	12,1	13,3	11,2
dlhodobá intenzívna starostlivosť <i>long-term intensive care</i>	a	25	20	5
	b	3 185	2 286	899
	c	127,4	114,3	179,8
JIS geriatrická <i>ICU geriatric</i>	a	846	394	452
	b	3 252	1 547	1 705
	c	3,8	3,9	3,8
pediatrická neurológia <i>paediatric neurology</i>	a	2 685	1 068	1 617
	b	12 523	4 678	7 845
	c	4,7	4,4	4,9
detská psychiatria <i>paediatric psychiatry</i>	a	1 619	867	752
	b	53 083	29 877	23 206
	c	32,8	34,5	30,9
hrudníková chirurgia <i>thoracic surgery</i>	a	4 464	2 580	1 884
	b	18 166	10 969	7 197
	c	4,1	4,3	3,8
detská chirurgia <i>paediatric surgery</i>	a	10 669	5 129	5 540
	b	31 726	14 142	17 584
	c	3,0	2,8	3,2
pediatrická ortopédia <i>paediatric orthopaedics</i>	a	2 727	881	1 846
	b	10 094	3 092	7 002
	c	3,7	3,5	3,8

a = počet hospitalizácií / number of hospitalisations; b = počet ošetrovacích dní / days of treatment; c = priemerný ošetrovací čas / average length of stay

T 2.9 HOSPITALIZÁCIE PODĽA ODBORNÝCH ÚTVAROV

HOSPITALISATIONS BY SPECIALISED UNITS

3. pokračovanie

3rd continuation

Specialised unit		Total	Males	Females
pediatrická urológia <i>paediatric urology</i>	a	1 634	932	702
	b	4 069	1 972	2 097
	c	2,5	2,1	3,0
pediatrická otorinolaryngológia <i>paediatric otorhinolaryngology</i>	a	2 648	1 378	1 270
	b	6 284	3 339	2 945
	c	2,4	2,4	2,3
detská dermatovenerológia <i>children dermatovenerology</i>	a	852	297	555
	b	4 720	1 658	3 062
	c	5,5	5,6	5,5
klinická psychológia <i>clinical psychology</i>	a	636	296	340
	b	3 871	1 771	2 100
	c	6,1	6,0	6,2
pediatrická endokrinológia a diabetológia, poruchy látkovej premeny a výživy <i>paediatric endocrinology and diabetology, nutritional disorders</i>	a	681	375	306
	b	2 025	1 173	852
	c	3,0	3,1	2,8
pediatrická kardiológia <i>paediatric cardiology</i>	a	4 502	1 866	2 636
	b	54 621	23 344	31 277
	c	12,1	12,5	11,9
pediatrická pneumológia a ftizeológia <i>paediatric pneumology and phtiseology</i>	a	846	487	359
	b	10 576	6 644	3 932
	c	12,5	13,6	11,0
popáleninové <i>burns department</i>	a	3 424	1 356	2 068
	b	36 833	14 869	21 964
	c	10,8	11,0	10,6
doliečovacie <i>after-care department</i>	a	2 140	762	1 378
	b	68 188	23 663	44 525
	c	31,9	31,1	32,3
ústavná ošetrovateľská starostlivosť <i>institutional nursing care</i>	a	22 798	12 217	10 581
	b	83 816	45 196	38 620
	c	3,7	3,7	3,6
JIS interná <i>internal medicine critical care</i>	a	1 801	965	836
	b	6 033	3 384	2 649
	c	3,3	3,5	3,2
JIS kardiologická <i>cardiac ICU</i>	a	1 351	728	623
	b	5 797	3 087	2 710
	c	4,3	4,2	4,3
JIS metabolická <i>metabolic ICU</i>	a	3 656	1 660	1 996
	b	13 330	6 984	6 346
	c	3,6	4,2	3,2
JIS pediatrická <i>paediatric ICU</i>	a	463	245	218
	b	4 555	2 508	2 047
	c	9,8	10,2	9,4
JIS pneumologická a ftizeologická <i>pneumology and phtiseology ICU</i>	a	11 583	6 210	5 373
	b	48 628	26 035	22 593
	c	4,2	4,2	4,2
JIS neurologická <i>neurologic ICU</i>	a	10 889	5 719	5 170
	b	50 477	26 208	24 269
	c	4,6	4,6	4,7

a = počet hospitalizácií / number of hospitalisations; b = počet ošetrovacích dní / days of treatment; c = priemerný ošetrovací čas / average length of stay

T 2.9 HOSPITALIZÁCIE PODĽA ODBORNÝCH ÚTVAROV

HOSPITALISATIONS BY SPECIALISED UNITS

4. pokračovanie

4th continuation

Odborný útvar		Spolu	Muži	Ženy
JIS chirurgická <i>surgical ICU</i>	a	19 929	10 918	9 011
	b	62 154	35 309	26 845
	c	3,1	3,2	3,0
JRSN – jednotka resuscitačnej starostlivosti o novorodencov <i>NRCU – new-borns resuscitative care unit</i>	a	6 300	3 082	3 218
	b	64 844	32 650	32 194
	c	10,3	10,6	10,0
dlhodobo chorých <i>long-term ill patients</i>	a	28 655	11 467	17 188
	b	562 375	218 166	344 209
	c	19,6	19,0	20,0
chirurgia ruky <i>surgery of hand</i>	a	1 134	546	588
	b	3 513	1 760	1 753
	c	3,1	3,2	3,0
transplantačné <i>transplant surgery</i>	a	1 489	880	609
	b	11 903	6 402	5 501
	c	8,0	7,3	9,0
hepatológia <i>hepatology</i>	a	821	472	349
	b	6 377	3 640	2 737
	c	7,8	7,7	7,8
neuropsychiatria <i>neuropsychiatry</i>	a	159	60	99
	b	7 502	2 746	4 756
	c	47,2	45,8	48,0
onkológia v gynekológii <i>gynaecologic oncology</i>	a	2 296	–	2 296
	b	11 236	–	11 236
	c	4,9	–	4,9
psychoterapia <i>psychotherapy</i>	a	17 352	10 770	6 582
	b	51 896	31 768	20 128
	c	3,0	3	3,1
arytmia a koronárna jednotka <i>arrhythmia and coronary unit</i>	a	2 418	1 602	816
	b	16 909	11 102	5 807
	c	7,0	6,9	7,1
klinické pracovné lekárstvo a klinická toxikológia / <i>clinical occupational medicine and clinical toxicology</i>	a	5 373	1 820	3 553
	b	30 495	10 933	19 562
	c	5,7	6,0	5,5
onkológia v chirurgii <i>surgical oncology</i>	a	1 327	691	636
	b	11 466	6 326	5 140
	c	8,6	9,2	8,1
pediatrická anestéziológia <i>paediatric anaesthesiology</i>	a	3 118	1 394	1 724
	b	21 239	9 211	12 028
	c	6,8	6,6	7,0
pediatrická hematológia a onkológia <i>paediatric haematology and oncology</i>	a	3 191	1 358	1 833
	b	14 779	6 157	8 622
	c	4,6	4,5	4,7
pediatrická infektológia <i>paediatric infectology</i>	a	1 301	610	691
	b	6 087	2 848	3 239
	c	4,7	4,7	4,7
pediatrická intenzívna medicína <i>paediatric intensive medicine</i>	a	1 351	660	691
	b	7 422	3 651	3 771
	c	5,5	5,5	5,5

a = počet hospitalizácií / number of hospitalisations; b = počet ošetrovacích dní / days of treatment; c = priemerný ošetrovací čas / average length of stay

T 2.9 HOSPITALIZÁCIE PODĽA ODBORNÝCH ÚTVAROV

HOSPITALISATIONS BY SPECIALISED UNITS

5. pokračovanie

5th continuation

Specialised unit		Total	Males	Females
paliatívna medicína <i>palliative care</i>	a	1 219	666	553
	b	14 395	7 706	6 689
	c	11,8	11,6	12,1
pediatrická oftalmológia <i>paediatric ophthalmology</i>	a	1 563	530	1 033
	b	3 971	1 339	2 632
	c	2,5	2,5	2,5
spondylochirurgia <i>spondylosurgery</i>	a	332	151	181
	b	1 480	686	794
	c	4,5	4,5	4,4
JIS onkologická <i>oncology ICU</i>	a	1 463	453	1 010
	b	2 621	1 020	1 601
	c	1,8	2,3	1,6
JIS infekčná <i>infectology ICU</i>	a	486	269	217
	b	3 725	2 016	1 709
	c	7,7	7,5	7,9
JIS spondylochirurgická <i>spondylosurgery ICU</i>	a	135	62	73
	b	182	88	94
	c	1,3	1,4	1,3
JIS otorinolaryngologická <i>otorhinolaryngology ICU</i>	a	34	26	8
	b	59	41	18
	c	1,7	1,6	2,3
JIS gynekologická <i>gynaecology ICU</i>	a	2 810	–	2 810
	b	3 715	–	3 715
	c	1,3	–	1,3
JIS ortopedická <i>orthopaedy ICU</i>	a	2 938	1 128	1 810
	b	3 717	1 453	2 264
	c	1,3	1,3	1,3
JIS urologická <i>urology ICU</i>	a	791	555	236
	b	1 418	988	430
	c	1,8	1,8	1,8
JIS úrazová <i>traumatology ICU</i>	a	4 957	2 817	2 140
	b	13 902	8 215	5 687
	c	2,8	2,9	2,7
ústavná hospicová starostlivosť <i>institutional hospice care</i>	a	1 277	545	732
	b	52 084	22 625	29 459
	c	40,8	41,5	40,2
JIS centrálna <i>central ICU</i>	a	923	436	487
	b	2 351	1 185	1 166
	c	2,5	2,7	2,4
JIS kardiochirurgická <i>cardiosurgery ICU</i>	a	132	72	60
	b	807	466	341
	c	6,1	6,5	5,7
JIS hematologická <i>hematology ICU</i>	a	773	419	354
	b	10 687	5 993	4 694
	c	13,8	14,3	13,3
JIS neurochirurgická <i>neurosurgery ICU</i>	a	2 363	1 233	1 130
	b	7 498	4 176	3 322
	c	3,2	3,4	2,9

a = počet hospitalizácií / number of hospitalisations; b = počet ošetrovacích dní / days of treatment; c = priemerný ošetrovací čas / average length of stay

T 2.9 HOSPITALIZÁCIE PODĽA ODBORNÝCH ÚTVAROV

HOSPITALISATIONS BY SPECIALISED UNITS

dokončenie

End of table

Odborný útvar Specialised unit		Spolu Total	Muži Males	Ženy Females
JIS cievnej chirurgie <i>vascular surgery ICU</i>	a	1 848	1 164	684
	b	3 708	2 335	1 373
	c	2,0	2,0	2,0
JIS popáleninová <i>burns ICU</i>	a	217	129	88
	b	1 989	1 259	730
	c	9,2	9,8	8,3
JIS hrudníková chirurgia <i>thoracic surgery ICU</i>	a	1 030	609	421
	b	2 539	1 690	849
	c	2,5	2,8	2,0
JISN – jednotka intenzívnej starostlivosti o novorodencov <i>newborns ICU</i>	a	1 145	550	595
	b	13 564	6 746	6 818
	c	11,8	12,3	11,5
JVSN – jednotka vysokošpecializovanej starostlivosti o novorodencov <i>neonatal intensive care unit NICU</i>	a	199	111	88
	b	3 657	2 011	1 646
	c	18,4	18,1	18,7
JIS psychiatrická <i>psychiatry ICU</i>	a	34	19	15
	b	177	60	117
	c	5,2	3,2	7,8

a = počet hospitalizácií / number of hospitalisations; b = počet ošetrovacích dní / days of treatment; c = priemerný ošetrovací čas / average length of stay

T 2.10 HOSPITALIZÁCIE PODĽA DRUHU VYKONANEJ LIEČBY

HOSPITALISATIONS BY TYPE OF TREATMENT

Druh liečby Type of treatment	Počet hospitalizácií Number of hospitalisations	%
medikamentózna / <i>medicament</i>	1 108 476	33,1
operačná / <i>surgery</i>	338 610	10,1
resuscitácia / <i>resuscitation</i>	9 185	0,3
rádioterapia / <i>radiotherapeutic</i>	5 010	0,1
transfúzia / <i>transfusion</i>	66 075	2,0
infúzia / <i>infusion</i>	846 252	25,3
rehabilitácia / <i>rehabilitation</i>	269 175	8,0
iná / <i>other</i>	641 539	19,2
žiadna, len vyšetrenie / <i>none, only the examination</i>	65 533	2,0

T 2.11 NAJČASTEJŠIE PRÍČINY HOSPITALIZÁCIE
THE MOST COMMON CAUSES OF HOSPITALISATION

Poradie Order	Diagnóza MKCH-10 Diagnosis by ICD-10	Počet hospitalizácií / Number of hospitalisations				Priemerný ošetrovací čas v dňoch Average length of stay in days	Zomretí Deaths
		spolu total	v tom / included		na 100 000 obyvateľov per 100 000 population		
			muži males	ženy females			
1.	Z76	50 290	4 260	46 030	924,6	3,8	–
2.	Z38	37 921	19 054	18 867	697,2	4,3	4
3.	O80	27 520	–	27 520	506,0	4,6	–
4.	I50	26 112	13 014	13 098	480,1	7,5	3 298
5.	I63	21 234	10 871	10 363	390,4	8,1	1 312
6.	I25	17 892	10 658	7 234	328,9	6,1	587
7.	I48	16 965	8 678	8 287	311,9	4,2	218
8.	K80	16 400	5 791	10 609	301,5	4,0	55
9.	M54	16 075	5 535	10 540	295,5	7,7	23
10.	J18	15 536	8 606	6 930	285,6	8,5	2 243
11.	S72	14 887	5 252	9 635	273,7	8,7	305
12.	I21	14 703	9 097	5 606	270,3	4,0	569
13.	S06	13 991	9 077	4 914	257,2	4,1	332
14.	M17	13 260	4 374	8 886	243,8	6,6	6
15.	M51	12 705	5 367	7 338	233,6	7,3	4
16.	I10	12 366	4 132	8 234	227,3	5,8	51
17.	M16	12 295	5 130	7 165	226,0	6,6	2
18.	G54	11 912	4 651	7 261	219,0	6,9	3
19.	O82	11 560	–	11 560	212,5	5,5	–
20.	F10	11 531	8 754	2 777	212,0	25,9	25
21.	I70	11 120	7 303	3 817	204,4	7,0	264
22.	J20	10 433	5 691	4 742	191,8	6,1	112
23.	K40	9 607	8 511	1 096	176,6	2,7	3
24.	E11	8 667	4 525	4 142	159,3	9,0	196
25.	S82	8 635	4 531	4 104	158,8	5,1	11
26.	C34	8 296	5 893	2 403	152,5	8,4	908
27.	K30	8 132	3 190	4 942	149,5	5,2	165
28.	E86	7 985	3 394	4 591	146,8	5,9	688
29.	C18	7 922	4 275	3 647	145,6	5,6	395
30.	K92	7 248	3 944	3 304	133,3	4,3	330

T 2.12 NAJČASTEJŠIE PRÍČINY HOSPITALIZÁCIE, VEKOVÉ SKUPINY
 THE MOST COMMON CAUSES OF HOSPITALISATIONS, AGE GROUPS

Poradie	Diagnóza MKCH-10	Spolu Total	Veková skupina pacienta Počet hospitalizácií				
			do 1 roka up to 1 year	1 – 4	5 – 14	15 – 24	25 – 34
1.	Z76	50 290	59	1	5	5 743	23 633
2.	Z38	37 921	37 921	–	–	–	–
3.	O80	27 520	–	–	25	6 690	16 605
4.	I50	26 112	5	3	3	22	117
5.	I63	21 234	–	–	9	33	106
6.	I25	17 892	–	1	–	3	25
7.	I48	16 965	–	–	5	13	89
8.	K80	16 400	–	3	57	428	1 375
9.	M54	16 075	–	10	197	434	535
10.	J18	15 536	1 330	1 551	727	314	271
11.	S72	14 887	10	52	150	129	171
12.	I21	14 703	–	–	–	9	78
13.	S06	13 991	222	663	1 360	1 555	1 181
14.	M17	13 260	–	–	–	5	20
15.	M51	12 705	–	–	4	113	574
16.	I10	12 366	–	1	67	175	204
17.	M16	12 295	–	–	–	26	97
18.	G54	11 912	9	8	7	93	464
19.	O82	11 560	–	–	6	1 766	7 095
20.	F10	11 531	–	–	35	445	1 698
21.	I70	11 120	–	–	–	4	4
22.	J20	10 433	3 797	2 634	784	239	94
23.	K40	9 607	243	353	317	312	601
24.	E11	8 667	–	–	10	24	77
25.	S82	8 635	–	29	451	581	973
26.	C34	8 296	1	–	–	–	27
27.	K30	8 132	689	363	700	634	441
28.	E86	7 985	573	1 311	1 185	375	62
29.	C18	7 922	–	–	–	2	46
30.	K92	7 248	89	40	90	173	222

T 2.12 NAJČASTEJŠIE PRÍČINY HOSPITALIZÁCIE, VEKOVÉ SKUPINY

THE MOST COMMON CAUSES OF HOSPITALISATIONS, AGE GROUPS

dokončenie

End of table

Age group of the patient Number of hospitalisations							Diagnosis by ICD-10	Order
35 – 44	45 – 54	55 – 64	65 – 74	75 – 84	85+	neznáma unknown		
17 203	2 201	956	422	49	1	17	Z76	1.
–	–	–	–	–	–	–	Z38	2.
4 165	16	–	–	–	–	19	O80	3.
321	981	3 503	7 064	9 143	4 948	2	I50	4.
451	1 316	4 004	6 295	6 376	2 643	1	I63	5.
226	1 244	4 244	6 057	4 420	1 672	–	I25	6.
345	1 071	3 431	6 054	4 590	1 367	–	I48	7.
2 234	2 638	3 723	3 509	1 897	536	–	K80	8.
1 420	2 361	3 482	3 708	3 216	710	2	M54	9.
470	768	1 855	2 812	3 224	2 214	–	J18	10.
272	621	1 596	3 085	4 879	3 922	–	S72	11.
496	1 755	3 954	4 268	3 095	1 048	–	I21	12.
1 290	1 486	1 933	1 696	1 683	918	4	S06	13.
128	977	3 519	5 695	2 739	177	–	M17	14.
1 650	2 459	3 328	2 939	1 463	175	–	M51	15.
612	1 235	2 501	3 363	3 164	1 044	–	I10	16.
356	1 388	3 464	4 504	2 250	210	–	M16	17.
1 411	2 277	3 151	2 634	1 640	218	–	G54	18.
2 671	17	–	–	–	–	5	O82	19.
3 041	3 113	2 398	710	86	4	1	F10	20.
94	672	2 896	3 929	2 530	991	–	I70	21.
103	146	404	675	965	590	2	J20	22.
1 044	1 393	2 049	1 957	1 118	218	2	K40	23.
311	874	2 184	2 961	1 796	430	–	E11	24.
1 314	1 572	1 839	1 204	543	127	2	S82	25.
97	585	2 831	3 406	1 226	123	–	C34	26.
483	560	875	1 275	1 450	661	1	K30	27.
86	161	435	931	1 589	1 276	1	E86	28.
204	668	1 844	2 943	1 857	356	2	C18	29.
460	653	1 276	1 679	1 740	826	–	K92	30.

T 2.13 PRÍČINY HOSPITALIZÁCIE, KTORÉ SI VYŽIADALI NAJVÄČŠÍ POČET OŠETROVACÍCH DNÍ
 THE CAUSES OF HOSPITALISATIONS WITH THE HIGHEST NUMBER OF TREATMENT DAYS

Poradie Order	Diagnóza MKCH-10 Diagnosis by ICD-10	Počet hospitalizácií / Number of hospitalisations			Počet ošetrovacích dní Days of treatment	Priemerný ošetrovací čas v dňoch Average length of stay in days
		spolu total	v tom / included			
			muži males	ženy females		
1.	F10	11 531	8 754	2 777	298 322	25,9
2.	I50	26 112	13 014	13 098	195 646	7,5
3.	Z76	50 290	4 260	46 030	188 870	3,8
4.	F20	4 387	2 476	1 911	181 584	41,4
5.	I63	21 234	10 871	10 363	172 534	8,1
6.	Z38	37 921	19 054	18 867	161 454	4,3
7.	J18	15 536	8 606	6 930	132 248	8,5
8.	S72	14 887	5 252	9 635	129 812	8,7
9.	O80	27 520	–	27 520	126 932	4,6
10.	M54	16 075	5 535	10 540	123 825	7,7
11.	I25	17 892	10 658	7 234	109 980	6,1
12.	F06	3 233	1 348	1 885	95 946	29,7
13.	M51	12 705	5 367	7 338	93 363	7,3
14.	M17	13 260	4 374	8 886	87 559	6,6
15.	G54	11 912	4 651	7 261	82 388	6,9
16.	M16	12 295	5 130	7 165	80 793	6,6
17.	F33	2 881	788	2 093	78 022	27,1
18.	E11	8 667	4 525	4 142	77 776	9,0
19.	I70	11 120	7 303	3 817	77 486	7,0
20.	R26	3 718	1 361	2 357	74 162	19,9
21.	I48	16 965	8 678	8 287	71 263	4,2
22.	I10	12 366	4 132	8 234	71 202	5,8
23.	C34	8 296	5 893	2 403	69 353	8,4
24.	K80	16 400	5 791	10 609	65 693	4,0
25.	O82	11 560	–	11 560	63 477	5,5
26.	J20	10 433	5 691	4 742	63 235	6,1
27.	P07	5 412	2 776	2 636	63 058	11,7
28.	F25	1 795	647	1 148	62 713	34,9
29.	F19	2 197	1 709	488	62 097	28,3
30.	I21	14 703	9 097	5 606	59 140	4,0

T 2.14 ZÁKLADNÉ OCHORENIA S NAJVÄČŠÍM POČTOM ZOMRETÝCH Z POČTU HOSPITALIZÁCIÍ

DIAGNOSES WITH THE HIGHEST NUMBER OF DEATHS OUT OF THE NUMBER OF HOSPITALISED

Poradie Order	Diagnóza MKCH-10 Diagnosis by ICD-10	Počet hospitalizácií Number of hospitalisations	Počet zomretých / Number of deaths					
			spolu total	v tom / included		%	na 1 000 hospitalizácií per 1 000 hospitalisations	na 100 000 obyvateľov per 100 000 population
				muži males	ženy females			
Spolu Total	A00 – Z99	1 204 737	29 991	15 221	14 770	100,0	24,9	551,4
1.	I50	26 112	3 298	1 507	1 791	11,0	126,3	60,6
2.	J18	15 536	2 243	1 245	998	7,5	144,4	41,2
3.	J96	6 762	1 377	788	589	4,6	203,6	25,3
4.	I63	21 234	1 312	580	732	4,4	61,8	24,1
5.	A41	5 016	1 102	549	553	3,7	219,7	20,3
6.	C34	8 296	908	640	268	3,0	109,5	16,7
7.	I46	1 753	838	441	397	2,8	478,0	15,4
8.	E86	7 985	688	294	394	2,3	86,2	12,6
9.	I25	17 892	587	246	341	2,0	32,8	10,8
10.	I21	14 703	569	269	300	1,9	38,7	10,5
11.	I61	2 992	545	322	223	1,8	182,2	10,0
12.	R57	1 506	520	274	246	1,7	345,3	9,6
13.	R40	1 519	438	229	209	1,5	288,3	8,1
14.	N17	3 125	404	178	226	1,3	129,3	7,4
15.	C25	3 199	403	216	187	1,3	126,0	7,4
16.	C50	6 143	397	3	394	1,3	64,6	7,3
17.	C18	7 922	395	205	190	1,3	49,9	7,3
18.	J15	3 491	362	194	168	1,2	103,7	6,7
19.	K70	3 287	352	262	90	1,2	107,1	6,5
20.	S06	13 991	332	233	99	1,1	23,7	6,1
21.	K92	7 248	330	181	149	1,1	45,5	6,1
22.	K56	7 164	315	138	177	1,1	44,0	5,8
23.	S72	14 887	305	122	183	1,0	20,5	5,6
24.	R26	3 718	297	141	156	1,0	79,9	5,5
25.	I26	4 291	281	108	173	0,9	65,5	5,2
26.	R06	2 605	266	131	135	0,9	102,1	4,9
27.	I70	11 120	264	140	124	0,9	23,7	4,9
28.	C16	3 523	256	139	117	0,9	72,7	4,7
29.	R50	2 778	251	125	126	0,8	90,4	4,6
30.	E87	2 628	242	86	156	0,8	92,1	4,4
1. – 30. spolu / total		232 426	19 877	9 986	9 891	66,3	85,5	365,4
Ostatné príčiny Other causes		972 311	10 114	5 235	4 879	33,7	10,4	185,9

T 2.15 HOSPITALIZÁCIE PODĽA ÚZEMIA TRVALÉHO BYDLISKA PACIENTA
 HOSPITALISATIONS BY TERRITORY OF PATIENT PERMANENT RESIDENCE

Územie trvalého bydliska pacienta	Počet hospitalizácií				Priemerný ošetrovací čas v dňoch	Zomretí
	spolu	v tom		na 1 000 obyvateľov		
		muži	ženy			
Spolu / Total	1 204 737	528 593	676 144	221,5	6,5	29 991
Bratislavský kraj	131 046	54 066	76 980	202,7	6,5	3 379
Bratislava I	9 369	4 045	5 324	232,6	7,1	272
Bratislava II	24 124	9 413	14 711	210,7	6,7	698
Bratislava III	14 008	5 561	8 447	213,0	6,7	438
Bratislava IV	18 869	7 840	11 029	195,7	6,6	484
Bratislava V	22 761	9 840	12 921	205,5	6,6	520
Malacky	14 264	5 929	8 335	196,6	5,8	385
Pezinok	12 120	5 188	6 932	192,2	6,9	248
Senec	15 531	6 250	9 281	187,1	6,1	334
Trnavský kraj	113 871	49 536	64 335	202,7	6,3	3 017
Dunajská Streda	24 140	10 421	13 719	200,2	6,3	687
Galanta	19 913	8 215	11 698	212,0	6,4	578
Hlohovec	8 937	4 009	4 928	197,2	6,8	219
Piešťany	13 712	6 193	7 519	218,0	5,9	297
Senica	11 391	4 985	6 406	188,0	6,4	317
Skalica	8 946	3 847	5 099	190,1	6,3	252
Trnava	26 832	11 866	14 966	204,2	6,1	667
Trenčiansky kraj	131 362	60 501	70 861	223,4	6,1	3 490
Bánovce nad Bebravou	8 304	3 600	4 704	226,9	6,7	206
Ilava	12 047	5 687	6 360	202,0	6,3	365
Myjava	6 591	2 852	3 739	246,4	6,8	180
Nové Mesto nad Váhom	14 483	6 697	7 786	231,6	5,7	320
Partizánske	10 223	4 711	5 512	222,4	6,4	267
Považská Bystrica	13 552	6 335	7 217	216,0	6,6	474
Prievidza	31 060	14 226	16 834	229,7	5,9	794
Púchov	9 385	4 361	5 024	211,3	6,3	290
Trenčín	25 717	12 032	13 685	225,1	5,7	594
Nitriansky kraj	142 131	61 091	81 040	209,1	6,5	4 024
Komárno	20 699	9 001	11 698	202,0	6,6	662
Levice	22 870	9 481	13 389	204,1	7,4	718
Nitra	32 419	13 823	18 596	201,5	6,4	859
Nové Zámky	30 467	13 356	17 111	216,8	6,5	873
Šaľa	10 247	4 429	5 818	196,1	6,2	327
Topoľčany	16 054	6 969	9 085	226,7	5,8	357
Zlaté Moravce	9 375	4 032	5 343	230,2	6,4	228
Žilinský kraj	158 295	69 103	89 192	229,1	6,4	3 751
Bytča	5 826	2 420	3 406	189,3	6,3	155
Čadca	19 454	8 508	10 946	214,7	7,5	565
Dolný Kubín	10 811	4 647	6 164	273,8	5,6	195
Kysucké Nové Mesto	7 451	3 332	4 119	225,7	7,9	219
Liptovský Mikuláš	18 120	7 931	10 189	250,3	5,9	433
Martin	20 616	9 166	11 450	213,2	6,7	493
Námestovo	14 720	6 322	8 398	237,6	5,3	189
Ružomberok	16 620	7 207	9 413	292,3	6,2	344

T 2.15 HOSPITALIZÁCIE PODĽA ÚZEMIA TRVALÉHO BYDLISKA PACIENTA
 HOSPITALISATIONS BY TERRITORY OF PATIENT PERMANENT RESIDENCE

dokončenie

End of table

Territory of a permanent residence of a patient	Number of hospitalisations				Average length of stay in days	Deaths
	total	included		per 1 000 population		
		males	females			
Turčianske Teplice	3 658	1 702	1 956	228,7	7,0	101
Tvrdošín	9 759	4 531	5 228	270,5	5,3	152
Žilina	31 260	13 337	17 923	199,0	6,7	905
Banskobystrický kraj	148 394	66 624	81 770	228,1	6,6	4 010
Banská Bystrica	23 260	10 701	12 559	209,7	6,7	544
Banská Štiavnica	3 549	1 555	1 994	218,9	6,5	97
Brezno	15 276	6 906	8 370	245,9	6,8	409
Detva	8 274	3 718	4 556	255,8	7,1	219
Krupina	5 656	2 427	3 229	253,0	6,9	173
Lučenec	15 146	6 879	8 267	204,8	5,9	423
Poltár	4 773	2 139	2 634	219,9	6,0	133
Revúca	10 409	4 712	5 697	260,2	6,7	272
Rimavská Sobota	18 638	7 953	10 685	220,8	6,7	551
Veľký Krtíš	10 968	5 283	5 685	248,7	6,7	293
Zvolen	15 086	6 715	8 371	218,9	6,6	436
Žarnovica	6 174	2 779	3 395	234,1	6,4	175
Žiar nad Hronom	11 185	4 857	6 328	237,0	7,0	285
Prešovský kraj	194 922	85 151	109 771	236,8	6,6	4 026
Bardejov	16 856	7 441	9 415	216,9	7,0	447
Humenné	15 472	6 769	8 703	246,8	7,4	386
Kežmarok	17 470	7 202	10 268	235,8	5,9	285
Levoča	11 552	5 070	6 482	343,7	5,9	152
Medzilaborce	3 330	1 439	1 891	276,1	8,0	105
Poprad	26 056	11 433	14 623	249,0	5,9	478
Prešov	34 796	15 646	19 150	200,1	7,1	819
Sabinov	12 623	5 647	6 976	210,9	7,2	260
Snina	10 021	4 556	5 465	272,5	6,5	229
Stará Ľubovňa	13 959	5 836	8 123	259,8	6,3	145
Stropkov	5 662	2 562	3 100	274,4	6,9	136
Svidník	8 382	3 670	4 712	255,4	6,6	202
Vranov nad Topľou	18 743	7 880	10 863	232,7	6,6	382
Košický kraj	180 098	80 085	100 013	225,5	6,9	4 219
Gelnica	8 529	3 893	4 636	268,7	7,2	183
Košice I	13 113	5 648	7 465	193,0	6,9	374
Košice II	16 153	7 055	9 098	196,4	6,6	385
Košice III	4 982	2 300	2 682	172,3	6,8	104
Košice IV	11 674	5 015	6 659	194,5	7,4	294
Košice-okolie	27 350	12 043	15 307	215,9	6,5	605
Michalovce	26 304	12 105	14 199	237,5	7,2	627
Rožňava	15 941	7 219	8 722	255,4	7,6	433
Sobrance	6 081	2 764	3 317	266,3	7,4	142
Spišská Nová Ves	23 122	10 472	12 650	232,6	6,4	410
Trebišov	26 849	11 571	15 278	254,0	7,1	662
Tuzemci, neznáme <i>Local resident, unknown</i>	952	482	470	x	7,6	33
Cudzinci / <i>Foreigners</i>	3 666	1 954	1 712	x	4,5	42

T 2.16 HOSPITALIZÁCIE PODĽA ÚZEMIA ZDRAVOTNÍCKEHO ZARIADENIA A TRVALÉHO BYDLISKA PACIENTA
 HOSPITALISATIONS BY TERRITORY OF A HEALTH CARE FACILITY AND PERMANENT RESIDENCE OF A PATIENT

Územie zdravotníckeho zariadenia	Spolu	v tom podľa trvalého bydliska pacienta				
		Bratislavský kraj	Trnavský kraj	Trenčiansky kraj	Nitriansky kraj	Žilinský kraj
Slovenská republika	1 204 737	131 046	113 871	131 362	142 131	158 295
	100,0%	10,9%	9,5%	10,9%	11,8%	13,1%
Bratislavský kraj	191 910	122 137	26 769	11 652	14 985	4 746
	100,0%	63,6%	13,9%	6,1%	7,8%	2,5%
Trnavský kraj	94 267	3 085	76 933	3 158	8 076	647
	100,0%	3,3%	81,6%	3,4%	8,6%	0,7%
Trenčiansky kraj	106 548	947	2 825	96 875	1 520	1 668
	100,0%	0,9%	2,7%	90,9%	1,4%	1,6%
Nitriansky kraj	128 274	1 245	4 671	4 900	112 153	597
	100,0%	1,0%	3,6%	3,8%	87,4%	0,5%
Žilinský kraj	165 818	1 325	1 223	8 422	2 001	142 346
	100,0%	0,8%	0,7%	5,1%	1,2%	85,8%
Banskobystrický kraj	145 450	1 028	818	4 205	2 393	5 096
	100,0%	0,7%	0,6%	2,9%	1,6%	3,5%
Prešovský kraj	182 139	961	504	1 936	806	2 729
	100,0%	0,5%	0,3%	1,1%	0,4%	1,5%
Košický kraj	190 331	318	128	214	197	466
	100,0%	0,2%	0,1%	0,1%	0,1%	0,2%

T 2.16 HOSPITALIZÁCIE PODĽA ÚZEMIA ZDRAVOTNÍCKEHO ZARIADENIA A TRVALÉHO BYDLISKA PACIENTA
HOSPITALISATIONS BY TERRITORY OF A HEALTH CARE FACILITY AND PERMANENT RESIDENCE OF A PATIENT

dokončenie

End of table

<i>territory of permanent residence of a patient</i>					<i>Territory of a health facility</i>
Banskobystrický kraj	Prešovský kraj	Košický kraj	tuzemci, neznáme local resident (unknown)	cudzinci foreigners	
148 394	194 922	180 098	952	3 666	Slovenská republika
12,3%	16,2%	14,9%	0,1%	0,3%	
4 316	4 133	2 555	124	493	Bratislavský kraj
2,2%	2,2%	1,3%	0,1%	0,3%	
709	554	566	217	322	Trnavský kraj
0,8%	0,6%	0,6%	0,2%	0,3%	
1 050	397	540	80	646	Trenčiansky kraj
1,0%	0,4%	0,5%	0,1%	0,6%	
3 657	407	332	34	278	Nitriansky kraj
2,9%	0,3%	0,3%	0,0%	0,2%	
4 572	3 636	1 688	91	514	Žilinský kraj
2,8%	2,2%	1,0%	0,1%	0,3%	
128 596	1 532	1 376	100	306	Banskobystrický kraj
88,4%	1,1%	0,9%	0,1%	0,2%	
2 749	160 164	11 555	85	650	Prešovský kraj
1,5%	87,9%	6,3%	0,0%	0,4%	
2 745	24 099	161 486	221	457	Košický kraj
1,4%	12,7%	84,8%	0,1%	0,2%	

T 2.17 HOSPITALIZÁCIE PODĽA TRVALÉHO BYDLISKA PACIENTA A ÚZEMIA ZDRAVOTNÍCKEHO ZARIADENIA
 HOSPITALISATIONS BY PERMANENT RESIDENCE OF A PATIENT AND TERRITORY OF A HEALTH CARE FACILITY

Územie trvalého bydliska pacienta <i>Territory of a permanent residence of a patient</i>	Slovenská republika	v tom územie zdravotníckeho zariadenia <i>territory of a health facility</i>							
		BL	TA	TC	NI	ZI	BC	PV	KI
Spolu Total	1 204 737	191 910	94 267	106 548	128 274	165 818	145 450	182 139	190 331
	100,0%	15,9%	7,8%	8,8%	10,6%	13,8%	12,1%	15,1%	15,8%
Bratislavský kraj	131 046	122 137	3 085	947	1 245	1 325	1 028	961	318
	100,0%	93,2%	2,4%	0,7%	1,0%	1,0%	0,8%	0,7%	0,2%
Trnavský kraj	113 871	26 769	76 933	2 825	4 671	1 223	818	504	128
	100,0%	23,5%	67,6%	2,5%	4,1%	1,1%	0,7%	0,4%	0,1%
Trenčiansky kraj	131 362	11 652	3 158	96 875	4 900	8 422	4 205	1 936	214
	100,0%	8,9%	2,4%	73,7%	3,7%	6,4%	3,2%	1,5%	0,2%
Nitriansky kraj	142 131	14 985	8 076	1 520	112 153	2 001	2 393	806	197
	100,0%	10,5%	5,7%	1,1%	78,9%	1,4%	1,7%	0,6%	0,1%
Žilinský kraj	158 295	4 746	647	1 668	597	142 346	5 096	2 729	466
	100,0%	3,0%	0,4%	1,1%	0,4%	89,9%	3,2%	1,7%	0,3%
Banskobystrický kraj	148 394	4 316	709	1 050	3 657	4 572	128 596	2 749	2 745
	100,0%	2,9%	0,5%	0,7%	2,5%	3,1%	86,7%	1,9%	1,8%
Prešovský kraj	194 922	4 133	554	397	407	3 636	1 532	160 164	24 099
	100,0%	2,1%	0,3%	0,2%	0,2%	1,9%	0,8%	82,2%	12,4%
Košický kraj	180 098	2 555	566	540	332	1 688	1 376	11 555	161 486
	100,0%	1,4%	0,3%	0,3%	0,2%	0,9%	0,8%	6,4%	89,7%
Tuzemci, neznáme <i>Local resident (unknown)</i>	952	124	217	80	34	91	100	85	221
	100,0%	13,0%	22,8%	8,4%	3,6%	9,6%	10,5%	8,9%	23,2%
Cudzinci <i>Foreigners</i>	3 666	493	322	646	278	514	306	650	457
	100,0%	13,4%	8,8%	17,6%	7,6%	14,0%	8,3%	17,7%	12,5%

P 1 ZOZNAM KAPITOL MKCH-10

LIST OF ICD-10 CHAPTER

Kód MKCH-10 Code ICD-10	Názov	Title
I.	Infekčné a parazitárne choroby (A00 – B99)	<i>Infectious and parasitic diseases</i>
II.	Nádory (C00 – D48)	<i>Neoplasms</i>
III.	Choroby krvi a krvotvorných orgánov a niektoré poruchy imunitných mechanizmov (D50 – D89)	<i>Diseases of the blood and blood-forming organs and certain disorders involving the immune mechanisms</i>
IV.	Choroby žliaz s vnútorným vylučovaním, výživy a premeny látok (E00 – E90)	<i>Endocrine, nutritional and metabolic diseases</i>
V.	Duševné poruchy a poruchy správania (F00 – F99)	<i>Mental and behavioural disorders</i>
VI.	Choroby nervového systému (G00 – G99)	<i>Diseases of the nervous system</i>
VII.	Choroby oka a jeho adnexov (H00 – H59)	<i>Diseases of the eye and adnexa</i>
VIII.	Choroby ucha a hlávkového výbežku (H60 – H95)	<i>Diseases of the ear and mastoid process</i>
IX.	Choroby obehovej sústavy (I00 – I99)	<i>Diseases of circulatory system</i>
X.	Choroby dýchacej sústavy (J00 – J99)	<i>Diseases of the respiratory system</i>
XI.	Choroby tráviacej sústavy (K00 – K93)	<i>Diseases of the digestive system</i>
XII.	Choroby kože a podkožného tkaniva (L00 – L99)	<i>Diseases of the skin and subcutaneous tissue</i>
XIII.	Choroby svalovej a kostrovej sústavy a spojivového tkaniva (M00 – M99)	<i>Diseases of the musculoskeletal system and connective tissue</i>
XIV.	Choroby močovej a pohlavnej sústavy (N00 – N99)	<i>Diseases of the genitourinary system</i>
XV.	Ťarchavosť, pôrod a popôrodie (O00 – O99)	<i>Pregnancy, childbirth and the puerperium</i>
XVI.	Niektoré choroby vznikajúce v perinatálnej perióde (P00 – P96)	<i>Certain conditions originating in the perinatal period</i>
XVII.	Vrodené chyby, deformácie a chromozómové anomálie (Q00 – Q99)	<i>Congenital malformations, deformations and chromosomal abnormalities</i>
XVIII.	Subjektívne a objektívne príznaky, abnormálne klinické a laboratórne nálezy nezatriedené inde (R00 – R99)	<i>Symptoms, signs and abnormal clinical and laboratory findings, not elsewhere classified</i>
XIX.	Poranenia, otravy a niektoré iné následky vonkajších príčin (S00 – T98)	<i>Injury, poisoning and certain other consequences of external causes</i>
XX.	Vonkajšie príčiny chorobnosti a úmrtnosti (V01 – Y98)	<i>External causes of morbidity and mortality</i>
XXI.	Faktory ovplyvňujúce zdravotný stav a styk so zdravotníckymi službami (Z00 – Z99)	<i>Factors influencing health status and contact with health services</i>
XXII.	Kódy na osobitné účely (U04 – U99)	<i>Codes for special purposes</i>

P 2 ZOZNAM DIAGNÓZ MKCH-10 VYSKYTUJÚCICH SA V PUBLIKÁCIÍ

LIST OF DIAGNOSES ICD-10 IN PUBLICATION

Kód MKCH-10 Code ICD-10	Názov	Title
A41	Iné septikémie	<i>Other sepsis</i>
C16	Zhubný nádor žalúdka	<i>Malignant neoplasm of stomach</i>
C18	Zhubný nádor hrubého čreva	<i>Malignant neoplasm of colon</i>
C25	Zhubný nádor podžalúdkovej žľazy	<i>Malignant neoplasm of pancreas</i>
C34	Zhubný nádor priedušiek a pľúc	<i>Malignant neoplasm of bronchus and lung</i>
C50	Zhubný nádor prsníka	<i>Malignant neoplasm of breast</i>
E11	Diabetes mellitus nezávislý od inzulínu	<i>Non-insulin-dependent diabetes mellitus</i>
E86	Dehydratácia, hypovolémia (zníženie objemu telovej tekutiny)	<i>Dehydration, volume depletion (depletion of volume of plasma or extracellular fluid)</i>
E87	Iné poruchy rovnováhy tekutín, elektrolytov a acidobázickej rovnováhy	<i>Other disorders of fluid, electrolyte and acid-base balance</i>
F06	Iné psychické poruchy zapríčinené poškodením a dysfunkciou mozgu a somatickou chorobou	<i>Other mental disorders due to brain damage and dysfunction and to physical disease</i>
F10	Poruchy psychiky a správania zapríčinené užitím alkoholu	<i>Mental and behavioural disorders due to use of alcohol</i>
F19	Poruchy psychiky a správania zapríčinené užitím viacerých drog a iných psychoaktívnych látok	<i>Mental and behavioural disorders due to multiple drug use and use of other psychoactive substances</i>
F20	Schizofrénia	<i>Schizophrenia</i>
F25	Schizoafektívne poruchy	<i>Schizoaffective disorders</i>
F33	Recidivujúca depresívna porucha	<i>Recurrent depressive disorder</i>
G54	Poruchy nervových koreňov a spletí	<i>Nerve root and plexus disorders</i>
I10	Esenciálna (primárna) hypertenzia	<i>Essential (primary) hypertension</i>
I21	Akútny infarkt myokardu	<i>Acute myocardial infarction</i>
I25	Chronická ischemická choroba srdca	<i>Chronic ischaemic heart disease</i>
I26	Pľúcna embólia	<i>Pulmonary embolism</i>
I46	Zastavenie srdca	<i>Cardiac arrest</i>
I48	Predsieňová fibrilácia a flater	<i>Atrial fibrillation and flutter</i>
I50	Srdcové zlyhanie	<i>Heart failure</i>
I61	Mozgové - intracerebrálne - krvácanie	<i>Intracerebral haemorrhage</i>
I63	Mozgový infarkt	<i>Cerebral infarction</i>
I70	Ateroskleróza	<i>Atherosclerosis</i>
J15	Bakteriálny zápal pľúc nezatriedený inde	<i>Bacterial pneumonia, not elsewhere classified</i>
J18	Zápal pľúc vyvolaný nešpecifikovaným mikroorganizmom	<i>Pneumonia, organism unspecified</i>
J20	Akútny zápal priedušiek - bronchitis acuta	<i>Acute bronchitis</i>
J96	Respiračné zlyhanie nezatriedené inde	<i>Respiratory failure, not elsewhere classified</i>
K30	Dyspepsia	<i>Dyspepsia</i>
K40	Slabinová prietrž - hernia inguinalis	<i>Inguinal hernia</i>
K56	Paralytický ileus a črevná obštrukcia (zátvor) bez prietrže	<i>Paralytic ileus and intestinal obstruction without hernia</i>
K70	Alkoholická choroba pečene	<i>Alcoholic liver disease</i>
K80	Žlčové kamene - cholelithiasis	<i>Cholelithiasis</i>
K92	Iné choroby tráviacej sústavy	<i>Other diseases of digestive system</i>

P 2 ZOZNAM DIAGNÓZ MKCH-10 VYSKYTUJÚCICH SA V PUBLIKÁCIÍ

LIST OF DIAGNOSES ICD-10 IN PUBLICATION

dokončenie

End of table

Kód MKCH-10 Code ICD-10	Názov	Title
M16	Koxartróza - artróza bedrového kĺbu	<i>Coxarthrosis [arthrosis of hip]</i>
M17	Gonartróza - artróza kolenného kĺbu	<i>Gonarthrosis [arthrosis of knee]</i>
M51	Iné poruchy medzistavcových platničiek	<i>Other intervertebral disc disorders</i>
M54	Bolest' chrbta - dorzalgia	<i>Dorsalgia</i>
N17	Akútne zlyhanie obličiek	<i>Acute renal failure</i>
O80	Spontánny pôrod jedného plodu	<i>Single spontaneous delivery</i>
O82	Pôrod jedného plodu cisárskym rezom	<i>Single delivery by caesarean section</i>
P07	Poruchy súvisiace so skrátenou ťarchavosťou a nízkou pôrodnou hmotnosťou nezatriedené inde	<i>Disorders related to short gestation and low birth weight, not elsewhere classified</i>
R06	Odchýlky dýchania	<i>Abnormalities of breathing</i>
R26	Poruchy chôdze a mobility (pohyblivosti)	<i>Abnormalities of gait and mobility</i>
R40	Somnolencia, stupor a kóma	<i>Somnolence, stupor and coma</i>
R50	Horúčka neznámeho pôvodu	<i>Fever of unknown origin</i>
R57	Šok nezatriedený inde	<i>Shock, not elsewhere classified</i>
S06	Vnútrolebkové poranenie	<i>Intracranial injury</i>
S72	Zlomenina stehnej kosti	<i>Fracture of femur</i>
S82	Zlomenina predkolenia vrátane členka	<i>Fracture of lower leg, including ankle</i>
Z38	Živonarodené deti podľa miesta narodenia	<i>Liveborn infants according to place of birth</i>
Z76	Osoby, ktoré navštívili zdravotnícke zariadenia v súvislosti s inými okolnosťami	<i>Persons encountering health services in other circumstances</i>

P 3 OZNAČENIE KRAJOV SR

CODES OF REGIONS IN THE SLOVAK REPUBLIC

BL	Bratislavský kraj	<i>Bratislava region</i>
TA	Tŕnavský kraj	<i>Trnava region</i>
TC	Trenčiansky kraj	<i>Trenčín region</i>
NI	Nitriansky kraj	<i>Nitra region</i>
ZI	Žilinský kraj	<i>Žilina region</i>
BC	Banskobystrický kraj	<i>Banská Bystrica region</i>
PV	Prešovský kraj	<i>Prešov region</i>
KI	Košický kraj	<i>Košice region</i>

P 5 DEFINÍCIE

DEFINITIONS

Priemerný stav obyvateľstva sa počíta ako aritmetický priemer počiatočného stavu k 1. 1. a koncového stavu k 31. 12. obyvateľstva v referenčnom roku.

Hrubá miera pôrodnosti je počet živonarodených na 1 000 obyvateľov stredného stavu.

Hrubá miera úmrtnosti je počet zomretých na 1 000 obyvateľov stredného stavu.

Miera dojčenskej úmrtnosti je počet zomretých detí do 1 roka na 1 000 živonarodených.

Miera novorodeneckej úmrtnosti je počet zomretých detí vo veku do 28 dní na 1 000 živonarodených.

MKCH-10 Medzinárodná klasifikácia chorôb a príbuzných zdravotných problémov – 10. revízia.

Prírodný prírastok obyvateľstva je rozdiel medzi počtom živonarodených detí a zomretých osôb.

Prírastok sťahovaním je rozdiel medzi počtom prisťahovaných a vysťahovaných osôb.

Celkový prírastok obyvateľstva je súčet prirodzeného prírastku obyvateľstva a prírastku sťahovaním.

Stredná dĺžka života pri narodení je počet rokov, ktoré v priemere ešte prežije práve narodená osoba za predpokladu, že sa úmrtnostné pomery nezmenia.

Stredná dĺžka života v určitom veku je počet rokov, ktoré v priemere ešte prežije osoba v príslušnom veku za predpokladu, že sa úmrtnostné pomery nezmenia.

Hospitalizácia je každé ukončenie hospitalizácie na jednom oddelení, a to či už bola ukončená prepustením, úmrtím alebo preložením na iné oddelenie toho istého zariadenia alebo do iného zariadenia ústavnej zdravotnej starostlivosti.

Ošetrovací deň je celý kalendárny deň, v ktorom sa pacientovi dostalo všetkých služieb, ktoré posteľové zariadenie poskytuje, t.j. ošetrovanie-liečenie vrátane ubytovania a stravovania. Prvý a posledný kalendárny deň v posteľovom zariadení sa počíta za jeden ošetrovací deň.

Priemerný ošetrovací čas v dňoch je pomer počtu ošetrovacích dní a počtu hospitalizácií.

Mid-year population is calculated as the arithmetic mean of the initial state as of January 1 and the final state as of December 31 in the reference year.

Crude birth rate is the annual number of live births per 1 000 mid-year population.

Crude death rate is number of deaths per 1 000 mid-year population.

Infant mortality rate is a rate of infant deaths during the first year after live birth, expressed as the number of such deaths per 1 000 live births.

Neonatal mortality rate is a rate of infant deaths during the first 28 days per 1 000 live births.

ICD-10 International Statistical Classification of Diseases and Related Health Problems 10th Revision.

Natural increase in the population shows the difference between the number of live-born children and number of the deceased.

Net migration is the difference between the number of immigrants and the number of emigrants.

Total increase it is the sum of natural increase and net migration.

Life expectancy at birth is the mean number of additional years a newborn could live if current mortality rates were to continue.

Life expectancy at a specific age is the mean number of additional years a person of that age could live if current mortality rates were to continue.

Hospitalisation is every termination of hospitalisation in a department regardless of whether it was by discharge, death or transfer to another hospital department or to another institutional health care facility.

Treatment day is the whole calendar day in which patient got full service that establishment provides i. e. nursing, healing including accommodation and boarding. The first and last day of stay at establishment is counted as one treatment day.

Average length of stay in days is a ratio of the number of days of stay and number of hospitalisations.