



Štatistika hospitalizovaných v SR 2014

Hospitalised Patients
Statistics in the Slovak
Republic 2014

EDÍCIA ZDRAVOTNÍCKA ŠTATISTIKA

Štatistika hospitalizovaných v SR 2014

Hospitalised Patients
Statistics in the Slovak
Republic 2014

Ročník 2015
ZŠ-25/2015

©Národné centrum zdravotníckych informácií. Bratislava 2016

811 09 Bratislava
Lazaretská 26

Tel.: 02 57 26 95 05
Fax: 02 52 63 54 90
E-mail: zuzana.olexova@nczisk.sk
Internet: www.nczisk.sk

Rozmnožovanie obsahu tejto publikácie, ako aj jednotlivých častí v pôvodnej alebo upravenej podobe je možné len s písomným súhlasom Národného centra zdravotníckych informácií. Údaje, ktoré sú obsahom tejto publikácie, je možné použiť len s uvedením zdroja.

Copying contents of this publication either whole or single parts, both in original and adjusted form is possible only unless the National Health Information Center gives written permission. Data of this publication can be used only with identification of the source.

Obsah

Metodické poznámky	5
Úvod	5
1 Demografia	
Prehľad vybraných demografických ukazovateľov	7
Stredná dĺžka života v rokoch	8
Priemerný stav obyvateľstva podľa územia trvalého bydliska – rok 2014	8
Veková štruktúra obyvateľstva, priemerný stav v roku 2014	11
Ukazovatele prirodzeného pohybu obyvateľstva	11
Počet zomretých podľa územia trvalého bydliska – rok 2014	12
Počet zomretých podľa kapitol MKCH-10 – rok 2014	14
Počet zomretých na najčastejšie príčiny smrti podľa územia trvalého bydliska – rok 2014	15
2 Štatistika hospitalizovaných	
Počet hospitalizácií podľa pohlavia, 2000 – 2014	17
Hospitalizácie podľa kapitol MKCH-10, 2011 – 2014	18
Hospitalizácie podľa kapitol MKCH-10 na 100 000 obyvateľov, 2011 – 2014	19
Priemerný ošetrovací čas hospitalizovaných podľa kapitol MKCH-10, 2011 – 2014	20
Vybrané ukazovatele o hospitalizáciách podľa kapitol MKCH-10	22
Hospitalizácie podľa skupín diagnóz	24
Hospitalizácie podľa kapitol MKCH-10 a územia zdravotníckeho zariadenia	38
Hospitalizácie podľa veku	40
Hospitalizácie podľa kapitol MKCH-10 a veku – pohlavie spolu	42
Hospitalizácie podľa kapitol MKCH-10 a veku – muži	46
Hospitalizácie podľa kapitol MKCH-10 a veku – ženy	50
Hospitalizácie podľa odborných útvarov	54
Hospitalizácie podľa druhu vykonanej liečby	60
Najčastejšie príčiny hospitalizácie	61
Najčastejšie príčiny hospitalizácie, vekové skupiny	62
Príčiny hospitalizácie, ktoré si vyžiadali najväčší počet ošetrovacích dní	64
Základné ochorenia s najväčším počtom zomretých z počtu hospitalizovaných	65
Hospitalizácie podľa územia trvalého bydliska pacienta	66
Hospitalizácie podľa územia zdravotníckeho zariadenia a trvalého bydliska pacienta	68
Hospitalizácie podľa trvalého bydliska pacienta a územia zdravotníckeho zariadenia	70
Zoznam kapitol MKCH-10	71
Zoznam diagnóz MKCH-10 vyskytujúcich sa v publikácii	72
Označenie krajov SR	73
Definície	74

Content

1 Demography

Overview of selected demographic indicators	7
Life expectancy in years	8
Mid year population by territory of permanent residence – year 2014	8
Population by age, mid year population, year 2014	11
Indicators of population change	11
Number of deaths by territory of permanent residence – year 2014	12
Number of deaths by ICD-10 Chapters – year 2014	14
Number of deaths for the most common causes of deaths by territory of permanent residence – year 2014	15

2 Statistics of inpatients

Number of hospitalisations by sex, 2000 – 2014	17
Hospitalisations by ICD-10 Chapters, 2011 – 2014	18
Hospitalisations by ICD-10 Chapters per 100 000 population, 2011 – 2014	19
Average length of stay in inpatient healthcare by ICD-10 Chapters, 2011 – 2014	20
Selected indicators on hospitalisations by ICD-10 Chapters	22
Hospitalisations by group of diagnoses	24
Hospitalisations by ICD-10 Chapters and territory of health care facility	38
Hospitalisations by age	40
Hospitalisations by ICD-10 Chapters and age – both sexes	42
Hospitalisations by ICD-10 Chapters and age – males	46
Hospitalisations by ICD-10 Chapters and age – females	50
Hospitalisations by specialised units	54
Hospitalisations by type of treatment	60
The most common causes of hospitalisation	61
The most common causes of hospitalisations, age groups	62
The causes of hospitalisations with the highest number of treatment days	64
Diagnoses with the highest number of deaths out of the number of hospitalised	65
Hospitalisations by territory of patient permanent residence	66
Hospitalisations by territory of a health care facility and permanent residence of a patient	68
Hospitalisations by permanent residence of a patient and territory of a health care facility	70
List of ICD-10 Chapter	71
List of diagnoses ICD-10 in publication	72
Codes of regions in the Slovak Republic	73
Definitions	74

Metodické poznámky

Zdroj údajov: štatistické zisťovanie Ministerstva zdravotníctva SR *Hlásenie o prijatí do ústavnej starostlivosti Z* (MZ SR) 1-12 za rok 2014. Demografické údaje boli prevzaté zo Štatistického úradu SR.

Za jednu hospitalizáciu sa považuje každé ukončenie hospitalizácie na jednom oddelení, a to či už bola ukončená prepustením, úmrtím alebo preložením pacienta na iné oddelenie toho istého zariadenia alebo do iného zariadenia ústavnej zdravotnej starostlivosti (ÚZS).

Hlásené sú **ukončené prípady hospitalizácie**.

Hlásenie o prijatí do ústavnej starostlivosti sa vytvára za všetkých hospitalizovaných pacientov, teda aj za cudzincov, ľudí bez domova a ľudí s neznámym trvalým bydliskom.

Sleduje sa aj zdravý novorodenec (dg Z38 Živonarodené deti podľa miesta narodenia) a zdravé osoby sprevádzajúce chorého (dg Z76 Osoby, ktoré navštívili zdravotnícke zariadenia v súvislosti s inými okolnosťami, len v prípade, ak boli pre ne použité postele z posteľového fondu).

Príčiny hospitalizácie sú stanovené podľa diagnózy **základného ochorenia** (ochorenie, stav alebo úraz, pre ktoré bol pacient hospitalizovaný na danom oddelení zariadenia ÚZS). Základné ochorenie nemusí byť totožné s hlavným ochorením, ktoré najviac ohrozuje zdravie alebo život osoby hospitalizovaného.

Úvod

Na území Slovenskej republiky k 31. 12. 2014 žilo 5 421 349 obyvateľov, pričom ženy tvorili 51,3 %. Na 1 000 mužov tak pripadalo 1 052 žien. Zastúpenie obyvateľov v predproduktívnom veku (0 – 14 rokov) sa medziročne takmer nemení, v roku 2014 to bolo 15,32 %, podobne ako v roku 2013. Podiel produktívnej zložky (15 – 64 rokov) klesol z 71,14 % na 70,73 %. Počet obyvateľov v poproduktívnom veku (65 rokov a viac) sa naopak zvýšil o 0,46 percentuálneho bodu na 13,96 %. Každoročne sa zvyšuje aj stredná dĺžka života pri narodení. Oproti roku 2013 narástla o 0,29 roka u mužov na hodnotu 73,19 a o 0,39 u žien na hodnotu 80,00 roka. Zvýšenie obyvateľov v poproduktívnom veku a tiež strednej dĺžky života pri narodení svedčí o neprestávajúcom demografickom jave starnutia obyvateľstva. Index starnutia (počet osôb v poproduktívnom veku na 100 osôb v predproduktívnom veku) pritom predstavoval 91,17.

V roku 2014 sa v SR narodilo 55 033 živonarodených detí, čo je o 210 viac ako v roku 2013. Hrubá miera pôrodnosti bola 10,2 živonarodených detí na 1 000 obyvateľov. Úmrtnosť dosiahla 9,5 zomretých na 1 000 obyvateľov, teda zomrelo spolu 51 346 ľudí, z toho 318 do jedného roka. Dojčenská úmrtnosť sa v sledovanom roku zvýšila z 5,5 ‰ na 5,8 ‰.

Rozdiel počtu živonarodených a zomretých predstavoval 3 687 obyvateľov, čo je 0,7 ‰ na 1 000 obyvateľov. K prirodzenému prírastku pribudlo vďaka sťahovaniu 1 713 obyvateľov (1 667 mužov a 46 žien). Celkový prírastok tak dosiahol 5 400 obyvateľov, čo je 1,0 ‰ na 1 000 obyvateľov stredného stavu.

Najčastejšie príčiny smrti v SR boli aj v roku 2014 choroby obehovej sústavy (465,0 na 100 000 obyvateľov), nádory (248,6/100 000), choroby dýchacej sústavy (60,5/100 000), vonkajšie príčiny úmrtnosti (51,2/100 000) a choroby tráviacej sústavy (48,6/100 000).

V kategórii chorôb obehovej sústavy (CHOS) pokračuje trend znižovania počtu úmrtí s medziročným poklesom o 3,8 %. Spolu na CHOS v roku 2014 zomrelo 25 198 ľudí, pričom ženy o 2 254 úmrtí prevyšovali mužov. Počet zomretých na nádorové ochorenia naopak stúpa (oproti roku 2013 o 114 prípadov) a dominujú v ňom muži. Žien, ktoré podľahli nádorovému ochoreniu, bolo 5 888 a mužov 7 581. Nasledujú choroby dýchacej sústavy, kde z celkového počtu 3 279 úmrtí tvorili muži 56 %. S prihliadnutím na najčastejšie príčiny smrti pre jednotlivé pohlavia mali u mužov hneď po nádorových ochoreniach najväčší počet vonkajšie príčiny smrti. Na tieto z celkového počtu 2 777 úmrtí zomrelo až 2 055 mužov a patria sem najmä dopravné nehody, pády a iné náhodné poranenia, úmyselné sebapoškodenie, či toxický účinok škodlivých látok. Na choroby tráviacej sústavy zomrelo spolu 2 636 osôb, v tom 1 613 mužov a 1 023 žien.

V zariadeniach ústavnej zdravotnej starostlivosti na Slovensku bolo v roku 2014 ukončených 1 184 486 prípadov hospitalizácií, po prepočítaní na 100 000 obyvateľov je to 21 859,4. Oproti roku 2013 ich počet vzrástol o 19 371 (1,7 %). Z hľadiska pohlavia prevažovali ženy (241,4 na 1 000 žien, muži 194,6 na 1 000 mužov), čo súvisí s potrebou ústavnej zdravotnej starostlivosti o ženu v období tehotenstva, pôrodu a šestonedelia. Diagnózy spontánny pôrod (O80) a živonarodené deti podľa miesta bydliska (Z38) sa v rebríčku 30 najčastejších príčin hospitalizácie nachádzajú medzi prvými. Okrem toho sú ženy častejšie hospitalizované pri sprevádzaní chorého (Z76.3). Rovnako je prevaha žien podmienená ich nižšou úmrtnosťou v mladšom veku, čo sa odráža najmä pri hospitalizáciách osôb vo vyšších vekových skupinách.

Pri sledovaní veku sme registrovali najviac hospitalizácií u 60- a viacročných pacientov, teda potreba hospitalizácie rástla s pribúdajúcim vekom. Vo vekovej skupine 5 – 14-ročných bolo evidovaných najmenej, a to 86,5 hospitalizácií na 1 000 obyvateľov a stúpa až do veku 85- a viacročných, v ktorom bolo 707,3/1 000.

S vekom rastie aj priemerná dĺžka ošetrovacieho času. Zatiaľ čo vo vekovej skupine 1 – 4-ročných to bolo 4,3 dňa, u 65 – 74-ročných vzrástla na 7,3 dňa a u 85- a viacročných až na 9 dní. Priemerný ošetrovací čas bol 6,7 dňa a v porovnaní s rokom 2013 zostal nezmenený, hoci každoročne dochádza k skracovaniu dĺžky hospitalizácie (oproti roku 2010 je to menej o 0,6 dňa a oproti roku 2000 až o 2,2 dňa). Najdlhší ošetrovací čas sa vyžadoval pri duševných poruchách a poruchách správania (27,4 dňa) a najkratší pri chorobách oka a jeho adnexov (3,7 dňa).

Najviac hospitalizácií bolo na oddeleniach vnútorného lekárstva (12,3 % s priemerným ošetrovacím časom 6,6 dňa), chirurgie (10,4 % s priemerným ošetrovacím časom 4,6 dňa) a gynekológie a pôrodnictva (10,3 % s priemerným ošetrovacím časom 4,6 dňa). Podľa druhu vykonanej liečby bola podávaná hlavne medikamentózna liečba (33,5 %) a liečba infúziami (25 %). Operácia bola vykonaná pri 10,3 % hospitalizácií.

Najčastejším dôvodom na hospitalizáciu (16,1 %) boli podobne ako v predchádzajúcich rokoch choroby obehovej sústavy (3 516,0/100 000). Ich dominancia je badateľná aj pri konkrétnych diagnózach, kde odhliadnuc od diagnóz, pri ktorých nebola hospitalizácia nutná z dôvodu ochorenia (Z76, Z38, O80), sa objavovali najmä diagnózy chorôb obehovej sústavy – I25 chronická ischemická choroba srdca (21 931 prípadov), I50 srdcové zlyhanie (20 163 prípadov), I63 mozgový infarkt (19 655 prípadov), I48 predsieňová fibrilácia a flater (16 605 prípadov). Priemerný vek hospitalizovaného pacienta pri tejto skupine chorôb bol 67,73 roka.

Choroby tráviacej sústavy tvorili 9,6 % všetkých hospitalizácií (2 097,4/100 000) a priemerný vek hospitalizovaných bol 50,58 rokov. Z nich sa najviac vyskytovala dg. K80 žlčové kamene (16 067 prípadov), dg. K30 dyspepsia (10 128 prípadov) a dg. K40 slabinná prietrž (9 540 prípadov). Tretou najčastejšou príčinou hospitalizácie (9,3 %) boli nádory (2 033,6/100 000), ktoré oproti predchádzajúcemu roku vzrástli o 2 691 prípadov. Priemerný vek hospitalizovaných s nádormi bol 58,66 rokov. Viac ako 1/5 hospitalizácií v tejto skupine si vyžiadali zhubné nádory tráviacich orgánov, z ktorých najčastejším bol zhubný nádor hrubého čreva C18 (7 226 prípadov) a zhubný nádor konečníka C20 (4 981). Z pohľadu jednotlivých diagnóz sa najviac vyskytoval zhubný nádor priedušiek a pľúc C34 (8 962 prípadov), ktorý bol zároveň najčastejšou príčinou nemocničnej liečby u mužov (6 500 prípadov). U žien prevládali hospitalizácie na zhubný nádor prsníka C50 (5 683).

Faktory ovplyvňujúce zdravotný stav a styk so zdravotníckymi službami (1 843,5/100 000) sú ďalším rozšíreným dôvodom hospitalizácie (8,4 %), aj keď sa netýka priamo chorobnosti. Zaraďujú sa sem napríklad osoby, ktoré sprevádzajú chorého (dg. Z76.3), osoby navštevujúce zdravotnícke služby v súvislosti s reprodukciou (Z30 – Z39), osoby, ktoré navštívili zdravotnícke služby kvôli konkrétnym výkonom a zdravotnej starostlivosti (Z40 – Z54), osoby, ktoré vyhľadali zdravotnícke služby kvôli vyšetreniu (Z00 – Z13) a iné.

Hospitalizácie na infekčné a parazitárne choroby zaznamenali v roku 2014 najvýraznejší medziročný nárast (o 11,7 %). Okrem nich vzrástol počet hospitalizácií najmä na choroby svalovej a kostrovej sústavy (o 8,2 %), na choroby krvi a krvotvorných orgánov (o 6,4 %) a na choroby nervového systému (o 5,2 %). Najväčší medziročný pokles počtu hospitalizácií sme evidovali pri chorobách oka a jeho adnexov (16,7 %), vonkajších príčinách chorobnosti a úmrtnosti (6,6 %) a pri niektorých chorobách vznikajúcich v perinatálnej perióde (5,9 %).

Pri zohľadnení trvalého bydliska pacienta po prepočítaní na 1 000 obyvateľov kraja bolo najviac hospitalizácií v Prešovskom (230,8), Košickom (229,2) a Banskobystrickom kraji (225,8). Zdravotnícke zariadenia vo vlastnom kraji navštevovali najviac obyvatelia Bratislavského (94,2 %), Košického (91,0 %) a Žilinského kraja (90,0 %), naopak najmenej obyvatelia Trnavského kraja (65,6 %), z ktorých viac ako 25 % využívalo dostupnosť zariadení v Bratislavskom kraji.

Zo všetkých hospitalizovaných pacientov zomrelo 27 660, čo je 23,4 zomretých na 1 000 hospitalizácií. Popri subjektívnych a objektívnych príznakoch, abnormálnych klinických a laboratórnych nálezoch (50,3/1 000) bolo najviac úmrtí na 1 000 hospitalizácií na nádory (48,2/1 000), choroby obehovej sústavy (46,2/1 000) a choroby dýchacej sústavy (45,5/1 000). V absolútnom vyjadrení bolo najviac zomretých hospitalizovaných pacientov na diagnózu srdcové zlyhanie (I50) s podielom 8,9 %, zápal pľúc vyvolaný nešpecifikovaným mikroorganizmom (J18) 6,1 % a mozgový infarkt (I63) 4,8 %.

1 DEMOGRAFIA

1 DEMOGRAPHY

T 1.1 PREHĽAD VYBRANÝCH DEMOGRAFICKÝCH UKAZOVATEĽOV

OVERVIEW OF SELECTED DEMOGRAPHIC INDICATORS

Demografické ukazovatele <i>Demographic indicators</i>	Merná jednotka <i>Unit of measure</i>	Rok / Year		
		2002	2008	2014
Obyvateľstvo (stav k 31. 12.) spolu <i>Status of population as of December 31 total</i>	počet <i>number</i>	5 379 161	5 412 254	5 421 349
muži <i>males</i>	počet	2 611 306	2 629 804	2 642 328
ženy <i>females</i>	<i>number</i>	2 767 855	2 782 450	2 779 021
Predproduktívny vek (0 – 14) <i>Pre-productive age (0 – 14)</i>	%	18,1	15,4	15,3
Produktívny vek (15 – 64) <i>Productive age (15 – 64)</i>	%	70,4	72,5	70,7
Poproduktívny vek (65+) <i>Post-productive age (65+)</i>	%	11,5	12,1	14,0
Stredná dĺžka života pri narodení – muži <i>Life expectancy at birth – males</i>	roky	69,77	70,85	73,19
Stredná dĺžka života pri narodení – ženy <i>Life expectancy at birth – females</i>	<i>years</i>	77,57	78,73	80,00
Živonarodení na 1 000 obyvateľov <i>Live-births per 1 000 population</i>	‰	9,5	10,6	10,2
Zomretí na 1 000 obyvateľov <i>Deaths per 1 000 population</i>	‰	9,6	9,8	9,5
Prírodný prírastok na 1 000 obyvateľov <i>Natural increase per 1 000 population</i>	‰	-0,1	0,8	0,7
Prírastok sťahovaním na 1 000 obyvateľov <i>Net migration per 1 000 population</i>	‰	0,2	1,3	0,3
Celkový prírastok na 1 000 obyvateľov <i>Total increase per 1 000 population</i>	‰	0,0	2,1	1,0
Zomretí do 1 roka na 1 000 živonarodených <i>Deaths up to 1 year per 1 000 live-births</i>	‰	7,6	5,9	5,8
Zomretí do 28 dní na 1 000 živonarodených <i>Deaths up to 28 days per 1 000 live-births</i>	‰	4,7	3,4	3,3

T 1.2 STREDNÁ DĹŽKA ŽIVOTA V ROKOCH

LIFE EXPECTANCY IN YEARS

Rok Year	Pri narodení At birth		Vo veku 40 rokov At the age of 40		Vo veku 65 rokov At the age of 65	
	muži	ženy	males	females	muži	ženy
2005	70,11	77,90	32,16	39,10	13,20	16,91
2006	70,40	78,20	32,44	39,28	13,32	17,07
2007	70,51	78,08	32,44	39,28	13,41	17,09
2008	70,85	78,73	32,89	39,75	13,77	17,49
2009	71,27	78,74	33,13	39,78	13,88	17,56
2010	71,62	78,84	33,38	39,90	13,86	17,47
2011	72,17	79,35	33,92	40,36	14,35	17,93
2012	72,47	79,45	34,26	40,42	14,52	17,96
2013	72,90	79,61	34,54	40,68	14,65	18,19
2014	73,19	80,00	34,86	41,03	14,91	18,47

T 1.3 PRIEMERNÝ STAV OBYVATEĽSTVA PODĽA ÚZEMIA TRVALÉHO BYDLISKA – ROK 2014

MID YEAR POPULATION BY TERRITORY OF PERMANENT RESIDENCE – YEAR 2014

SR/kraj/okres	Spolu	Muži	Ženy
Slovenská republika	5 418 649,0	2 640 694,0	2 777 955,0
Bratislavský kraj	621 773,5	294 672,5	327 101,0
Bratislava I	38 905,5	18 325,5	20 580,0
Bratislava II	111 552,5	51 324,5	60 228,0
Bratislava III	62 813,5	29 148,0	33 665,5
Bratislava IV	94 251,0	44 219,5	50 031,5
Bratislava V	111 011,0	52 663,0	58 348,0
Malacky	69 632,5	34 188,0	35 444,5
Pezinok	60 023,5	29 041,5	30 982,0
Senec	73 584,0	35 762,5	37 821,5
Trnavský kraj	558 142,5	272 758,0	285 384,5
Dunajská Streda	118 191,5	57 504,5	60 687,0
Galanta	93 652,5	45 800,0	47 852,5
Hlohovec	45 702,5	22 502,5	23 200,0
Piešťany	63 154,5	30 603,5	32 551,0
Senica	60 705,5	29 800,0	30 905,5
Skalica	46 910,5	23 154,0	23 756,5
Trnava	129 825,5	63 393,5	66 432,0
Trenčiansky kraj	591 813,5	290 383,5	301 430,0
Bánovce nad Bebravou	36 898,0	18 101,0	18 797,0
Ilava	60 311,0	29 534,5	30 776,5
Myjava	27 156,0	13 288,0	13 868,0
Nové Mesto nad Váhom	62 499,5	30 544,5	31 955,0

T 1.3 PRIEMERNÝ STAV OBYVATEĽSTVA PODĽA ÚZEMIA TRVALÉHO BYDLISKA – ROK 2014

MID YEAR POPULATION BY TERRITORY OF PERMANENT RESIDENCE – YEAR 2014

1. pokračovanie

1st continuation

SR/Region/District	Total	Males	Females
Partizánske	46 598,5	22 899,0	23 699,5
Považská Bystrica	63 219,5	31 094,5	32 125,0
Prievidza	136 802,0	67 638,5	69 163,5
Púchov	44 566,5	21 823,0	22 743,5
Trenčín	113 762,5	55 460,5	58 302,0
Nitriansky kraj	685 792,0	333 173,5	352 618,5
Komárno	103 534,5	50 533,0	53 001,5
Levice	113 712,0	54 918,5	58 793,5
Nitra	160 140,5	77 384,0	82 756,5
Nové Zámky	142 640,5	69 086,5	73 554,0
Šaľa	52 859,0	25 868,5	26 990,5
Topoľčany	71 716,5	35 211,0	36 505,5
Zlaté Moravce	41 189,0	20 172,0	21 017,0
Žilinský kraj	690 434,5	339 068,0	351 366,5
Bytča	30 677,0	15 140,5	15 536,5
Čadca	91 193,5	45 360,5	45 833,0
Dolný Kubín	39 499,5	19 525,5	19 974,0
Kysucké Nové Mesto	33 199,5	16 410,5	16 789,0
Liptovský Mikuláš	72 552,5	35 117,5	37 435,0
Martin	96 979,0	47 154,0	49 825,0
Námestovo	60 803,5	30 663,0	30 140,5
Ružomberok	57 473,0	27 851,5	29 621,5
Turčianske Teplice	16 224,0	7 950,5	8 273,5
Tvrdošín	36 051,5	18 002,0	18 049,5
Žilina	155 781,5	75 892,5	79 889,0
Banskobystrický kraj	656 086,0	317 855,5	338 230,5
Banská Bystrica	111 065,0	53 003,5	58 061,5
Banská Štiavnica	16 390,5	7 970,5	8 420,0
Brezno	63 148,5	30 669,0	32 479,5
Detva	32 677,0	15 963,0	16 714,0
Krupina	22 673,0	11 052,0	11 621,0
Lučenec	74 474,5	35 786,0	38 688,5
Poltár	22 150,0	10 852,0	11 298,0
Revúca	40 221,0	19 769,0	20 452,0
Rimavská Sobota	84 758,0	41 273,0	43 485,0
Veľký Krtíš	44 956,0	21 877,0	23 079,0
Zvolen	68 999,0	33 135,0	35 864,0
Žarnovica	26 768,5	13 233,5	13 535,0
Žiar nad Hronom	47 805,0	23 272,0	24 533,0

T 1.3 PRIEMERNÝ STAV OBYVATEĽSTVA PODĽA ÚZEMIA TRVALÉHO BYDLISKA – ROK 2014

MID YEAR POPULATION BY TERRITORY OF PERMANENT RESIDENCE – YEAR 2014

dokončenie

End of table

SR/kraj/okres SR/Region/District	Spolu Total	Muži Males	Ženy Females
Prešovský kraj	819 446,5	404 627,5	414 819,0
Bardejov	77 844,0	38 639,0	39 205,0
Humenné	63 759,5	31 295,0	32 464,5
Kežmarok	72 258,5	36 056,5	36 202,0
Levoča	33 417,5	16 635,0	16 782,5
Medzilaborce	12 281,0	6 086,0	6 195,0
Poprad	104 452,5	50 832,5	53 620,0
Prešov	171 490,0	83 884,5	87 605,5
Sabinov	58 845,0	29 452,5	29 392,5
Snina	37 595,0	18 464,0	19 131,0
Stará Ľubovňa	53 325,0	26 722,0	26 603,0
Stropkov	20 765,5	10 353,5	10 412,0
Svidník	33 045,5	16 332,5	16 713,0
Vranov nad Topľou	80 367,5	39 874,5	40 493,0
Košický kraj	795 160,5	388 155,5	407 005,0
Gelnica	31 462,5	15 599,0	15 863,5
Košice I	67 982,0	32 271,5	35 710,5
Košice II	82 570,5	39 807,0	42 763,5
Košice III	29 503,0	14 392,0	15 111,0
Košice IV	59 575,0	28 420,0	31 155,0
Košice-okolie	122 812,5	61 078,5	61 734,0
Michalovce	110 741,0	54 038,0	56 703,0
Rožňava	62 979,5	30 773,5	32 206,0
Sobrance	22 802,5	11 301,5	11 501,0
Spišská Nová Ves	98 693,5	48 814,0	49 879,5
Trebišov	106 038,5	51 660,5	54 378,0

T 1.4 VEKOVÁ ŠTRUKTÚRA OBYVATEĽSTVA, PRIEMERNÝ STAV V ROKU 2014

POPULATION BY AGE, MID YEAR POPULATION, YEAR 2014

Veková skupina Age group	Spolu Total	Muži Males	Ženy Females
Spolu / Total	5 418 649,0	2 640 694,0	2 777 955,0
0	55 344,0	28 284,5	27 059,5
1 – 4	233 621,0	119 576,5	114 044,5
5 – 9	276 975,0	142 411,5	134 563,5
10 – 14	264 113,0	135 566,0	128 547,0
15 – 19	296 949,0	152 288,5	144 660,5
20 – 24	373 545,0	190 700,5	182 844,5
25 – 29	416 635,5	212 289,0	204 346,5
30 – 34	442 460,0	227 399,0	215 061,0
35 – 39	457 959,5	235 252,5	222 707,0
40 – 44	394 660,0	200 656,0	194 004,0
45 – 49	356 697,5	178 845,0	177 852,5
50 – 54	369 432,0	183 240,5	186 191,5
55 – 59	383 063,5	185 026,0	198 037,5
60 – 64	352 186,5	164 034,0	188 152,5
65 – 69	253 860,5	110 837,0	143 023,5
70 – 74	188 530,5	75 104,0	113 426,5
75 – 79	135 923,0	48 657,0	87 266,0
80 – 84	97 535,5	31 373,0	66 162,5
85+	69 158,0	19 153,5	50 004,5

T 1.5 UKAZOVATELE PRIRODZENÉHO POHYBU OBYVATEĽSTVA

INDICATORS OF POPULATION CHANGE

Rok Year	Počet / Number					
	živonarodení live-births	v tom		zomretí deaths	included	
		muži	ženy		males	females
2005	54 430	27 979	26 451	53 475	28 151	25 324
2006	53 904	27 682	26 222	53 301	28 091	25 210
2007	54 424	27 903	26 521	53 856	28 226	25 630
2008	57 360	29 354	28 006	53 164	27 994	25 170
2009	61 217	31 563	29 654	52 913	27 446	25 467
2010	60 410	30 544	29 866	53 445	27 645	25 800
2011	60 813	31 114	29 699	51 903	26 797	25 106
2012	55 535	28 671	26 864	52 437	26 884	25 553
2013	54 823	28 068	26 755	52 089	26 866	25 223
2014	55 033	28 100	26 933	51 346	26 499	24 847

T 1.6 POČET ZOMRETÝCH PODĽA ÚZEMIA TRVALÉHO BYDLISKA – ROK 2014
 NUMBER OF DEATHS BY TERRITORY OF PERMANENT RESIDENCE – YEAR 2014

SR/kraj/okres	Počet			Na 100 000 obyvateľov		
	zomretí	v tom		zomretí	v tom	
		muži	ženy		muži	ženy
Slovenská republika	51 346	26 499	24 847	947,6	1 003,5	894,4
Bratislavský kraj	5 730	2 801	2 929	921,6	950,5	895,4
Bratislava I	476	205	271	1 223,5	1 118,7	1 316,8
Bratislava II	1 180	543	637	1 057,8	1 058,0	1 057,6
Bratislava III	716	323	393	1 139,9	1 108,1	1 167,4
Bratislava IV	784	396	388	831,8	895,5	775,5
Bratislava V	812	421	391	731,5	799,4	670,1
Malacky	659	336	323	946,4	982,8	911,3
Pezinok	562	292	270	936,3	1 005,5	871,5
Senec	541	285	256	735,2	796,9	676,9
Trnavský kraj	5 461	2 847	2 614	978,4	1 043,8	916,0
Dunajská Streda	1 171	636	535	990,8	1 106,0	881,6
Galanta	976	511	465	1 042,2	1 115,7	971,7
Hlohovec	418	219	199	914,6	973,2	857,8
Piešťany	643	326	317	1 018,1	1 065,2	973,9
Senica	566	288	278	932,4	966,4	899,5
Skalica	463	238	225	987,0	1 027,9	947,1
Trnava	1 224	629	595	942,8	992,2	895,7
Trenčiansky kraj	5 656	2 970	2 686	955,7	1 022,8	891,1
Bánovce nad Bebravou	342	173	169	926,9	955,7	899,1
Ilava	602	313	289	998,2	1 059,8	939,0
Myjava	285	146	139	1 049,5	1 098,7	1 002,3
Nové Mesto nad Váhom	636	321	315	1 017,6	1 050,9	985,8
Partizánske	475	256	219	1 019,3	1 118,0	924,1
Považská Bystrica	545	295	250	862,1	948,7	778,2
Prievidza	1 295	692	603	946,6	1 023,1	871,8
Púchov	422	222	200	946,9	1 017,3	879,4
Trenčín	1 054	552	502	926,5	995,3	861,0
Nitriansky kraj	7 642	3 913	3 729	1 114,3	1 174,5	1 057,5
Komárno	1 276	657	619	1 232,4	1 300,1	1 167,9
Levice	1 322	656	666	1 162,6	1 194,5	1 132,8
Nitra	1 599	839	760	998,5	1 084,2	918,4
Nové Zámky	1 667	836	831	1 168,7	1 210,1	1 129,8
Šaľa	547	301	246	1 034,8	1 163,6	911,4
Topoľčany	784	419	365	1 093,2	1 190,0	999,8
Zlaté Moravce	447	205	242	1 085,2	1 016,3	1 151,4
Žilinský kraj	6 327	3 377	2 950	916,4	996,0	839,6
Bytča	321	170	151	1 046,4	1 122,8	971,9
Čadca	848	450	398	929,9	992,1	868,4
Dolný Kubín	346	175	171	876,0	896,3	856,1
Kysucké Nové Mesto	336	193	143	1 012,1	1 176,1	851,7
Liptovský Mikuláš	670	357	313	923,5	1 016,6	836,1
Martin	879	490	389	906,4	1 039,1	780,7
Námestovo	411	228	183	675,9	743,6	607,2

T 1.6 POČET ZOMRETÝCH PODĽA ÚZEMIA TRVALÉHO BYDLISKA – ROK 2014
 NUMBER OF DEATHS BY TERRITORY OF PERMANENT RESIDENCE – YEAR 2014

dokončenie

End of table

SR/Region/District	Number			Per 100 000 population		
	deaths	included		deaths	included	
		males	females		males	females
Ružomberok	603	315	288	1 049,2	1 131,0	972,3
Turčianske Teplice	192	98	94	1 183,4	1 232,6	1 136,2
Tvrdošín	266	140	126	737,8	777,7	698,1
Žilina	1 455	761	694	934,0	1 002,7	868,7
Banskobystrický kraj	6 690	3 413	3 277	1 019,7	1 073,8	968,9
Banská Bystrica	1 016	546	470	914,8	1 030,1	809,5
Banská Štiavnica	174	88	86	1 061,6	1 104,1	1 021,4
Brezno	678	366	312	1 073,7	1 193,4	960,6
Detva	338	186	152	1 034,4	1 165,2	909,4
Krupina	261	132	129	1 151,1	1 194,4	1 110,1
Lučenec	787	405	382	1 056,7	1 131,7	987,4
Poltár	278	132	146	1 255,1	1 216,4	1 292,3
Revúca	445	230	215	1 106,4	1 163,4	1 051,2
Rimavská Sobota	847	406	441	999,3	983,7	1 014,1
Veľký Krtíš	509	249	260	1 132,2	1 138,2	1 126,6
Zvolen	618	306	312	895,7	923,5	870,0
Žarnovica	290	154	136	1 083,4	1 163,7	1 004,8
Žiar nad Hronom	449	213	236	939,2	915,3	962,0
Prešovský kraj	6 723	3 518	3 205	820,4	869,4	772,6
Bardejov	647	335	312	831,1	867,0	795,8
Humenné	590	309	281	925,4	987,4	865,6
Kežmarok	491	256	235	679,5	710,0	649,1
Levoča	274	149	125	819,9	895,7	744,8
Medzilaborce	160	74	86	1 302,8	1 215,9	1 388,2
Poprad	833	425	408	797,5	836,1	760,9
Prešov	1 371	722	649	799,5	860,7	740,8
Sabinov	465	247	218	790,2	838,6	741,7
Snina	394	218	176	1 048,0	1 180,7	920,0
Stará Ľubovňa	365	208	157	684,5	778,4	590,2
Stropkov	184	90	94	886,1	869,3	902,8
Svidník	277	133	144	838,2	814,3	861,6
Vranov nad Topľou	672	352	320	836,2	882,8	790,3
Košický kraj	7 117	3 660	3 457	895,0	942,9	849,4
Gelnica	301	165	136	956,7	1 057,8	857,3
Košice I	598	301	297	879,6	932,7	831,7
Košice II	606	331	275	733,9	831,5	643,1
Košice III	168	88	80	569,4	611,5	529,4
Košice IV	587	287	300	985,3	1 009,9	962,9
Košice-okolie	1 037	554	483	844,4	907,0	782,4
Michalovce	1 050	511	539	948,2	945,6	950,6
Rožňava	635	318	317	1 008,3	1 033,4	984,3
Sobrance	313	177	136	1 372,7	1 566,2	1 182,5
Spišská Nová Ves	737	389	348	746,8	796,9	697,7
Trebišov	1 085	539	546	1 023,2	1 043,4	1 004,1

T 1.7 POČET ZOMRETÝCH PODĽA KAPITOL MKCH-10 – ROK 2014

NUMBER OF DEATHS BY ICD-10 CHAPTERS – YEAR 2014

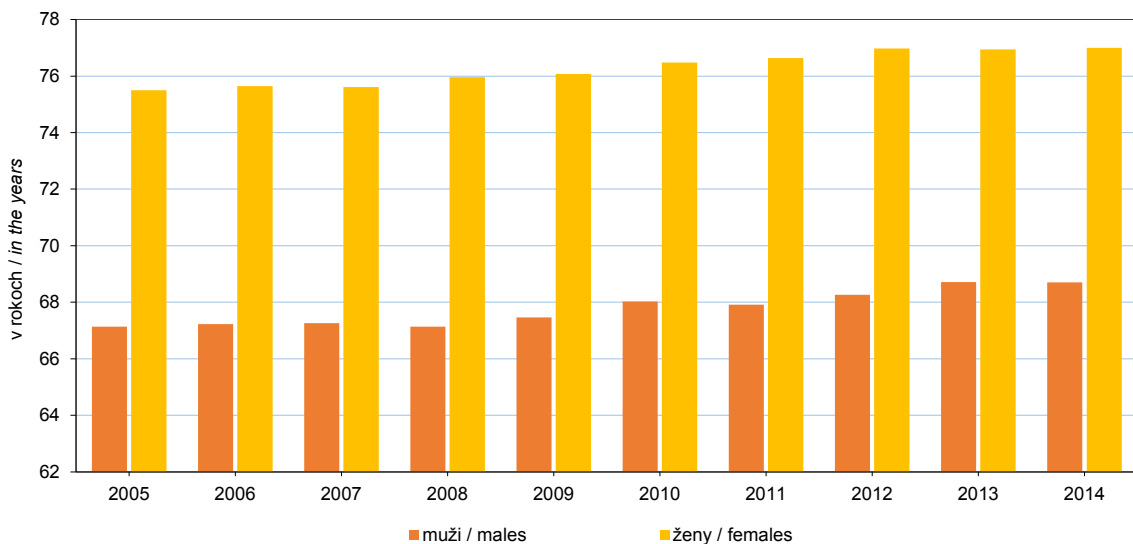
Kapitola MKCH-10 ICD-10 Chapter	Počet Number			Na 100 000 obyvateľov Per 100 000 population		
	zomretí	v tom		deaths	included	
		muži	ženy		males	females
Spolu / Total	51 346	26 499	24 847	947,6	1 003,5	894,4
I.	505	230	275	9,3	8,7	9,9
II.	13 469	7 581	5 888	248,6	287,1	212,0
III.	58	28	30	1,1	1,1	1,1
IV.	721	294	427	13,3	11,1	15,4
V.	128	54	74	2,4	2,0	2,7
VI.	786	384	402	14,5	14,5	14,5
VII.	–	–	–	–	–	–
VIII.	–	–	–	–	–	–
IX.	25 198	11 472	13 726	465,0	434,4	494,1
X.	3 279	1 831	1 448	60,5	69,3	52,1
XI.	2 636	1 613	1 023	48,6	61,1	36,8
XII.	15	4	11	0,3	0,2	0,4
XIII.	44	18	26	0,8	0,7	0,9
XIV.	739	326	413	13,6	12,3	14,9
XV.	2	–	2	0,0	–	0,1
XVI.	134	75	59	2,5	2,8	2,1
XVII.	138	80	58	2,5	3,0	2,1
XVIII.	717	454	263	13,2	17,2	9,5
XIX. = XX.	2 777	2 055	722	51,2	77,8	26,0

T 1.8 POČET ZOMRETÝCH NA NAJČASTEJŠIE PRÍČINY SMRTI PODĽA ÚZEMIA TRVALÉHO BYDLISKA – ROK 2014
 NUMBER OF DEATHS FOR THE MOST COMMON CAUSES OF DEATHS BY TERRITORY OF PERMANENT RESIDENCE – YEAR 2014

SR/kraj/okres SR/Region/District	Príčina smrti (kapitola MKCH-10) Cause of death (ICD-10)				
	II. kapitola Chapter II	IX. kapitola Chapter IX	X. kapitola Chapter X	XI. kapitola Chapter XI	XX. kapitola Chapter XX
<i>spolu / total</i>					
Slovenská republika	13 469	25 198	3 279	2 636	2 777
Bratislavský kraj	1 649	2 647	354	286	302
Trnavský kraj	1 479	2 592	321	307	283
Trenčiansky kraj	1 479	2 896	305	265	316
Nitriansky kraj	2 104	3 767	429	360	448
Žilinský kraj	1 580	3 157	409	363	354
Banskobystrický kraj	1 726	3 252	468	356	386
Prešovský kraj	1 674	3 386	512	323	345
Košický kraj	1 778	3 501	481	376	343
<i>muži / males</i>					
Slovenská republika	7 581	11 472	1 831	1 613	2 055
Bratislavský kraj	832	1 177	192	153	220
Trnavský kraj	849	1 183	178	199	213
Trenčiansky kraj	850	1 373	170	153	229
Nitriansky kraj	1 173	1 704	259	221	306
Žilinský kraj	903	1 486	237	220	285
Banskobystrický kraj	972	1 424	255	227	287
Prešovský kraj	983	1 554	280	198	261
Košický kraj	1 019	1 571	260	242	254
<i>ženy / females</i>					
Slovenská republika	5 888	13 726	1 448	1 023	722
Bratislavský kraj	817	1 470	162	133	82
Trnavský kraj	630	1 409	143	108	70
Trenčiansky kraj	629	1 523	135	112	87
Nitriansky kraj	931	2 063	170	139	142
Žilinský kraj	677	1 671	172	143	69
Banskobystrický kraj	754	1 828	213	129	99
Prešovský kraj	691	1 832	232	125	84
Košický kraj	759	1 930	221	134	89

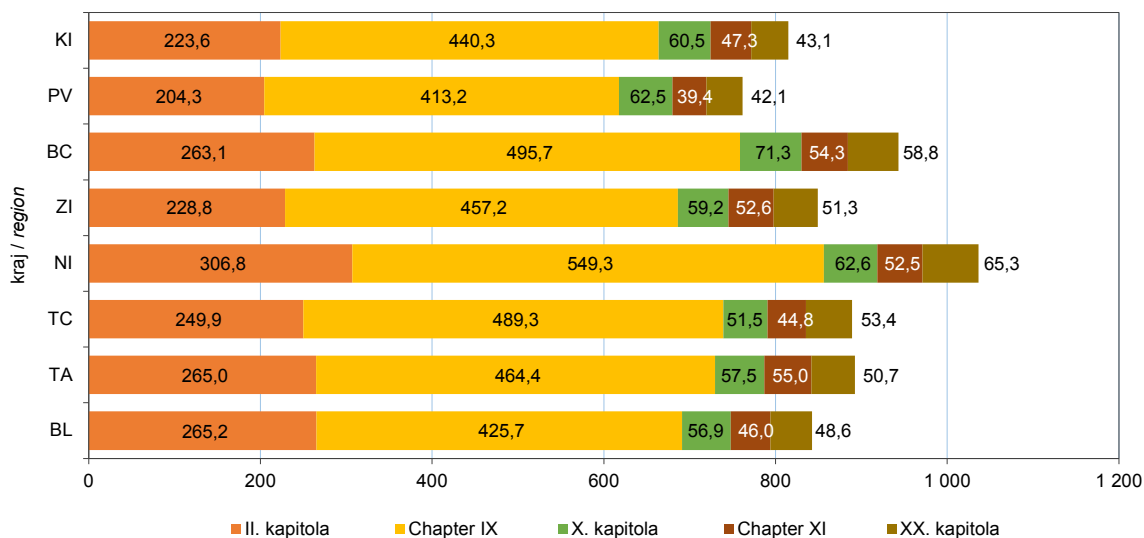
G 1.1 VÝVOJ PRIEMERNÉHO VEKU ZOMRETÝCH

TRENDS IN AVERAGE AGE OF DECEASED



G 1.2 POČET ZOMRETÝCH NA 100 000 OBYVATEĽOV PODĽA ÚZEMIA TRVALÉHO BYDLISKA

NUMBER OF DECEASED BY TERRITORY OF PERMANENT RESIDENCE PER 100 000 POPULATION



2 ŠTATISTIKA HOSPITALIZOVANÝCH

2 STATISTICS OF INPATIENTS

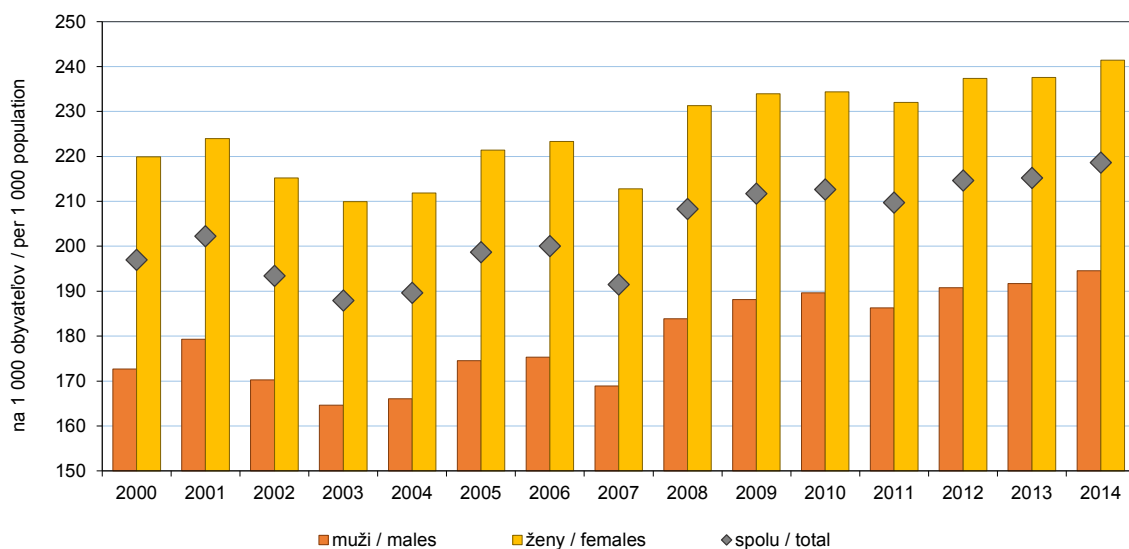
T 2.1 POČET HOSPITALIZÁCIÍ PODĽA POHLAVIA, 2000 – 2014

NUMBER OF HOSPITALISATIONS BY SEX, 2000 – 2014

Rok Year	Počet hospitalizácií Number of hospitalisations			Priemerný ošetrovací čas v dňoch Average length of stay in days
	spolu total	muži males	ženy females	
2000	1 063 611	453 430	610 181	8,9
2001	1 088 180	468 477	619 703	8,6
2002	1 040 153	444 564	595 589	8,3
2003	1 010 805	429 759	581 046	8,1
2004	1 020 587	433 685	586 902	7,9
2005	1 070 268	456 447	613 821	8,3
2006	1 078 522	458 862	619 660	8,2
2007	1 033 615	442 743	590 872	7,9
2008	1 126 069	482 996	643 073	7,7
2009	1 146 998	495 454	651 544	7,5
2010	1 154 755	500 521	654 234	7,3
2011	1 132 288	489 654	642 634	7,1
2012	1 160 749	502 369	658 380	6,9
2013	1 165 115	505 647	659 468	6,7
2014	1 184 486	513 811	670 675	6,7

G 2.1 VÝVOJ POČTU HOSPITALIZÁCIÍ PODĽA POHLAVIA

TRENDS IN THE NUMBER OF HOSPITALISATIONS BY SEX



T 2.2.1 HOSPITALIZÁCIE PODĽA KAPITOL MKCH-10, 2011 – 2014

HOSPITALISATIONS BY ICD-10 CHAPTERS, 2011 – 2014

Kapitola MKCH-10	Rok			
	2011	2012	2013	2014
	počet hospitalizácií / number of hospitalisations			
Spolu / Total	1 132 288	1 160 749	1 165 115	1 184 486
I. Infekčné a parazitárne choroby <i>Infectious and parasitic diseases</i>	24 296	23 520	23 531	26 287
II. Nádory <i>Neoplasms</i>	105 162	107 170	107 500	110 191
III. Choroby krvi a krvotvorných orgánov a daktoré poruchy imunitných mechanizmov <i>Diseases of the blood and blood-forming organs and certain disorders involving the immune mechanisms</i>	9 230	9 322	9 471	10 080
IV. Choroby žliaz s vnútorným vylučovaním, výživy a premeny látok <i>Endocrine, nutritional and metabolic diseases</i>	24 465	25 402	26 062	26 616
V. Duševné poruchy a poruchy správania <i>Mental and behavioural disorders</i>	42 986	43 589	45 037	46 219
VI. Choroby nervového systému <i>Diseases of the nervous system</i>	37 444	40 033	42 327	44 532
VII. Choroby oka a jeho adnexov <i>Diseases of the eye and adnexa</i>	17 553	13 799	13 112	10 925
VIII. Choroby ucha a hlávkového výbežku <i>Diseases of the ear and mastoid process</i>	9 724	9 498	10 003	10 204
IX. Choroby obehovej sústavy <i>Diseases of the circulatory system</i>	177 267	187 362	183 683	190 519
X. Choroby dýchacej sústavy <i>Diseases of the respiratory system</i>	81 548	77 783	82 443	84 024
XI. Choroby tráviacej sústavy <i>Diseases of the digestive system</i>	111 840	114 019	112 432	113 652
XII. Choroby kože a podkožného tkaniva <i>Diseases of the skin and subcutaneous tissue</i>	15 743	15 568	15 759	16 044
XIII. Choroby svalovej a kostrovej sústavy a spojivového tkaniva / <i>Diseases of the musculoskeletal system and connective tissue</i>	68 214	72 389	76 990	83 273
XIV. Choroby močovej a pohlavnej sústavy <i>Diseases of the genitourinary system</i>	60 881	62 726	63 182	63 404
XV. Ťarchavosť, pôrod a popôrodie <i>Pregnancy, childbirth and the puerperium</i>	88 682	88 676	85 290	85 423
XVI. Niektoré choroby vznikajúce v perinatálnej perióde <i>Certain conditions originating in the perinatal period</i>	20 271	21 465	20 523	19 309
XVII. Vrodené chyby, deformácie a chromozómové anomálie <i>Congenital malformations, deformations and chromosomal abnormalities</i>	7 382	7 486	7 468	7 264
XVIII. Subjektívne a objektívne príznaky a abnormálne klinické a laboratórne nálezy nezatriedené inde <i>Symptoms, signs and abnormal clinical and laboratory findings, not elsewhere classified</i>	41 786	45 192	45 393	45 190
XIX. Poranenia, otravy a daktoré iné následky vonkajších príčin <i>Injury, poisoning and certain other consequences of external causes</i>	90 190	93 606	92 342	88 140
XX. Vonkajšie príčiny chorobnosti a úmrtnosti <i>External causes of morbidity and mortality</i>	3 628	3 496	3 532	3 298
XXI. Faktory ovplyvňujúce zdravotný stav a styk so zdravotníckymi službami / <i>Factors influencing health status and contact with health services</i>	93 996	98 648	99 034	99 891
XXII. Kódy na osobitné účely <i>Codes for special purposes</i>	.	.	1	1

T 2.2.2 HOSPITALIZÁCIE PODĽA KAPITOL MKCH-10 NA 100 000 OBYVATEĽOV, 2011 – 2014

HOSPITALISATIONS BY ICD-10 CHAPTERS PER 100 000 POPULATION, 2011 – 2014

ICD-10 Chapter	Year			
	2011	2012	2013	2014
	počet hospitalizácií na 100 000 obyvateľov number of hospitalisations per 100 000 population			
Spolu / Total	20 974,6	21 465,2	21 522,8	21 859,4
I. Infekčné a parazitárne choroby <i>Infectious and parasitic diseases</i>	450,1	434,9	434,7	485,1
II. Nádory <i>Neoplasms</i>	1 948,0	1 981,8	1 985,8	2 033,6
III. Choroby krvi a krvotvorných orgánov a daktoré poruchy imunitných mechanizmov <i>Diseases of the blood and blood-forming organs and certain disorders involving the immune mechanisms</i>	171,0	172,4	175,0	186,0
IV. Choroby žliaz s vnútorným vylučovaním, výživy a premeny látok <i>Endocrine, nutritional and metabolic diseases</i>	453,2	469,7	481,4	491,2
V. Duševné poruchy a poruchy správania <i>Mental and behavioural disorders</i>	796,3	806,1	832,0	853,0
VI. Choroby nervového systému <i>Diseases of the nervous system</i>	693,6	740,3	781,9	821,8
VII. Choroby oka a jeho adnexov <i>Diseases of the eye and adnexa</i>	325,2	255,2	242,2	201,6
VIII. Choroby ucha a hlávkového výbežku <i>Diseases of the ear and mastoid process</i>	180,1	175,6	184,8	188,3
IX. Choroby obehovej sústavy <i>Diseases of the circulatory system</i>	3 283,7	3 464,8	3 393,1	3 516,0
X. Choroby dýchacej sústavy <i>Diseases of the respiratory system</i>	1 510,6	1 438,4	1 522,9	1 550,6
XI. Choroby tráviacej sústavy <i>Diseases of the digestive system</i>	2 071,7	2 108,5	2 076,9	2 097,4
XII. Choroby kože a podkožného tkaniva <i>Diseases of the skin and subcutaneous tissue</i>	291,6	287,9	291,1	296,1
XIII. Choroby svalovej a kostrovej sústavy a spojivového tkaniva / <i>Diseases of the musculoskeletal system and connective tissue</i>	1 263,6	1 338,7	1 422,2	1 536,8
XIV. Choroby močovej a pohlavnej sústavy <i>Diseases of the genitourinary system</i>	1 127,8	1 160,0	1 167,1	1 170,1
XV. Ťarchavosť, pôrod a popôrodie <i>Pregnancy, childbirth and the puerperium</i>	1 642,8	1 639,8	1 575,5	1 576,5
XVI. Niektoré choroby vznikajúce v perinatálnej perióde <i>Certain conditions originating in the perinatal period</i>	375,5	396,9	379,1	356,3
XVII. Vrodené chyby, deformácie a chromozómové anomálie <i>Congenital malformations, deformations and chromosomal abnormalities</i>	136,7	138,4	138,0	134,1
XVIII. Subjektívne a objektívne príznaky a abnormálne klinické a laboratórne nálezy nezatriedené inde <i>Symptoms, signs and abnormal clinical and laboratory findings, not elsewhere classified</i>	774,0	835,7	838,5	834,0
XIX. Poranenia, otravy a daktoré iné následky vonkajších príčin <i>Injury, poisoning and certain other consequences of external causes</i>	1 670,7	1 731,0	1 705,8	1 626,6
XX. Vonkajšie príčiny chorobnosti a úmrtnosti <i>External causes of morbidity and mortality</i>	67,2	64,7	65,2	60,9
XXI. Faktory ovplyvňujúce zdravotný stav a styk so zdravotníckymi službami / <i>Factors influencing health status and contact with health services</i>	1 741,2	1 824,3	1 829,4	1 843,5
XXII. Kódy na osobitné účely <i>Codes for special purposes</i>	.	.	0,0	0,0

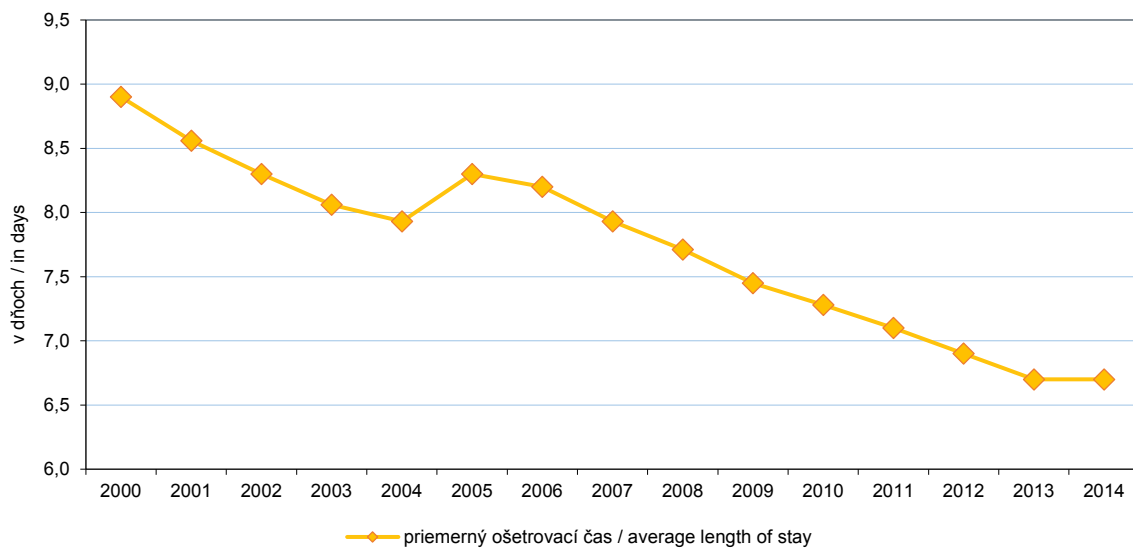
T 2.3 PRIEMERNÝ OŠETROVACÍ ČAS HOSPITALIZOVANÝCH PODĽA KAPITOL MKCH-10, 2011 – 2014

AVERAGE LENGTH OF STAY IN INPATIENT HEALTHCARE BY ICD-10 CHAPTERS, 2011 – 2014

Kapitola MKCH-10 ICD-10 Chapter	Rok / Year			
	2011	2012	2013	2014
	priemerný ošetrovací čas v dňoch average length of stay in days			
Spolu / Total	7,1	6,9	6,7	6,7
I. Infekčné a parazitárne choroby <i>Infectious and parasitic diseases</i>	7,0	6,9	7,0	6,9
II. Nádory <i>Neoplasms</i>	7,4	7,2	6,9	6,9
III. Choroby krvi a krvotvorných orgánov a daktoré poruchy imunitných mechanizmov <i>Diseases of the blood and blood-forming organs and certain disorders involving the immune mechanisms</i>	7,5	7,5	7,2	7,1
IV. Choroby žliaz s vnútorným vylučovaním, výživy a premeny látok <i>Endocrine, nutritional and metabolic diseases</i>	7,5	7,3	7,2	7,2
V. Duševné poruchy a poruchy správania <i>Mental and behavioural disorders</i>	29,0	29,6	25,4	27,4
VI. Choroby nervového systému <i>Diseases of the nervous system</i>	7,1	6,8	6,7	6,7
VII. Choroby oka a jeho adnexov <i>Diseases of the eye and adnexa</i>	3,4	3,3	3,3	3,7
VIII. Choroby ucha a hlávkového výbežku <i>Diseases of the ear and mastoid process</i>	5,3	5,2	5,1	5,1
IX. Choroby obehovej sústavy <i>Diseases of the circulatory system</i>	7,0	6,7	6,5	6,3
X. Choroby dýchacej sústavy <i>Diseases of the respiratory system</i>	7,6	7,3	7,1	6,9
XI. Choroby tráviacej sústavy <i>Diseases of the digestive system</i>	5,3	5,2	5,1	5,0
XII. Choroby kože a podkožného tkaniva <i>Diseases of the skin and subcutaneous tissue</i>	8,3	8,0	7,7	7,6
XIII. Choroby svalovej a kostrovej sústavy a spojivového tkaniva / <i>Diseases of the musculoskeletal system and connective tissue</i>	7,8	7,4	7,1	6,8
XIV. Choroby močovej a pohlavnej sústavy <i>Diseases of the genitourinary system</i>	4,2	4,1	4,1	4,1
XV. Ťarchavosť, pôrod a popôrodie <i>Pregnancy, childbirth and the puerperium</i>	5,1	5,1	5,1	5,1
XVI. Niektoré choroby vznikajúce v perinatálnej perióde <i>Certain conditions originating in the perinatal period</i>	7,7	7,5	7,5	7,6
XVII. Vrodené chyby, deformácie a chromozómové anomálie <i>Congenital malformations, deformations and chromosomal abnormalities</i>	5,4	5,1	5,1	4,9
XVIII. Subjektívne a objektívne príznaky a abnormálne klinické a laboratórne nálezy nezatriedené inde <i>Symptoms, signs and abnormal clinical and laboratory findings, not elsewhere classified</i>	6,1	6,1	6,1	6,0
XIX. Poranenia, otravy a daktoré iné následky vonkajších príčin <i>Injury, poisoning and certain other consequences of external causes</i>	5,8	5,6	5,5	5,5
XX. Vonkajšie príčiny chorobnosti a úmrtnosti <i>External causes of morbidity and mortality</i>	4,4	4,5	4,1	4,5
XXI. Faktory ovplyvňujúce zdravotný stav a styk so zdravotníckymi službami / <i>Factors influencing health status and contact with health services</i>	4,6	4,3	4,3	4,4
XXII. Kódy na osobitné účely <i>Codes for special purposes</i>	.	.	9,0	11,0

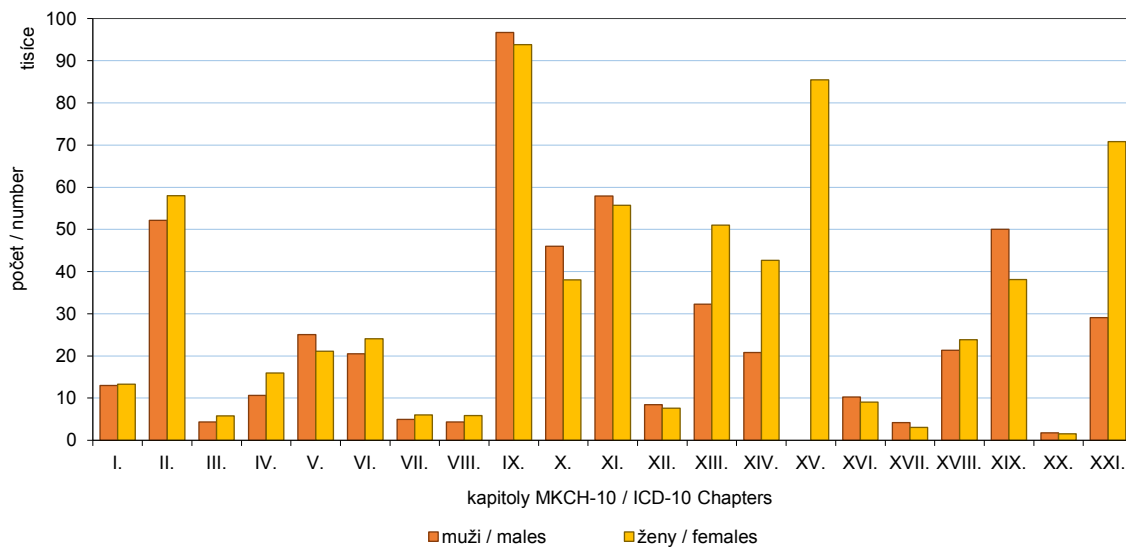
G 2.2 VÝVOJ PRIEMERNÉHO OŠETROVACIEHO ČASU

TRENDS IN THE AVERAGE LENGTH OF STAY



G 2.3 HOSPITALIZÁCIE PODĽA KAPITOL MKCH-10

HOSPITALISATIONS BY ICD-10 CHAPTERS



T 2.4 VYBRANÉ UKAZOVATELE O HOSPITALIZÁCIÁCH PODĽA KAPITOL MKCH-10
SELECTED INDICATORS ON HOSPITALISATIONS BY ICD-10 CHAPTERS

Kapitola MKCH-10	Hospitalizácie / Hospitalisations			
	počet / number			%
	spolu total	muži males	ženy females	
Spolu	1 184 486	513 811	670 675	100,0
I. Infekčné a parazitárne choroby	26 287	12 981	13 306	2,2
II. Nádory	110 191	52 168	58 023	9,3
III. Choroby krvi a krvotvorných orgánov a daktoré poruchy imunitných mechanizmov	10 080	4 312	5 768	0,9
IV. Choroby žliaz s vnútorným vylučovaním, výživy a premeny látok	26 616	10 679	15 937	2,2
V. Duševné poruchy a poruchy správania	46 219	25 078	21 141	3,9
VI. Choroby nervového systému	44 532	20 490	24 042	3,8
VII. Choroby oka a jeho adnexov	10 925	4 933	5 992	0,9
VIII. Choroby ucha a hlávkového výbežku	10 204	4 344	5 860	0,9
IX. Choroby obehovej sústavy	190 519	96 722	93 797	16,1
X. Choroby dýchacej sústavy	84 024	45 992	38 032	7,1
XI. Choroby tráviacej sústavy	113 652	57 907	55 745	9,6
XII. Choroby kože a podkožného tkaniva	16 044	8 451	7 593	1,4
XIII. Choroby svalovej a kostrovej sústavy a spojivového tkaniva	83 273	32 251	51 022	7,0
XIV. Choroby močovej a pohlavnej sústavy	63 404	20 773	42 631	5,4
XV. Ťarchavosť, pôrod a popôrodie	85 423	–	85 423	7,2
XVI. Niektoré choroby vznikajúce v perinatálnej perióde	19 309	10 269	9 040	1,6
XVII. Vrodené chyby, deformácie a chromozómové anomálie	7 264	4 227	3 037	0,6
XVIII. Subjektívne a objektívne príznaky a abnormálne klinické a laboratórne nálezy nezatriedené inde	45 190	21 376	23 814	3,8
XIX. Poranenia, otravy a daktoré iné následky vonkajších príčin	88 140	50 034	38 106	7,4
XX. Vonkajšie príčiny chorobnosti a úmrtnosti	3 298	1 739	1 559	0,3
XXI. Faktory ovplyvňujúce zdravotný stav a styk so zdravotníckymi službami	99 891	29 084	70 807	8,4
XXII. Kódy na osobitné účely	1	1	–	0,0

T 2.4 VYBRANÉ UKAZOVATELE O HOSPITALIZÁCIÁCH PODĽA KAPITOL MKCH-10

SELECTED INDICATORS ON HOSPITALISATIONS BY ICD-10 CHAPTERS

dokončenie

End of table

Priemerný vek hospitalizovaných <i>Average age of hospitalised patients</i>	Ošetrovacie dni <i>Days of treatment</i>	Zomretí / <i>Deaths</i>		ICD-10 Chapter
		počet <i>number</i>	na 1 000 hospitalizácií <i>per 1 000 hospitalisations</i>	
48,24	7 978 598	27 660	23,4	Total
31,33	181 097	752	28,6	I. <i>Infectious and parasitic diseases</i>
58,66	764 305	5 312	48,2	II. <i>Neoplasms</i>
58,14	71 893	261	25,9	III. <i>Diseases of the blood and blood-forming organs and certain disorders involving the immune mechanisms</i>
55,87	192 063	1 184	44,5	IV. <i>Endocrine, nutritional and metabolic diseases</i>
46,26	1 265 251	255	5,5	V. <i>Mental and behavioural disorders</i>
51,60	300 105	371	8,3	VI. <i>Diseases of the nervous system</i>
55,73	40 444	–	–	VII. <i>Diseases of the eye and adnexa</i>
47,20	52 242	2	0,2	VIII. <i>Diseases of the ear and mastoid process</i>
67,73	1 190 889	8 808	46,2	IX. <i>Diseases of the circulatory system</i>
38,86	582 735	3 823	45,5	X. <i>Diseases of the respiratory system</i>
50,58	568 597	2 354	20,7	XI. <i>Diseases of the digestive system</i>
46,98	121 653	216	13,5	XII. <i>Diseases of the skin and subcutaneous tissue</i>
57,76	566 898	81	1,0	XIII. <i>Diseases of the musculoskeletal system and connective tissue</i>
49,81	262 640	723	11,4	XIV. <i>Diseases of the genitourinary system</i>
29,33	434 178	–	–	XV. <i>Pregnancy, childbirth and the puerperium</i>
0,01	146 962	159	8,2	XVI. <i>Certain conditions originating in the perinatal period</i>
8,44	35 560	58	8,0	XVII. <i>Congenital malformations, deformations and chromosomal abnormalities</i>
52,26	269 880	2 272	50,3	XVIII. <i>Symptoms, signs and abnormal clinical and laboratory findings, not elsewhere classified</i>
49,28	481 570	908	10,3	XIX. <i>Injury, poisoning and certain other consequences of external causes</i>
38,94	14 718	35	10,6	XX. <i>External causes of morbidity and mortality</i>
22,13	434 907	86	0,9	XXI. <i>Factors influencing health status and contact with health services</i>
3,00	11	–	0,0	XXII. <i>Codes for special purposes</i>

T.2.5 HOSPITALIZÁCIE PODĽA SKUPÍN DIAGNÓZ
HOSPITALISATIONS BY GROUP OF DIAGNOSES

Kapitola MKCH-10 Skupina diagnóz	Hospitalizácie / Hospitalisations					
	počet number			na 100 000 obyvateľov per 100 000 population		
	spolu	muži	ženy	total	males	females
I. Infekčné a parazitárne choroby (A00 – B99)	26 287	12 981	13 306	485,1	491,6	479,0
Črevné infekčné choroby (A00 – A09)	12 890	6 060	6 830	237,9	229,5	245,9
Tuberkulóza (A15 – A19)	996	583	413	18,4	22,1	14,9
Bakteriálne zoonózy (A20 – A28)	42	21	21	0,8	0,8	0,8
Iné bakteriálne choroby (A30 – A49)	5 305	2 623	2 682	97,9	99,3	96,5
Infekcie s prevažne sexuálnym spôsobom prenosu (A50 – A64)	484	254	230	8,9	9,6	8,3
Iné spirochétové choroby (A65 – A69)	444	212	232	8,2	8,0	8,4
Iné choroby vyvolané chlamýdiami (A70 – A74)	30	13	17	0,6	0,5	0,6
Vírusové infekcie centrálneho nervového systému (A80 – A89)	522	293	229	9,6	11,1	8,2
Vírusové horúčky a vírusové hemoragické horúčky prenášané článkonožcami (A90 – A99)	14	10	4	0,3	0,4	0,1
Vírusové infekcie charakterizované léziami kože a sliznice (B00 – B09)	1 803	854	949	33,3	32,3	34,2
Vírusová hepatitída (B15 – B19)	1 297	770	527	23,9	29,2	19,0
Choroby vyvolané vírusom ľudskej imunitnej nedostatočnosti (HIV) (B20 – B24)	27	19	8	0,5	0,7	0,3
Iné vírusové choroby (B25 – B34)	1 663	890	773	30,7	33,7	27,8
Mykózy (B35 – B49)	140	65	75	2,6	2,5	2,7
Protozoárne choroby (B50 – B64)	44	25	19	0,8	0,9	0,7
Helmintózy (B65 – B83)	50	28	22	0,9	1,1	0,8
Zavšivenie – pedikulóza, svrab – akarióza a iné zamorenie (B85 – B89)	100	55	45	1,8	2,1	1,6
Neskoré následky infekčných a parazitárnych chorôb (B90 – B94)	29	13	16	0,5	0,5	0,6
Bakteriálne, vírusové a iné infekčné agensy (B95 – B98)	123	56	67	2,3	2,1	2,4
Iné infekčné choroby (B99)	284	137	147	5,2	5,2	5,3
II. Nádory (C00 – D48)	110 191	52 168	58 023	2 033,6	1 975,5	2 088,7
Pera, ústa, dutina, hltan (C00 – C14)	3 467	2 902	565	64,0	109,9	20,3
Trávacie orgány (C15 – C26)	23 681	13 885	9 796	437,0	525,8	352,6
Dýchacie a vnútrohrudníkové orgány (C30 – C39)	10 607	7 906	2 701	195,7	299,4	97,2
Kosť a kĺbová chrupka (C40 – C41)	695	438	257	12,8	16,6	9,3
Melanóm a iné zhubné nádory kože (C43 – C44)	3 659	1 852	1 807	67,5	70,1	65,0
Mezotel a mäkké tkanivo (C45 – C49)	1 387	689	698	25,6	26,1	25,1
Zhubný nádor prsníka (C50)	5 731	48	5 683	105,8	1,8	204,6
Ženské pohlavné orgány (C51 – C58)	6 830	–	6 830	126,0	–	245,9
Mužské pohlavné orgány (C60 – C63)	3 388	3 388	–	62,5	128,3	–
Močová sústava (C64 – C68)	7 452	5 064	2 388	137,5	191,8	86,0
Oko, mozog a iné časti centrálneho nervového systému (C69 – C72)	3 143	1 617	1 526	58,0	61,2	54,9
Štítna žľaza a iné žľazy s vnútorným vylučovaním (C73 – C75)	1 663	429	1 234	30,7	16,2	44,4
Zhubné nádory nepresne určených, sekundárnych a nešpecifikovaných lokalizácií (C76 – C80)	3 694	1 968	1 726	68,2	74,5	62,1
Zhubné nádory lymfatického, krvotvorného a príbuzného tkaniva (C81 – C96)	6 573	3 554	3 019	121,3	134,6	108,7
Zhubný nádor s primárnym výskytom na rozličných miestach (C97)	13	8	5	0,2	0,3	0,2

T 2.5 HOSPITALIZÁCIE PODĽA SKUPÍN DIAGNÓZ
 HOSPITALISATIONS BY GROUP OF DIAGNOSES

1. pokračovanie

1st continuation

Priemerný ošetrovací čas v dňoch <i>ALOS in days</i>	Zomretí / Deaths		ICD-10 Chapter Group of dignoses
	počet <i>number</i>	na 1 000 hospitalizácií <i>per 1 000 hospitalisations</i>	
6,9	752	28,6	<i>Infectious and parasitic diseases</i>
4,2	44	3,4	<i>Intestinal infectious diseases</i>
25,2	33	33,1	<i>Tuberculosis</i>
9,5	–	–	<i>Certain zoonotic bacterial diseases</i>
9,2	646	121,8	<i>Other bacterial diseases</i>
10,9	–	–	<i>Infections with a predominantly sexual mode of transmission</i>
8,2	–	–	<i>Other spirochaetal diseases</i>
6,5	–	–	<i>Other diseases caused by chlamydiae</i>
7,9	9	17,2	<i>Viral infections of the central nervous system</i>
6,4	–	–	<i>Arthropod-borne viral fevers and viral haemorrhagic fevers</i>
5,8	1	0,6	<i>Viral infections characterized by skin and mucous membrane lesions</i>
10,2	4	3,1	<i>Viral hepatitis</i>
12,2	2	74,1	<i>Human immunodeficiency virus [HIV] disease</i>
5,5	1	0,6	<i>Other viral diseases</i>
8,7	3	21,4	<i>Mycoses</i>
9,5	–	–	<i>Protozoal diseases</i>
6,0	1	20,0	<i>Helminthiasis</i>
6,7	1	10,0	<i>Pediculosis, acariasis and other infestations</i>
10,1	1	34,5	<i>Sequelae of infectious and parasitic diseases</i>
6,6	2	16,3	<i>Bacterial, viral and other infectious agents</i>
6,6	4	14,1	<i>Other infectious diseases</i>
6,9	5 312	48,2	<i>Neoplasms</i>
11,8	245	70,7	<i>Malignant neoplasms of lip, oral cavity and pharynx</i>
7,1	1 766	74,6	<i>Malignant neoplasms of digestive organs</i>
8,4	975	91,9	<i>Malignant neoplasms of respiratory and intrathoracic organs</i>
6,4	15	21,6	<i>Malignant neoplasms of bone and articular cartilage</i>
6,0	110	30,1	<i>Melanoma and other malignant neoplasms of skin</i>
6,9	66	47,6	<i>Malignant neoplasms of mesothelial and soft tissue</i>
8,5	291	50,8	<i>Malignant neoplasm of breast</i>
7,9	305	44,7	<i>Malignant neoplasms of female genital organs</i>
8,5	205	60,5	<i>Malignant neoplasms of male genital organs</i>
6,0	289	38,8	<i>Malignant neoplasms of urinary tract</i>
9,7	187	59,5	<i>Malignant neoplasms of eye, brain and other parts of central nervous system</i>
4,8	21	12,6	<i>Malignant neoplasms of thyroid and other endocrine glands</i>
7,2	312	84,5	<i>Malignant neoplasms of ill-defined, secondary and unspecified sites</i>
8,9	361	54,9	<i>Malignant neoplasms, stated or presumed to be primary, of lymphoid, haematopoietic and related tissue</i>
9,2	4	307,7	<i>Malignant neoplasms of independent (primary) multiple sites</i>

T 2.5 HOSPITALIZÁCIE PODĽA SKUPÍN DIAGNÓZ
HOSPITALISATIONS BY GROUP OF DIAGNOSES

2. pokračovanie

2nd continuation

Kapitola MKCH-10 Skupina diagnóz	Hospitalizácie / Hospitalisations					
	počet number			na 100 000 obyvateľov per 100 000 population		
	spolu	muži	ženy	total	males	females
Carcinoma in situ (D00 – D09)	476	81	395	8,8	3,1	14,2
Nezhubné nádory (D10 – D36)	20 900	4 988	15 912	385,7	188,9	572,8
Nádory neurčitého alebo neznámeho správania (D37 – D48)	6 832	3 351	3 481	126,1	126,9	125,3
III. Choroby krvi a krvotvorných orgánov a daktoré poruchy imunitných mechanizmov (D50 – D90)	10 080	4 312	5 768	186,0	163,3	207,6
Nutričné anémie (D50 – D53)	4 097	1 646	2 451	75,6	62,3	88,2
Hemolytické anémie (D55 – D59)	206	97	109	3,8	3,7	3,9
Aplastické a iné anémie (D60 – D64)	2 956	1 214	1 742	54,6	46,0	62,7
Poruchy koagulácie, purpura a iné hemoragické choroby (D65 – D69)	1 116	549	567	20,6	20,8	20,4
Iné choroby krvi a krvotvorných orgánov (D70 – D77)	606	295	311	11,2	11,2	11,2
Určité poruchy imunitného mechanizmu (D80 – D90)	1 099	511	588	20,3	19,4	21,2
IV. Choroby žliaz s vnútorným vylučovaním, výživy a premeny látok (E00 – E90)	26 616	10 679	15 937	491,2	404,4	573,7
Choroby štítnej žľazy (E00 – E07)	3 686	605	3 081	68,0	22,9	110,9
Diabetes mellitus (E10 – E14)	11 819	5 678	6 141	218,1	215,0	221,1
Iné poruchy regulácie glukózy a vnútorného vylučovania podžalúdovej žľazy (E15 – E16)	523	222	301	9,7	8,4	10,8
Choroby ostatných endokrinných žliaz (E20 – E35)	1 698	595	1 103	31,3	22,5	39,7
Choroby z podvýživy – malnutricia (E40 – E46)	345	148	197	6,4	5,6	7,1
Iné nedostatky vo výžive (E50 – E64)	99	49	50	1,8	1,9	1,8
Tučnota a iná nadmerná výživa (E65 – E68)	419	190	229	7,7	7,2	8,2
Metabolické poruchy (E70 – E90)	8 027	3 192	4 835	148,1	120,9	174,0
V. Duševné poruchy a poruchy správania (F00 – F99)	46 219	25 078	21 141	853,0	949,7	761,0
Organické duševné choroby vrátane symptomatických (F00 – F09)	7 600	3 141	4 459	140,3	118,9	160,5
Poruchy psychiky a správania zapríčinené užitím (užívaním) psychoaktívnych látok (F10 – F19)	13 927	10 690	3 237	257,0	404,8	116,5
Schizofrénia, schizotypové poruchy a poruchy s bludmi (F20 – F29)	8 733	4 269	4 464	161,2	161,7	160,7
Afektívne poruchy (F30 – F39)	6 487	2 089	4 398	119,7	79,1	158,3
Neurotické, stresom podmienené a somatoformné poruchy (F40 – F48)	4 625	1 949	2 676	85,4	73,8	96,3
Poruchy správania spojené s fyziologickými poruchami a somatickými faktormi (F50 – F59)	280	47	233	5,2	1,8	8,4
Poruchy osobnosti a správania dospelých (F60 – F69)	1 434	959	475	26,5	36,3	17,1
Duševná zaostalosť – mentálna retardácia (F70 – F79)	1 667	980	687	30,8	37,1	24,7
Poruchy psychického vývinu (F80 – F89)	223	187	36	4,1	7,1	1,3
Poruchy správania a emočné poruchy so zvyčajným začiatkom v detstve a počas dospievania (F90 – F98)	1 229	757	472	22,7	28,7	17,0
Nešpecifikovaná duševná porucha (F99)	14	10	4	0,3	0,4	0,1
VI. Choroby nervového systému (G00 – G99)	44 532	20 490	24 042	821,8	775,9	865,5
Zápalové choroby centrálneho nervového systému (G00 – G09)	865	505	360	16,0	19,1	13,0
Systémové atrofie prvorodne postihujúce centrálny nervový systém (G10 – G14)	344	180	164	6,3	6,8	5,9
Extrapyramídové poruchy a poruchy hybavosti (G20 – G26)	1 471	753	718	27,1	28,5	25,8
Iné degeneratívne choroby nervového systému (G30 – G32)	356	165	191	6,6	6,2	6,9

T 2.5 HOSPITALIZÁCIE PODĽA SKUPÍN DIAGNÓZ
 HOSPITALISATIONS BY GROUP OF DIAGNOSES

3. pokračovanie

3rd continuation

Priemerný ošetrovací čas v dňoch <i>ALOS in days</i>	Zomretí / Deaths		ICD-10 Chapter Group of dignoses
	počet <i>number</i>	na 1 000 hospitalizácií <i>per 1 000 hospitalisations</i>	
4,8	6	12,6	<i>In situ neoplasms</i>
4,1	27	1,3	<i>Benign neoplasms</i>
6,0	127	18,6	<i>Neoplasms of uncertain or unknown behaviour</i>
7,1	261	25,9	<i>Diseases of the blood and blood-forming organs and certain disorders involving the immune mechanisms</i>
7,2	95	23,2	<i>Nutritional anaemias</i>
7,1	3	14,6	<i>Haemolytic anaemias</i>
7,4	109	36,9	<i>Aplastic and other anaemias</i>
6,0	30	26,9	<i>Coagulation defects, purpura and other haemorrhagic conditions</i>
6,8	20	33,0	<i>Other diseases of blood and blood-forming organs</i>
7,4	4	3,6	<i>Certain disorders involving the immune mechanism</i>
7,2	1 184	44,5	<i>Endocrine, nutritional and metabolic diseases</i>
3,8	2	0,5	<i>Disorders of thyroid gland</i>
8,3	225	19,0	<i>Diabetes mellitus</i>
6,2	22	42,1	<i>Other disorders of glucose regulation and pancreatic internal secretion</i>
5,0	2	1,2	<i>Disorders of other endocrine glands</i>
11,8	16	46,4	<i>Malnutrition</i>
6,9	3	30,3	<i>Other nutritional deficiencies</i>
14,6	3	7,2	<i>Obesity and other hyperalimentation</i>
7,2	911	113,5	<i>Metabolic disorders</i>
27,4	255	5,5	<i>Mental and behavioural disorders</i>
25,4	200	26,3	<i>Organic, including symptomatic, mental disorders</i>
26,5	20	1,4	<i>Mental and behavioural disorders due to psychoactive substance use</i>
36,9	16	1,8	<i>Schizophrenia, schizotypal and delusional disorders</i>
26,4	14	2,2	<i>Mood (affective) disorders</i>
16,8	3	0,6	<i>Neurotic, stress-related and somatoform disorders</i>
20,9	1	3,6	<i>Behavioural syndromes associated with physiological disturbances and physical factors</i>
29,4	–	–	<i>Disorders of adult personality and behaviour</i>
26,8	1	0,6	<i>Mental retardation</i>
18,6	–	–	<i>Disorders of psychological development</i>
28,9	–	–	<i>Behavioural and emotional disorders with onset usually occurring in childhood and adolescence</i>
31,9	–	–	<i>Unspecified mental disorder</i>
6,7	371	8,3	<i>Diseases of the nervous system</i>
10,3	23	26,6	<i>Inflammatory diseases of the central nervous system</i>
12,8	16	46,5	<i>Systemic atrophies primarily affecting the central nervous system</i>
8,9	23	15,6	<i>Extrapyramidal and movement disorders</i>
12,8	18	50,6	<i>Other degenerative diseases of the nervous system</i>

T 2.5 HOSPITALIZÁCIE PODĽA SKUPÍN DIAGNÓZ
HOSPITALISATIONS BY GROUP OF DIAGNOSES

4. pokračovanie

4th continuation

Kapitola MKCH-10 Skupina diagnóz	Hospitalizácie / Hospitalisations					
	počet number			na 100 000 obyvateľov per 100 000 population		
	spolu	muži	ženy	total	males	females
Demyelinizačné choroby ústredného nervového systému (G35 – G37)	2 143	665	1 478	39,5	25,2	53,2
Epizodické a záchvatové poruchy (G40 – G47)	14 745	7 531	7 214	272,1	285,2	259,7
Poruchy nervov, nervových koreňov a nervových spletí (G50 – G59)	17 027	6 679	10 348	314,2	252,9	372,5
Polyneuropatie a iné poruchy periférneho nervového systému (G60 – G64)	1 361	758	603	25,1	28,7	21,7
Choroby nervosvalovej platničky a svalu (G70 – G73)	553	261	292	10,2	9,9	10,5
Mozgové ochrnutie a iné paralytické syndrómy (G80 – G83)	1 983	1 145	838	36,6	43,4	30,2
Iné poruchy nervového systému (G90 – G99)	3 684	1 848	1 836	68,0	70,0	66,1
VII. Choroby oka a jeho adnexov (H00 – H59)	10 925	4 933	5 992	201,6	186,8	215,7
Choroby mihalnic, slzných orgánov a očnice (H00 – H06)	584	229	355	10,8	8,7	12,8
Choroby spojovky (H10 – H13)	82	50	32	1,5	1,9	1,2
Choroby bielka, rohovky, dúhovky a vráskovca (H15 – H22)	1 093	519	574	20,2	19,7	20,7
Choroby šošovky (H25 – H28)	2 114	864	1 250	39,0	32,7	45,0
Choroby cievovky a sietnice (H30 – H36)	3 492	1 585	1 907	64,4	60,0	68,6
Glaukóm – zelený zákal (H40 – H42)	1 420	627	793	26,2	23,7	28,5
Choroby sklovca a očnej gule (H43 – H45)	499	253	246	9,2	9,6	8,9
Choroby zrakového nervu a zrakových dráh (H46 – H48)	621	254	367	11,5	9,6	13,2
Poruchy očných svalov, binokulárnych pohybov, akomodácie a refrakcie (H49 – H52)	587	293	294	10,8	11,1	10,6
Poruchy videnia a slepota (H53 – H54)	86	39	47	1,6	1,5	1,7
Iné choroby oka a očných adnexov (H55 – H59)	347	220	127	6,4	8,3	4,6
VIII. Choroby ucha a hlávkového výbežku (H60 – H95)	10 204	4 344	5 860	188,3	164,5	210,9
Choroby vonkajšieho ucha (H60 – H62)	166	78	88	3,1	3,0	3,2
Choroby stredného ucha a hlávkového výbežku (H65 – H75)	1 993	1 117	876	36,8	42,3	31,5
Choroby vnútorného ucha (H80 – H83)	5 630	1 821	3 809	103,9	69,0	137,1
Iné choroby ucha (H90 – H95)	2 415	1 328	1 087	44,6	50,3	39,1
IX. Choroby obehovej sústavy (I00 – I99)	190 519	96 722	93 797	3 516,0	3 662,7	3 376,5
Akútna reumatická horúčka (I00 – I02)	5	4	1	0,1	0,2	0,0
Zdlhavé reumatické choroby srdca (I05 – I09)	1 596	862	734	29,5	32,6	26,4
Hypertenzné choroby (I10 – I15)	18 693	6 062	12 631	345,0	229,6	454,7
Ischemické choroby srdca (I20 – I25)	47 411	26 873	20 538	875,0	1 017,6	739,3
Corpulmonale a choroby pľúcneho obehu (I26 – I28)	4 205	1 851	2 354	77,6	70,1	84,7
Iné choroby srdca (I30 – I52)	53 537	26 962	26 575	988,0	1 021,0	956,6
Cievne choroby mozgu (I60 – I69)	34 521	17 331	17 190	637,1	656,3	618,8
Choroby tepien, tepničiek a vlásočnic (I70 – I79)	15 963	10 182	5 781	294,6	385,6	208,1
Choroby žíl, miazgových ciev a uzlín nezatriedené inde (I80 – I89)	11 862	5 236	6 626	218,9	198,3	238,5
Iné a nešpecifikované choroby obehovej sústavy (I95 – I99)	2 726	1 359	1 367	50,3	51,5	49,2
X. Choroby dýchacej sústavy (J00 – J99)	84 024	45 992	38 032	1 550,6	1 741,7	1 369,1
Akútne infekcie horných dýchacích ciest (J00 – J06)	8 985	5 087	3 898	165,8	192,6	140,3
Chríпка – influenza a zápal pľúc – pneumónia (J09 – J18)	20 857	11 701	9 156	384,9	443,1	329,6
Iné akútne infekcie dolných dýchacích ciest (J20 – J22)	11 440	6 460	4 980	211,1	244,6	179,3

T 2.5 HOSPITALIZÁCIE PODĽA SKUPÍN DIAGNÓZ
 HOSPITALISATIONS BY GROUP OF DIAGNOSES

5. pokračovanie

5th continuation

Priemerný ošetrovací čas v dňoch <i>ALOS in days</i>	Zomretí / Deaths		ICD-10 Chapter Group of diagnoses
	počet <i>number</i>	na 1 000 hospitalizácií <i>per 1 000 hospitalisations</i>	
7,0	13	6,1	<i>Demyelinating diseases of the central nervous system</i>
4,6	110	7,5	<i>Episodic and paroxysmal disorders</i>
6,6	9	0,5	<i>Nerve, nerve root and plexus disorders</i>
9,3	15	11,0	<i>Polyneuropathies and other disorders of the peripheral nervous system</i>
7,6	14	25,3	<i>Diseases of myoneural junction and muscle</i>
13,1	14	7,1	<i>Cerebral palsy and other paralytic syndromes</i>
8,2	116	31,5	<i>Other disorders of the nervous system</i>
3,7	–	–	<i>Diseases of the eye and adnexa</i>
2,8	–	–	<i>Disorders of eyelid, lacrimal system and orbit</i>
3,6	–	–	<i>Disorders of conjunctiva</i>
7,2	–	–	<i>Disorders of sclera, cornea, iris and ciliary body</i>
1,8	–	–	<i>Disorders of lens</i>
3,9	–	–	<i>Disorders of choroid and retina</i>
3,9	–	–	<i>Glaucoma</i>
3,8	–	–	<i>Disorders of vitreous body and globe</i>
5,0	–	–	<i>Disorders of optic nerve and visual pathways</i>
2,1	–	–	<i>Disorders of ocular muscles, binocular movement, accommodation and refraction</i>
4,7	–	–	<i>Visual disturbances and blindness</i>
3,4	–	–	<i>Other disorders of eye and adnexa</i>
5,1	2	0,2	<i>Diseases of the ear and mastoid process</i>
5,0	–	–	<i>Diseases of external ear</i>
4,5	–	–	<i>Diseases of middle ear and mastoid</i>
5,4	2	0,4	<i>Diseases of inner ear</i>
5,0	–	–	<i>Other disorders of ear</i>
6,3	8 808	46,2	<i>Diseases of circulatory system</i>
6,8	–	–	<i>Acute rheumatic fever</i>
6,2	27	16,9	<i>Chronic rheumatic heart diseases</i>
6,2	93	5,0	<i>Hypertensive diseases</i>
5,4	1 553	32,8	<i>Ischaemic heart diseases</i>
7,1	273	64,9	<i>Pulmonary heart disease and diseases of pulmonary circulation</i>
5,7	3 696	69,0	<i>Other forms of heart disease</i>
8,8	2 459	71,2	<i>Cerebrovascular diseases</i>
6,4	465	29,1	<i>Diseases of arteries, arterioles and capillaries</i>
4,6	63	5,3	<i>Diseases of veins, lymphatic vessels and lymph nodes, not elsewhere classified</i>
4,7	179	65,7	<i>Other and unspecified disorders of the circulatory system</i>
6,9	3 823	45,5	<i>Diseases of the respiratory system</i>
4,1	10	1,1	<i>Acute upper respiratory infections</i>
8,3	2 023	97,0	<i>Influenza and pneumonia</i>
6,1	102	8,9	<i>Other acute lower respiratory infections</i>

T 2.5 HOSPITALIZÁCIE PODĽA SKUPÍN DIAGNÓZ
HOSPITALISATIONS BY GROUP OF DIAGNOSES

6. pokračovanie

6th continuation

Kapitola MKCH-10 Skupina diagnóz	Hospitalizácie / Hospitalisations					
	počet number			na 100 000 obyvateľov per 100 000 population		
	spolu	muži	ženy	total	males	females
Iné choroby horných dýchacích ciest (J30 – J39)	12 640	6 843	5 797	233,3	259,1	208,7
Chronické choroby dolných dýchacích ciest (J40 – J47)	14 184	7 331	6 853	261,8	277,6	246,7
Choroby pľúc zapríčinené vonkajšími činiteľmi (J60 – J70)	335	243	92	6,2	9,2	3,3
Iné choroby dýchacích ústrojov postihujúce najmä interstícium (J80 – J84)	2 874	1 298	1 576	53,0	49,2	56,7
Hnisavé a nekrotické choroby dolných dýchacích ciest (J85 – J86)	653	494	159	12,1	18,7	5,7
Iné choroby pohrudnice (J90 – J94)	3 329	1 935	1 394	61,4	73,3	50,2
Iné choroby dýchacej sústavy (J95 – J99)	8 727	4 600	4 127	161,1	174,2	148,6
XI. Choroby tráviacej sústavy (K00 – K93)	113 652	57 907	55 745	2 097,4	2 192,9	2 006,7
Choroby ústnej dutiny, slinných žliaz a čeľustí (K00 – K14)	3 173	1 568	1 605	58,6	59,4	57,8
Choroby pažeráka, žalúdka a dvanástnika (K20 – K31)	22 511	10 011	12 500	415,4	379,1	450,0
Choroby červovitého príviesku (K35 – K38)	7 844	3 602	4 242	144,8	136,4	152,7
Prietrže brušnej dutiny – hernie (K40 – K46)	15 344	11 080	4 264	283,2	419,6	153,5
Neinfekčný zápal tenkého a hrubého čreva (K50 – K52)	4 816	2 423	2 393	88,9	91,8	86,1
Iné choroby čriev (K55 – K63)	15 112	7 359	7 753	278,9	278,7	279,1
Choroby pobrušnice (K65 – K67)	1 245	554	691	23,0	21,0	24,9
Choroby pečene (K70 – K77)	7 272	4 627	2 645	134,2	175,2	95,2
Choroby žľazníka, žľazových ciest a podžalúdkovej žľazy (K80 – K87)	27 618	11 739	15 879	509,7	444,5	571,6
Iné choroby tráviacej sústavy (K90 – K93)	8 717	4 944	3 773	160,9	187,2	135,8
XII. Choroby kože a podkožného tkaniva (L00 – L99)	16 044	8 451	7 593	296,1	320,0	273,3
Infekcie kože a podkožného tkaniva (L00 – L08)	7 902	4 811	3 091	145,8	182,2	111,3
Pľuzgierové (bulózne) dermatózy (L10 – L14)	235	101	134	4,3	3,8	4,8
Dermatitídy a ekzémy (L20 – L30)	2 231	921	1 310	41,2	34,9	47,2
Papuloskvamózne choroby (L40 – L45)	758	425	333	14,0	16,1	12,0
Žihľavka a erytém (L50 – L54)	2 212	985	1 227	40,8	37,3	44,2
Radiačné poškodenie kože a podkožného tkaniva (L55 – L59)	41	22	19	0,8	0,8	0,7
Choroby kožných adnexov (L60 – L75)	479	247	232	8,8	9,4	8,4
Iné choroby kože a podkožného tkaniva (L80 – L99)	2 186	939	1 247	40,3	35,6	44,9
XIII. Choroby svalovej a kostrovej sústavy a spojivového tkaniva (M00 – M99)	83 273	32 251	51 022	1 536,8	1 221,3	1 836,7
Artropatie (M00 – M25)	37 767	14 435	23 332	697,0	546,6	839,9
Systémové choroby spojivového tkaniva (M30 – M36)	1 539	323	1 216	28,4	12,2	43,8
Dorzopatie (M40 – M54)	36 939	13 829	23 110	681,7	523,7	831,9
Choroby mäkkého tkaniva (M60 – M79)	5 343	2 886	2 457	98,6	109,3	88,4
Osteopatie a chondropatie (M80 – M94)	1 524	715	809	28,1	27,1	29,1
Iné poruchy svalovej a kostrovej sústavy a spojivového tkaniva (M95 – M99)	161	63	98	3,0	2,4	3,5
XIV. Choroby močovej a pohlavnej sústavy (N00 – N99)	63 404	20 773	42 631	1 170,1	786,6	1 534,6
Glomerulárne choroby (N00 – N08)	984	494	490	18,2	18,7	17,6
Tubulointerstiálne choroby obličiek (N10 – N16)	7 497	2 219	5 278	138,4	84,0	190,0
Zlyhanie obličiek (N17 – N19)	6 010	3 188	2 822	110,9	120,7	101,6
Urolitiáza (N20 – N23)	8 549	4 987	3 562	157,8	188,9	128,2
Iné choroby obličiek a močovodov (N25 – N29)	591	208	383	10,9	7,9	13,8

T 2.5 HOSPITALIZÁCIE PODĽA SKUPÍN DIAGNÓZ
 HOSPITALISATIONS BY GROUP OF DIAGNOSES

7. pokračovanie

7th continuation

Priemerný ošetrovací čas v dňoch <i>ALOS in days</i>	Zomretí / Deaths		ICD-10 Chapter Group of diagnoses
	počet <i>number</i>	na 1 000 hospitalizácií <i>per 1 000 hospitalisations</i>	
3,3	5	0,4	<i>Other diseases of upper respiratory tract</i>
10,7	278	19,6	<i>Chronic lower respiratory diseases</i>
7,6	13	38,8	<i>Lung diseases due to external agents</i>
7,2	146	50,8	<i>Other respiratory diseases principally affecting the interstitium</i>
12,0	31	47,5	<i>Suppurative and necrotic conditions of lower respiratory tract</i>
7,0	126	37,8	<i>Other diseases of pleura</i>
6,2	1 089	124,8	<i>Other diseases of the respiratory system</i>
5,0	2 354	20,7	<i>Diseases of the digestive system</i>
3,9	1	0,3	<i>Diseases of oral cavity, salivary glands and jaws</i>
5,1	329	14,6	<i>Diseases of oesophagus, stomach and duodenum</i>
3,9	–	–	<i>Diseases of appendix</i>
3,3	35	2,3	<i>Hernia</i>
5,6	23	4,8	<i>Noninfective enteritis and colitis</i>
5,1	427	28,3	<i>Other diseases of intestines</i>
6,0	79	63,5	<i>Diseases of peritoneum</i>
8,9	787	108,2	<i>Diseases of liver</i>
5,2	303	11,0	<i>Disorders of gallbladder, biliary tract and pancreas</i>
4,6	370	42,4	<i>Other diseases of the digestive system</i>
7,6	216	13,5	<i>Diseases of the skin and subcutaneous tissue</i>
7,5	105	13,3	<i>Infections of the skin and subcutaneous tissue</i>
11,3	2	8,5	<i>Bullous disorders</i>
7,0	–	–	<i>Dermatitis and eczema</i>
9,4	–	–	<i>Papulosquamous disorders</i>
4,5	1	0,5	<i>Urticaria and erythema</i>
6,9	–	–	<i>Radiation-related disorders of the skin and subcutaneous tissue</i>
4,4	–	–	<i>Disorders of skin appendages</i>
11,5	108	49,4	<i>Other disorders of the skin and subcutaneous tissue</i>
6,8	81	1,0	<i>Diseases of the musculoskeletal system and connective tissue</i>
6,4	19	0,5	<i>Arthropathies</i>
7,9	5	3,2	<i>Systemic connective tissue disorders</i>
7,5	42	1,1	<i>Dorsopathies</i>
3,7	3	0,6	<i>Soft tissue disorders</i>
8,7	12	7,9	<i>Osteopathies and chondropathies</i>
9,5	–	–	<i>Other disorders of the musculoskeletal system and connective tissue</i>
4,1	723	11,4	<i>Diseases of the genitourinary system</i>
7,1	6	6,1	<i>Glomerular diseases</i>
6,0	97	12,9	<i>Renal tubulo-interstitial diseases</i>
6,4	487	81,0	<i>Renal failure</i>
4,3	10	1,2	<i>Urolithiasis</i>
4,6	7	11,8	<i>Other disorders of kidney and ureter</i>

T 2.5 HOSPITALIZÁCIE PODĽA SKUPÍN DIAGNÓZ
HOSPITALISATIONS BY GROUP OF DIAGNOSES

8. pokračovanie

8th continuation

Kapitola MKCH-10 Skupina diagnóz	Hospitalizácie / Hospitalisations					
	počet number			na 100 000 obyvateľov per 100 000 population		
	spolu	muži	ženy	total	males	females
Iné choroby močovej sústavy (N30 – N39)	6 333	2 452	3 881	116,9	92,9	139,7
Choroby mužských pohlavných orgánov (N40 – N51)	7 116	7 116	–	131,3	269,5	–
Choroby prsníkov (N60 – N64)	1 420	105	1 315	26,2	4,0	47,3
Zápalové choroby ženských panvových orgánov (N70 – N77)	1 492	–	1 492	27,5	–	53,7
Nezápalové choroby ženských pohlavných ústrojov (N80 – N98)	23 321	–	23 321	430,4	–	839,5
Iné choroby močovopohlavných orgánov (N99)	91	4	87	1,7	0,2	3,1
XV. Ťarchavosť, pôrod a popôrodie (O00 – O99)	85 423	–	85 423	1 576,5	–	3 075,0
Ťarchavosť končiaca sa potratom (O00 – O08)	9 293	–	9 293	171,5	–	334,5
Edém, proteinúria a hypertenzné poruchy v ťarchavosti, pri pôrode a v popôrodí (O10 – O16)	1 748	–	1 748	32,3	–	62,9
Iné choroby matky súvisiace najmä s ťarchavosťou (O20 – O29)	11 574	–	11 574	213,6	–	416,6
Starostlivosť o matku so zameraním na plod, amnióvu dutinu a na možné komplikácie pri pôrode (O30 – O48)	11 943	–	11 943	220,4	–	429,9
Komplikácie pri pôrodnej činnosti a pôrode (O60 – O75)	1 428	–	1 428	26,4	–	51,4
Pôrod (O80 – O84)	48 852	–	48 852	901,6	–	1 758,6
Komplikácie vyskytujúce sa najmä v popôrodí (O85 – O92)	313	–	313	5,8	–	11,3
Iné pôrodnické komplikácie nezatriedené inde (O94 – O99)	254	–	254	4,7	–	9,1
Trvanie gravidity (O09)	18	–	18	0,3	–	0,6
XVI. Niektoré choroby vznikajúce v perinatálnej perióde (P00 – P96)	19 309	10 269	9 040	356,3	388,9	325,4
Ohrozenie plodu a novorodenca chorobami matky, ktoré nemusia súvisieť s ťarchavosťou (P00 – P04)	3 252	1 648	1 604	60,0	62,4	57,7
Poruchy súvisiace s dĺžkou ťarchavosti a s vývinom plodu (P05 – P08)	6 753	3 406	3 347	124,6	129,0	120,5
Poranenia pri pôrode (P10 – P15)	465	251	214	8,6	9,5	7,7
Respiračné a kardiovaskulárne poruchy špecifické pre perinatálnu periódu (P20 – P29)	2 363	1 411	952	43,6	53,4	34,3
Infekcie špecifické pre perinatálnu periódu (P35 – P39)	1 095	649	446	20,2	24,6	16,1
Hemoragické a hematologické poruchy plodu a novorodenca (P50 – P61)	4 447	2 358	2 089	82,1	89,3	75,2
Prechodné endokrinné a metabolické poruchy špecifické pre plod a novorodenca (P70 – P74)	386	226	160	7,1	8,6	5,8
Choroby tráviacich orgánov plodu a novorodenca (P75 – P78)	111	69	42	2,0	2,6	1,5
Poruchy postihujúce kožu a reguláciu teploty plodu a novorodenca (P80 – P83)	70	44	26	1,3	1,7	0,9
Iné choroby vznikajúce v perinatálnej perióde (P90 – P96)	367	207	160	6,8	7,8	5,8
XVII. Vrodené chyby, deformácie a chromozómové anomálie (Q00 – Q99)	7 264	4 227	3 037	134,1	160,1	109,3
Vrodené chyby nervového systému (Q00 – Q07)	397	188	209	7,3	7,1	7,5
Vrodené chyby oka, ucha, tváre a krku (Q10 – Q18)	429	219	210	7,9	8,3	7,6
Vrodené chyby obehovej sústavy (Q20 – Q28)	2 206	1 154	1 052	40,7	43,7	37,9
Vrodené chyby dýchacích orgánov (Q30 – Q34)	125	81	44	2,3	3,1	1,6
Rázštep pery a rázštep podnebia (Q35 – Q37)	423	220	203	7,8	8,3	7,3
Iné vrodené chyby tráviacej sústavy (Q38 – Q45)	569	343	226	10,5	13,0	8,1
Vrodené chyby genitálnych orgánov (Q50 – Q56)	795	761	34	14,7	28,8	1,2
Vrodené chyby močovej sústavy (Q60 – Q64)	927	557	370	17,1	21,1	13,3

T 2.5 HOSPITALIZÁCIE PODĽA SKUPÍN DIAGNÓZ
HOSPITALISATIONS BY GROUP OF DIAGNOSES

9. pokračovanie

9th continuation

Priemerný ošetrovací čas v dňoch <i>ALOS in days</i>	Zomretí / <i>Deaths</i>		ICD-10 Chapter <i>Group of dignoses</i>
	počet <i>number</i>	na 1 000 hospitalizácií <i>per 1 000 hospitalisations</i>	
6,2	109	17,2	<i>Other diseases of urinary system</i>
3,9	5	0,7	<i>Diseases of male genital organs</i>
2,4	1	0,7	<i>Disorders of breast</i>
4,1	1	0,7	<i>Inflammatory diseases of female pelvic organs</i>
2,4	–	–	<i>Noninflammatory disorders of female genital tract</i>
4,8	–	–	<i>Other disorders of the genitourinary system</i>
5,1	–	–	<i>Pregnancy, childbirth and the puerperium</i>
1,7	–	–	<i>Pregnancy with abortive outcome</i>
6,8	–	–	<i>Oedema, proteinuria and hypertensive disorders in pregnancy, childbirth and the puerperium</i>
5,3	–	–	<i>Other maternal disorders predominantly related to pregnancy</i>
6,4	–	–	<i>Maternal care related to the fetus and amniotic cavity and possible delivery problems</i>
5,9	–	–	<i>Complications of labour and delivery</i>
5,3	–	–	<i>Delivery</i>
3,3	–	–	<i>Complications predominantly related to the puerperium</i>
5,4	–	–	<i>Other obstetric conditions, not elsewhere classified</i>
5,1	–	–	<i>Duration of pregnancy</i>
7,6	159	8,2	<i>Certain conditions originating in the perinatal period</i>
4,8	–	–	<i>Fetus and newborn affected by maternal factors and by complications of pregnancy, labour and delivery</i>
10,4	90	13,3	<i>Disorders related to length of gestation and fetal growth</i>
5,5	–	–	<i>Birth trauma</i>
8,9	40	16,9	<i>Respiratory and cardiovascular disorders specific to the perinatal period</i>
6,7	6	5,5	<i>Infections specific to the perinatal period</i>
5,2	3	0,7	<i>Haemorrhagic and haematological disorders of fetus and newborn</i>
6,2	–	–	<i>Transitory endocrine and metabolic disorders specific to fetus and newborn</i>
15,2	8	72,1	<i>Digestive system disorders of fetus and newborn</i>
4,5	–	–	<i>Conditions involving the integument and temperature regulation of fetus and newborn</i>
7,2	12	32,7	<i>Other disorders originating in the perinatal period</i>
4,9	58	8,0	<i>Congenital malformations, deformations and chromosomal abnormalities</i>
5,8	4	10,1	<i>Congenital malformations of the nervous system</i>
3,2	–	–	<i>Congenital malformations of eye, ear, face and neck</i>
5,0	26	11,8	<i>Congenital malformations of the circulatory system</i>
5,5	–	–	<i>Congenital malformations of the respiratory system</i>
4,8	–	–	<i>Cleft lip and cleft palate</i>
7,5	4	7,0	<i>Other congenital malformations of the digestive system</i>
2,6	–	–	<i>Congenital malformations of genital organs</i>
5,0	6	6,5	<i>Congenital malformations of the urinary system</i>

T 2.5 HOSPITALIZÁCIE PODĽA SKUPÍN DIAGNÓZ
HOSPITALISATIONS BY GROUP OF DIAGNOSES

10. pokračovanie

10th continuation

Kapitola MKCH-10 Skupina diagnóz	Hospitalizácie / Hospitalisations					
	počet number			na 100 000 obyvateľov per 100 000 population		
	spolu	muži	ženy	total	males	females
Vrodené chyby a deformácie svalov a kostí (Q65 – Q79)	1 050	558	492	19,4	21,1	17,7
Iné vrodené chyby (Q80 – Q89)	234	101	133	4,3	3,8	4,8
Chromozómové anomálie nezatriedené inde (Q90 – Q99)	109	45	64	2,0	1,7	2,3
XVIII. Subjektívne a objektívne príznaky, abnormálne klinické a laboratórne nálezy nezatriedené inde (R00 – R99)	45 190	21 376	23 814	834,0	809,5	857,2
Subjektívne a objektívne príznaky chorôb obehovej a dýchacej sústavy (R00 – R09)	11 485	5 833	5 652	212,0	220,9	203,5
Subjektívne a objektívne príznaky chorôb tráviacej sústavy a brucha (R10 – R19)	8 456	3 550	4 906	156,1	134,4	176,6
Subjektívne a objektívne príznaky chorôb kože a podkožného tkaniva (R20 – R23)	95	42	53	1,8	1,6	1,9
Subjektívne a objektívne príznaky chorôb nervovej, svalovej a kostrovej sústavy (R25 – R29)	2 845	976	1 869	52,5	37,0	67,3
Subjektívne a objektívne príznaky chorôb močovej sústavy (R30 – R39)	2 141	1 485	656	39,5	56,2	23,6
Subjektívne a objektívne príznaky porúch poznávania, vnímania, emočného stavu a správania (R40 – R46)	4 137	1 805	2 332	76,3	68,4	83,9
Subjektívne a objektívne príznaky porúch reči a hlasu (R47 – R49)	49	24	25	0,9	0,9	0,9
Celkové subjektívne a objektívne príznaky (R50 – R69)	15 287	7 329	7 958	282,1	277,5	286,5
Abnormálne nálezy pri vyšetrení krvi bez diagnózy (R70 – R79)	219	102	117	4,0	3,9	4,2
Abnormálne nálezy pri vyšetrení moču bez diagnózy (R80 – R82)	17	7	10	0,3	0,3	0,4
Abnormálne nálezy pri vyšetrení iných telových tekutín, látok a tkanív bez diagnózy (R83 – R89)	74	2	72	1,4	0,1	2,6
Abnormálne nálezy pri diagnostickom zobrazovaní a funkčných vyšetreniach bez diagnózy (R90 – R94)	359	206	153	6,6	7,8	5,5
Nepresne určené a neznáme príčiny mortality (R95 – R99)	26	15	11	0,5	0,6	0,4
XIX. Poranenia, otravy a daktoré iné následky vonkajších príčin (S00 – T98)	88 140	50 034	38 106	1 626,6	1 894,7	1 371,7
Poranenia hlavy (S00 – S09)	20 453	13 911	6 542	377,5	526,8	235,5
Poranenia krku (S10 – S19)	1 009	684	325	18,6	25,9	11,7
Poranenia hrudníka (S20 – S29)	4 730	2 988	1 742	87,3	113,2	62,7
Poranenia brucha, drieku, driekovej chrbtice a panvy (S30 – S39)	6 089	2 978	3 111	112,4	112,8	112,0
Poranenia pleca a ramena (S40 – S49)	6 361	3 568	2 793	117,4	135,1	100,5
Poranenia lakťa a predlaktia (S50 – S59)	5 118	2 454	2 664	94,5	92,9	95,9
Poranenia zápästia a ruky (S60 – S69)	3 372	2 720	652	62,2	103,0	23,5
Poranenia bedra a stehna (S70 – S79)	14 317	5 022	9 295	264,2	190,2	334,6
Poranenia kolena a predkolena (S80 – S89)	13 744	8 387	5 357	253,6	317,6	192,8
Poranenia členkového kĺbu a nohy (S90 – S99)	1 364	1 017	347	25,2	38,5	12,5
Poranenia postihujúce viaceré oblasti tela (T00 – T07)	1 433	989	444	26,4	37,5	16,0
Poranenia bližšie neurčenej časti trupu, končatiny alebo oblasti tela (T08 – T14)	22	16	6	0,4	0,6	0,2
Účinky cudzieho telesa, ktoré vniklo prirodzeným otvorom (T15 – T19)	592	334	258	10,9	12,6	9,3
Popáleniny a poleptania (T20 – T32)	1 292	836	456	23,8	31,7	16,4

T 2.5 HOSPITALIZÁCIE PODĽA SKUPÍN DIAGNÓZ
 HOSPITALISATIONS BY GROUP OF DIAGNOSES

11. pokračovanie

11th continuation

Priemerný ošetrovací čas v dňoch <i>ALOS in days</i>	Zomretí / Deaths		ICD-10 Chapter Group of diagnoses
	počet <i>number</i>	na 1 000 hospitalizácií <i>per 1 000 hospitalisations</i>	
5,0	8	7,6	<i>Congenital malformations and deformations of the musculoskeletal system</i>
4,9	6	25,6	<i>Other congenital malformations</i>
7,7	4	36,7	<i>Chromosomal abnormalities, not elsewhere classified</i>
6,0	2 272	50,3	<i>Symptoms, signs and abnormal clinical and laboratory findings, not elsewhere classified</i>
5,3	393	34,2	<i>Symptoms and signs involving the circulatory and respiratory systems</i>
4,2	122	14,4	<i>Symptoms and signs involving the digestive system and abdomen</i>
4,5	–	–	<i>Symptoms and signs involving the skin and subcutaneous tissue</i>
15,4	176	61,9	<i>Symptoms and signs involving the nervous and musculoskeletal systems</i>
5,6	25	11,7	<i>Symptoms and signs involving the urinary system</i>
6,5	569	137,5	<i>Symptoms and signs involving cognition, perception, emotional state and behaviour</i>
4,4	1	20,4	<i>Symptoms and signs involving speech and voice</i>
5,6	936	61,2	<i>General symptoms and signs</i>
7,1	15	68,5	<i>Abnormal findings on examination of blood, without diagnosis</i>
2,8	–	–	<i>Abnormal findings on examination of urine, without diagnosis</i>
1,4	1	13,5	<i>Abnormal findings on examination of other body fluids, substances and tissues, without diagnosis</i>
7,1	10	27,9	<i>Abnormal findings on diagnostic imaging and in function studies, without diagnosis</i>
2,5	24	923,1	<i>Ill-defined and unknown causes of mortality</i>
5,5	908	10,3	<i>Injury, poisoning and certain other consequences of external causes</i>
4,0	365	17,8	<i>Injuries to the head</i>
6,2	11	10,9	<i>Injuries to the neck</i>
6,3	33	7,0	<i>Injuries to the thorax</i>
8,0	47	7,7	<i>Injuries to the abdomen, lower back, lumbar spine and pelvis</i>
4,0	8	1,3	<i>Injuries to the shoulder and upper arm</i>
3,4	2	0,4	<i>Injuries to the elbow and forearm</i>
2,8	–	–	<i>Injuries to the wrist and hand</i>
8,5	280	19,6	<i>Injuries to the hip and thigh</i>
4,2	5	0,4	<i>Injuries to the knee and lower leg</i>
5,3	1	0,7	<i>Injuries to the ankle and foot</i>
10,4	74	51,6	<i>Injuries involving multiple body regions</i>
10,2	–	–	<i>Injuries to unspecified part of trunk, limb or body region</i>
2,8	4	6,8	<i>Effects of foreign body entering through natural orifice</i>
7,5	18	13,9	<i>Burns and corrosions</i>

T 2.5 HOSPITALIZÁCIE PODĽA SKUPÍN DIAGNÓZ
HOSPITALISATIONS BY GROUP OF DIAGNOSES

12. pokračovanie

12th continuation

Kapitola MKCH-10 Skupina diagnóz	Hospitalizácie / Hospitalisations					
	počet number			na 100 000 obyvateľov per 100 000 population		
	spolu	muži	ženy	total	males	females
Omrzliny (T33 – T35)	55	54	1	1,0	2,0	0,0
Otrava liečivami, liekmi a biologickými látkami (T36 – T50)	1 510	632	878	27,9	23,9	31,6
Toxické účinky látok používaných prevažne mimo lekárstva (T51 – T65)	1 503	900	603	27,7	34,1	21,7
Iné a bližšie neurčené účinky vonkajších príčin (T66 – T78)	833	511	322	15,4	19,4	11,6
Daktoré včasné komplikácie úrazov (T79)	77	64	13	1,4	2,4	0,5
Komplikácie lekárskej starostlivosti nezatriedené inde (T80 – T88)	2 762	1 170	1 592	51,0	44,3	57,3
Neskoré následky poranení, otráv a iné následky vonkajších príčin (T90 – T98)	1 475	784	691	27,2	29,7	24,9
Iná komplikácia úrazu, nezatriedené inde (T89)	29	15	14	0,5	0,6	0,5
XX. Vonkajšie príčiny chorobnosti a úmrtnosti (V01 – Y98)	3 298	1 739	1 559	60,9	65,9	56,1
Dopravné nehody (V01 – V99)	74	56	18	1,4	2,1	0,6
Iné vonkajšie príčiny náhodného poranenia (W00 – X59)	1 140	668	472	21,0	25,3	17,0
Úmyselné sebapoškodenia (X60 – X84)	1 367	679	688	25,2	25,7	24,8
Napadnutia (X85 – Napadnutia (X85 – Y09)	21	10	11	0,4	0,4	0,4
Udalosti s neurčeným úmyslom (Y10 – Y34)	221	119	102	4,1	4,5	3,7
Komplikácie lekárskej starostlivosti (Y40 – Y84)	329	130	199	6,1	4,9	7,2
Neskoré následky vonkajších príčin chorobnosti a úmrtnosti (Y85 – Y89)	29	9	20	0,5	0,3	0,7
Pridružené faktory súvisiace s príčinami chorobnosti a úmrtnosti zatriedenými inde (Y90 – Y98)	117	68	49	2,2	2,6	1,8
XXI. Faktory ovplyvňujúce zdravotný stav a styk so zdravotníckymi službami (Z00 – Z99)	99 891	29 084	70 807	1 843,5	1 101,4	2 548,9
Osoby, ktoré vyhľadali zdravotnícke služby kvôli vyšetreniu (Z00 – Z13)	1 830	1 200	630	33,8	45,4	22,7
Osoby s potenciálnym ohrozením zdravia chytľavými chorobami (Z20 – Z29)	151	73	78	2,8	2,8	2,8
Osoby navštevujúce zdravotnícke služby v súvislosti s reprodukciou (Z30 – Z39)	41 132	19 404	21 728	759,1	734,8	782,2
Osoby, ktoré navštívili zdravotnícke služby kvôli konkrétnym výkonom a zdravotnej starostlivosti (Z40 – Z54)	4 998	2 693	2 305	92,2	102,0	83,0
Osoby s potenciálnymi zdravotnými rizikami v súvislosti so socioekonomickými a psychosociálnymi okolnosťami (Z55 – Z65)	92	72	20	1,7	2,7	0,7
Osoby, ktoré vyhľadali zdravotnícke služby pre iné okolnosti (Z70 – Z76)	47 087	3 396	43 691	869,0	128,6	1 572,8
Osoby s potenciálnymi zdravotnými rizikami súvisiacimi s rodinnou a osobnou anamnézou a určitými poruchami ovplyvňujúcimi ich zdravotný stav (Z80 – Z99)	4 601	2 246	2 355	84,9	85,1	84,8
XXII. Kódy pre špeciálne účely (U00 – U99)	1	1	–	0,0	0,0	–
Pôvodcovia rezistentní na antibiotiká a chemoterapeutiká (U80 – U89)	1	1	–	0,0	0,0	–

T 2.5 HOSPITALIZÁCIE PODĽA SKUPÍN DIAGNÓZ
HOSPITALISATIONS BY GROUP OF DIAGNOSES

dokončenie

End of table

Priemerný ošetrovací čas v dňoch <i>ALOS in days</i>	Zomretí / Deaths		ICD-10 Chapter Group of dignoses
	počet <i>number</i>	na 1 000 hospitalizácií <i>per 1 000 hospitalisations</i>	
18,1	–	–	<i>Frostbite</i>
2,4	6	4,0	<i>Poisoning by drugs, medicaments and biological substances</i>
2,2	8	5,3	<i>Toxic effects of substances chiefly nonmedicinal as to source</i>
3,8	14	16,8	<i>Other and unspecified effects of external causes</i>
6,7	6	77,9	<i>Certain early complications of trauma</i>
8,3	17	6,2	<i>Complications of surgical and medical care, not elsewhere classified</i>
9,3	8	5,4	<i>Sequelae of injuries, of poisoning and of other consequences of external causes</i>
13,7	1	34,5	<i>Other complications of trauma, not elsewhere classified</i>
4,5	35	10,6	<i>External causes of morbidity and mortality</i>
4,7	–	–	<i>Transport accidents</i>
3,4	18	15,8	<i>Other external causes of accidental injury</i>
5,3	12	8,8	<i>Intentional self-harm</i>
3,2	–	–	<i>Assault</i>
3,2	1	4,5	<i>Event of undetermined intent</i>
5,5	3	9,1	<i>Legal intervention and operations of war</i>
15,4	1	34,5	<i>Sequelae of external causes of morbidity and mortality</i>
2,2	–	–	<i>Supplementary factors related to causes of morbidity and mortality classified elsewhere</i>
4,4	86	0,9	<i>Factors influencing health status and contact with health services</i>
5,1	1	0,5	<i>Persons encountering health services for examination and investigation</i>
8,4	–	–	<i>Persons with potential health hazards related to communicable diseases</i>
4,5	3	0,1	<i>Persons encountering health services in circumstances related to reproduction</i>
4,1	76	15,2	<i>Persons encountering health services for specific procedures and health care</i>
7,8	–	–	<i>Persons with potential health hazards related to socioeconomic and psychosocial circumstances</i>
3,9	–	–	<i>Persons encountering health services in other circumstances</i>
7,7	6	1,3	<i>Persons with potential health hazards related to family and personal history and certain conditions influencing health status</i>
11,0	–	–	<i>Codes for special purposes</i>
11,0	–	–	<i>Agent resistant to antibiotics and chemotherapeutics</i>

T 2.6 HOSPITALIZÁCIE PODĽA KAPITOL MKCH-10 A ÚZEMIA ZDRAVOTNÍCKEHO ZARIADENIA
HOSPITALISATIONS BY ICD-10 CHAPTERS AND TERRITORY OF HEALTH CARE FACILITY

Kapitola MKCH-10		SR	Kraj							
			BL	TA	TC	NI	ZI	BC	PV	KI
Spolu	a	1 184 486	196 677	86 258	97 635	130 748	158 359	144 563	174 908	195 338
	b	7 978 598	1 287 622	527 456	656 619	945 481	1 012 656	994 690	1 187 096	1 366 978
	c	6,7	6,5	6,1	6,7	7,2	6,4	6,9	6,8	7,0
I.	a	26 287	3 016	1 682	2 987	3 159	3 489	3 062	4 739	4 153
	b	181 097	21 334	10 750	21 771	20 119	20 832	19 782	41 001	25 508
	c	6,9	7,1	6,4	7,3	6,4	6,0	6,5	8,7	6,1
II.	a	110 191	30 921	4 918	5 822	10 704	14 192	12 256	11 537	19 841
	b	764 305	208 174	29 138	50 188	77 968	100 379	83 213	84 673	130 572
	c	6,9	6,7	5,9	8,6	7,3	7,1	6,8	7,3	6,6
III.	a	10 080	1 399	767	908	1 117	1 336	1 265	1 966	1 322
	b	71 893	10 288	6 381	6 551	7 389	9 192	8 512	14 600	8 980
	c	7,1	7,4	8,3	7,2	6,6	6,9	6,7	7,4	6,8
IV.	a	26 616	4 405	2 059	1 734	2 737	5 934	2 870	3 436	3 441
	b	192 063	34 139	16 901	13 897	17 613	44 795	18 760	22 882	23 076
	c	7,2	7,8	8,2	8,0	6,4	7,5	6,5	6,7	6,7
V.	a	46 219	6 954	1 485	4 380	7 166	4 747	5 269	5 537	10 681
	b	1 265 251	200 681	20 291	75 256	256 330	152 800	170 799	94 240	294 854
	c	27,4	28,9	13,7	17,2	35,8	32,2	32,4	17,0	27,6
VI.	a	44 532	7 604	2 482	2 809	4 689	5 059	4 336	9 481	8 072
	b	300 105	52 727	18 459	19 434	26 867	30 160	36 116	64 918	51 424
	c	6,7	6,9	7,4	6,9	5,7	6,0	8,3	6,8	6,4
VII.	a	10 925	2 585	299	647	527	1 250	1 876	1 688	2 053
	b	40 444	9 012	1 263	2 239	1 762	4 669	7 333	8 421	5 745
	c	3,7	3,5	4,2	3,5	3,3	3,7	3,9	5,0	2,8
VIII.	a	10 204	1 589	623	898	719	1 423	1 087	2 013	1 852
	b	52 242	6 634	3 192	4 613	3 398	6 608	5 215	11 636	10 946
	c	5,1	4,2	5,1	5,1	4,7	4,6	4,8	5,8	5,9
IX.	a	190 519	27 623	11 765	16 519	22 093	21 974	27 914	26 122	36 509
	b	1 190 889	163 001	86 733	121 902	122 442	137 057	167 794	172 308	219 652
	c	6,3	5,9	7,4	7,4	5,5	6,2	6,0	6,6	6,0
X.	a	84 024	8 192	4 859	7 320	8 848	8 959	10 163	20 729	14 954
	b	582 735	54 851	29 522	43 107	57 858	57 057	60 876	189 549	89 915
	c	6,9	6,7	6,1	5,9	6,5	6,4	6,0	9,1	6,0
XI.	a	113 652	14 941	9 896	10 249	13 965	16 112	15 057	16 029	17 403
	b	568 597	78 623	48 218	55 036	70 241	77 642	75 946	76 989	85 902
	c	5,0	5,3	4,9	5,4	5,0	4,8	5,0	4,8	4,9
XII.	a	16 044	1 994	1 378	1 601	1 591	2 484	2 178	2 530	2 288
	b	121 653	16 083	9 516	13 681	11 438	21 408	15 218	16 988	17 321
	c	7,6	8,1	6,9	8,5	7,2	8,6	7,0	6,7	7,6

a = počet hospitalizácií / number of hospitalisations; b = počet ošetrovacích dní / days of treatment; c = priemerný ošetrovací čas / average length of stay

T 2.6 HOSPITALIZÁCIE PODĽA KAPITOL MKCH-10 A ÚZEMIA ZDRAVOTNÍCKEHO ZARIADENIA

HOSPITALISATIONS BY ICD-10 CHAPTERS AND TERRITORY OF HEALTH CARE FACILITY

dokončenie

End of table

ICD-10 Chapter		SR	Region							
			BL	TA	TC	NI	ZI	BC	PV	KI
XIII.	a	83 273	11 875	9 495	5 239	9 573	13 537	9 106	10 033	14 415
	b	566 898	67 893	79 986	45 695	59 130	75 592	68 424	72 025	98 153
	c	6,8	5,7	8,4	8,7	6,2	5,6	7,5	7,2	6,8
XIV.	a	63 404	10 943	5 886	6 201	6 094	8 451	7 534	9 383	8 912
	b	262 640	46 033	25 551	23 930	27 916	34 722	30 108	38 394	35 986
	c	4,1	4,2	4,3	3,9	4,6	4,1	4,0	4,1	4,0
XV.	a	85 423	13 959	7 290	8 057	8 263	10 889	9 046	13 368	14 551
	b	434 178	60 033	37 167	41 131	46 614	53 719	48 024	79 294	68 196
	c	5,1	4,3	5,1	5,1	5,6	4,9	5,3	5,9	4,7
XVI.	a	19 309	2 060	1 302	2 096	1 542	2 438	1 637	5 037	3 197
	b	146 962	18 934	7 601	11 772	13 378	17 839	14 759	37 613	25 066
	c	7,6	9,2	5,8	5,6	8,7	7,3	9,0	7,5	7,8
XVII.	a	7 264	3 978	176	128	301	778	738	503	662
	b	35 560	19 579	640	607	1 490	3 119	3 054	2 806	4 265
	c	4,9	4,9	3,6	4,7	5,0	4,0	4,1	5,6	6,4
XVIII.	a	45 190	4 885	4 663	5 087	6 181	7 437	5 676	5 160	6 101
	b	269 880	38 780	31 344	30 619	31 922	40 447	32 363	26 212	38 193
	c	6,0	7,9	6,7	6,0	5,2	5,4	5,7	5,1	6,3
XIX.	a	88 140	13 843	8 169	7 310	9 033	11 879	12 437	11 860	13 609
	b	481 570	68 611	37 305	40 363	44 373	67 086	75 179	63 498	85 155
	c	5,5	5,0	4,6	5,5	4,9	5,6	6,0	5,4	6,3
XX.	a	3 298	435	478	261	320	526	680	372	226
	b	14 718	3 348	2 260	1 487	1 023	1 871	2 289	1 640	800
	c	4,5	7,7	4,7	5,7	3,2	3,6	3,4	4,4	3,5
XXI.	a	99 891	23 476	6 586	7 382	12 126	15 465	10 376	13 385	11 095
	b	434 907	108 864	25 238	33 340	46 210	55 662	50 926	67 409	47 258
	c	4,4	4,6	3,8	4,5	3,8	3,6	4,9	5,0	4,3
XXII.	a	1	–	–	–	–	–	–	–	1
	b	11	–	–	–	–	–	–	–	11
	c	11,0	–	–	–	–	–	–	–	11,0

a = počet hospitalizácií / number of hospitalisations; b = počet ošetrovacích dní / days of treatment; c = priemerný ošetrovací čas / average length of stay

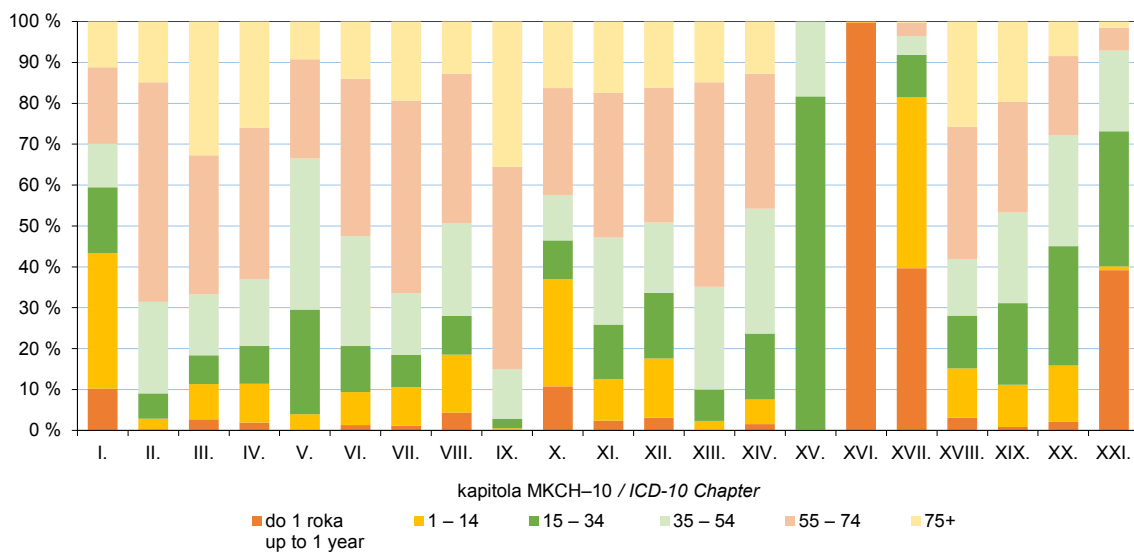
T 2.7 HOSPITALIZÁCIE PODĽA VEKU

HOSPITALISATIONS BY AGE

Veková skupina Age group	Počet hospitalizácií Number of hospitalisations					
	absolútne absolute number		v % in %		na 1 000 obyvateľov per 1 000 population	
	muži	ženy	males	females	muži	ženy
Spolu / Total	513 811	670 675	100,0	100,0	194,6	241,4
do 1 roka up to 1 year	42 808	38 928	8,3	5,8	1 513,5	1 438,6
1 – 4	21 078	16 792	4,1	2,5	176,3	147,2
5 – 14	25 275	21 533	4,9	3,2	90,9	81,8
15 – 24	26 143	51 883	5,1	7,7	76,2	158,4
25 – 34	31 161	98 245	6,1	14,6	70,9	234,2
35 – 44	41 192	68 470	8,0	10,2	94,5	164,3
45 – 54	58 751	59 776	11,4	8,9	162,3	164,2
55 – 64	104 833	87 565	20,4	13,1	300,3	226,7
65 – 74	91 940	99 497	17,9	14,8	494,5	388,0
75 – 84	55 798	93 822	10,9	14,0	697,2	611,5
85+	14 803	34 111	2,9	5,1	772,9	682,2
neznáma unknown	29	53	0,0	0,0	x	x

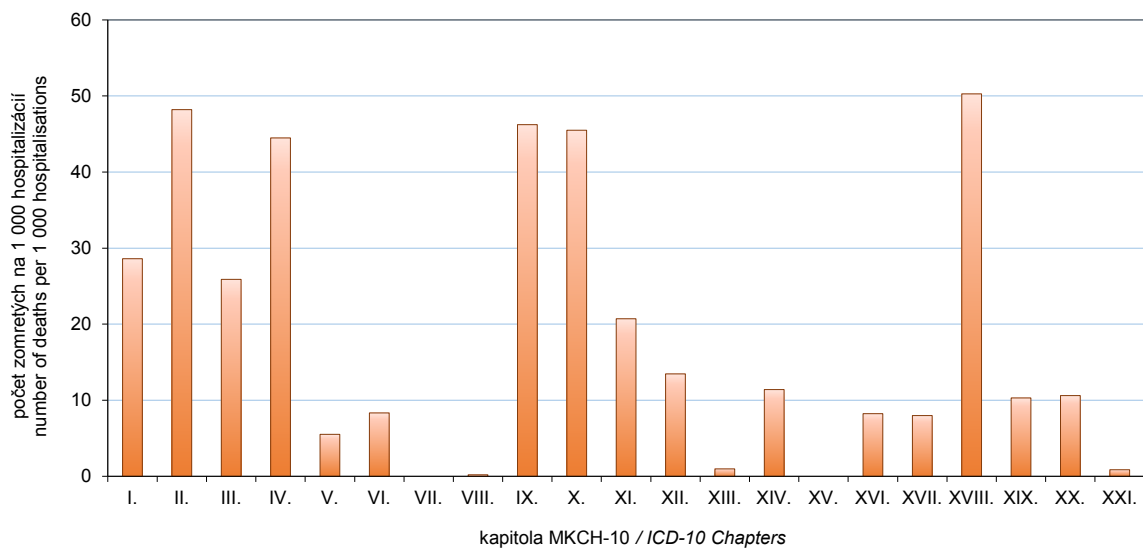
G 2.4 HOSPITALIZÁCIE PODĽA KAPITOL MKCH-10 A VEKU

HOSPITALISATIONS BY ICD-10 CHAPTERS AND AGE



G 2.5 POČET ZOMRETÝCH PREPOČÍTANÝ NA 1 000 HOSPITALIZÁCIÍ PODĽA KAPITOL MKCH-10

NUMBER OF DEATHS PER 1 000 HOSPITALISATIONS BY ICD-10 CHAPTERS



T 2.8.1 HOSPITALIZÁCIE PODĽA KAPITOL MKCH-10 A VEKU – POHLAVIE SPOLU

HOSPITALISATIONS BY ICD-10 CHAPTERS AND AGE – BOTH SEXES

Kapitola MKCH-10		Úhm Sum	Veková skupina				
			do 1 roka up to 1 year	1 – 4	5 – 14	15 – 24	25 – 34
			spolu				
Spolu	a	1 184 486	81 736	37 870	46 808	78 026	129 406
	b	7 978 598	456 201	161 189	236 784	429 161	764 466
	c	6,7	5,6	4,3	5,1	5,5	5,9
I.	a	26 287	2 690	5 218	3 491	2 509	1 717
	b	181 097	16 127	24 012	16 557	14 754	12 003
	c	6,9	6,0	4,6	4,7	5,9	7,0
II.	a	110 191	271	1 079	1 822	2 544	4 298
	b	764 305	1 286	6 580	9 390	12 680	21 081
	c	6,9	4,7	6,1	5,2	5,0	4,9
III.	a	10 080	270	463	407	347	361
	b	71 893	1 573	2 191	1 957	1 711	2 050
	c	7,1	5,8	4,7	4,8	4,9	5,7
IV.	a	26 616	507	618	1 907	1 308	1 156
	b	192 063	3 381	3 102	14 958	7 739	5 611
	c	7,2	6,7	5,0	7,8	5,9	4,9
V.	a	46 219	35	103	1 681	4 719	7 120
	b	1 265 251	114	504	39 866	110 020	195 381
	c	27,4	3,3	4,9	23,7	23,3	27,4
VI.	a	44 532	588	1 528	2 046	2 208	2 826
	b	300 105	4 492	9 695	9 917	11 168	16 840
	c	6,7	7,6	6,3	4,8	5,1	6,0
VII.	a	10 925	129	405	622	411	450
	b	40 444	1 304	856	1 588	1 893	2 397
	c	3,7	10,1	2,1	2,6	4,6	5,3
VIII.	a	10 204	448	784	655	396	571
	b	52 242	2 561	2 908	2 254	1 825	2 501
	c	5,1	5,7	3,7	3,4	4,6	4,4
IX.	a	190 519	128	141	782	1 694	2 745
	b	1 190 889	1 007	848	2 896	6 852	11 456
	c	6,3	7,9	6,0	3,7	4,0	4,2
X.	a	84 024	9 023	12 821	9 243	4 823	3 142
	b	582 735	56 552	59 641	54 124	23 931	15 598
	c	6,9	6,3	4,7	5,9	5,0	5,0
XI.	a	113 652	2 689	4 410	7 188	7 134	8 025
	b	568 597	12 717	14 872	23 273	26 716	32 942
	c	5,0	4,7	3,4	3,2	3,7	4,1
XII.	a	16 044	495	1 035	1 285	1 458	1 122
	b	121 653	2 382	4 260	5 808	7 529	6 405
	c	7,6	4,8	4,1	4,5	5,2	5,7

a = počet hospitalizácií / number of hospitalisations; b = počet ošetrovacích dní / days of treatment; c = priemerný ošetrovací čas / average length of stay

T 2.8.1 HOSPITALIZÁCIE PODĽA KAPITOL MKCH-10 A VEKU – POHLAVIE SPOLU

HOSPITALISATIONS BY ICD-10 CHAPTERS AND AGE – BOTH SEXES

1. pokračovanie

1st continuation

Age group							ICD-10 Chapter	
35 – 44	45 – 54	55 – 64	65 – 74	75 – 84	85+	neznáma unknown		
total								
109 662	118 527	192 398	191 437	149 620	48 914	82	a	Total
695 206	851 684	1 353 429	1 389 132	1 202 031	439 019	296	b	
6,3	7,2	7,0	7,3	8,0	9,0	3,6	c	
1 303	1 490	2 360	2 568	2 269	672	–	a	I.
11 970	14 887	21 599	23 316	19 936	5 936	–	b	
9,2	10,0	9,2	9,1	8,8	8,8	–	c	
8 931	15 671	30 682	28 522	13 808	2 562	1	a	II.
48 737	100 293	217 540	211 264	112 515	22 935	4	b	
5,5	6,4	7,1	7,4	8,1	9,0	4,0	c	
597	914	1 491	1 931	2 300	999	–	a	III.
3 720	6 017	10 864	15 186	18 709	7 915	–	b	
6,2	6,6	7,3	7,9	8,1	7,9	–	c	
1 658	2 676	4 808	5 056	4 857	2 063	2	a	IV.
8 407	16 043	33 077	40 029	42 484	17 229	3	b	
5,1	6,0	6,9	7,9	8,7	8,4	–	c	
8 229	8 832	7 373	3 855	3 028	1 244	–	a	V.
218 051	252 810	217 424	121 878	75 457	33 746	–	b	
26,5	28,6	29,5	31,6	24,9	27,1	–	c	
4 807	7 136	9 351	7 810	5 195	1 034	3	a	VI.
29 752	45 776	66 245	57 133	40 958	8 121	8	b	
6,2	6,4	7,1	7,3	7,9	7,9	2,7	c	
605	1 041	2 290	2 864	1 806	302	–	a	VII.
2 838	4 438	8 966	9 409	5 779	976	–	b	
4,7	4,3	3,9	3,3	3,2	3,2	–	c	
892	1 418	2 060	1 676	1 088	216	–	a	VIII.
4 156	7 332	11 132	9 508	6 576	1 489	–	b	
4,7	5,2	5,4	5,7	6,0	6,9	–	c	
6 620	16 533	41 111	53 049	50 404	17 310	2	a	IX.
29 050	79 960	216 836	321 485	370 612	149 882	5	b	
4,4	4,8	5,3	6,1	7,4	8,7	2,5	c	
3 731	5 549	10 745	11 250	9 758	3 934	5	a	X.
22 535	41 816	88 712	99 652	86 099	34 050	25	b	
6,0	7,5	8,3	8,9	8,8	8,7	5,0	c	
10 612	13 587	21 404	18 752	14 826	5 021	4	a	XI.
47 099	67 269	113 316	105 256	91 808	33 298	31	b	
4,4	5,0	5,3	5,6	6,2	6,6	7,8	c	
1 149	1 611	2 757	2 526	2 000	605	1	a	XII.
7 562	12 377	24 456	23 826	20 629	6 415	4	b	
6,6	7,7	8,9	9,4	10,3	10,6	4,0	c	

a = počet hospitalizácií / number of hospitalisations; b = počet ošetrovacích dní / days of treatment; c = priemerný ošetrovací čas / average length of stay

T 2.8.1 HOSPITALIZÁCIE PODĽA KAPITOL MKCH-10 A VEKU – POHLAVIE SPOLU

HOSPITALISATIONS BY ICD-10 CHAPTERS AND AGE – BOTH SEXES

2. pokračovanie

2nd continuation

Kapitola MKCH-10		Úhm Sum	Veková skupina				
			do 1 roka up to 1 year	1 – 4	5 – 14	15 – 24	25 – 34
			spolu				
XIII.	a	83 273	30	348	1 581	2 831	3 550
	b	566 898	177	1 283	9 174	12 573	17 434
	c	6,8	5,9	3,7	5,8	4,4	4,9
	a	63 404	952	1 718	2 138	4 148	6 087
XIV.	b	262 640	5 001	6 698	7 131	14 413	17 971
	c	4,1	5,3	3,9	3,3	3,5	3,0
	a	85 423	–	–	80	20 186	49 470
XV.	b	434 178	–	–	374	99 702	258 475
	c	5,1	–	–	4,7	4,9	5,2
	a	19 309	19 265	36	8	–	–
XVI.	b	146 962	146 533	348	81	–	–
	c	7,6	7,6	9,7	10,1	–	–
	a	7 264	2 883	1 769	1 270	568	185
XVII.	b	35 560	18 785	6 487	4 475	2 310	839
	c	4,9	6,5	3,7	3,5	4,1	4,5
	a	45 190	1 389	2 063	3 393	3 809	2 020
XVIII.	b	269 880	5 349	7 285	12 387	13 008	8 114
	c	6,0	3,9	3,5	3,7	3,4	4,0
	a	88 140	713	2 862	6 277	9 277	8 296
XIX.	b	481 570	2 116	8 356	17 782	31 889	33 188
	c	5,5	3,0	2,9	2,8	3,4	4,0
	a	3 298	70	219	235	547	414
XX.	b	14 718	177	515	674	1 487	1 881
	c	4,5	2,5	2,4	2,9	2,7	4,5
	a	99 891	39 161	249	697	7 109	25 851
XXI.	b	434 907	174 567	737	2 118	26 961	102 299
	c	4,4	4,5	3,0	3,0	3,8	4,0
	a	1	–	1	–	–	–
XXII.	b	11	–	11	–	–	–
	c	11,0	–	11,0	–	–	–

a = počet hospitalizácií / number of hospitalisations; b = počet ošetrovacích dní / days of treatment; c = priemerný ošetrovací čas / average length of stay

T 2.8.1 HOSPITALIZÁCIE PODĽA KAPITOL MKCH-10 A VEKU – POHLAVIE SPOLU

HOSPITALISATIONS BY ICD-10 CHAPTERS AND AGE – BOTH SEXES

dokončenie

End of table

Age group							ICD-10 Chapter	
35 – 44	45 – 54	55 – 64	65 – 74	75 – 84	85+	neznáma unknown		
total								
7 449	13 428	21 555	20 148	10 905	1 448	–	a	XIII.
40 352	78 858	139 336	149 309	99 957	18 445	–	b	
5,4	5,9	6,5	7,4	9,2	12,7	–	c	
8 844	10 503	10 862	10 059	6 388	1 705	–	a	
25 025	31 811	45 609	51 990	42 753	14 238	–	b	XIV.
2,8	3,0	4,2	5,2	6,7	8,4	–	c	
15 504	146	–	–	–	–	37	a	
74 937	569	–	–	–	–	121	b	XV.
4,8	3,9	–	–	–	–	3,3	c	
–	–	–	–	–	–	–	a	
–	–	–	–	–	–	–	b	XVI.
–	–	–	–	–	–	–	c	
156	170	164	75	22	2	–	a	
748	731	685	368	117	15	–	b	XVII.
4,8	4,3	4,2	4,9	5,3	7,5	–	c	
2 580	3 689	6 697	7 909	8 192	3 448	1	a	
13 239	19 475	40 495	53 565	65 460	31 501	2	b	XVIII.
5,1	5,3	6,0	6,8	8,0	9,1	2,0	c	
9 070	10 467	13 000	10 843	11 284	6 038	13	a	
39 960	53 346	75 339	78 025	91 454	50 064	51	b	XIX.
4,4	5,1	5,8	7,2	8,1	8,3	3,9	c	
462	431	399	243	217	61	–	a	
2 124	2 212	2 158	1 485	1 493	512	–	b	XX.
4,6	5,1	5,4	6,1	6,9	8,4	–	c	
16 463	3 235	3 289	2 301	1 273	250	13	a	
64 944	15 664	19 640	16 448	9 235	2 252	42	b	XXI.
3,9	4,8	6,0	7,1	7,3	9,0	3,2	c	
–	–	–	–	–	–	–	a	
–	–	–	–	–	–	–	b	XXII.
–	–	–	–	–	–	–	c	

a = počet hospitalizácií / number of hospitalisations; b = počet ošetrovacích dní / days of treatment; c = priemerný ošetrovací čas / average length of stay

T 2.8.2 HOSPITALIZÁCIE PODĽA KAPITOL MKCH-10 A VEKU – MUŽI
HOSPITALISATIONS BY ICD-10 CHAPTERS AND AGE – MALES

Kapitola MKCH-10		Úhm Sum	Veková skupina				
			do 1 roka up to 1 year	1 – 4	5 – 14	15 – 24	25 – 34
			muži				
Spolu	a	513 811	42 808	21 078	25 275	26 143	31 161
	b	3 628 179	241 084	88 237	127 639	165 417	256 826
	c	7,1	5,6	4,2	5,1	6,3	8,2
I.	a	12 981	1 464	2 766	1 774	1 171	891
	b	92 850	8 336	12 599	8 422	6 905	7 228
	c	7,2	5,7	4,6	4,7	5,9	8,1
II.	a	52 168	121	495	993	949	1 399
	b	381 529	684	2 685	5 078	5 063	7 810
	c	7,3	5,7	5,4	5,1	5,3	5,6
III.	a	4 312	183	276	203	147	171
	b	30 014	1 097	1 361	878	688	966
	c	7,0	6,0	4,9	4,3	4,7	5,6
IV.	a	10 679	263	305	957	550	451
	b	79 974	1 887	1 507	7 250	3 281	2 302
	c	7,5	7,2	4,9	7,6	6,0	5,1
V.	a	25 078	22	70	1 010	2 846	4 758
	b	716 648	80	382	25 580	68 832	134 396
	c	28,6	3,6	5,5	25,3	24,2	28,2
VI.	a	20 490	328	859	1 064	1 023	1 515
	b	139 436	2 536	5 651	5 151	5 508	9 367
	c	6,8	7,7	6,6	4,8	5,4	6,2
VII.	a	4 933	63	200	328	199	239
	b	18 689	554	409	845	984	1 217
	c	3,8	8,8	2,0	2,6	4,9	5,1
VIII.	a	4 344	236	448	402	205	282
	b	21 877	1 360	1 573	1 380	902	1 237
	c	5,0	5,8	3,5	3,4	4,4	4,4
IX.	a	96 722	87	86	431	974	1 612
	b	561 950	753	539	1 512	3 796	6 980
	c	5,8	8,7	6,3	3,5	3,9	4,3
X.	a	45 992	5 317	7 449	5 154	2 499	1 755
	b	314 742	33 360	34 398	29 394	12 438	8 864
	c	6,8	6,3	4,6	5,7	5,0	5,1
XI.	a	57 907	1 487	2 413	3 636	3 094	4 167
	b	284 419	6 790	8 080	11 587	11 797	18 280
	c	4,9	4,6	3,3	3,2	3,8	4,4
XII.	a	8 451	274	545	652	788	681
	b	62 797	1 246	2 223	2 829	4 087	3 966
	c	7,4	4,5	4,1	4,3	5,2	5,8

a = počet hospitalizácií / number of hospitalisations; b = počet ošetrovacích dní / days of treatment; c = priemerný ošetrovací čas / average length of stay

T 2.8.2 HOSPITALIZÁCIE PODĽA KAPITOL MKCH-10 A VEKU – MUŽI

HOSPITALISATIONS BY ICD-10 CHAPTERS AND AGE – MALES

1. pokračovanie

1st continuation

Age group							ICD-10 Chapter	
35 – 44	45 – 54	55 – 64	65 – 74	75 – 84	85+	neznáma unknown		
<i>males</i>								
41 192	58 751	104 833	91 940	55 798	14 803	29	a	Total
312 548	460 544	751 073	668 032	426 924	129 739	116	b	
7,6	7,8	7,2	7,3	7,7	8,8	4,0	c	
731	810	1 234	1 144	768	228	–	a	I.
7 635	9 721	12 167	10 704	6 934	2 199	–	b	
10,4	12,0	9,9	9,4	9,0	9,6	–	c	
2 430	6 100	16 484	15 496	6 663	1 037	1	a	II.
15 262	46 226	123 142	114 500	52 851	8 224	4	b	
6,3	7,6	7,5	7,4	7,9	7,9	4,0	c	
259	393	765	841	764	310	–	a	III.
1 694	2 637	5 483	6 840	5 880	2 490	–	b	
6,5	6,7	7,2	8,1	7,7	8,0	–	c	
712	1 187	2 301	2 040	1 387	525	1	a	IV.
4 001	7 839	17 637	17 464	12 645	4 160	1	b	
5,6	6,6	7,7	8,6	9,1	7,9	1,0	c	
4 804	4 820	3 899	1 613	885	351	–	a	V.
126 328	145 204	118 611	59 951	23 283	14 001	–	b	
26,3	30,1	30,4	37,2	26,3	39,9	–	c	
2 402	3 340	4 695	3 135	1 805	321	3	a	VI.
15 617	21 654	33 916	22 930	14 681	2 417	8	b	
6,5	6,5	7,2	7,3	8,1	7,5	2,7	c	
354	539	1 075	1 185	655	96	–	a	VII.
1 688	2 496	4 372	3 831	2 035	258	–	b	
4,8	4,6	4,1	3,2	3,1	2,7	–	c	
398	603	888	534	284	64	–	a	VIII.
1 875	3 355	5 040	3 032	1 695	428	–	b	
4,7	5,6	5,7	5,7	6,0	6,7	–	c	
4 003	10 896	26 673	28 105	18 755	5 098	2	a	IX.
18 222	53 264	140 427	167 198	128 348	40 906	5	b	
4,6	4,9	5,3	5,9	6,8	8,0	2,5	c	
2 055	2 891	6 130	6 401	4 727	1 612	2	a	X.
12 329	21 448	49 573	57 018	41 912	13 997	11	b	
6,0	7,4	8,1	8,9	8,9	8,7	5,5	c	
6 140	7 806	12 241	9 558	5 877	1 486	2	a	XI.
28 255	39 900	64 169	51 922	34 079	9 535	25	b	
4,6	5,1	5,2	5,4	5,8	6,4	12,5	c	
681	937	1 551	1 375	765	201	1	a	XII.
4 548	7 406	13 931	13 074	7 427	2 056	4	b	
6,7	7,9	9,0	9,5	9,7	10,2	4,0	c	

a = počet hospitalizácií / number of hospitalisations; b = počet ošetrovacích dní / days of treatment; c = priemerný ošetrovací čas / average length of stay

T 2.8.2 HOSPITALIZÁCIE PODĽA KAPITOL MKCH-10 A VEKU – MUŽI
HOSPITALISATIONS BY ICD-10 CHAPTERS AND AGE – MALES

2. pokračovanie

2nd continuation

Kapitola MKCH-10		Úhm Sum	Veková skupina				
			do 1 roka up to 1 year	1 – 4	5 – 14	15 – 24	25 – 34
			muži				
XIII.	a	32 251	17	172	646	1 349	2 048
	b	203 129	88	633	3 797	5 636	9 616
	c	6,3	5,2	3,7	5,9	4,2	4,7
XIV.	a	20 773	466	859	1 269	999	1 150
	b	104 425	2 405	2 425	3 221	3 347	4 614
	c	5,0	5,2	2,8	2,5	3,4	4,0
XVI.	a	10 269	10 248	15	6	–	–
	b	77 838	77 638	133	67	–	–
	c	7,6	7,6	8,9	11,2	–	–
XVII.	a	4 227	1 583	1 103	824	353	78
	b	20 347	10 691	3 923	2 720	1 322	328
	c	4,8	6,8	3,6	3,3	3,7	4,2
XVIII.	a	21 376	695	1 152	1 533	1 457	994
	b	124 970	2 680	4 131	5 537	5 173	4 002
	c	5,8	3,9	3,6	3,6	3,6	4,0
XIX.	a	50 034	380	1 627	3 857	6 643	6 544
	b	249 391	1 151	4 929	10 772	23 065	26 734
	c	5,0	3,0	3,0	2,8	3,5	4,1
XX.	a	1 739	44	110	110	306	250
	b	7 584	108	266	337	821	1 054
	c	4,4	2,5	2,4	3,1	2,7	4,2
XXI.	a	29 084	19 530	127	426	591	2 176
	b	135 559	87 640	379	1 282	1 772	7 865
	c	4,7	4,5	3,0	3,0	3,0	3,6
XXII.	a	1	–	1	–	–	–
	b	11	–	11	–	–	–
	c	11,0	–	11,0	–	–	–

a = počet hospitalizácií / number of hospitalisations; b = počet ošetrovacích dní / days of treatment; c = priemerný ošetrovací čas / average length of stay

T 2.8.2 HOSPITALIZÁCIE PODĽA KAPITOL MKCH-10 A VEKU – MUŽI
HOSPITALISATIONS BY ICD-10 CHAPTERS AND AGE – MALES

dokončenie

End of table

Age group							ICD-10 Chapter
35 – 44	45 – 54	55 – 64	65 – 74	75 – 84	85+	neznáma unknown	
<i>males</i>							
3 746	5 689	9 321	6 244	2 718	301	– a	XIII.
20 035	33 025	59 152	44 259	23 459	3 429	– b	
5,3	5,8	6,3	7,1	8,6	11,4	– c	
1 666	2 329	4 332	4 364	2 699	640	– a	XIV.
6 773	10 302	21 705	25 430	18 868	5 335	– b	
4,1	4,4	5,0	5,8	7,0	8,3	– c	
–	–	–	–	–	–	– a	XVI.
–	–	–	–	–	–	– b	
–	–	–	–	–	–	– c	
79	86	82	31	8	–	– a	XVII.
373	439	340	170	41	–	– b	
4,7	5,1	4,1	5,5	5,1	–	– c	
1 343	2 003	3 832	3 973	3 254	1 139	1 a	XVIII.
7 219	10 768	24 243	26 873	24 772	9 570	2 b	
5,4	5,4	6,3	6,8	7,6	8,4	2,0 c	
6 683	7 063	7 778	4 897	3 245	1 306	11 a	XIX.
29 882	37 625	46 390	34 622	24 078	10 098	45 b	
4,5	5,3	6,0	7,1	7,4	7,7	4,1 c	
243	242	227	112	85	10	– a	XX.
1 117	1 335	1 268	610	575	93	– b	
4,6	5,5	5,6	5,4	6,8	9,3	– c	
2 463	1 017	1 325	892	454	78	5 a	XXI.
9 695	5 900	9 507	7 604	3 361	543	11 b	
3,9	5,8	7,2	8,5	7,4	7,0	2,2 c	
–	–	–	–	–	–	– a	XXII.
–	–	–	–	–	–	– b	
–	–	–	–	–	–	– c	

a = počet hospitalizácií / number of hospitalisations; b = počet ošetrovacích dní / days of treatment; c = priemerný ošetrovací čas / average length of stay

T 2.8.3 HOSPITALIZÁCIE PODĽA KAPITOL MKCH-10 A VEKU – ŽENY
HOSPITALISATIONS BY ICD-10 CHAPTERS AND AGE – FEMALES

Kapitola MKCH-10		Úhm Sum	Veková skupina				
			do 1 roka up to 1 year	1 – 4	5 – 14	15 – 24	25 – 34
			ženy				
Spolu	a	670 675	38 928	16 792	21 533	51 883	98 245
	b	4 350 419	215 117	72 952	109 145	263 744	507 640
	c	6,5	5,5	4,3	5,1	5,1	5,2
I.	a	13 306	1 226	2 452	1 717	1 338	826
	b	88 247	7 791	11 413	8 135	7 849	4 775
	c	6,6	6,4	4,7	4,7	5,9	5,8
II.	a	58 023	150	584	829	1 595	2 899
	b	382 776	602	3 895	4 312	7 617	13 271
	c	6,6	4,0	6,7	5,2	4,8	4,6
III.	a	5 768	87	187	204	200	190
	b	41 879	476	830	1 079	1 023	1 084
	c	7,3	5,5	4,4	5,3	5,1	5,7
IV.	a	15 937	244	313	950	758	705
	b	112 089	1 494	1 595	7 708	4 458	3 309
	c	7,0	6,1	5,1	8,1	5,9	4,7
V.	a	21 141	13	33	671	1 873	2 362
	b	548 603	34	122	14 286	41 188	60 985
	c	25,9	2,6	3,7	21,3	22,0	25,8
VI.	a	24 042	260	669	982	1 185	1 311
	b	160 669	1 956	4 044	4 766	5 660	7 473
	c	6,7	7,5	6,0	4,9	4,8	5,7
VII.	a	5 992	66	205	294	212	211
	b	21 755	750	447	743	909	1 180
	c	3,6	11,4	2,2	2,5	4,3	5,6
VIII.	a	5 860	212	336	253	191	289
	b	30 365	1 201	1 335	874	923	1 264
	c	5,2	5,7	4,0	3,5	4,8	4,4
IX.	a	93 797	41	55	351	720	1 133
	b	628 939	254	309	1 384	3 056	4 476
	c	6,7	6,2	5,6	3,9	4,2	4,0
X.	a	38 032	3 706	5 372	4 089	2 324	1 387
	b	267 993	23 192	25 243	24 730	11 493	6 734
	c	7,0	6,3	4,7	6,0	4,9	4,9
XI.	a	55 745	1 202	1 997	3 552	4 040	3 858
	b	284 178	5 927	6 792	11 686	14 919	14 662
	c	5,1	4,9	3,4	3,3	3,7	3,8
XII.	a	7 593	221	490	633	670	441
	b	58 856	1 136	2 037	2 979	3 442	2 439
	c	7,8	5,1	4,2	4,7	5,1	5,5

a = počet hospitalizácií / number of hospitalisations; b = počet ošetrovacích dní / days of treatment; c = priemerný ošetrovací čas / average length of stay

T 2.8.3 HOSPITALIZÁCIE PODĽA KAPITOL MKCH-10 A VEKU – ŽENY
HOSPITALISATIONS BY ICD-10 CHAPTERS AND AGE – FEMALES

1. pokračovanie

1st continuation

Age group							ICD-10 Chapter	
35 – 44	45 – 54	55 – 64	65 – 74	75 – 84	85+	neznáma unknown		
<i>females</i>								
68 470	59 776	87 565	99 497	93 822	34 111	53	a	Total
382 658	391 140	602 356	721 100	775 107	309 280	180	b	
5,6	6,5	6,9	7,2	8,3	9,1	3,4	c	
572	680	1 126	1 424	1 501	444	–	a	I.
4 335	5 166	9 432	12 612	13 002	3 737	–	b	
7,6	7,6	8,4	8,9	8,7	8,4	–	c	
6 501	9 571	14 198	13 026	7 145	1 525	–	a	II.
33 475	54 067	94 398	96 764	59 664	14 711	–	b	
5,1	5,6	6,6	7,4	8,4	9,6	–	c	
338	521	726	1 090	1 536	689	–	a	III.
2 026	3 380	5 381	8 346	12 829	5 425	–	b	
6,0	6,5	7,4	7,7	8,4	7,9	–	c	
946	1 489	2 507	3 016	3 470	1 538	1	a	IV.
4 406	8 204	15 440	22 565	29 839	13 069	2	b	
4,7	5,5	6,2	7,5	8,6	8,5	2,0	c	
3 425	4 012	3 474	2 242	2 143	893	–	a	V.
91 723	107 606	98 813	61 927	52 174	19 745	–	b	
26,8	26,8	28,4	27,6	24,3	22,1	–	c	
2 405	3 796	4 656	4 675	3 390	713	–	a	VI.
14 135	24 122	32 329	34 203	26 277	5 704	–	b	
5,9	6,4	6,9	7,3	7,8	8,0	–	c	
251	502	1 215	1 679	1 151	206	–	a	VII.
1 150	1 942	4 594	5 578	3 744	718	–	b	
4,6	3,9	3,8	3,3	3,3	3,5	–	c	
494	815	1 172	1 142	804	152	–	a	VIII.
2 281	3 977	6 092	6 476	4 881	1 061	–	b	
4,6	4,9	5,2	5,7	6,1	7,0	–	c	
2 617	5 637	14 438	24 944	31 649	12 212	–	a	IX.
10 828	26 696	76 409	154 287	242 264	108 976	–	b	
4,1	4,7	5,3	6,2	7,7	8,9	–	c	
1 676	2 658	4 615	4 849	5 031	2 322	3	a	X.
10 206	20 368	39 139	42 634	44 187	20 053	14	b	
6,1	7,7	8,5	8,8	8,8	8,6	4,7	c	
4 472	5 781	9 163	9 194	8 949	3 535	2	a	XI.
18 844	27 369	49 147	53 334	57 729	23 763	6	b	
4,2	4,7	5,4	5,8	6,5	6,7	3,0	c	
468	674	1 206	1 151	1 235	404	–	a	XII.
3 014	4 971	10 525	10 752	13 202	4 359	–	b	
6,4	7,4	8,7	9,3	10,7	10,8	–	c	

a = počet hospitalizácií / number of hospitalisations; b = počet ošetrovacích dní / days of treatment; c = priemerný ošetrovací čas / average length of stay

T 2.8.3 HOSPITALIZÁCIE PODĽA KAPITOL MKCH-10 A VEKU – ŽENY
HOSPITALISATIONS BY ICD-10 CHAPTERS AND AGE – FEMALES

2. pokračovanie

2nd continuation

Kapitola MKCH-10		Úhm Sum	Veková skupina				
			do 1 roka up to 1 year	1 – 4	5 – 14	15 – 24	25 – 34
			ženy				
XIII.	a	51 022	13	176	935	1 482	1 502
	b	363 769	89	650	5 377	6 937	7 818
	c	7,1	6,8	3,7	5,8	4,7	5,2
XIV.	a	42 631	486	859	869	3 149	4 937
	b	158 215	2 596	4 273	3 910	11 066	13 357
	c	3,7	5,3	5,0	4,5	3,5	2,7
XV.	a	85 423	–	–	80	20 186	49 470
	b	434 178	–	–	374	99 702	258 475
	c	5,1	–	–	4,7	4,9	5,2
XVI.	a	9 040	9 017	21	2	–	–
	b	69 124	68 895	215	14	–	–
	c	7,6	7,6	10,2	7,0	–	–
XVII.	a	3 037	1 300	666	446	215	107
	b	15 213	8 094	2 564	1 755	988	511
	c	5,0	6,2	3,8	3,9	4,6	4,8
XVIII.	a	23 814	694	911	1 860	2 352	1 026
	b	144 910	2 669	3 154	6 850	7 835	4 112
	c	6,1	3,8	3,5	3,7	3,3	4,0
XIX.	a	38 106	333	1 235	2 420	2 634	1 752
	b	232 179	965	3 427	7 010	8 824	6 454
	c	6,1	2,9	2,8	2,9	3,4	3,7
XX.	a	1 559	26	109	125	241	164
	b	7 134	69	249	337	666	827
	c	4,6	2,7	2,3	2,7	2,8	5,0
XXI.	a	70 807	19 631	122	271	6 518	23 675
	b	299 348	86 927	358	836	25 189	94 434
	c	4,2	4,4	2,9	3,1	3,9	4,0

a = počet hospitalizácií / number of hospitalisations; b = počet ošetrovacích dní / days of treatment; c = priemerný ošetrovací čas / average length of stay

T 2.8.3 HOSPITALIZÁCIE PODĽA KAPITOL MKCH-10 A VEKU – ŽENY
HOSPITALISATIONS BY ICD-10 CHAPTERS AND AGE – FEMALES

dokončenie

End of table

Age group							ICD-10 Chapter	
35 – 44	45 – 54	55 – 64	65 – 74	75 – 84	85+	neznáma unknown		
<i>females</i>								
3 703	7 739	12 234	13 904	8 187	1 147	–	a	XIII.
20 317	45 833	80 184	105 050	76 498	15 016	–	b	
5,5	5,9	6,6	7,6	9,3	13,1	–	c	
7 178	8 174	6 530	5 695	3 689	1 065	–	a	XIV.
18 252	21 509	23 904	26 560	23 885	8 903	–	b	
2,5	2,6	3,7	4,7	6,5	8,4	–	c	
15 504	146	–	–	–	–	37	a	XV.
74 937	569	–	–	–	–	121	b	
4,8	3,9	–	–	–	–	3,3	c	
–	–	–	–	–	–	–	a	XVI.
–	–	–	–	–	–	–	b	
–	–	–	–	–	–	–	c	
77	84	82	44	14	2	–	a	XVII.
375	292	345	198	76	15	–	b	
4,9	3,5	4,2	4,5	5,4	7,5	–	c	
1 237	1 686	2 865	3 936	4 938	2 309	–	a	XVIII.
6 020	8 707	16 252	26 692	40 688	21 931	–	b	
4,9	5,2	5,7	6,8	8,2	9,5	–	c	
2 387	3 404	5 222	5 946	8 039	4 732	2	a	XIX.
10 078	15 721	28 949	43 403	67 376	39 966	6	b	
4,2	4,6	5,5	7,3	8,4	8,4	3,0	c	
219	189	172	131	132	51	–	a	XX.
1 007	877	890	875	918	419	–	b	
4,6	4,6	5,2	6,7	7,0	8,2	–	c	
14 000	2 218	1 964	1 409	819	172	8	a	XXI.
55 249	9 764	10 133	8 844	5 874	1 709	31	b	
3,9	4,4	5,2	6,3	7,2	9,9	3,9	c	

a = počet hospitalizácií / number of hospitalisations; b = počet ošetrovacích dní / days of treatment; c = priemerný ošetrovací čas / average length of stay

T 2.9 HOSPITALIZÁCIE PODĽA ODBORNÝCH ÚTVAROV
HOSPITALISATIONS BY SPECIALISED UNITS

Odborný útvar		Spolu	Muži	Ženy
Spolu Total	a	1 184 486	513 811	670 675
	b	7 978 598	3 628 179	4 350 419
	c	6,7	7,1	6,5
vnútorné lekárstvo <i>internal medicine</i>	a	145 804	68 641	77 163
	b	955 949	450 983	504 966
	c	6,6	6,6	6,5
infektológia <i>infectology</i>	a	13 429	5 889	7 540
	b	84 347	39 808	44 539
	c	6,3	6,8	5,9
pneumológia a ftizeológia <i>pneumology and phthisiology</i>	a	19 991	11 353	8 638
	b	235 937	132 907	103 030
	c	11,8	11,7	11,9
neuroológia <i>neurology</i>	a	67 803	29 547	38 256
	b	437 230	189 497	247 733
	c	6,4	6,4	6,5
psychiatria <i>psychiatry</i>	a	35 276	18 994	16 282
	b	875 067	475 034	400 033
	c	24,8	25,0	24,6
pediatria <i>paediatrics</i>	a	96 719	37 166	59 553
	b	406 437	163 679	242 758
	c	4,2	4,4	4,1
gynekológia a pôrodníctvo <i>gynaecology and obstetrics</i>	a	121 893	154	121 739
	b	561 442	485	560 957
	c	4,6	3,1	4,6
chirurgia <i>surgery</i>	a	123 547	63 037	60 510
	b	573 846	295 639	278 207
	c	4,6	4,7	4,6
ortopédia <i>orthopaedics</i>	a	38 165	16 796	21 369
	b	192 623	78 146	114 477
	c	5,0	4,7	5,4
urológia <i>urology</i>	a	28 344	19 239	9 105
	b	137 182	93 366	43 816
	c	4,8	4,9	4,8
úrazová chirurgia <i>accident surgery</i>	a	42 531	24 131	18 400
	b	193 424	103 814	89 610
	c	4,5	4,3	4,9
otorinolaryngológia <i>otorhinolaryngology</i>	a	21 711	10 941	10 770
	b	75 124	40 903	34 221
	c	3,5	3,7	3,2
oftalmológia <i>ophthalmology</i>	a	11 399	5 108	6 291
	b	42 008	19 673	22 335
	c	3,7	3,9	3,6
dermatovenerológia <i>dermatovenerology</i>	a	7 052	2 876	4 176
	b	60 544	25 198	35 346
	c	8,6	8,8	8,5
klinická onkológia <i>clinical oncology</i>	a	21 306	11 476	9 830
	b	150 584	82 251	68 333
	c	7,1	7,2	7,0

a = počet hospitalizácií / number of hospitalisations; b = počet ošetrovacích dní / days of treatment; c = priemerný ošetrovací čas / average length of stay

T 2.9 HOSPITALIZÁCIE PODĽA ODBORNÝCH ÚTVAROV

HOSPITALISATIONS BY SPECIALISED UNITS

1. pokračovanie

1st continuation

Specialised unit		Total	Males	Females
anestéziológia a intenzívna medicína <i>anaesthesiology and intensive medicine</i>	a	16 781	9 764	7 017
	b	95 782	56 848	38 934
	c	5,7	5,8	5,5
fyziatria, balneológia a liečebná rehabilitácia / <i>physiotherapy, balneology and medical rehabilitation</i>	a	20 239	7 477	12 762
	b	233 649	98 781	134 868
	c	11,5	13,2	10,6
hematológia a transfuziológia <i>haematology and transfusiology</i>	a	2 701	1 583	1 118
	b	22 589	12 755	9 834
	c	8,4	8,1	8,8
neurochirurgia <i>neurosurgery</i>	a	10 116	4 806	5 310
	b	65 599	31 532	34 067
	c	6,5	6,6	6,4
plastická chirurgia <i>plastic surgery</i>	a	5 062	2 128	2 934
	b	18 848	8 100	10 748
	c	3,7	3,8	3,7
ortopedická protetika <i>orthopaedic prosthetics</i>	a	1 248	275	973
	b	8 018	1 771	6 247
	c	6,4	6,4	6,4
radiačná onkológia <i>radiation oncology</i>	a	4 804	2 467	2 337
	b	99 475	51 223	48 252
	c	20,7	20,8	20,6
foniatria <i>phoniatry</i>	a	497	181	316
	b	1 929	706	1 223
	c	3,9	3,9	3,9
reumatológia <i>rheumatology</i>	a	2 867	863	2 004
	b	31 129	9 152	21 977
	c	10,9	10,6	11,0
algeziológia <i>algesiology</i>	a	519	183	336
	b	2 950	1 028	1 922
	c	5,7	5,6	5,7
nukleárna medicína <i>nuclear medicine</i>	a	1 024	218	806
	b	5 344	1 172	4 172
	c	5,2	5,4	5,2
gastroenterológia <i>gastroenterology</i>	a	1 160	622	538
	b	9 024	4 795	4 229
	c	7,8	7,7	7,9
kardiológia <i>cardiology</i>	a	16 515	9 730	6 785
	b	64 018	36 532	27 486
	c	3,9	3,8	4,1
diabetológia, poruchy látkovej premeny a výživy <i>diabetology, nutritional disorders</i>	a	2 216	1 037	1 179
	b	19 672	9 402	10 270
	c	8,9	9,1	8,7
neonatólogia <i>neonatology</i>	a	52 205	25 946	26 259
	b	248 263	124 284	123 979
	c	4,8	4,8	4,7
angiológia <i>angiology</i>	a	2 098	1 428	670
	b	5 412	3 642	1 770
	c	2,6	2,6	2,6

a = počet hospitalizácií / number of hospitalisations; b = počet ošetrovacích dní / days of treatment; c = priemerný ošetrovací čas / average length of stay

T 2.9 HOSPITALIZÁCIE PODĽA ODBORNÝCH ÚTVAROV

HOSPITALISATIONS BY SPECIALISED UNITS

2. pokračovanie

2nd continuation

Odborný útvar		Spolu	Muži	Ženy
geriatria	a	22 041	7 597	14 444
<i>geriatrics</i>	b	196 704	67 105	129 599
	c	8,9	8,8	9,0
nefrológia	a	749	319	430
<i>nephrology</i>	b	4 739	1 924	2 815
	c	6,3	6,0	6,5
endokrinológia	a	1 216	391	825
<i>endocrinology</i>	b	7 605	2 342	5 263
	c	6,3	6,0	6,4
cievna chirurgia	a	9 863	5 830	4 033
<i>surgery of vessels</i>	b	41 224	26 291	14 933
	c	4,2	4,5	3,7
kardiochirurgia	a	6 044	4 123	1 921
<i>cardiosurgery</i>	b	27 565	18 390	9 175
	c	4,6	4,5	4,8
maxilofaciálna chirurgia	a	4 188	2 312	1 876
<i>maxillofacial surgery</i>	b	19 955	11 610	8 345
	c	4,8	5,0	4,4
medicína drogových závislostí	a	4 223	3 267	956
<i>medicine of drug addiction</i>	b	200 274	157 390	42 884
	c	47,4	48,2	44,9
gerontopsychiatria	a	1 640	549	1 091
<i>gerontopsychiatry</i>	b	63 229	23 482	39 747
	c	38,6	42,8	36,4
cystická fibróza	a	162	64	98
<i>cystic fibrosis</i>	b	1 733	777	956
	c	10,7	12,1	9,8
JIS geriatrická	a	854	370	484
<i>ICU geriatric</i>	b	3 072	1 268	1 804
	c	3,6	3,4	3,7
pediatrická neurológia	a	2 578	1 042	1 536
<i>paediatric neurology</i>	b	11 433	4 515	6 918
	c	4,4	4,3	4,5
detská psychiatria	a	1 573	888	685
<i>paediatric psychiatry</i>	b	51 357	31 421	19 936
	c	32,6	35,4	29,1
hrudníková chirurgia	a	4 472	2 616	1 856
<i>thoracic surgery</i>	b	18 890	11 589	7 301
	c	4,2	4,4	3,9
detská chirurgia	a	10 478	4 858	5 620
<i>paediatric surgery</i>	b	32 716	14 532	18 184
	c	3,1	3,0	3,2
pediatrická ortopédia	a	2 779	889	1 890
<i>paediatric orthopaedics</i>	b	10 747	3 318	7 429
	c	3,9	3,7	3,9
pediatrická urológia	a	1 990	1 049	941
<i>paediatric urology</i>	b	6 143	2 872	3 271
	c	3,1	2,7	3,5

a = počet hospitalizácií / number of hospitalisations; b = počet ošetrovacích dní / days of treatment; c = priemerný ošetrovací čas / average length of stay

T 2.9 HOSPITALIZÁCIE PODĽA ODBORNÝCH ÚTVAROV

HOSPITALISATIONS BY SPECIALISED UNITS

3. pokračovanie

3rd continuation

Specialised unit		Total	Males	Females
pediatrická otorinolaryngológia <i>paediatric otorhinolaryngology</i>	a	2 817	1 530	1 287
	b	6 509	3 454	3 055
	c	2,3	2,3	2,4
detská dermatovenerológia <i>children dermatovenerology</i>	a	914	288	626
	b	5 346	1 778	3 568
	c	5,8	6,2	5,7
klinická psychológia <i>clinical psychology</i>	a	150	117	33
	b	6 995	5 012	1 983
	c	46,6	42,8	60,1
pediatrická endokrinológia a diabetológia, poruchy látkovej premeny a výživy <i>paediatric endocrinology and diabetology, nutritional disorders</i>	a	352	168	184
	b	3 430	1 657	1 773
	c	9,7	9,9	9,6
pediatrická kardiológia <i>paediatric cardiology</i>	a	709	374	335
	b	2 666	1 446	1 220
	c	3,8	3,9	3,6
pediatrická pneumológia a ftizeológia <i>paediatric pneumology and phthisiology</i>	a	4 250	1 793	2 457
	b	55 625	23 738	31 887
	c	13,1	13,2	13,0
popáleninové <i>burns department</i>	a	841	477	364
	b	10 569	6 334	4 235
	c	12,6	13,3	11,6
doliečovacie <i>after-care department</i>	a	4 153	1 658	2 495
	b	42 587	16 271	26 316
	c	10,3	9,8	10,5
ústavná ošetrovateľská starostlivosť <i>institutional nursing care</i>	a	1 741	661	1 080
	b	55 457	20 948	34 509
	c	31,9	31,7	32,0
JIS interná <i>internal medicine critical care</i>	a	23 258	12 111	11 147
	b	87 269	44 466	42 803
	c	3,8	3,7	3,8
JIS kardiologická <i>cardiac ICU</i>	a	1 638	883	755
	b	5 566	3 296	2 270
	c	3,4	3,7	3,0
JIS metabolická <i>metabolic ICU</i>	a	1 297	719	578
	b	6 054	3 433	2 621
	c	4,7	4,8	4,5
JIS pediatrická <i>paediatric ICU</i>	a	3 835	1 780	2 055
	b	13 814	6 558	7 256
	c	3,6	3,7	3,5
JIS pneumologická a ftizeologická <i>pneumology and phthisiology ICU</i>	a	422	202	220
	b	3 825	1 943	1 882
	c	9,1	9,6	8,6
JIS neurologická <i>neurologic ICU</i>	a	10 549	5 563	4 986
	b	49 683	26 048	23 635
	c	4,7	4,7	4,7
JIS chirurgická <i>surgical ICU</i>	a	17 760	9 802	7 958
	b	57 174	32 739	24 435
	c	3,2	3,3	3,1

a = počet hospitalizácií / number of hospitalisations; b = počet ošetrovacích dní / days of treatment; c = priemerný ošetrovací čas / average length of stay

T 2.9 HOSPITALIZÁCIE PODĽA ODBORNÝCH ÚTVAROV

HOSPITALISATIONS BY SPECIALISED UNITS

4. pokračovanie

4th continuation

Odborný útvar		Spolu	Muži	Ženy
JRSN – jednotka resuscitačnej starostlivosti o novorodencov <i>NRCU – new-borns resuscitative care unit</i>	a	6 457	3 110	3 347
	b	67 795	33 536	34 259
	c	10,5	10,8	10,2
dlhodobo chorých <i>long-term ill patients</i>	a	28 411	11 096	17 315
	b	557 632	215 047	342 585
	c	19,6	19,4	19,8
chirurgia ruky <i>surgery of hand</i>	a	1 085	501	584
	b	3 600	1 759	1 841
	c	3,3	3,5	3,2
transplantačné <i>transplant surgery</i>	a	1 382	829	553
	b	11 780	6 063	5 717
	c	8,5	7,3	10,3
hepatológia <i>hepatology</i>	a	806	449	357
	b	7 408	3 995	3 413
	c	9,2	8,9	9,6
neuropsychiatria <i>neuropsychiatry</i>	a	122	30	92
	b	7 597	1 784	5 813
	c	62,3	59,5	63,2
onkológia v gynekológii <i>gynaecologic oncology</i>	a	2 317	–	2 317
	b	11 695	–	11 695
	c	5,0	–	5,0
arytmia a koronárna jednotka <i>arrhythmia and coronary unit</i>	a	16 900	10 295	6 605
	b	52 965	31 993	20 972
	c	3,1	3,1	3,2
klinické pracovné lekárstvo a klinická toxikológia / <i>clinical occupational medicine and clinical toxicology</i>	a	2 639	1 778	861
	b	18 487	12 412	6 075
	c	7,0	7,0	7,1
onkológia v chirurgii <i>surgical oncology</i>	a	5 151	1 788	3 363
	b	28 503	10 336	18 167
	c	5,5	5,8	5,4
onkológia v urológii <i>urologic oncology</i>	a	28	22	6
	b	135	117	18
	c	4,8	5,3	3,0
pediatrická anestéziológia <i>paediatric anaesthesiology</i>	a	1 415	722	693
	b	11 483	6 175	5 308
	c	8,1	8,6	7,7
pediatrická hematológia a onkológia <i>paediatric haematology and oncology</i>	a	3 274	1 446	1 828
	b	21 561	8 861	12 700
	c	6,6	6,1	6,9
pediatrická infektológia <i>paediatric infectology</i>	a	3 130	1 335	1 795
	b	13 760	5 865	7 895
	c	4,4	4,4	4,4
pediatrická intenzívna medicína <i>paediatric intensive medicine</i>	a	1 547	824	723
	b	12 534	6 882	5 652
	c	8,1	8,4	7,8
paliatívna medicína <i>palliative care</i>	a	1 295	674	621
	b	14 194	7 411	6 783
	c	11,0	11,0	10,9

a = počet hospitalizácií / number of hospitalisations; b = počet ošetrovacích dní / days of treatment; c = priemerný ošetrovací čas / average length of stay

T 2.9 HOSPITALIZÁCIE PODĽA ODBORNÝCH ÚTVAROV

HOSPITALISATIONS BY SPECIALISED UNITS

5. pokračovanie

5th continuation

Specialised unit		Total	Males	Females
pediatrická oftalmológia <i>paediatric ophthalmology</i>	a	1 714	548	1 166
	b	4 202	1 326	2 876
	c	2,5	2,4	2,5
spondylochirurgia <i>spondylosurgery</i>	a	1 262	561	701
	b	7 702	3 369	4 333
	c	6,1	6,0	6,2
JIS onkologická <i>oncology ICU</i>	a	1 574	542	1 032
	b	2 657	1 157	1 500
	c	1,7	2,1	1,5
JIS infekčná <i>infectology ICU</i>	a	523	273	250
	b	4 003	2 036	1 967
	c	7,7	7,5	7,9
JIS spondylochirurgická <i>spondylosurgery ICU</i>	a	293	110	183
	b	381	163	218
	c	1,3	1,5	1,2
JIS otorinolaryngologická <i>otorhinolaryngology ICU</i>	a	37	27	10
	b	75	42	33
	c	2,0	1,6	3,3
JIS gynekologická <i>gynaecology ICU</i>	a	2 886	–	2 886
	b	3 981	–	3 981
	c	1,4	–	1,4
JIS ortopedická <i>orthopaedy ICU</i>	a	2 128	898	1 230
	b	2 912	1 206	1 706
	c	1,4	1,3	1,4
JIS urologická <i>urology ICU</i>	a	1 059	783	276
	b	2 136	1 598	538
	c	2,0	2,0	1,9
JIS úrazová <i>traumatology ICU</i>	a	3 037	1 654	1 383
	b	10 591	6 191	4 400
	c	3,5	3,7	3,2
ústavná hospicová starostlivosť <i>institutional hospice care</i>	a	776	321	455
	b	33 493	14 573	18 920
	c	43,2	45,4	41,6
JIS centrálna <i>central ICU</i>	a	1 063	520	543
	b	2 409	1 359	1 050
	c	2,3	2,6	1,9
JIS kardiochirurgická <i>cardiosurgery ICU</i>	a	162	100	62
	b	896	624	272
	c	5,5	6,2	4,4
JIS hematologická <i>hematology ICU</i>	a	823	473	350
	b	11 258	6 121	5 137
	c	13,7	12,9	14,7
JIS neurochirurgická <i>neurosurgery ICU</i>	a	1 753	926	827
	b	7 131	4 036	3 095
	c	4,1	4,4	3,7

a = počet hospitalizácií / number of hospitalisations; b = počet ošetrovacích dní / days of treatment; c = priemerný ošetrovací čas / average length of stay

T 2.9 HOSPITALIZÁCIE PODĽA ODBORNÝCH ÚTVAROV

HOSPITALISATIONS BY SPECIALISED UNITS

dokončenie

End of table

Odborný útvar Specialised unit		Spolu Total	Muži Males	Ženy Females
JIS cievnej chirurgie <i>vascular surgery ICU</i>	a	2 388	1 512	876
	b	4 703	2 931	1 772
	c	2,0	1,9	2,0
JIS popáleninová <i>burns ICU</i>	a	190	115	75
	b	1 689	1 227	462
	c	8,9	10,7	6,2
JIS hrudníková chirurgia <i>thoracic surgery ICU</i>	a	903	522	381
	b	2 263	1 267	996
	c	2,5	2,4	2,6
JISN – jednotka intenzívnej starostlivosti o novorodencov <i>newborns ICU</i>	a	1 298	623	675
	b	10 707	5 174	5 533
	c	8,2	8,3	8,2
JVSN – jednotka vysokošpecializovanej starostlivosti o novorodencov <i>neonatal intensive care unit NICU</i>	a	69	42	27
	b	726	405	321
	c	10,5	9,6	11,9
JIS psychiatrická <i>psychiatry ICU</i>	a	31	16	15
	b	154	85	69
	c	5,0	5,3	4,6

a = počet hospitalizácií / number of hospitalisations; b = počet ošetrovacích dní / days of treatment; c = priemerný ošetrovací čas / average length of stay

T 2.10 HOSPITALIZÁCIE PODĽA DRUHU VYKONANEJ LIEČBY

HOSPITALISATIONS BY TYPE OF TREATMENT

Druh liečby Type of treatment	Počet hospitalizácií Number of hospitalisations	%
medikamentózna / <i>medicament</i>	1 081 502	33,5
operačná / <i>surgery</i>	330 903	10,3
resuscitácia / <i>resuscitation</i>	10 140	0,3
rádioterapia / <i>radiotherapeutic</i>	6 273	0,2
transfúzia / <i>transfusion</i>	63 705	2,0
infúzia / <i>infusion</i>	807 588	25,0
rehabilitácia / <i>rehabilitation</i>	257 460	8,0
iná / <i>other</i>	605 339	18,8
žiadna, len vyšetrenie / <i>none, only the examination</i>	62 923	2,0

T 2.11 NAJČASTEJŠIE PRÍČINY HOSPITALIZÁCIE
THE MOST COMMON CAUSES OF HOSPITALISATION

Poradie Order	Diagnóza MKCH-10 Diagnosis by ICD-10	Počet hospitalizácií / Number of hospitalisations				Priemerný ošetrovací čas v dňoch Average length of stay in days	Zomretí Deaths
		spolu total	v tom / included		na 100 000 obyvateľov per 100 000 population		
			muži males	ženy females			
1.	Z76	47 064	3 389	43 675	868,6	3,9	–
2.	Z38	38 903	19 403	19 500	717,9	4,5	3
3.	O80	32 829	–	32 829	605,9	5,0	–
4.	I25	21 931	11 700	10 231	404,7	6,9	887
5.	I50	20 163	9 942	10 221	372,1	7,4	2 472
6.	I63	19 655	9 921	9 734	362,7	8,5	1 328
7.	I48	16 605	7 704	8 901	306,4	4,7	204
8.	K80	16 076	5 427	10 649	296,7	4,3	78
9.	S06	15 900	10 671	5 229	293,4	4,1	344
10.	J18	15 698	8 754	6 944	289,7	8,4	1 688
11.	I10	15 443	4 903	10 540	285,0	6,0	68
12.	O82	15 031	–	15 031	277,4	5,8	–
13.	I21	14 154	8 743	5 411	261,2	3,9	571
14.	M54	13 883	4 700	9 183	256,2	7,8	25
15.	S72	13 255	4 462	8 793	244,6	8,7	271
16.	M51	12 847	5 447	7 400	237,1	7,5	5
17.	M17	12 391	3 901	8 490	228,7	7,0	4
18.	I70	11 705	7 517	4 188	216,0	6,9	293
19.	M16	11 622	4 771	6 851	214,5	7,2	3
20.	F10	11 248	8 689	2 559	207,6	26,1	19
21.	J20	10 839	6 131	4 708	200,0	6,0	83
22.	I20	10 511	6 018	4 493	194,0	4,0	33
23.	G54	10 405	4 030	6 375	192,0	7,1	3
24.	K30	10 128	3 903	6 225	186,9	5,8	205
25.	K40	9 540	8 335	1 205	176,1	3,0	8
26.	C34	8 962	6 500	2 462	165,4	8,1	881
27.	K92	8 185	4 719	3 466	151,1	4,5	367
28.	E11	7 551	3 435	4 116	139,4	8,9	189
29.	K56	7 373	3 449	3 924	136,1	5,2	315
30.	C18	7 226	3 863	3 363	133,4	6,1	404

T 2.12 NAJČASTEJŠIE PRÍČINY HOSPITALIZÁCIE, VEKOVÉ SKUPINY
 THE MOST COMMON CAUSES OF HOSPITALISATIONS, AGE GROUPS

Poradie	Diagnóza MKCH-10	Spolu Total	Veková skupina Počet hospitalizácií				
			do 1 roka up to 1 year	1 – 4	5 – 14	15 – 24	25 – 34
1.	Z76	47 064	87	2	7	6 027	23 403
2.	Z38	38 903	38 903	–	–	–	–
3.	O80	32 829	–	–	20	8 067	19 778
4.	I25	21 931	–	–	–	4	30
5.	I50	20 163	4	4	4	14	52
6.	I63	19 655	–	–	7	23	81
7.	I48	16 605	–	–	–	25	79
8.	K80	16 076	2	–	42	413	1 409
9.	S06	15 900	232	725	1 504	2 179	1 642
10.	J18	15 698	1 776	1 930	1 112	557	399
11.	I10	15 443	–	6	71	229	249
12.	O82	15 031	–	–	12	2 327	9 351
13.	I21	14 154	–	–	–	7	97
14.	M54	13 883	–	10	147	453	583
15.	S72	13 255	4	68	159	134	157
16.	M51	12 847	1	–	9	149	762
17.	M17	12 391	–	–	–	8	29
18.	I70	11 705	–	–	–	3	23
19.	M16	11 622	–	–	–	18	111
20.	F10	11 248	–	–	52	492	1 656
21.	J20	10 839	4 275	3 204	939	239	92
22.	I20	10 511	–	–	–	6	59
23.	G54	10 405	2	1	7	108	467
24.	K30	10 128	818	563	782	682	512
25.	K40	9 540	239	389	334	377	656
26.	C34	8 962	–	–	1	14	57
27.	K92	8 185	82	29	79	183	252
28.	E11	7 551	–	–	13	21	57
29.	K56	7 373	86	124	128	176	256
30.	C18	7 226	–	–	–	2	62

T 2.12 NAJČASTEJŠIE PRÍČINY HOSPITALIZÁCIE, VEKOVÉ SKUPINY

THE MOST COMMON CAUSES OF HOSPITALISATIONS, AGE GROUPS

dokončenie

End of table

Age group Number of hospitalisations							Diagnosis by ICD-10	Order
35 – 44	45 – 54	55 – 64	65 – 74	75 – 84	85+	neznáma unknown		
14 466	1 745	991	275	46	4	11	Z76	1.
–	–	–	–	–	–	–	Z38	2.
4 924	16	–	–	–	–	24	O80	3.
204	1 437	4 466	6 462	6 702	2 626	–	I25	4.
238	858	2 885	5 362	7 300	3 442	–	I50	5.
354	1 257	4 048	5 615	5 897	2 373	–	I63	6.
344	936	3 550	5 376	4 880	1 415	–	I48	7.
2 183	2 613	3 801	3 248	1 865	500	–	K80	8.
1 517	1 841	2 305	1 658	1 512	783	2	S06	9.
535	833	1 868	2 242	2 827	1 617	2	J18	10.
657	1 613	3 271	4 218	4 077	1 052	–	I10	11.
3 306	29	–	–	–	–	6	O82	12.
575	1 804	3 723	3 857	3 161	929	1	I21	13.
1 254	2 176	3 070	3 011	2 635	544	–	M54	14.
219	588	1 454	2 430	4 625	3 416	1	S72	15.
1 875	2 847	3 536	2 432	1 138	98	–	M51	16.
115	748	3 430	5 590	2 325	146	–	M17	17.
97	808	3 202	3 681	2 847	1 044	–	I70	18.
390	1 322	3 485	3 976	2 147	173	–	M16	19.
2 928	3 251	2 206	588	73	2	–	F10	20.
91	189	287	463	683	376	1	J20	21.
318	1 261	3 084	3 289	2 162	331	1	I20	22.
1 192	2 204	2 809	2 163	1 301	150	1	G54	23.
536	632	1 134	1 640	1 988	841	–	K30	24.
1 005	1 367	2 178	1 725	1 077	193	–	K40	25.
117	936	3 443	3 103	1 170	120	1	C34	26.
467	791	1 665	1 810	1 922	905	–	K92	27.
232	791	2 005	2 270	1 756	406	–	E11	28.
396	684	1 312	1 653	1 804	754	–	K56	29.
188	519	1 855	2 645	1 616	339	–	C18	30.

T 2.13 PRÍČINY HOSPITALIZÁCIE, KTORÉ SI VYŽIADALI NAJVÄČŠÍ POČET OŠETROVACÍCH DNÍ
THE CAUSES OF HOSPITALISATIONS WITH THE HIGHEST NUMBER OF TREATMENT DAYS

Poradie Order	Diagnóza MKCH-10 Diagnosis by ICD-10	Počet hospitalizácií / Number of hospitalisations			Ošetrovacie dni Days of treatment	Priemerný ošetrovací čas v dňoch Average length of stay in days
		spolu total	v tom / included			
			muži males	ženy females		
1.	F10	11 248	8 689	2 559	293 190	26,1
2.	F20	4 644	2 545	2 099	196 233	42,3
3.	Z76	47 064	3 389	43 675	183 765	3,9
4.	Z38	38 903	19 403	19 500	173 272	4,5
5.	I63	19 655	9 921	9 734	167 445	8,5
6.	O80	32 829	–	32 829	163 091	5,0
7.	I25	21 931	11 700	10 231	151 241	6,9
8.	I50	20 163	9 942	10 221	148 402	7,4
9.	J18	15 698	8 754	6 944	131 972	8,4
10.	S72	13 255	4 462	8 793	115 344	8,7
11.	M54	13 883	4 700	9 183	107 831	7,8
12.	M51	12 847	5 447	7 400	95 965	7,5
13.	I10	15 443	4 903	10 540	93 121	6,0
14.	M17	12 391	3 901	8 490	87 105	7,0
15.	O82	15 031	–	15 031	86 898	5,8
16.	F06	3 252	1 327	1 925	86 850	26,7
17.	M16	11 622	4 771	6 851	83 416	7,2
18.	I70	11 705	7 517	4 188	81 141	6,9
19.	I48	16 605	7 704	8 901	77 298	4,7
20.	F33	2 837	711	2 126	76 995	27,1
21.	G54	10 405	4 030	6 375	74 325	7,1
22.	C34	8 962	6 500	2 462	72 594	8,1
23.	K80	16 076	5 427	10 649	68 997	4,3
24.	F25	1 999	683	1 316	67 870	34,0
25.	J45	5 680	2 163	3 517	67 695	11,9
26.	E11	7 551	3 435	4 116	67 352	8,9
27.	J20	10 839	6 131	4 708	65 375	6,0
28.	S06	15 900	10 671	5 229	64 528	4,1
29.	J44	6 303	4 007	2 296	61 223	9,7
30.	P07	4 891	2 429	2 462	59 421	12,1

T 2.14 ZÁKLADNÉ OCHORENIA S NAJVÄČŠÍM POČTOM ZOMRETÝCH Z POČTU HOSPITALIZOVANÝCH
DIAGNOSES WITH THE HIGHEST NUMBER OF DEATHS OUT OF THE NUMBER OF HOSPITALISED

Poradie Order	Diagnóza MKCH-10 Diagnosis by ICD-10	Počet hospitalizovaných Number of hospitalised	Počet zomretých / Number of deaths					
			spolu total	v tom / included		%	na 1 000 hospitalizovaných per 1 000 hospitalised patients	na 100 000 obyvateľov per 100 000 population
				muži males	ženy females			
Spolu Total	A00 – Z99	1 184 486	27 660	14 243	13 417	100,0	23,4	510,5
1.	I50	20 163	2 472	1 122	1 350	8,9	122,6	45,6
2.	J18	15 698	1 688	974	714	6,1	107,5	31,2
3.	I63	19 655	1 328	589	739	4,8	67,6	24,5
4.	J96	4 546	995	545	450	3,6	218,9	18,4
5.	I25	21 931	887	402	485	3,2	40,4	16,4
6.	C34	8 962	881	659	222	3,2	98,3	16,3
7.	I46	1 482	755	416	339	2,7	509,4	13,9
8.	E86	4 569	620	262	358	2,2	135,7	11,4
9.	A41	2 918	619	313	306	2,2	212,1	11,4
10.	I21	14 154	571	290	281	2,1	40,3	10,5
11.	R40	1 969	563	296	267	2,0	285,9	10,4
12.	I61	2 786	541	280	261	2,0	194,2	10,0
13.	R57	1 202	422	218	204	1,5	351,1	7,8
14.	C18	7 226	404	225	179	1,5	55,9	7,5
15.	K92	8 185	367	205	162	1,3	44,8	6,8
16.	S06	15 900	344	252	92	1,2	21,6	6,3
17.	C25	2 560	331	173	158	1,2	129,3	6,1
18.	K70	2 331	316	233	83	1,1	135,6	5,8
19.	K56	7 373	315	135	180	1,1	42,7	5,8
20.	R50	4 194	302	155	147	1,1	72,0	5,6
21.	I70	11 705	293	139	154	1,1	25,0	5,4
22.	C50	5 731	291	3	288	1,1	50,8	5,4
23.	N17	1 970	283	137	146	1,0	143,7	5,2
24.	C16	3 207	281	168	113	1,0	87,6	5,2
25.	J15	3 304	278	170	108	1,0	84,1	5,1
26.	S72	13 255	271	92	179	1,0	20,4	5,0
27.	R06	3 459	261	124	137	0,9	75,5	4,8
28.	I26	3 833	260	105	155	0,9	67,8	4,8
29.	E87	2 338	256	123	133	0,9	109,5	4,7
30.	J44	6 303	232	143	89	0,8	36,8	4,3
1. – 30. spolu / total		222 909	17 427	8 948	8 479	63,0	78,2	321,61
Ostatné príčiny Other causes		961 577	10 233	5 295	4 938	37,0	10,6	188,85

T 2.15 HOSPITALIZÁCIE PODĽA ÚZEMIA TRVALÉHO BYDLISKA PACIENTA
HOSPITALISATIONS BY TERRITORY OF PATIENT PERMANENT RESIDENCE

SR/kraj/okres	Počet hospitalizácií				Priemerný ošetrovací čas v dňoch	Zomretí
	spolu	v tom		na 1 000 obyvateľov		
		muži	ženy			
Slovenská republika	1 184 486	513 811	670 675	218,6	6,7	27 660
Bratislavský kraj	130 606	53 043	77 563	210,1	6,6	3 003
Bratislava I	12 849	5 330	7 519	330,3	6,8	317
Bratislava II	23 363	9 148	14 215	209,4	6,6	649
Bratislava III	13 635	5 385	8 250	217,1	6,6	330
Bratislava IV	18 322	7 208	11 114	194,4	6,5	424
Bratislava V	21 722	9 310	12 412	195,7	6,7	421
Malacky	14 274	5 957	8 317	205,0	5,9	316
Pezinok	12 274	5 099	7 175	204,5	7,4	269
Senec	14 167	5 606	8 561	192,5	6,6	277
Trnavský kraj	108 192	46 640	61 552	193,8	6,7	2 753
Dunajská Streda	21 172	8 856	12 316	179,1	7,1	644
Galanta	18 503	7 796	10 707	197,6	7,0	522
Hlohovec	8 631	3 837	4 794	188,9	7,3	176
Piešťany	12 721	5 640	7 081	201,4	6,3	301
Senica	11 956	4 929	7 027	197,0	6,2	256
Skalica	9 892	4 257	5 635	210,9	6,1	267
Trnava	25 317	11 325	13 992	195,0	6,4	587
Trenčiansky kraj	123 030	55 018	68 012	207,9	6,7	3 057
Bánovce nad Bebravou	7 756	3 355	4 401	210,2	7,2	176
Ilava	10 921	5 224	5 697	181,1	7,2	345
Myjava	6 299	2 642	3 657	232,0	7,5	152
Nové Mesto nad Váhom	12 861	5 580	7 281	205,8	6,4	261
Partizánske	10 496	4 626	5 870	225,2	6,2	229
Považská Bystrica	13 110	6 099	7 011	207,4	7,0	353
Prievidza	31 662	14 011	17 651	231,4	6,2	701
Púchov	8 821	3 902	4 919	197,9	6,9	239
Trenčín	21 104	9 579	11 525	185,5	7,0	601
Nitriansky kraj	142 287	60 715	81 572	207,5	6,8	3 873
Komárno	21 187	9 032	12 155	204,6	6,5	745
Levice	23 394	10 040	13 354	205,7	7,7	697
Nitra	32 511	13 987	18 524	203,0	6,6	808
Nové Zámky	30 362	12 721	17 641	212,9	6,9	794
Šaľa	9 575	4 208	5 367	181,1	6,5	267
Topoľčany	16 221	6 891	9 330	226,2	6,0	325
Zlaté Moravce	9 037	3 836	5 201	219,4	6,7	237
Žilinský kraj	149 269	64 859	84 410	216,2	6,6	3 229
Bytča	5 087	2 226	2 861	165,8	7,1	169
Čadca	18 138	7 785	10 353	198,9	6,8	434
Dolný Kubín	10 221	4 457	5 764	258,8	6,9	157
Kysucké Nové Mesto	7 026	3 073	3 953	211,6	6,8	203
Liptovský Mikuláš	17 056	7 380	9 676	235,1	6,3	348
Martin	19 685	8 979	10 706	203,0	7,1	427
Námestovo	13 827	6 023	7 804	227,4	5,4	176
Ružomberok	17 342	7 459	9 883	301,7	6,4	325

T 2.15 HOSPITALIZÁCIE PODĽA ÚZEMIA TRVALÉHO BYDLISKA PACIENTA
 HOSPITALISATIONS BY TERRITORY OF PATIENT PERMANENT RESIDENCE

dokončenie

End of table

SR/Region/District	Number of hospitalisations				Average length of stay in days	Deaths
	total	included		per 1 000 population		
		males	females			
Turčianske Teplice	3 354	1 473	1 881	206,7	8,2	92
Tvrdošín	9 104	4 061	5 043	252,5	5,3	138
Žilina	28 429	11 943	16 486	182,5	7,2	760
Banskobystrický kraj	148 167	66 526	81 641	225,8	6,7	3 692
Banská Bystrica	22 733	10 498	12 235	204,7	6,8	524
Banská Štiavnica	3 870	1 633	2 237	236,1	6,6	101
Brezno	15 388	7 168	8 220	243,7	7,1	345
Detva	7 344	3 196	4 148	224,7	7,2	193
Krupina	5 627	2 539	3 088	248,2	7,0	158
Lučenec	15 765	7 350	8 415	211,7	6,3	427
Poltár	4 520	2 017	2 503	204,1	6,4	122
Revúca	10 807	4 778	6 029	268,7	6,7	258
Rimavská Sobota	18 209	7 786	10 423	214,8	6,5	459
Veľký Krtíš	11 821	5 239	6 582	262,9	6,5	317
Zvolen	14 683	6 621	8 062	212,8	6,7	395
Žarnovica	5 791	2 698	3 093	216,3	7,2	139
Žiar nad Hronom	11 609	5 003	6 606	242,8	7,2	254
Prešovský kraj	189 089	82 095	106 994	230,8	6,8	3 826
Bardejov	16 671	7 091	9 580	214,2	6,7	374
Humenné	15 054	6 610	8 444	236,1	7,4	364
Kežmarok	16 299	6 569	9 730	225,6	6,2	287
Levoča	10 990	4 767	6 223	328,9	6,5	134
Medzilaborce	3 414	1 493	1 921	278,0	7,9	96
Poprad	25 357	10 849	14 508	242,8	6,4	452
Prešov	34 159	15 758	18 401	199,2	7,2	829
Sabinov	11 653	5 241	6 412	198,0	7,2	253
Snina	9 196	4 085	5 111	244,6	6,9	198
Stará Ľubovňa	13 290	5 556	7 734	249,2	6,2	159
Stropkov	5 599	2 445	3 154	269,6	6,7	140
Svidník	8 631	3 538	5 093	261,2	6,2	180
Vranov nad Topľou	18 776	8 093	10 683	233,6	6,8	360
Košický kraj	182 269	79 635	102 634	229,2	7,0	3 925
Gelnica	8 882	4 008	4 874	282,3	6,9	156
Košice I	14 048	6 121	7 927	206,6	7,3	340
Košice II	16 458	7 344	9 114	199,3	6,6	346
Košice III	4 952	2 190	2 762	167,8	6,3	90
Košice IV	12 303	5 287	7 016	206,5	7,2	335
Košice-okolie	26 339	11 278	15 061	214,5	6,4	535
Michalovce	25 929	11 402	14 527	234,1	7,5	611
Rožňava	15 502	6 809	8 693	246,1	8,1	377
Sobrance	5 854	2 545	3 309	256,7	7,8	140
Spišská Nová Ves	25 421	11 228	14 193	257,6	6,0	408
Trebišov	26 581	11 423	15 158	250,7	7,2	587
Tuzemci, neznáme <i>Local resident, unknown</i>	8 893	3 870	5 023	x	5,9	267
Cudzinci / <i>Foreigners</i>	2 684	1 410	1 274	x	4,8	35

T 2.16 HOSPITALIZÁCIE PODĽA ÚZEMIA ZDRAVOTNÍCKEHO ZARIADENIA A TRVALÉHO BYDLISKA PACIENTA
 HOSPITALISATIONS BY TERRITORY OF A HEALTH CARE FACILITY AND PERMANENT RESIDENCE OF A PATIENT

Územie zdravotníckeho zariadenia	Spolu <i>Total</i>	v tom podľa trvalého bydliska pacienta				
		Bratislavský kraj	Trnavský kraj	Trenčiansky kraj	Nitriansky kraj	Žilinský kraj
Slovenská republika	1 184 486	130 606	108 192	123 030	142 287	149 269
	100,0%	11,0%	9,1%	10,4%	12,0%	12,6%
Bratislavský kraj	196 677	122 968	27 493	12 256	14 930	4 894
	100,0%	62,5%	14,0%	6,2%	7,6%	2,5%
Trnavský kraj	86 258	2 522	70 923	2 495	5 932	548
	100,0%	2,9%	82,2%	2,9%	6,9%	0,6%
Trenčiansky kraj	97 635	685	2 660	89 539	1 307	1 525
	100,0%	0,7%	2,7%	91,7%	1,3%	1,6%
Nitriansky kraj	130 748	1 100	4 471	4 872	114 825	603
	100,0%	0,8%	3,4%	3,7%	87,8%	0,5%
Žilinský kraj	158 359	1 027	1 270	7 916	1 645	134 355
	100,0%	0,6%	0,8%	5,0%	1,0%	84,8%
Banskobystrický kraj	144 563	1 012	659	3 836	2 129	4 424
	100,0%	0,7%	0,5%	2,7%	1,5%	3,1%
Prešovský kraj	174 908	959	564	1 921	1 377	2 391
	100,0%	0,5%	0,3%	1,1%	0,8%	1,4%
Košický kraj	195 338	333	152	195	142	529
	100,0%	0,2%	0,1%	0,1%	0,1%	0,3%

T 2.16 HOSPITALIZÁCIE PODĽA ÚZEMIA ZDRAVOTNÍCKEHO ZARIADENIA A TRVALÉHO BYDLISKA PACIENTA
HOSPITALISATIONS BY TERRITORY OF A HEALTH CARE FACILITY AND PERMANENT RESIDENCE OF A PATIENT

dokončenie

End of table

<i>permanent residence of a patient</i>					<i>Territory of a health facility</i>
<i>Banskobystrický kraj</i>	<i>Prešovský kraj</i>	<i>Košický kraj</i>	<i>tuzemci, neznáme local resident (unknown)</i>	<i>cudzinci foreigners</i>	
148 167	189 089	182 269	8 893	2 684	Slovenská republika
12,5%	16,0%	15,4%	0,8%	0,2%	
3 977	4 483	2 589	2 789	298	Bratislavský kraj
2,0%	2,3%	1,3%	1,4%	0,2%	
552	564	497	1 989	236	Trnavský kraj
0,6%	0,7%	0,6%	2,3%	0,3%	
698	277	471	8	465	Trenčiansky kraj
0,7%	0,3%	0,5%	0,0%	0,5%	
3 537	553	302	262	223	Nitriansky kraj
2,7%	0,4%	0,2%	0,2%	0,2%	
4 417	3 003	1 335	2 998	393	Žilinský kraj
2,8%	1,9%	0,8%	1,9%	0,2%	
129 463	1 301	1 222	268	249	Banskobystrický kraj
89,6%	0,9%	0,8%	0,2%	0,2%	
2 806	154 261	9 982	142	505	Prešovský kraj
1,6%	88,2%	5,7%	0,1%	0,3%	
2 717	24 647	165 871	437	315	Košický kraj
1,4%	12,6%	84,9%	0,2%	0,2%	

T 2.17 HOSPITALIZÁCIE PODĽA TRVALÉHO BYDLISKA PACIENTA A ÚZEMIA ZDRAVOTNÍCKEHO ZARIADENIA
HOSPITALISATIONS BY PERMANENT RESIDENCE OF A PATIENT AND TERRITORY OF A HEALTH CARE FACILITY

Územie trvalého bydliska pacienta <i>Territory of a permanent residence of a patient</i>	Spolu <i>Total</i>	v tom území zdravotníckeho zariadenia / <i>territory of a health facility</i>							
		BL	TA	TC	NI	ZI	BC	PV	KI
Slovenská republika	1 184 486	196 677	86 258	97 635	130 748	158 359	144 563	174 908	195 338
	100,0%	16,6%	7,3%	8,2%	11,0%	13,4%	12,2%	14,8%	16,5%
Bratislavský kraj	130 606	122 968	2 522	685	1 100	1 027	1 012	959	333
	100,0%	94,2%	1,9%	0,5%	0,8%	0,8%	0,8%	0,7%	0,3%
Trnavský kraj	108 192	27 493	70 923	2 660	4 471	1 270	659	564	152
	100,0%	25,4%	65,6%	2,5%	4,1%	1,2%	0,6%	0,5%	0,1%
Trenčiansky kraj	123 030	12 256	2 495	89 539	4 872	7 916	3 836	1 921	195
	100,0%	10,0%	2,0%	72,8%	4,0%	6,4%	3,1%	1,6%	0,2%
Nitriansky kraj	142 287	14 930	5 932	1 307	114 825	1 645	2 129	1 377	142
	100,0%	10,5%	4,2%	0,9%	80,7%	1,2%	1,5%	1,0%	0,1%
Žilinský kraj	149 269	4 894	548	1 525	603	134 355	4 424	2 391	529
	100,0%	3,3%	0,4%	1,0%	0,4%	90,0%	3,0%	1,6%	0,4%
Banskobystrický kraj	148 167	3 977	552	698	3 537	4 417	129 463	2 806	2 717
	100,0%	2,7%	0,4%	0,5%	2,4%	3,0%	87,4%	1,9%	1,8%
Prešovský kraj	189 089	4 483	564	277	553	3 003	1 301	154 261	24 647
	100,0%	2,4%	0,3%	0,1%	0,3%	1,6%	0,7%	81,6%	13,0%
Košický kraj	182 269	2 589	497	471	302	1 335	1 222	9 982	165 871
	100,0%	1,4%	0,3%	0,3%	0,2%	0,7%	0,7%	5,5%	91,0%
Tuzemci, neznáme <i>Local resident (unknown)</i>	8 893	2 789	1 989	8	262	2 998	268	142	437
	100,0%	31,4%	22,4%	0,1%	2,9%	33,7%	3,0%	1,6%	4,9%
Cudzinci <i>Foreigners</i>	2 684	298	236	465	223	393	249	505	315
	100,0%	11,1%	8,8%	17,3%	8,3%	14,6%	9,3%	18,8%	11,7%

P 1 ZOZNAM KAPITOL MKCH-10

LIST OF ICD-10 CHAPTER

Kód MKCH-10 Code ICD-10	Názov	Title
I.	Infekčné a parazitárne choroby (A00 – B99)	<i>Infectious and parasitic diseases</i>
II.	Nádory (C00 – D48)	<i>Neoplasms</i>
III.	Choroby krvi a krvotvorných orgánov a niektoré poruchy imunitných mechanizmov (D50 – D89)	<i>Diseases of the blood and blood-forming organs and certain disorders involving the immune mechanisms</i>
IV.	Choroby žliaz s vnútorným vylučovaním, výživy a premeny látok (E00 – E90)	<i>Endocrine, nutritional and metabolic diseases</i>
V.	Duševné poruchy a poruchy správania (F00 – F99)	<i>Mental and behavioural disorders</i>
VI.	Choroby nervového systému (G00 – G99)	<i>Diseases of the nervous system</i>
VII.	Choroby oka a jeho adnexov (H00 – H59)	<i>Diseases of the eye and adnexa</i>
VIII.	Choroby ucha a hlávkového výbežku (H60 – H95)	<i>Diseases of the ear and mastoid process</i>
IX.	Choroby obehovej sústavy (I00 – I99)	<i>Diseases of circulatory system</i>
X.	Choroby dýchacej sústavy (J00 – J99)	<i>Diseases of the respiratory system</i>
XI.	Choroby tráviacej sústavy (K00 – K93)	<i>Diseases of the digestive system</i>
XII.	Choroby kože a podkožného tkaniva (L00 – L99)	<i>Diseases of the skin and subcutaneous tissue</i>
XIII.	Choroby svalovej a kostrovej sústavy a spojivového tkaniva (M00 – M99)	<i>Diseases of the musculoskeletal system and connective tissue</i>
XIV.	Choroby močovej a pohlavnej sústavy (N00 – N99)	<i>Diseases of the genitourinary system</i>
XV.	Ťarchavosť, pôrod a popôrodie (O00 – O99)	<i>Pregnancy, childbirth and the puerperium</i>
XVI.	Niektoré choroby vznikajúce v perinatálnej perióde (P00 – P96)	<i>Certain conditions originating in the perinatal period</i>
XVII.	Vrodené chyby, deformácie a chromozómové anomálie (Q00 – Q99)	<i>Congenital malformations, deformations and chromosomal abnormalities</i>
XVIII.	Subjektívne a objektívne príznaky, abnormálne klinické a laboratórne nálezy nezatriedené inde (R00 – R99)	<i>Symptoms, signs and abnormal clinical and laboratory findings, not elsewhere classified</i>
XIX.	Poranenia, otravy a niektoré iné následky vonkajších príčin (S00 – T98)	<i>Injury, poisoning and certain other consequences of external causes</i>
XX.	Vonkajšie príčiny chorobnosti a úmrtnosti (V01 – Y98)	<i>External causes of morbidity and mortality</i>
XXI.	Faktory ovplyvňujúce zdravotný stav a styk so zdravotníckymi službami (Z00 – Z99)	<i>Factors influencing health status and contact with health services</i>
XXII.	Kódy na osobitné účely (U04 – U99)	<i>Codes for special purposes</i>

P 2 ZOZNAM DIAGNÓZ MKCH-10 VYSKYTUJÚCICH SA V PUBLIKÁCIÍ

LIST OF DIAGNOSES ICD-10 IN PUBLICATION

Kód MKCH-10 Code ICD-10	Názov	Title
A41	Iné septikémie	<i>Other sepsis</i>
C16	Zhubný nádor žalúdka	<i>Malignant neoplasm of stomach</i>
C18	Zhubný nádor hrubého čreva	<i>Malignant neoplasm of colon</i>
C25	Zhubný nádor podžalúdkovej žľazy	<i>Malignant neoplasm of pancreas</i>
C34	Zhubný nádor priedušiek a pľúc	<i>Malignant neoplasm of bronchus and lung</i>
C50	Zhubný nádor prsníka	<i>Malignant neoplasm of breast</i>
E11	Diabetes mellitus nezávislý od inzulínu	<i>Non-insulin-dependent diabetes mellitus</i>
E86	Dehydratácia, hypovolémia (zniženie objemu telovej tekutiny)	<i>Dehydration, volume depletion (depletion of volume of plasma or extracellular fluid)</i>
E87	Iné poruchy rovnováhy tekutín, elektrolytov a acidobázickej rovnováhy	<i>Other disorders of fluid, electrolyte and acid-base balance</i>
F06	Iné psychické poruchy zapríčinené poškodením a dysfunkciou mozgu a somatickou chorobou	<i>Other mental disorders due to brain damage and dysfunction and to physical disease</i>
F10	Poruchy psychiky a správania zapríčinené užitím alkoholu	<i>Mental and behavioural disorders due to use of alcohol</i>
F20	Schizofrénia	<i>Schizophrenia</i>
F25	Schizoafektívne poruchy	<i>Schizoaffective disorders</i>
F33	Recidivujúca depresívna porucha	<i>Recurrent depressive disorder</i>
G54	Poruchy nervových koreňov a spletí	<i>Nerve root and plexus disorders</i>
I10	Esenciálna (primárna) hypertenzia	<i>Essential (primary) hypertension</i>
I20	Angina pectoris – hrudníková angína	<i>Angina pectoris</i>
I21	Akútny infarkt myokardu	<i>Acute myocardial infarction</i>
I25	Chronická ischemická choroba srdca	<i>Chronic ischaemic heart disease</i>
I26	Pľúcna embólia	<i>Pulmonary embolism</i>
I46	Zastavenie srdca	<i>Cardiac arrest</i>
I48	Predsieňová fibrilácia a flater	<i>Atrial fibrillation and flutter</i>
I50	Srdcové zlyhanie	<i>Heart failure</i>
I61	Mozgové – intracerebrálne – krvácanie	<i>Intracerebral haemorrhage</i>
I63	Mozgový infarkt	<i>Cerebral infarction</i>
I70	Ateroskleróza	<i>Atherosclerosis</i>
J15	Bakteriálny zápal pľúc nezatriedený inde	<i>Bacterial pneumonia, not elsewhere classified</i>
J18	Zápal pľúc vyvolaný nešpecifikovaným mikroorganizmom	<i>Pneumonia, organism unspecified</i>
J20	Akútny zápal priedušiek – bronchitis acuta	<i>Acute bronchitis</i>
J44	Iná zdĺhavá obštrukčná pľúcna choroba	<i>Other chronic obstructive pulmonary disease</i>
J45	Astma – záduch	<i>Asthma</i>
J96	Respiračné zlyhanie nezatriedené inde	<i>Respiratory failure, not elsewhere classified</i>
K30	Dyspepsia	<i>Dyspepsia</i>
K40	Slabinová prietrž – hernia inguinalis	<i>Inguinal hernia</i>
K56	Paralytický ileus a črevná obštrukcia (zátvor) bez prietrže	<i>Paralytic ileus and intestinal obstruction without hernia</i>
K70	Alkoholická choroba pečene	<i>Alcoholic liver disease</i>
K80	Žlčové kamene – cholelithiasis	<i>Cholelithiasis</i>

P 2 ZOZNAM DIAGNÓZ MKCH-10 VYSKYTUJÚCICH SA V PUBLIKÁCIÍ

LIST OF DIAGNOSES ICD-10 IN PUBLICATION

dokončenie

End of table

Kód MKCH-10 Code ICD-10	Názov	Title
K92	Iné choroby tráviacej sústavy	<i>Other diseases of digestive system</i>
M16	Koxartróza – artróza bedrového kĺbu	<i>Coxarthrosis [arthrosis of hip]</i>
M17	Gonartróza – artróza kolenného kĺbu	<i>Gonarthrosis [arthrosis of knee]</i>
M51	Iné poruchy medzistavcových platničiek	<i>Other intervertebral disc disorders</i>
M54	Bolesť chrbta – dorzalgia	<i>Dorsalgia</i>
N17	Akútne zlyhanie obličiek	<i>Acute renal failure</i>
O80	Spontánny pôrod jedného plodu	<i>Single spontaneous delivery</i>
O82	Pôrod jedného plodu cisárskym rezom	<i>Single delivery by caesarean section</i>
P07	Poruchy súvisiace so skrátanou ťarchavosťou a nízkou pôrodnou hmotnosťou nezatriedené inde	<i>Disorders related to short gestation and low birth weight, not elsewhere classified</i>
R06	Odchýlky dýchania	<i>Abnormalities of breathing</i>
R40	Somnolencia, stupor a kóma	<i>Somnolence, stupor and coma</i>
R50	Horúčka neznámeho pôvodu	<i>Fever of unknown origin</i>
R57	Šok nezatriedený inde	<i>Shock, not elsewhere classified</i>
S06	Vnútrolebkové poranenie	<i>Intracranial injury</i>
S72	Zlomenina stehnovej kosti	<i>Fracture of femur</i>
Z38	Živonarodené deti podľa miesta narodenia	<i>Liveborn infants according to place of birth</i>
Z76	Osoby, ktoré navštívili zdravotnícke zariadenia v súvislosti s inými okolnosťami	<i>Persons encountering health services in other circumstances</i>

P 3 OZNAČENIE KRAJOV SR

CODES OF REGIONS IN THE SLOVAK REPUBLIC

BL	Bratislavský kraj	<i>Bratislava region</i>
TA	Trnavský kraj	<i>Trnava region</i>
TC	Trenčiansky kraj	<i>Trenčín region</i>
NI	Nitriansky kraj	<i>Nitra region</i>
ZI	Žilinský kraj	<i>Žilina region</i>
BC	Banskobystrický kraj	<i>Banská Bystrica region</i>
PV	Prešovský kraj	<i>Prešov region</i>
KI	Košický kraj	<i>Košice region</i>

P 4 DEFINÍCIE

DEFINITIONS

Priemerný stav obyvateľstva sa počíta ako aritmetický priemer počiatočného stavu k 1. 1. a koncového stavu k 31. 12. obyvateľstva v referenčnom roku.

Hrubá miera pôrodnosti je počet živonarodených na 1 000 obyvateľov stredného stavu.

Hrubá miera úmrtnosti je počet zomretých na 1 000 obyvateľov stredného stavu.

Miera dočenskej úmrtnosti je počet zomretých detí do 1 roka na 1 000 živonarodených.

Miera novorodeneckej úmrtnosti je počet zomretých detí vo veku do 28 dní na 1 000 živonarodených.

MKCH-10 Medzinárodná klasifikácia chorôb a príbuzných zdravotných problémov – 10. revízia.

Prírodný prírastok obyvateľstva je rozdiel medzi počtom živonarodených detí a zomretých osôb.

Prírastok sťahovaním je rozdiel medzi počtom prisťahovaných a vysťahovaných osôb.

Celkový prírastok obyvateľstva je súčet prirodzeného prírastku obyvateľstva a prírastku sťahovaním.

Stredná dĺžka života pri narodení je počet rokov, ktoré v priemere ešte prežije práve narodená osoba za predpokladu, že sa úmrtnostné pomery nezmenia.

Stredná dĺžka života v určitom veku je počet rokov, ktoré v priemere ešte prežije osoba v príslušnom veku za predpokladu, že sa úmrtnostné pomery nezmenia.

Hospitalizácia je každé ukončenie hospitalizácie na jednom oddelení, a to či už bola ukončená prepustením, úmrtím alebo preložením na iné oddelenie toho istého zariadenia alebo do iného zariadenia ústavnej zdravotnej starostlivosti.

Ošetrovací deň je celý kalendárny deň, v ktorom sa pacientovi dostalo všetkých služieb, ktoré posteľové zariadenie poskytuje, t.j. ošetrovanie-liečenie vrátane ubytovania a stravovania. Prvý a posledný kalendárny deň v posteľovom zariadení sa počíta za jeden ošetrovací deň.

Priemerný ošetrovací čas v dňoch je pomer počtu ošetrovacích dní a počtu hospitalizácií.

Mid-year population is calculated as the arithmetic mean of the initial state as of January 1 and the final state as of December 31 in the reference year.

Crude birth rate is the annual number of live births per 1 000 mid-year population.

Crude death rate is number of deaths per 1 000 mid-year population.

Infant mortality rate is a rate of infant deaths during the first year after live birth, expressed as the number of such deaths per 1 000 live births.

Neonatal mortality rate is a rate of infant deaths during the first 28 days per 1 000 live births.

ICD-10 International Statistical Classification of Diseases and Related Health Problems 10th Revision.

Natural increase in the population shows the difference between the number of live-born children and number of the deceased.

Net migration is the difference between the number of immigrants and the number of emigrants.

Total increase it is the sum of natural increase and net migration.

Life expectancy at birth is the mean number of additional years a newborn could live if current mortality rates were to continue.

Life expectancy at a specific age is the mean number of additional years a person of that age could live if current mortality rates were to continue.

Hospitalisation is every termination of hospitalisation in a department regardless of whether it was by discharge, death or transfer to another hospital department or to another institutional health care facility.

Treatment day is the whole calendar day in which patient got full service that establishment provides i. e. nursing, healing including accommodation and boarding. The first and last day of stay at establishment is counted as one treatment day.

Average length of stay in days is a ratio of the number of days of stay and number of hospitalisations.

VYSVETLENIE SYMBOLOV

EXPLANATIONS TO SYMBOLS

Ležatá čiarka <i>Hyphen</i>	(–)	jav sa nevyskytoval	<i>the phenomenon did not occur</i>
Nula <i>Zero</i>	(0; 0,0; 0,00)	znamená viac ako nulu, ale menej ako najmenšiu jednotku vyjadriteľnú v tabuľke	<i>denotes greater than zero but less than the smallest unit expressible in the table</i>
Bodka <i>Dot</i>	(.)	údaj nie je k dispozícii alebo je nespoľahlivý	<i>data is not available or reliable</i>
Ležatý krížik <i>Cross</i>	(x)	zápis nie je možný z logických dôvodov	<i>the entry is not possible for logical reasons</i>
Veľké D <i>Capital D</i>	(D)	údaj nie je možné publikovať pre jeho dôverný charakter	<i>data cannot be published because of its confidentiality</i>
Znak zlomu <i>Break symbol</i>	(/)	prerušenie porovnateľnosti časového radu z metodických alebo iných dôvodov	<i>cut in comparability of time series due to methodology or other reasons</i>
z toho <i>of which</i>		znamená neúplný výber položiek	<i>means incomplete selection of items</i>
v tom <i>included</i>		znamená úplný výber položiek	<i>means complete selection of items</i>

