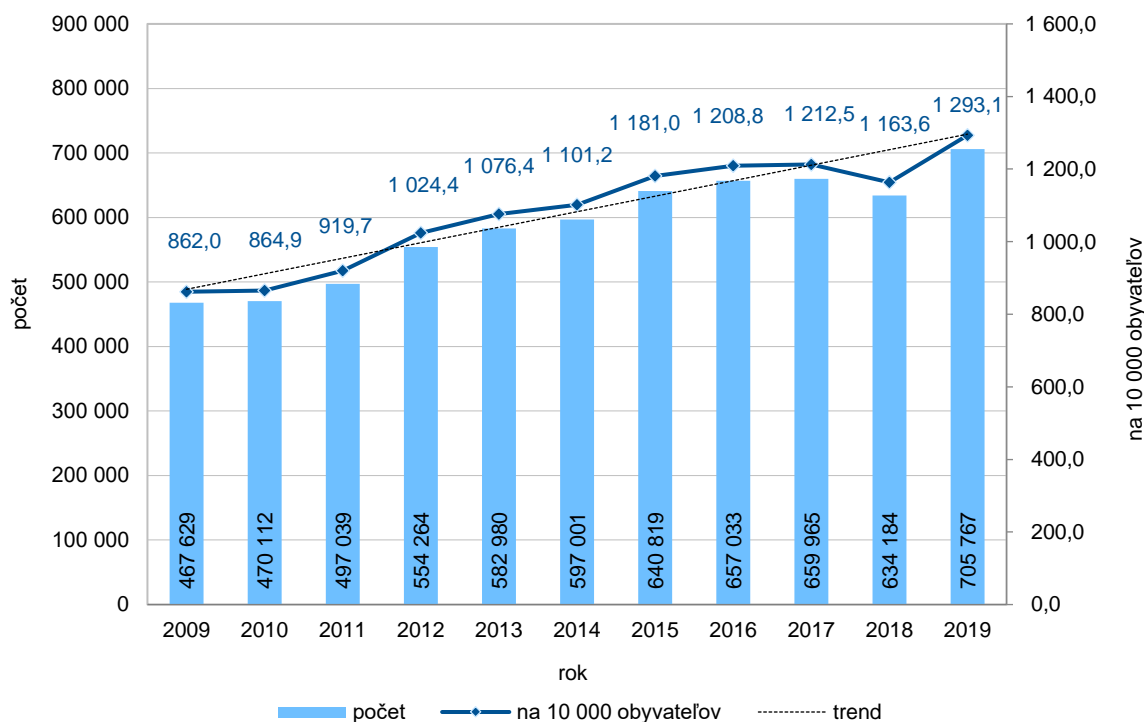


## ČINNOSŤ KARDIOLOGICKÝCH AMBULANCIÍ V SLOVENSKEJ REPUBLIKE 2019

Prezentované údaje vychádzajú zo zberu a spracovania štatistického zisťovania A (MZ SR) 17-01 Ročný výkaz o činnosti kardiologickej ambulancie za príslušný rok. Spravodajskými jednotkami sú ambulancie s odborným zameraním kardiológia a pediatrika kardiológia na území SR. V roku 2019 bola návratnosť zberu výkazov 88,7 % a činnosť vykázalo 316 ambulancií.

Kardiologické ambulancie evidovali 1 243 006 návštev pacientov, prevažne dospelých osôb starších ako 19 rokov (90,5 %). **V pravidelnej starostlivosti bolo v roku 2019 sledovaných 705 767 osôb**, čo predstavuje 1 293,1 osôb na 10 000 obyvateľov. Počet sledovaných osôb v období od roku 2009 kontinuálne stúpa (G 1). V roku 2019 vzrástol počet sledovaných osôb o 11 % oproti predchádzajúcemu roku, v porovnaní s rokom 2009 sa zvýšil o 50 %.

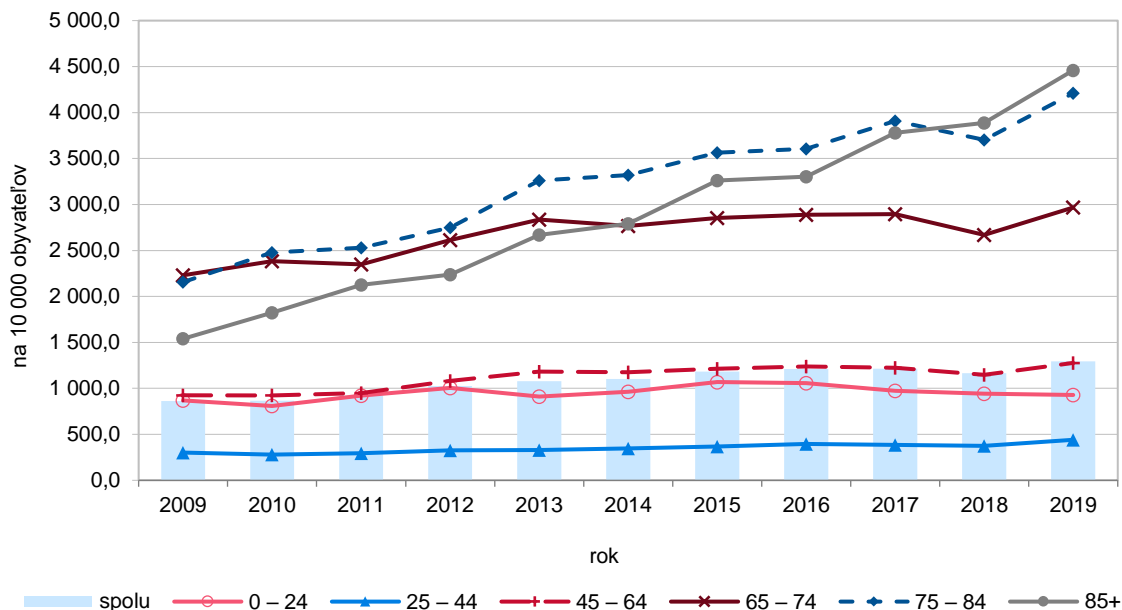
**G 1 Vývoj počtu sledovaných osôb v kardiologických ambulanciách k 31. 12. daného roka**



V publikačných tabuľkových výstupoch (xlsx, ods) je tento graf uvedený pod označením G 1 (hárok T2).

Nárast počtu sledovaných osôb je zrejмый vo všetkých vekových skupinách (G 2). Najvýraznejší, takmer 3-násobný nárast sledovaných osôb oproti roku 2009 evidujeme u najstarších pacientov vo veku 85 a viac rokov a takmer 2-násobný nárast vo vekovej kategórii 75 – 84 rokov. V stredných vekových kategóriách vzrástol počet sledovaných osôb približne o 40 %.

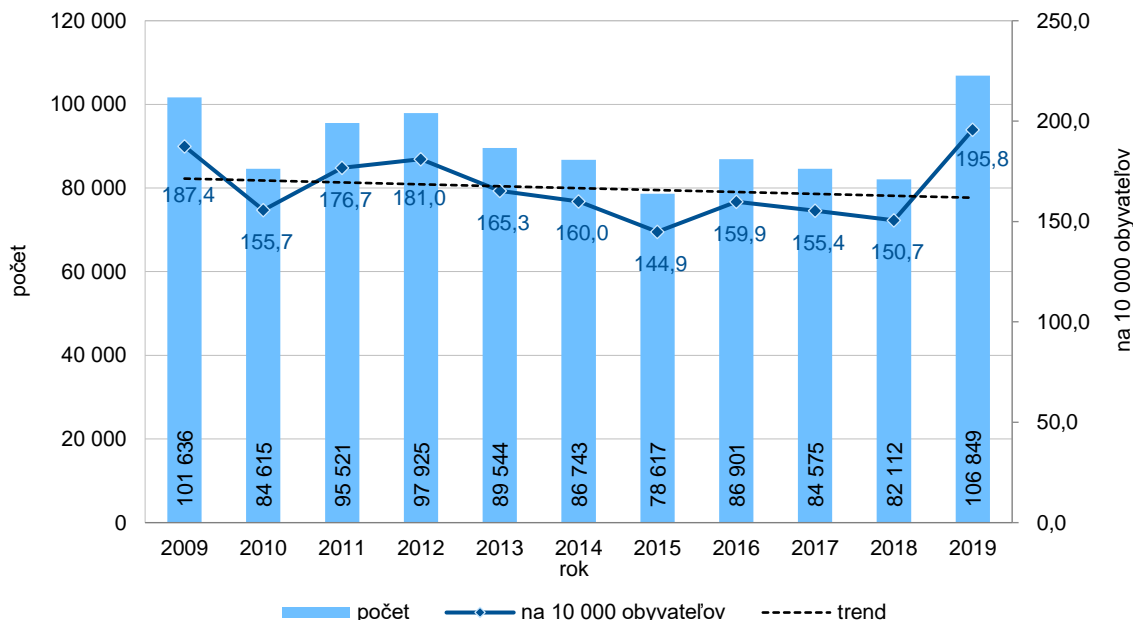
**G 2 Vývoj počtu sledovaných osôb v kardiologických ambulanciách k 31. 12. daného roka podľa vekových skupín**



V publikačných tabuľkových výstupoch (xlsx, ods) je tento graf uvedený pod označením G 2 (hárok T2).

**Počet osôb prijatých do sledovania kardiologických ambulancií v danom roku** má v poslednom desaťročí mierne klesajúci trend, avšak v roku 2019 dosiahol doteraz najvyššiu hodnotu s počtom 195,8 osôb prijatých do sledovania na 10 000 obyvateľov (G 3). Oproti predchádzajúcemu roku sa počet novoprijatých pacientov do sledovania v kardiologických ambulanciách zvýšil o 30 %.

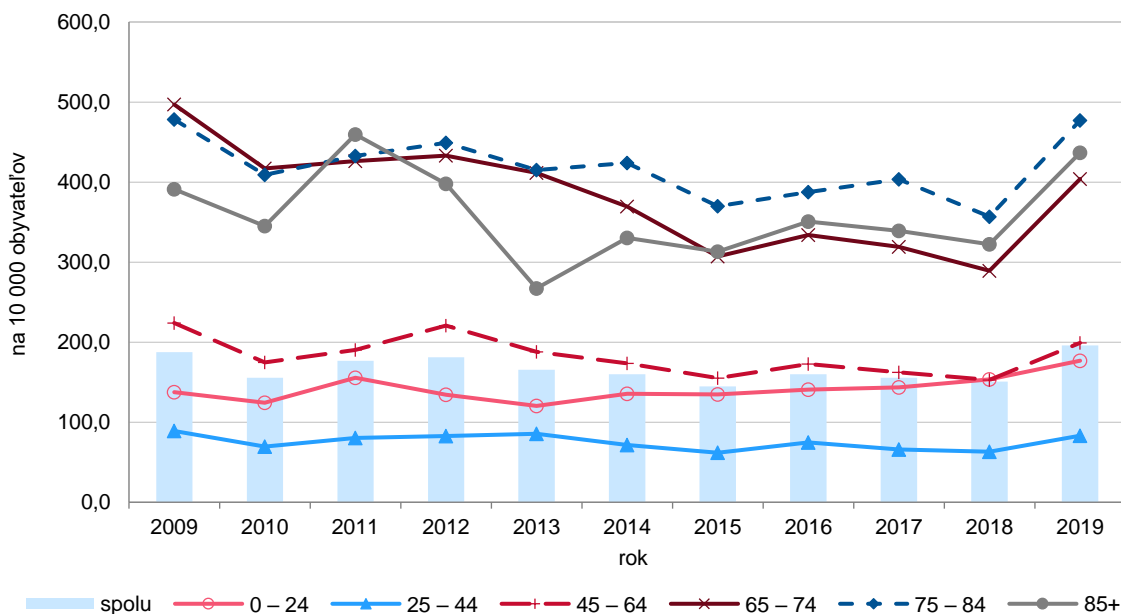
**G 3 Vývoj počtu osôb prijatých do sledovania kardiologických ambulancií v danom roku**



V publikačných tabuľkových výstupoch (xlsx, ods) je tento graf uvedený pod označením G 3 (hárok T4)

Medziročný nárast novoprijatých pacientov bol zaznamenaný vo všetkých vekových skupinách osôb (G 4). Najvyšší nárast oproti predchádzajúcemu roku bol v starších vekových kategóriách 65 – 74 rokov (o 39,6 %), 85-a viacročných (o 35,4 %) a v skupine 75 – 84 rokov (o 33,7 %). Najmenej pribudlo nových sledovaných pacientov vo veku do 24 rokov (o 15,0 %).

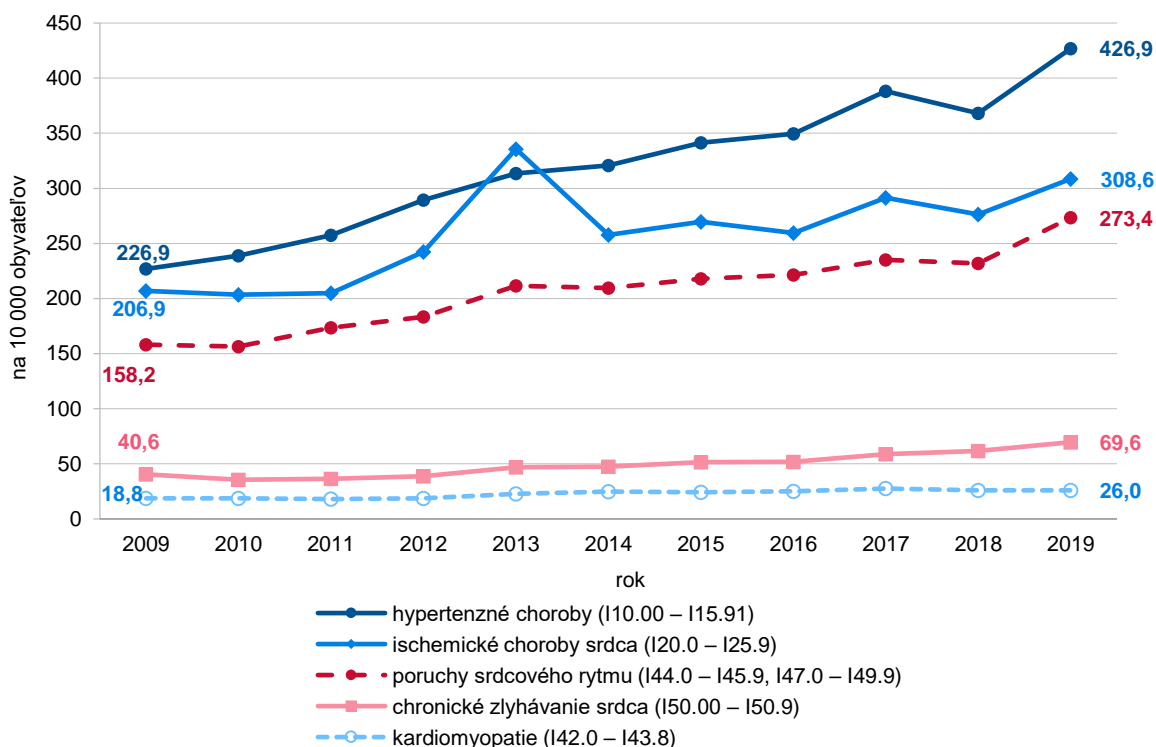
**G 4 Vývoj počtu osôb prijatých do sledovania kardiologických ambulancií v danom roku podľa vekových skupín**



V publikačných tabuľkových výstupoch (xlsx, ods) je tento graf uvedený pod označením G 4 (hárok T4)

Dlhodobo bolo v rokoch 2009 – 2019 najviac sledovaných pacientov liečených na hypertenzné choroby, ischemické choroby srdca a poruchy srdcového rytmu (G 5). V roku 2019 bolo s hypertenznými chorobami sledovaných 232 966 pacientov (426,9/10 000 obyvateľov), s ischemickými chorobami 168 422 pacientov (308,6/10 000) a poruchami srdcového rytmu 149 198 pacientov (273,4/10 000). Menej sledovaných pacientov bolo pri diagnózach chronického srdcového zlyhávania s počtom 38 011 (69,6/10 000) a s kardiomyopatiami, pri ktorých bol počet sledovaných pacientov 14 198 (26,0/10 000). Prevalencia kardiovaskulárnych ochorení pri sledovaných diagnózach má stúpajúci trend (G 5). Od roku 2009 evidujeme najvyšší nárast pacientov s hypertenznými chorobami (o 88,1 %), poruchami srdcového rytmu (o 72,8 %) a chronického srdcového zlyhávania (o 71,4 %).

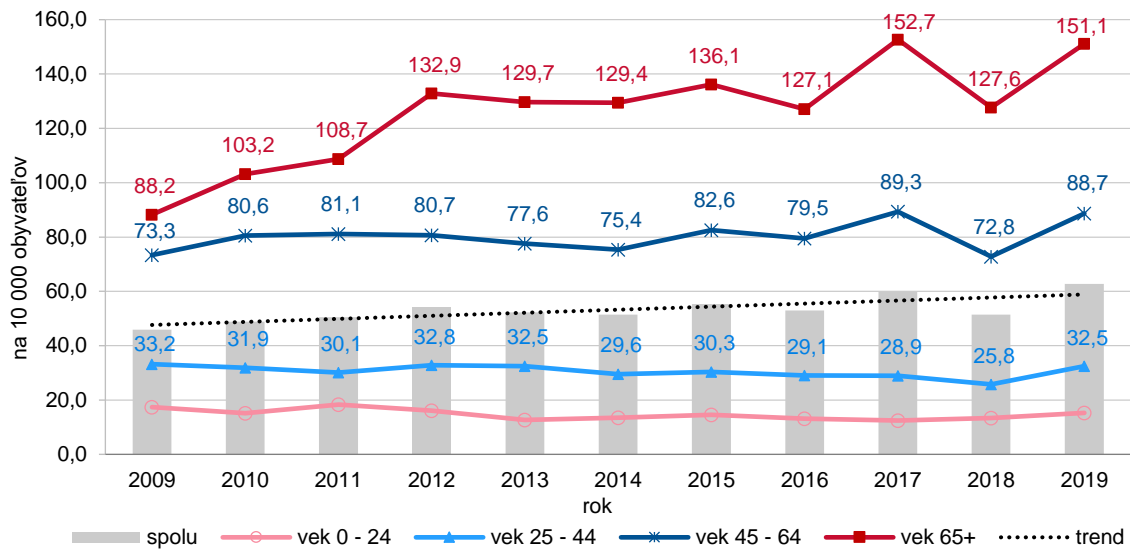
**G 5 Vývoj počtu sledovaných osôb v kardiologických ambulanciách k 31. 12. daného roka podľa skupín diagnóz**



V publikačných tabuľkových výstupoch (xlsx, ods) je tento graf uvedený pod označením G 5 (hárok T6)

**Najčastejšou diagnózou zistenou prvýkrát v živote v danom roku (incidencia) v kardiologických ambulanciách je skupina diagnóz hypertenzné choroby.** Incidencia hypertenzných chorôb má v sledovanom období od roku 2009 mierne stúpajúcu tendenciu (G 6). V roku 2019 bolo novodiagnostikovaných 34 245 pacientov (62,7/10 000 obyvateľov) pričom najvyššie zastúpenie mali pacienti starší ako 65 rokov (151,1 /10 000 obyvateľov danej vekovej skupiny). Od roku 2009 počet pacientov nad 65 rokov prepočítaný na 10 000 obyvateľov danej vekovej skupiny stúpol o 71,2 %. Zvýšil sa aj počet novodiagnostikovaných pacientov vo vekovej skupine 45 – 64 rokov o 21,0 %. Priaznivý klesajúci trend oproti roku 2009 evidujeme v mladších vekových skupinách 0 – 24 rokov (pokles o 12,5 %) a 25 – 44 rokov (pokles o 2,2 %). Po zohľadnení počtu mužov a žien v populácii v daných vekových skupinách a prepočte na 10 000 mužov, resp. žien majú prevahu muži nad ženami vo všetkých vekových skupinách.

**G 6 Vývoj počtu osôb s hypertenznými chorobami podľa vekových skupín - diagnóza zistená v sledovanom roku**

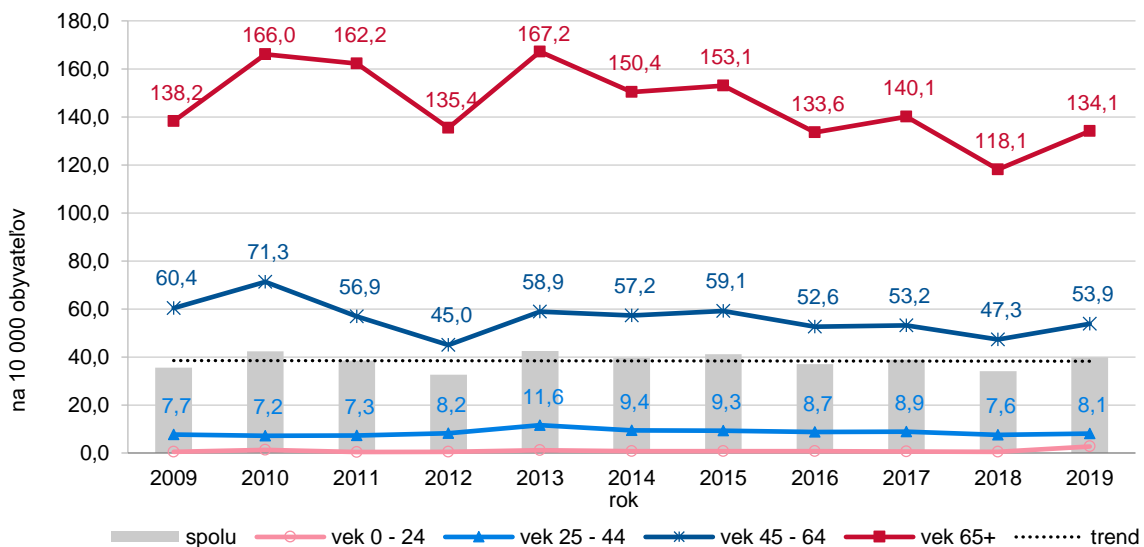


V publikačných tabuľkových výstupoch (xlsx, ods) je tento graf uvedený pod označením G 6 (hárok T7.1)

**Pri druhej najčastejšej skupine diagnóz, ischemických chorobách srdca** bolo v roku 2019 diagnostikovaných 21 762 nových prípadov (39,9/10 000 obyvateľov). V sledovaní od roku 2009 incidencia medziročne nepravidelne kolíše, ale má ustálený priebeh (G 7).

V najpočetnejšej skupine pacientov 65- a viacročných sa oproti predchádzajúcemu roku zvýšil počet pacientov na 134,1/10 000 obyvateľov a v skupine 45 – 64- ročných pacientov na 53,9/10 000 obyvateľov. V počte novodiagnostikovaných ischemických chorôb srdca z hľadiska pohlavia po prepočte na relatívne údaje so stúpajúcim vekom narastá prevaha mužov.

**G 7 Vývoj počtu osôb s ischemickými chorobami srdca podľa vekových skupín - diagnóza zistená v sledovanom roku**



V publikačných tabuľkových výstupoch (xlsx, ods) je tento graf uvedený pod označením G 10 (hárok T8.1)

V jednotlivých krajoch mali najvyšší počet návštev kardiologickej ambulancie v Košickom (221 697 návštev) a v Bratislavskom kraji (192 392 návštev), najmenej v Trnavskom kraji (85 756 návštev). Najviac sledovaných pacientov vykázali ambulancie v Košickom (134 333 pacientov) a v Prešovskom kraji (127 771 pacientov), najmenej v Trnavskom kraji (49 810 pacientov). Najviac nových pacientov bolo prijatých do sledovania v roku 2019 v Prešovskom (28 423 pacientov) a Žilinskom kraji (15 528), najmenej v Trenčianskom kraji (8 553).

Podrobnejšie údaje k tejto téme sú obsiahnuté v štatistických výstupoch zverejnených na [http://www.nczisk.sk/Statisticke\\_vystupy/Tematicke\\_statisticke\\_vystupy/Kardiologia](http://www.nczisk.sk/Statisticke_vystupy/Tematicke_statisticke_vystupy/Kardiologia)