

EDÍCIA ZDRAVOTNÍCKA ŠTATISTIKA

# Starostlivosť o ženu v SR 2008



NÁRODNÉ  
CENTRUM  
ZDRAVOTNÍCKYCH  
INFORMÁCIÍ

EDÍCIA ZDRAVOTNÍCKA ŠTATISTIKA

# Starostlivosť o ženu v SR 2008

Ročník 2009  
ZŠ-14/2009

© Národné centrum zdravotníckych informácií. Bratislava 2009

811 09 Bratislava  
Lazaretská 26

Tel.: 02/ 57 26 93 01  
Fax: 02/52 63 54 90  
E-mail: [daniela.brasenova@nczisk.sk](mailto:daniela.brasenova@nczisk.sk)  
Internet: [www.nczisk.sk](http://www.nczisk.sk)

Rozmnožovanie obsahu tejto publikácie, ako aj jednotlivých častí v pôvodnej alebo upravenej podobe je možné len s písomným súhlasom Národného centra zdravotníckych informácií. Údaje, ktoré sú obsahom tejto publikácie, je možné použiť len s uvedením zdroja.

## Obsah

Úvod

Tabuľka 1	Vývoj ambulantnej starostlivosti o ženu
Graf 1	Vývoj podielu novozistených ohrozených tehotenstiev z celkového počtu prijatých tehotných žien
Tabuľka 2	Vývoj počtu gynekologických vyšetrení
Graf 2	Vývoj počtu lekárskeho vyšetrení tehotných žien na 1 novoprijatú tehotnú ženu
Tabuľka 3	Vývoj užívania antikoncepcie u žien fertillného veku
Graf 3	Vývoj užívania antikoncepcie u žien fertillného veku
Tabuľka 4	Vývoj pôrodov
Graf 4	Vývoj počtu pôrodov
Tabuľka 5	Vývoj pôrodnických operácií
Graf 5	Vývoj pôrodnických operácií
Tabuľka 6	Ambulantná starostlivosť o ženu
Graf 6	Podiel zistených rizikových a ohrozených tehotenstiev z celkového počtu prijatých tehotných žien
Tabuľka 7	Gynekologické vyšetrenia v ambulanciách
Graf 7	Počet lekárskeho vyšetrení tehotných žien na 1 novoprijatú tehotnú ženu
Graf 8	Podiel preventívnych vyšetrení z celkového počtu gynekologických vyšetrení
Tabuľka 8	Špeciálne gynekologické vyšetrenia
Tabuľka 9	Užívanie antikoncepcie u žien fertillného veku
Graf 9	Podiel žien vo fertillnom veku užívajúcich antikoncepciu
Tabuľka 10	Prvýkrát zistené prekancerózy maternicového krčka a ca rodidiel
Tabuľka 11	Pôrody

Graf 10	Počet pôrodov na 1 000 žien vo fertilnom veku
Tabuľka 12	Pôrodné operácie
Graf 11	Počet pôrodných operácií cisárskym rezom na 100 pôrodov
Graf 12	Počet pôrodných operácií kliešťami na 100 pôrodov
Graf 13	Počet pôrodných operácií vákuumextrakciou na 100 pôrodov
Tabuľka 13	Pôrodná starostlivosť
Graf 14	Počet mimomaternicových tehotenstiev
Graf 15	Počet hospitalizovaných žien pre ohrozené a patologické tehotenstvo
Tabuľka 14	Ukazovatele o novorodencoch v sledovanom období
Tabuľka 15	Gynekologické vyšetrenia
Tabuľka 16	Gynekologické operácie
Tabuľka 17	Gynekologicko-pôrodná starostlivosť
Graf 16	Počet operovaných žien (bez potratov) na 1 000 hospitalizovaných žien
Graf 17	Počet nozokomiálnych nákaz na 1 000 hospitalizovaných žien
Označenie krajov SR	

## Úvod

Publikované údaje z oblasti ambulantnej gynekologickej starostlivosti sme čerpali zo spracovania *Ročného výkazu o činnosti gynekologických ambulancií A* (MZ SR) 7-01. Sú to informácie o počte evidovaných tehotných žien, užívaní antikoncepcie, množstve vykonaných gynekologických vyšetrení, aj zistenia ochorení. Podkladom údajov o počte pôrodov a ich druhoch bolo zisťovanie *Správa o rodičke Z* (MZ SR) 4-12, zasielané z gynekologicko-pôrodných odborných útvarov ústavných zdravotníckych zariadení. Počet pôrodov zahŕňa pôrody rodičiek, ktoré porodili v ústavnom zdravotníckom zariadení SR alebo porodili mimo neho a po pôrode boli následne hospitalizované/ošetrené na gynekologicko-pôrodnom oddelení/klinike ústavného ZZ. Ďalšie publikované ukazovatele, gynekologické operácie, gynekologické vyšetrenia z činnosti odborných útvarov ústavných ZZ boli zozbierané prostredníctvom *Ročného výkazu o gynekologicko-pôrodnickej starostlivosti L* (MZ SR) 3-01. Informácie o novorodencoch sme čerpali zo zisťovania *Správa o novorodencovi Z* (MZ SR) 5-12, zasielaného z neonatologických pracovísk.

Vybrané ukazovatele sú prezentované vo vývojových radoch za SR od roku 1991 v krajskom členení.

### VYSVETLENIE SYMBOLOV

Ležatá čiarka	(–)	v tabuľke na mieste čísla znamená, že sa jav nevyskytoval
Nula	(0,0; 0,00)	znamená viac ako nulu, ale menej ako najmenšiu jednotku vyjadriteľnú v tabuľke
Bodka	(.)	na mieste čísla znamená, že údaj nie je k dispozícii alebo je nespoľahlivý
Ležatý krížik	(x)	znamená, že zápis nie je možný z logických dôvodov
Znak zlomu	(/)	znamená prerušenie porovnateľnosti časového radu z metodických alebo iných dôvodov

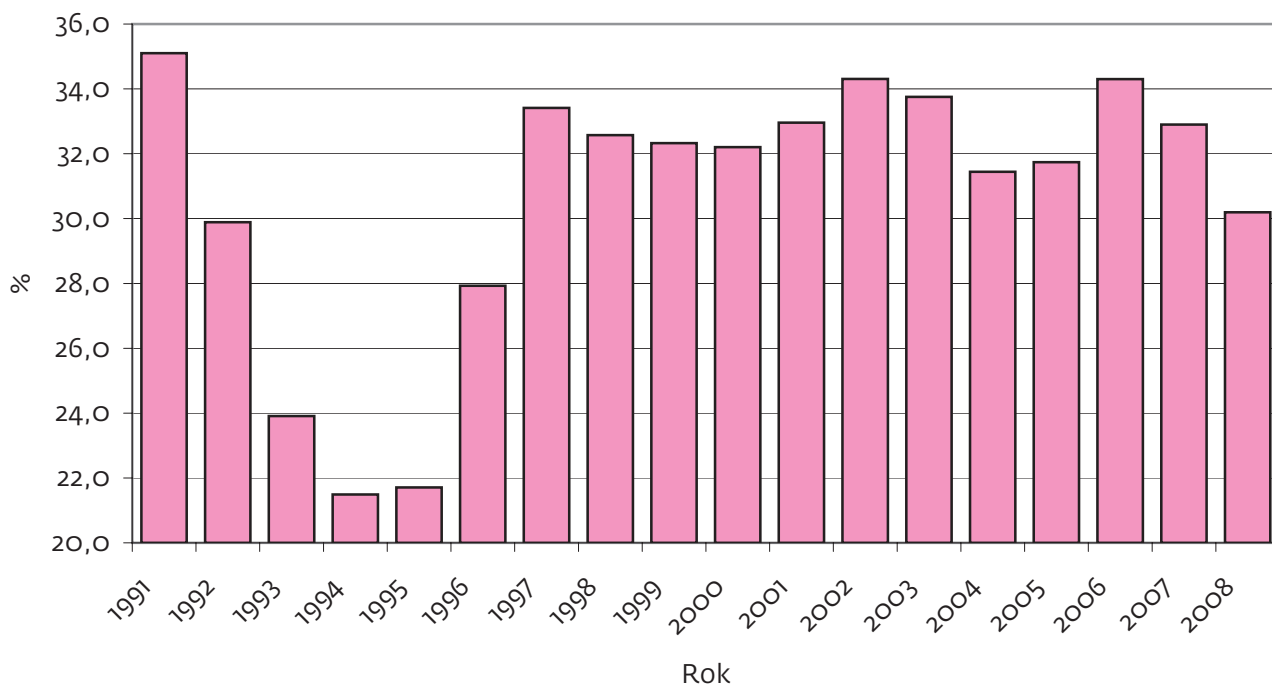
## VÝVOJ AMBULANTNEJ STAROSTLIVOSTI O ŽENU

Tabuľka 1

Rok	Novoprijaté tehotné ženy spolu	Novozistené ohrozené tehotenstvá	% novozistených ohrozených tehotenstiev z celkového počtu prijatých tehotných žien
1991	79 482	27 902	35,1
1992	81 484	24 357	29,9
1993	76 035	18 187	23,9
1994	65 302	14 033	21,5
1995	59 458	12 908	21,7
1996	51 625	14 417	27,9
1997	52 323	17 482	33,4
1998	57 923	18 868	32,6
1999	57 824	18 692	32,3
2000	54 295	17 485	32,2
2001	51 871	17 097	33,0
2002	51 357	17 618	34,3
2003	52 754	17 807	33,8
2004	55 272	17 380	31,4
2005	52 013	16 508	31,7
2006	53 942	18 484	34,3
2007	58 763	19 309	32,9
2008	65 301	19 716	30,2

VÝVOJ PODIELU NOVOZISTENÝCH OHROZENÝCH TEHOTENSTIEV  
Z CELKOVÉHO POČTU PRIJATÝCH TEHOTNÝCH ŽIEN

Graf 1





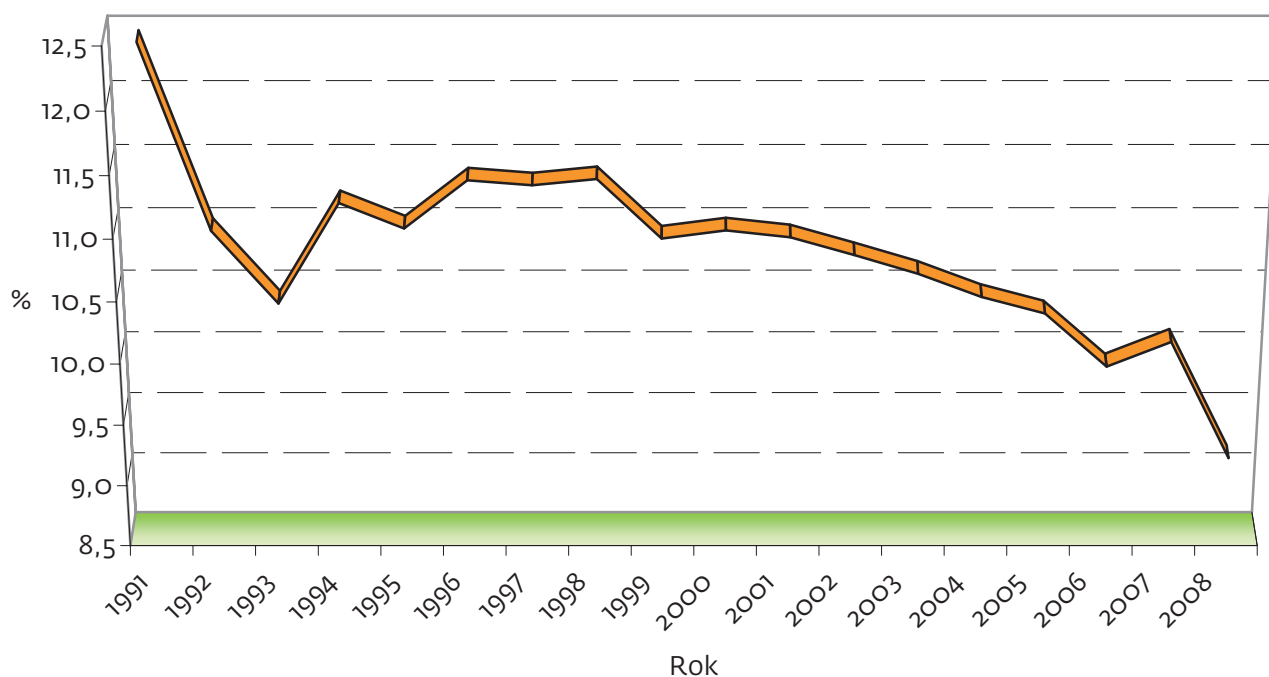
## VÝVOJ POČTU GYNEKOLOGICKÝCH VYŠETRENÍ

Tabuľka 2

Rok	Gynekologické vyšetrenia			Počet lekárskeho vyšetrení tehotných žien na 1 novoprijatú tehotnú ženu
	spolu	v tom		
		tehotných žien	gynekologických	
1991	3 698 063	990 354	2 707 709	12,5
1992	3 553 413	895 611	2 657 802	11,0
1993	3 362 941	825 530	2 537 411	10,4
1994	3 331 439	732 084	2 599 355	11,2
1995	3 356 994	654 827	2 702 167	11,0
1996	3 303 557	587 890	2 715 667	11,4
1997	3 774 896	593 855	3 181 041	11,4
1998	4 342 159	660 418	3 681 741	11,4
1999	4 426 214	631 921	3 794 293	10,9
2000	4 354 852	596 924	3 757 928	11,0
2001	4 387 515	567 469	3 820 046	10,9
2002	4 421 462	554 572	3 866 890	10,8
2003	4 148 926	561 776	3 587 150	10,6
2004	4 152 596	578 271	3 574 325	10,5
2005	3 902 315	537 472	3 364 843	10,3
2006	4 033 781	533 461	3 500 320	9,9
2007	4 304 647	592 504	3 712 143	10,1
2008	4 187 189	597 276	3 589 913	9,1

VÝVOJ POČTU LEKÁRSKÝCH VYŠETRENÍ TEHOTNÝCH ŽIEN  
NA 1 NOVOPRIJATÚ TEHOTNÚ ŽENU

Graf 2



## VÝVOJ UŽÍVANIA ANTIKONCEPCIE U ŽIEN FERTILNÉHO VEKU\*

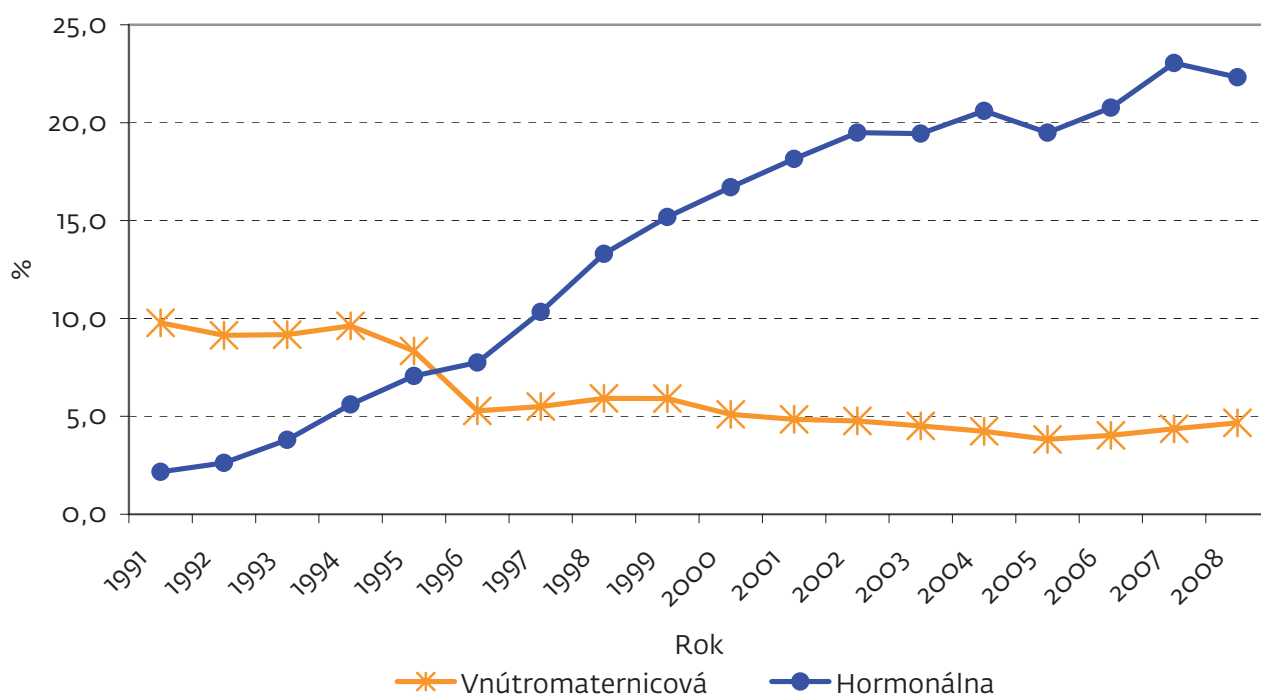
Tabuľka 3

Rok	Počet žien, ktoré užívali antikoncepciu k 31. 12.				% žien vo fertilnom veku, ktoré užívajú antikoncepciu		Počet novozavedených antikoncepcií			
	spolu	v tom			vnútromaternicovú	hormonálnu	spolu	v tom		
		vnútromaternicovú	hormonálnu	inú				vnútromaternicová	hormonálna	iná
1991	162 237	131 767	29 157	1 313	9,8	2,2	37 454	23 189	13 371	894
1992	164 897	124 572	35 806	4 519	9,1	2,6	43 768	24 748	17 383	1 637
1993	181 915	126 780	52 469	2 666	9,2	3,8	48 380	21 054	25 895	1 431
1994	190 057	118 048	68 789	3 220	9,6	5,6	58 235	18 904	37 290	2 041
1995	224 611	117 957	99 934	6 720	8,3	7,1	67 953	18 518	46 777	2 658
1996	189 449	74 764	109 649	5 036	5,3	7,8	68 677	17 860	48 983	1 834
1997	231 666	78 595	147 585	5 486	5,5	10,3	77 559	17 237	56 432	3 890
1998	282 281	84 824	190 370	7 087	5,9	13,3	89 035	16 009	69 859	3 167
1999	314 924	85 442	219 373	10 109	5,9	15,2	96 290	15 392	76 456	4 442
2000	324 149	73 989	242 320	7 840	5,1	16,7	97 901	14 637	80 304	2 960
2001	340 195	69 930	261 911	8 354	4,8	18,1	97 623	13 286	81 535	2 802
2002	358 584	69 060	282 595	6 929	4,8	19,5	106 955	13 892	90 041	3 022
2003	352 921	65 125	280 584	7 212	4,5	19,4	97 654	12 775	81 718	3 161
2004	366 343	61 078	297 050	8 215	4,2	20,6	106 984	11 890	91 447	3 647
2005	350 237	54 822	279 194	16 221	3,8	19,5	110 131	11 100	92 993	6 038
2006	367 551	57 489	296 469	13 593	4,0	20,8	116 438	12 499	96 714	7 225
2007	402 645	62 087	327 845	12 713	4,4	23,0	128 830	14 266	109 056	5 508
2008	396 872	66 234	316 482	14 156	4,7	22,3	126 923	14 088	105 903	6 932

\* Fertilný vek: ženy vo veku 15 – 49 rokov

## VÝVOJ UŽÍVANIA ANTIKONCEPCIE U ŽIEN FERTILNÉHO VEKU

Graf 3



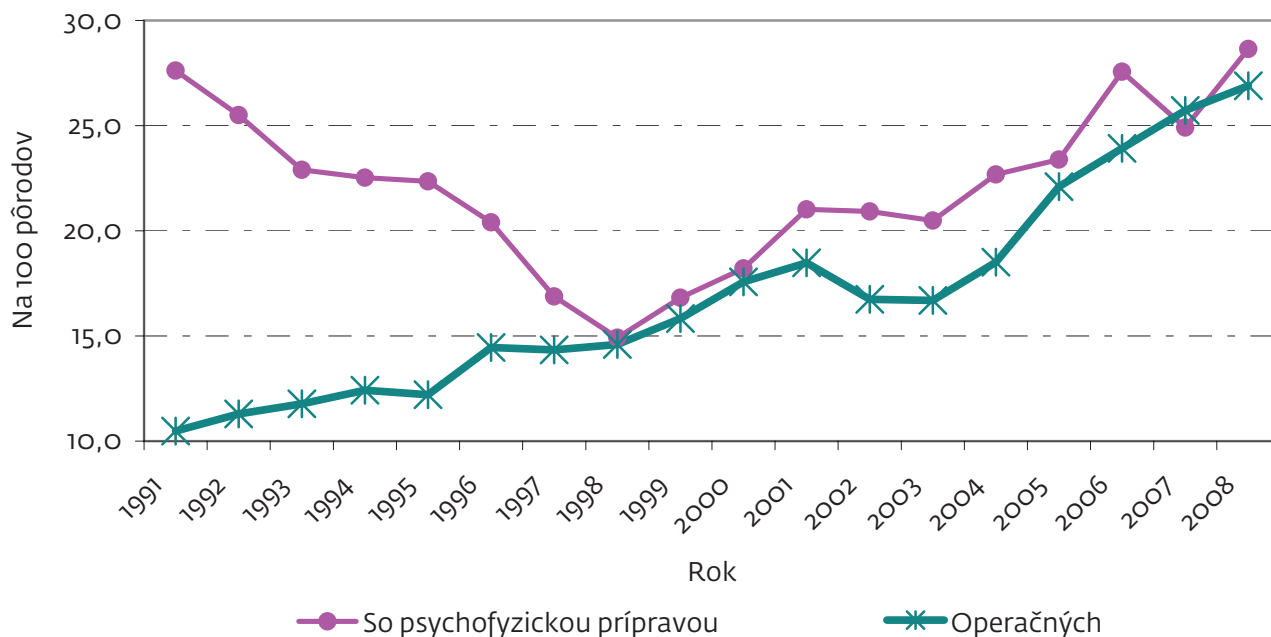
## VÝVOJ PÔRODOV

Tabuľka 4

Rok	Počet pôrodov spolu	z toho					
		so psychofyzickou prípravou		s analgérou		operačných	
		počet	na 100 ústavných pôrodov	počet	na 100 ústavných pôrodov	počet	na 100 ústavných pôrodov
1991	78 144	21 585	27,6	23 399	29,9	8 186	10,5
1992	73 998	18 867	25,5	.	.	8 355	11,3
1993	72 989	16 715	22,9	.	.	8 590	11,8
1994	66 190	14 913	22,5	.	.	8 220	12,4
1995	61 367	13 717	22,4	.	.	7 494	12,2
1996	59 839	12 207	20,4	.	.	8 648	14,5
1997	58 478	9 871	16,9	.	.	8 387	14,3
1998	56 947	8 493	14,9	.	.	8 314	14,6
1999	55 652	9 360	16,8	.	.	8 810	15,8
2000	54 317	9 891	18,2	.	.	9 543	17,6
2001	50 665	10 648	21,0	.	.	9 360	18,5
2002	49 667	10 391	20,9	.	.	8 316	16,7
2003	50 042	10 254	20,5	.	.	8 352	16,7
2004	51 978	11 789	22,7	.	.	9 620	18,5
2005	51 927	12 143	23,4	.	.	11 476	22,1
2006	51 094	14 082	27,6	15 809	30,9	12 222	23,9
2007	51 137	12 739	24,9	14 427	28,2	13 153	25,7
2008	53 457	15 314	28,6	14 760	27,6	14 376	26,9

## VÝVOJ POČTU PÔRODOV

Graf 4



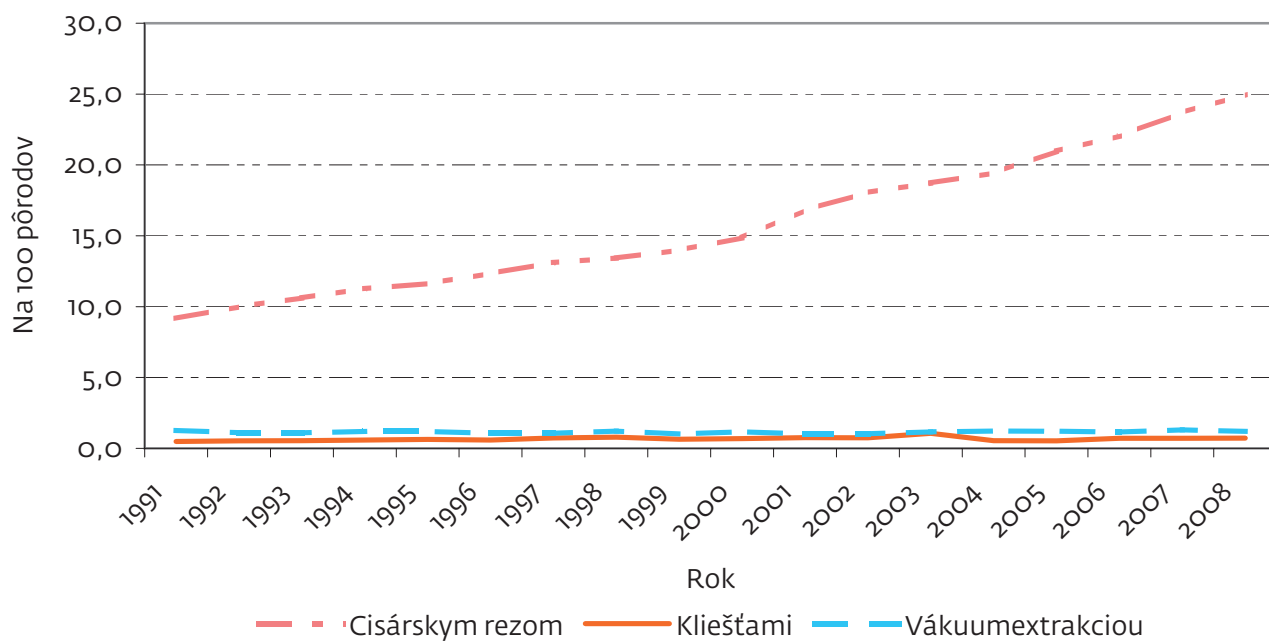
## VÝVOJ PÔRODNÍCKYCH OPERÁCIÍ

Tabuľka 5

Rok	Pôrodné operácie					
	cisárskym rezom		kliešťami		vákuumextrakciou	
	počet	na 100 ústavných pôrodov	počet	na 100 ústavných pôrodov	počet	na 100 ústavných pôrodov
1991	7 163	9,2	379	0,5	982	1,3
1992	7 402	10,0	395	0,5	821	1,1
1993	7 754	10,6	395	0,5	810	1,1
1994	7 462	11,3	393	0,6	795	1,2
1995	7 128	11,6	384	0,6	735	1,2
1996	7 387	12,3	351	0,6	635	1,1
1997	7 665	13,1	424	0,7	619	1,1
1998	7 650	13,4	448	0,8	693	1,2
1999	7 784	14,0	359	0,6	566	1,0
2000	8 075	14,9	375	0,7	634	1,2
2001	8 516	16,8	385	0,8	513	1,0
2002	8 971	18,1	369	0,7	511	1,0
2003	9 373	18,7	529	1,1	581	1,2
2004	10 101	19,4	283	0,5	634	1,2
2005	10 893	21,0	277	0,5	626	1,2
2006	11 267	22,1	365	0,7	590	1,2
2007	12 120	23,7	363	0,7	670	1,3
2008	13 349	25,0	384	0,7	643	1,2

## VÝVOJ PÔRODNÍCKYCH OPERÁCIÍ

Graf 5



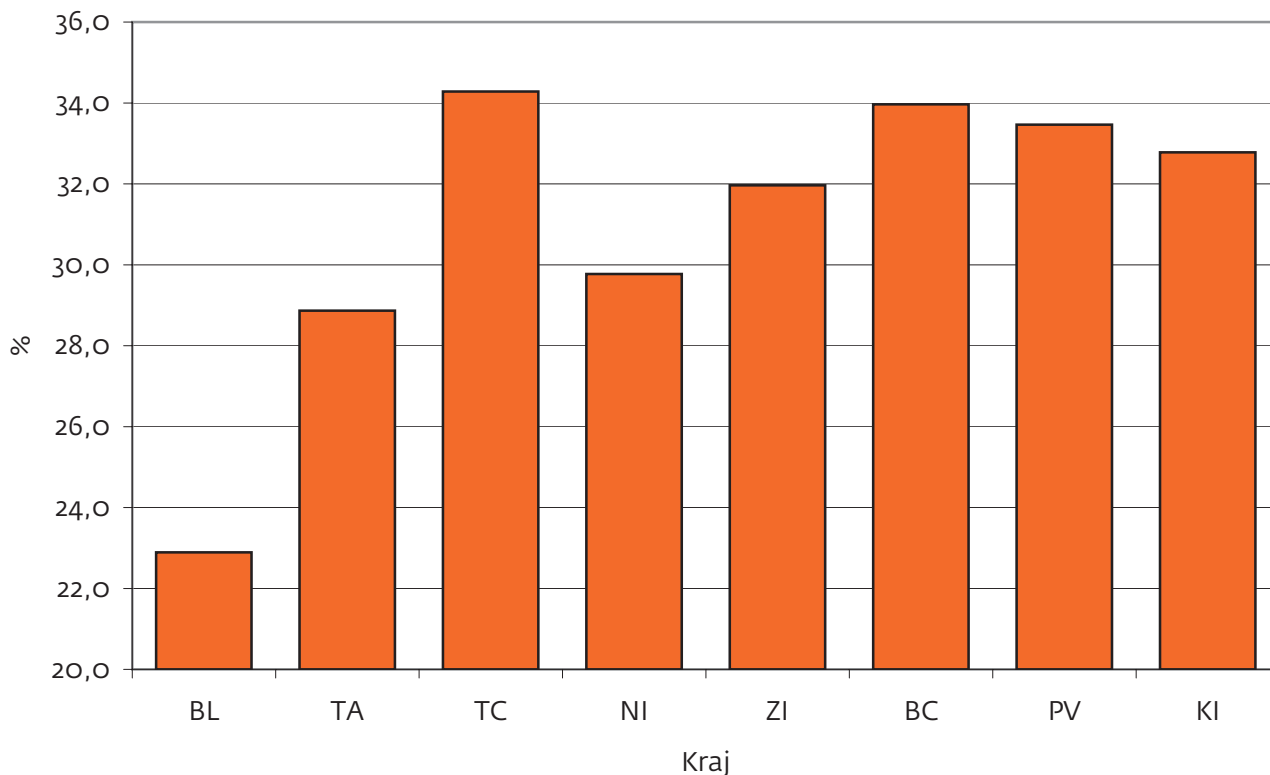
**AMBULANTNÁ STAROSTLIVOSŤ O ŽENU**

Tabuľka 6

Územie	Novoprijaté tehotné ženy		Zistené rizikové a ohrozené tehotenstvá	% zistených rizikových a ohrozených tehotenstiev z celkového počtu prijatých tehotných žien
	spolu	z toho do 12. týždňa tehotenstva		
<b>Slovenská republika</b>	<b>65 301</b>	<b>42 266</b>	<b>19 716</b>	<b>30,2</b>
Bratislavský kraj	13 799	6 251	3 159	22,9
Trnavský kraj	6 800	4 007	1 963	28,9
Trenčiansky kraj	6 225	4 741	2 134	34,3
Nitriansky kraj	7 651	4 542	2 278	29,8
Žilinský kraj	6 770	5 014	2 164	32,0
Banskobystrický kraj	6 003	4 268	2 039	34,0
Prešovský kraj	8 971	6 576	3 002	33,5
Košický kraj	9 082	6 867	2 977	32,8

**PODIEL ZISTENÝCH RIZIKOVÝCH A OHROZENÝCH TEHOTENSTIEV Z CELKOVÉHO POČTU PRIJATÝCH TEHOTNÝCH ŽIEN**

Graf 6



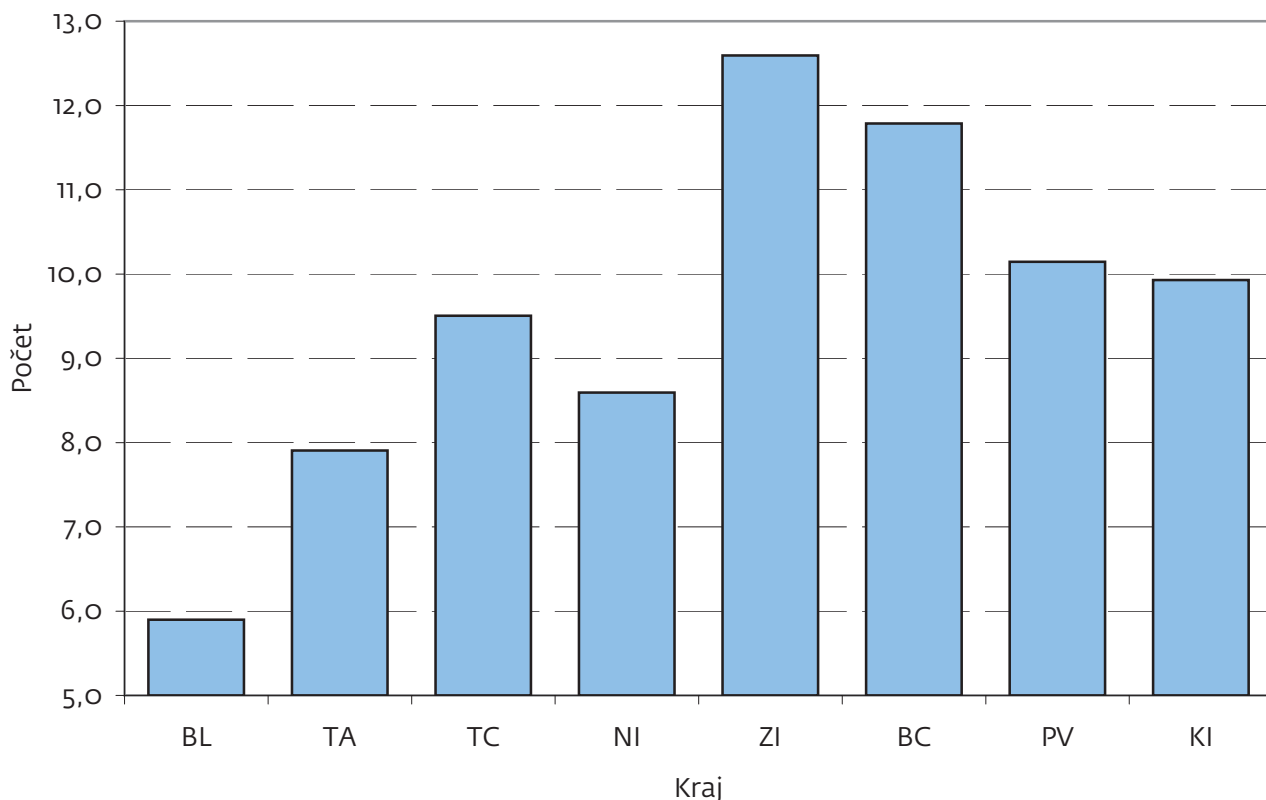
**GYNEKOLOGICKÉ VYŠETRENIA V AMBULANCIÁCH**

Tabuľka 7

Územie	Gynekologické vyšetrenia				Počet lekárskeho vyšetrení tehotných žien na 1 novoprijatú tehotnú ženu	% preventívnych vyšetrení z celkového počtu gynekologických vyšetrení
	spolu	v tom				
		tehotných	preventívne	diagnosticko-terapeutické		
<b>Slovenská republika</b>	<b>4 187 189</b>	<b>597 276</b>	<b>1 043 255</b>	<b>2 546 658</b>	<b>9,1</b>	<b>24,9</b>
Bratislavský kraj	578 777	81 391	131 758	365 628	5,9	22,8
Trnavský kraj	404 256	53 767	105 324	245 165	7,9	26,1
Trenčiansky kraj	466 159	59 175	131 994	274 990	9,5	28,3
Nitriansky kraj	596 559	65 747	145 612	385 200	8,6	24,4
Žilinský kraj	515 000	85 261	149 355	280 384	12,6	29,0
Banskobystrický kraj	527 462	70 749	138 407	318 306	11,8	26,2
Prešovský kraj	518 176	91 010	119 179	307 987	10,1	23,0
Košický kraj	580 800	90 176	121 626	368 998	9,9	20,9

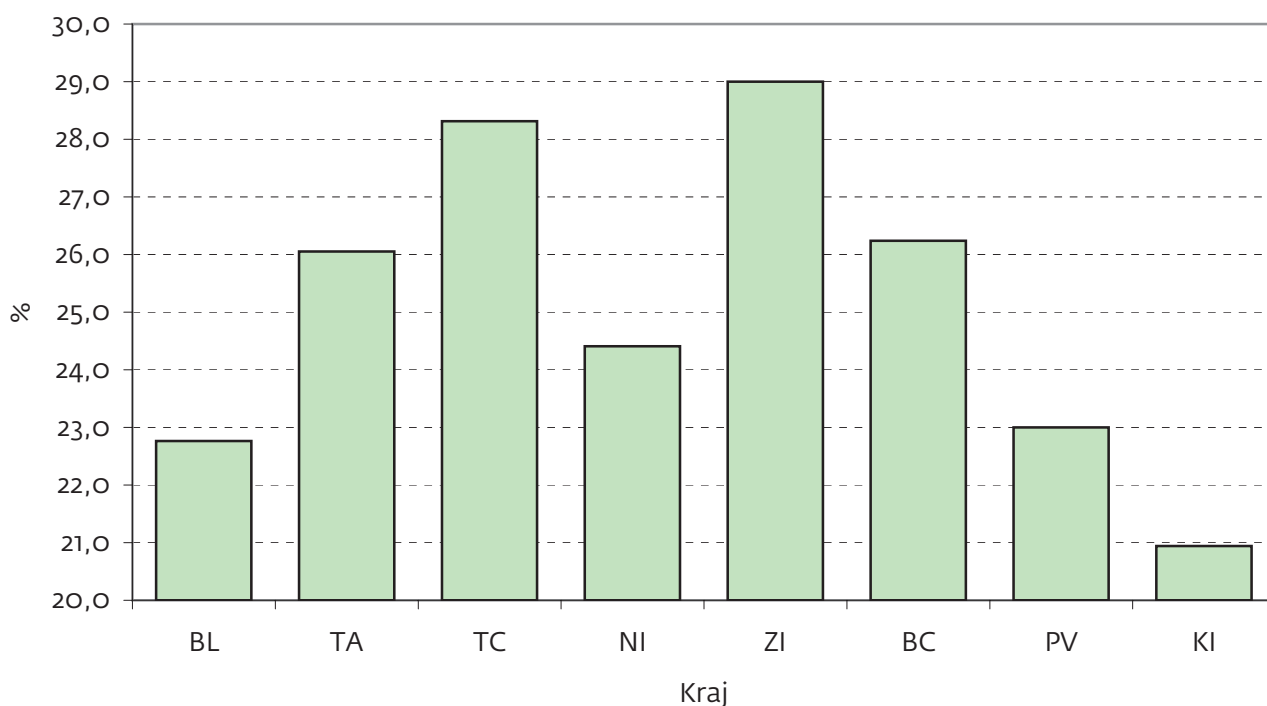
**POČET LEKÁRSKYCH VYŠETRENÍ TEHOTNÝCH ŽIEN NA 1 NOVOPRIJATÚ TEHOTNÚ ŽENU**

Graf 7



### PODIEL PREVENTÍVNYCH VYŠETRENÍ Z CELKOVÉHO POČTU GYNEKOLOGICKÝCH VYŠETRENÍ

Graf 8



### ŠPECIÁLNE GYNEKOLOGICKÉ VYŠETRENIA

Tabuľka 8

Územie	Počet špeciálnych gynekologických vyšetrení						
	mikrobiálny obraz pošvový a kultivácia	kolposkopické vyšetrenia	onkocytologické vyšetrenia	ultrazvukové vyšetrenia			urodynamické vyšetrenia
				tehotných žien	gynekologické	prsníkov	
<b>Slovenská republika</b>	<b>1 047 090</b>	<b>848 316</b>	<b>782 750</b>	<b>268 014</b>	<b>948 659</b>	<b>95 131</b>	<b>8 355</b>
Bratislavský kraj	110 208	136 613	113 554	37 981	138 453	8 186	4 324
Trnavský kraj	125 028	85 227	88 457	23 910	116 112	21 233	1 024
Trenčiansky kraj	133 804	117 904	91 618	24 472	126 712	5 410	259
Nitriansky kraj	144 340	137 030	89 379	31 523	120 249	6 577	298
Žilinský kraj	129 280	100 380	88 053	35 892	108 824	6 772	882
Banskobystrický kraj	137 118	124 698	103 371	32 518	93 314	14 204	832
Prešovský kraj	118 207	70 565	108 662	38 511	124 853	20 398	510
Košický kraj	149 105	75 899	99 656	43 207	120 142	12 351	226

## UŽÍVANIE ANTIKONCEPCIE U ŽIEN FERTILNÉHO VEKU\*

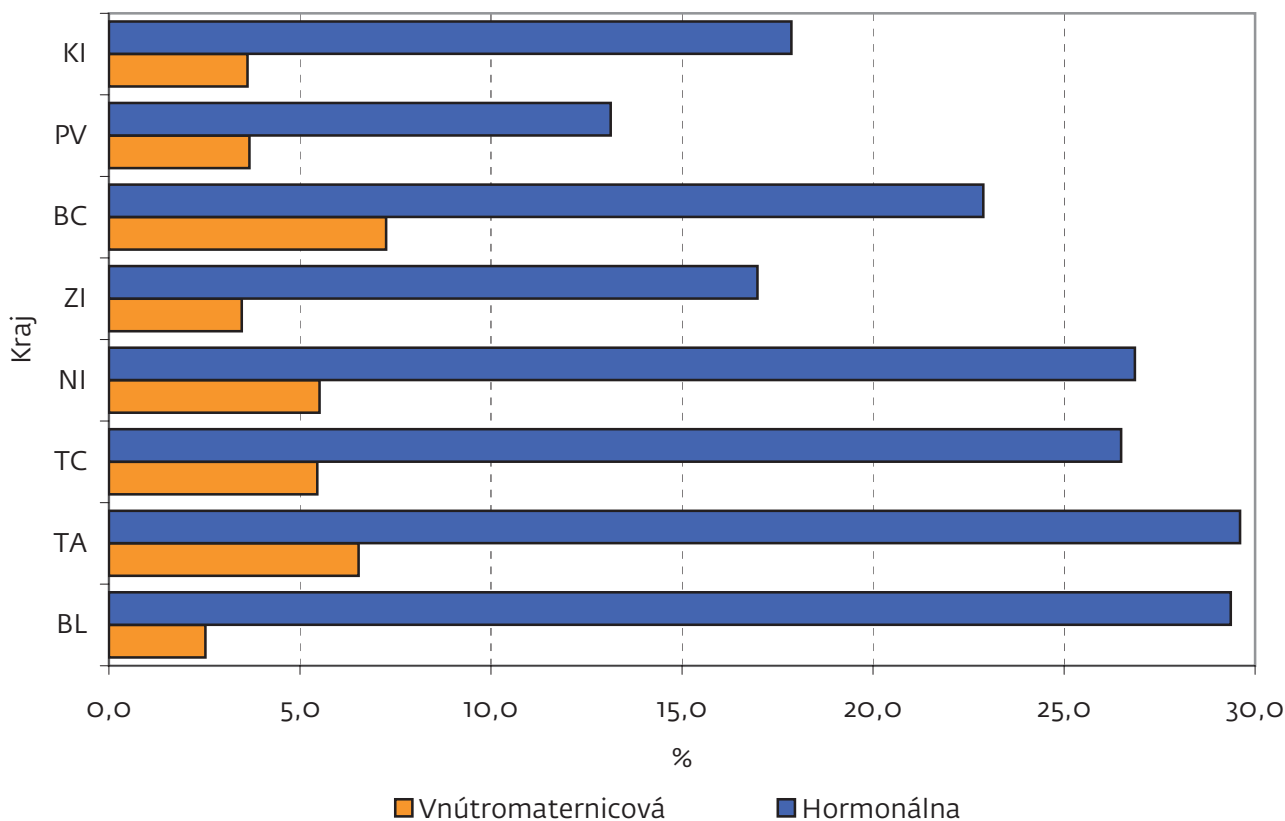
Tabuľka 9

Územie	Počet žien, ktoré užívali antikoncepciu k 31. 12.			% žien vo fertilnom veku, ktoré užívajú antikoncepciu		Počet novozavedených antikoncepcií		
	spolu	z toho		vnútromaternicovú	hormonálnu	spolu	z toho	
		vnútromaternicovú	hormonálnu				vnútromaternicová	hormonálna
<b>Slovenská republika</b>	<b>396 872</b>	<b>66 234</b>	<b>316 482</b>	<b>4,7</b>	<b>22,3</b>	<b>126 923</b>	<b>14 088</b>	<b>105 903</b>
Bratislavský kraj	57 265	4 159	48 362	2,5	29,4	19 130	1 045	17 412
Trnavský kraj	54 130	9 676	43 827	6,5	29,6	16 157	1 775	14 033
Trenčiansky kraj	50 804	8 526	41 411	5,5	26,5	16 185	2 023	13 714
Nitriansky kraj	59 729	10 065	49 024	5,5	26,9	19 217	2 219	16 535
Žilinský kraj	38 457	6 350	30 998	3,5	17,0	10 414	1 393	8 549
Banskobystrický kraj	54 001	12 344	38 940	7,3	22,9	13 551	2 116	10 523
Prešovský kraj	37 797	7 768	27 748	3,7	13,1	16 840	1 828	13 548
Košický kraj	44 689	7 346	36 172	3,6	17,9	15 429	1 689	11 589

\* Fertilný vek: ženy vo veku 15 – 49 rokov

## PODIEL ŽIEN VO FERTILNOM VEKU UŽÍVAJÚCICH ANTIKONCEPCIU

Graf 9





**PRVÝKRÁT ZISTENÉ PREKANCERÓZY MATERNICOVÉHO KRČKA A CA RODIDIEL**

Tabuľka 10

Územie	Histologicky overené prekancerózy maternicového krčka	Ca in situ	Ca rodidiel					Choroby prsníka	
			Ca maternicového krčka			Ca ovárií	ostatných lokalizácií	zhubné nádory	ostatné
			I <sup>a</sup>	I <sup>b</sup> – II <sup>o</sup>	III <sup>o</sup> – IV <sup>o</sup>				
<b>Slovenská republika</b>	<b>11 056</b>	<b>1 451</b>	<b>773</b>	<b>582</b>	<b>385</b>	<b>566</b>	<b>1 505</b>	<b>1 945</b>	<b>26 005</b>
Bratislavský kraj	1 855	262	61	43	69	63	153	266	2 742
Trnavský kraj	811	109	74	69	32	60	106	250	5 915
Trenčiansky kraj	1 565	225	86	74	52	50	189	219	2 549
Nitriansky kraj	1 693	249	128	111	51	85	299	311	2 909
Žilinský kraj	1 233	122	64	51	29	63	182	221	2 066
Banskobystrický kraj	1 039	217	75	47	37	34	140	263	4 736
Prešovský kraj	1 288	133	123	90	55	90	196	124	2 654
Košický kraj	1 572	134	162	97	60	121	240	291	2 434

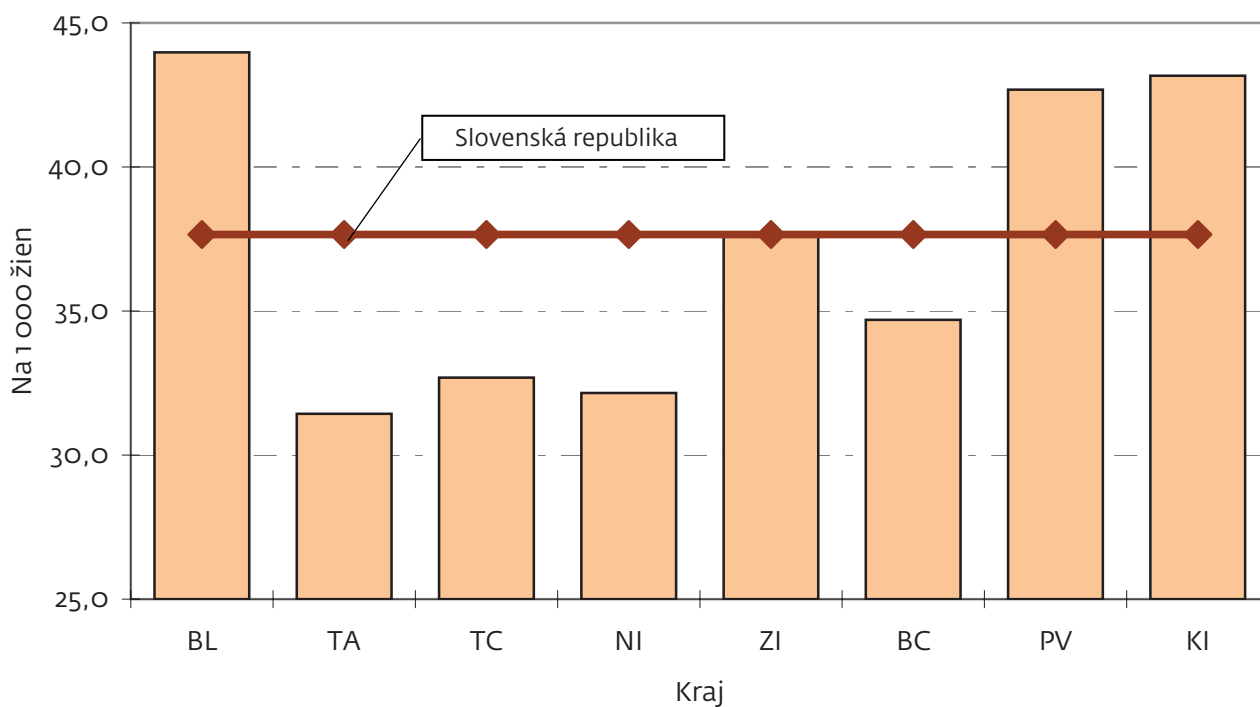
**PÔRODY**

Tabuľka 11

Územie	Počet pôrodov spolu	z toho			
		so psychofyzickou prípravou		operačných	
		počet	na 100 ústavných pôrodov	počet	na 100 ústavných pôrodov
<b>Slovenská republika</b>	<b>53 457</b>	<b>15 314</b>	<b>28,6</b>	<b>14 376</b>	<b>26,9</b>
Bratislavský kraj	7 235	3 709	51,3	2 323	32,1
Trnavský kraj	4 651	2 644	56,8	1 379	29,6
Trenčiansky kraj	5 123	2 032	39,7	1 130	22,1
Nitriansky kraj	5 886	1 735	29,5	1 890	32,1
Žilinský kraj	6 874	2 436	35,4	1 839	26,8
Banskobystrický kraj	5 922	768	13,0	1 239	20,9
Prešovský kraj	9 014	1 051	11,7	2 327	25,8
Košický kraj	8 752	939	10,7	2 249	25,7

## POČET PÔRODOV NA 1 000 ŽIEN VO FERTILNOM VEKU\*

Graf 10



\* Fertilný vek: ženy vo veku 15 – 49 rokov

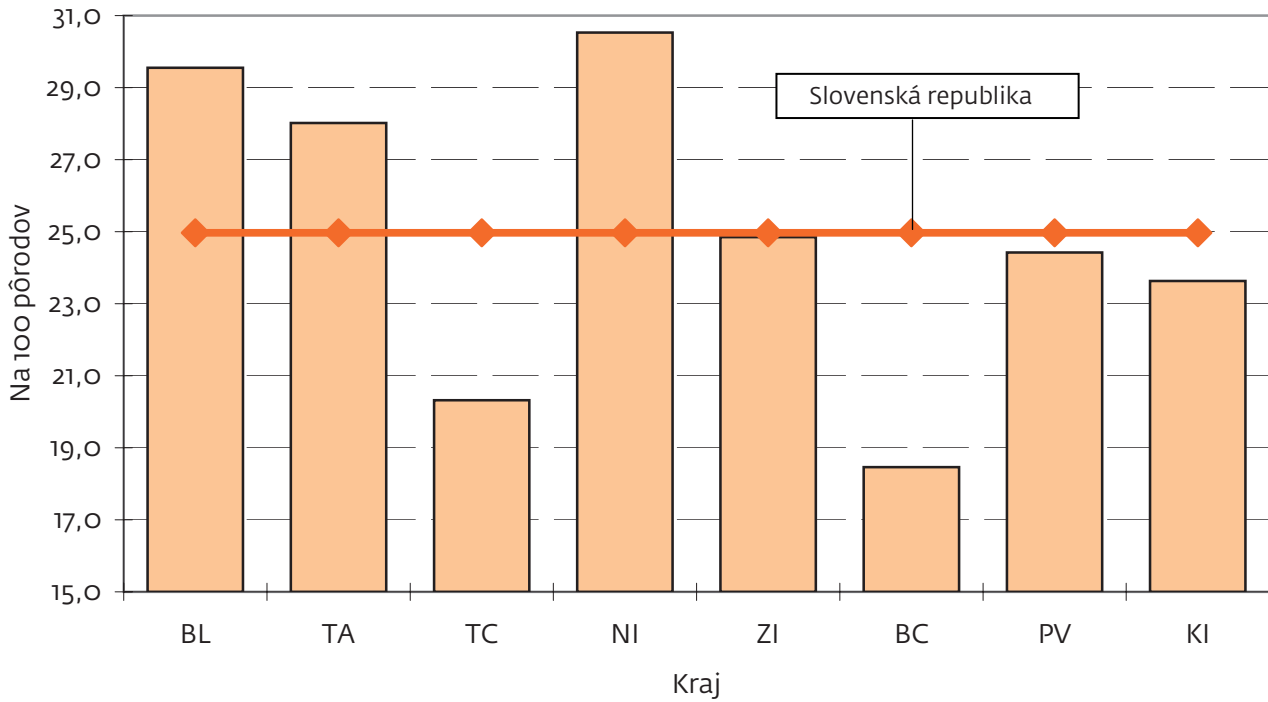
## PÔRODNÍCKE OPERÁCIE

Tabuľka 12

Územie	Pôrodné operácie					
	cisárskym rezom		kliešťami		vákuumextrakciou	
	počet	na 100 ústavných pôrodov	počet	na 100 ústavných pôrodov	počet	na 100 ústavných pôrodov
<b>Slovenská republika</b>	<b>13 349</b>	<b>25,0</b>	<b>384</b>	<b>0,7</b>	<b>643</b>	<b>1,2</b>
Bratislavský kraj	2 138	29,6	99	1,4	86	1,2
Trnavský kraj	1 303	28,0	25	0,5	51	1,1
Trenčiansky kraj	1 041	20,3	44	0,9	45	0,9
Nitriansky kraj	1 797	30,5	10	0,2	83	1,4
Žilinský kraj	1 708	24,9	58	0,8	73	1,1
Banskobystrický kraj	1 093	18,5	16	0,3	130	2,2
Prešovský kraj	2 201	24,4	51	0,6	75	0,8
Košický kraj	2 068	23,6	81	0,9	100	1,1

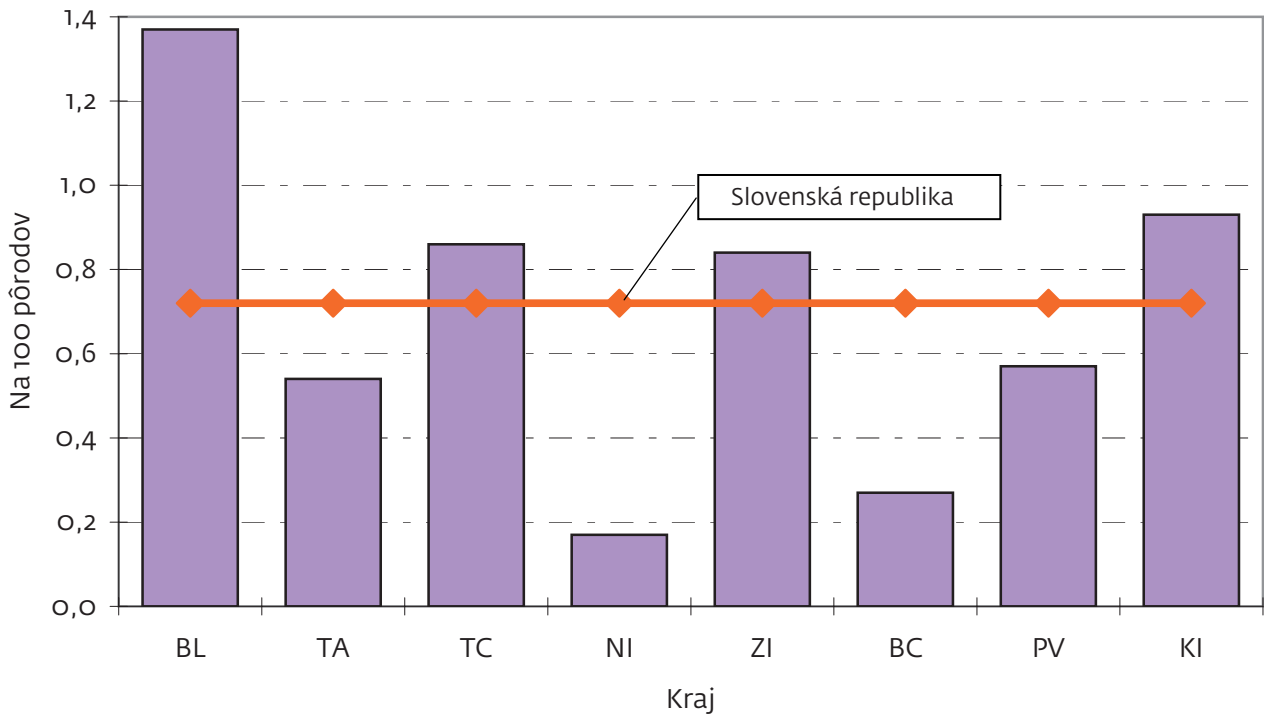
**POČET PÔRODNÍCKYCH OPERÁCIÍ CISÁRSKYM REZOM NA 100 PÔRODOV**

Graf 11



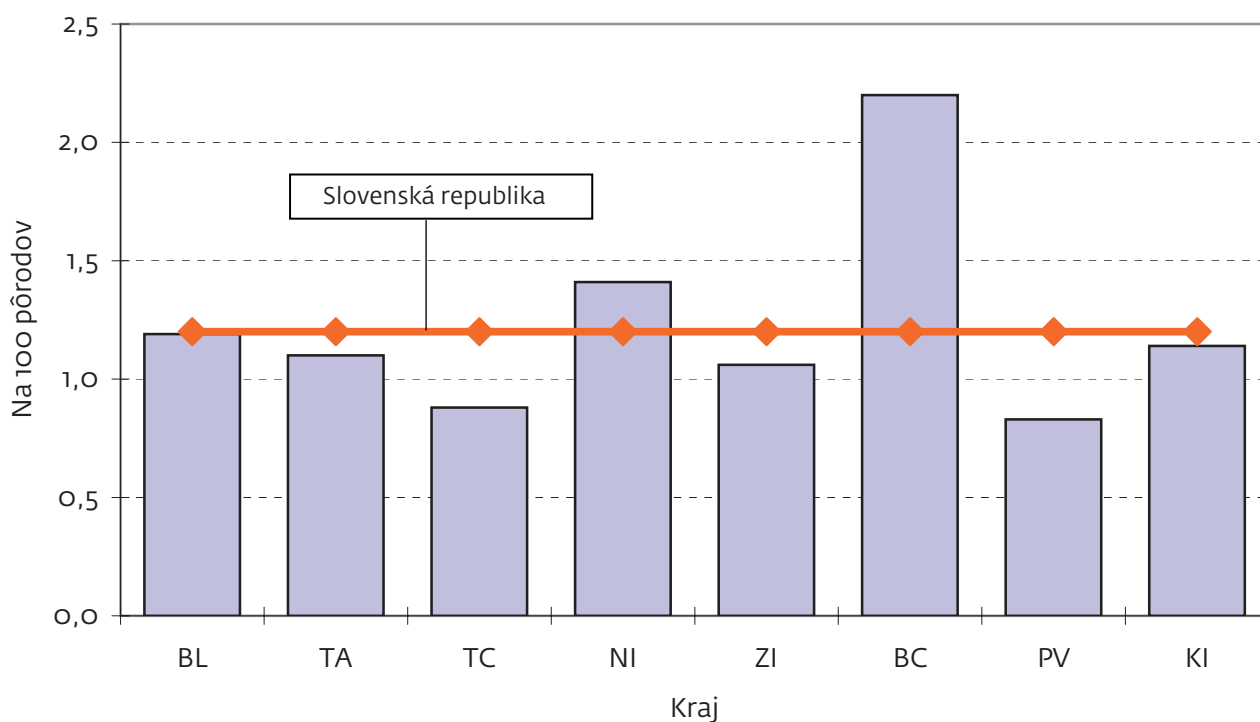
**POČET PÔRODNÍCKYCH OPERÁCIÍ KLIEŠŤAMI NA 100 PÔRODOV**

Graf 12



### POČET PÔRODNÍCKYCH OPERÁCIÍ VÁKUUMEXTRAKCIOU NA 100 PÔRODOV

Graf 13



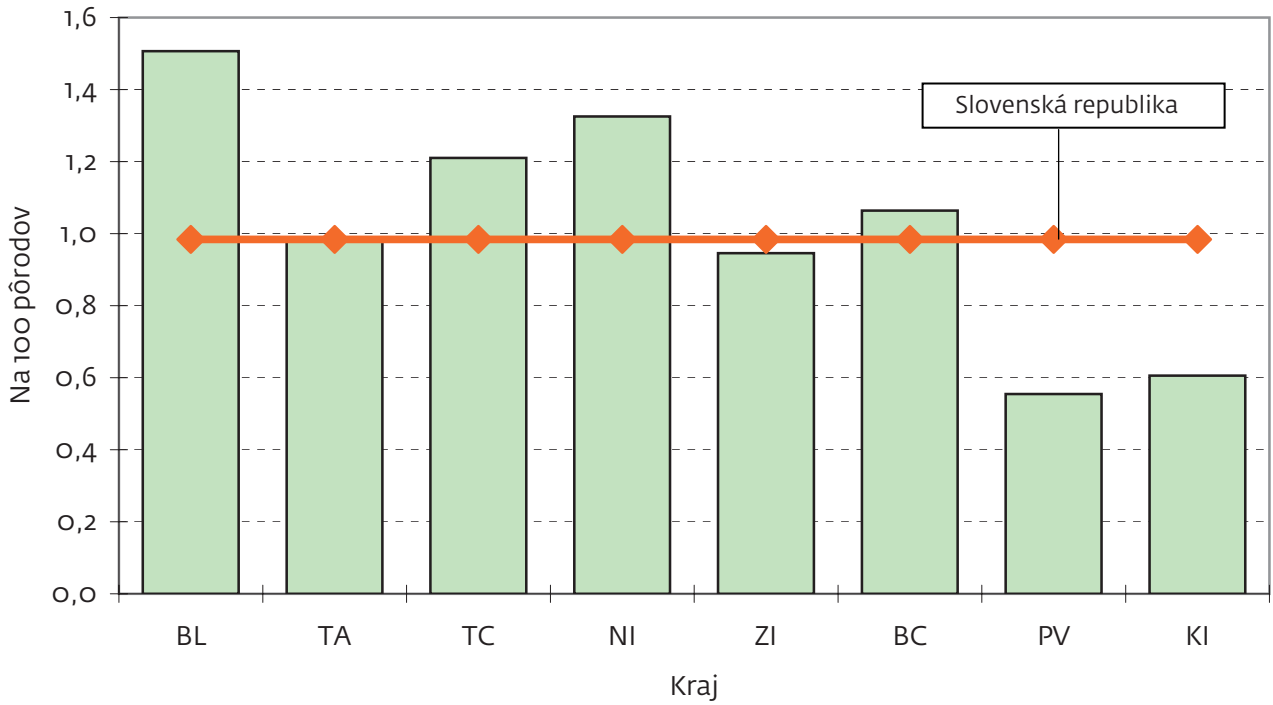
### PÔRODNÍCKA STAROSTLIVOSŤ

Tabuľka 13

Územie	Počet pôrodov spolu	Počet žien ošetrovaných pre mimomaternicové tehotenstvo		Počet hospitalizovaných žien pre ohrozené a patologické tehotenstvo
		spolu	na 100 ústavných pôrodov	
<b>Slovenská republika</b>	<b>53 457</b>	<b>526</b>	0,98	<b>24 916</b>
Bratislavský kraj	7 235	109	1,51	4 734
Trnavský kraj	4 651	46	0,99	2 336
Trenčiansky kraj	5 123	62	1,21	1 972
Nitriansky kraj	5 886	78	1,33	3 431
Žilinský kraj	6 874	65	0,95	3 145
Banskobystrický kraj	5 922	63	1,06	2 420
Prešovský kraj	9 014	50	0,55	2 659
Košický kraj	8 752	53	0,61	4 219

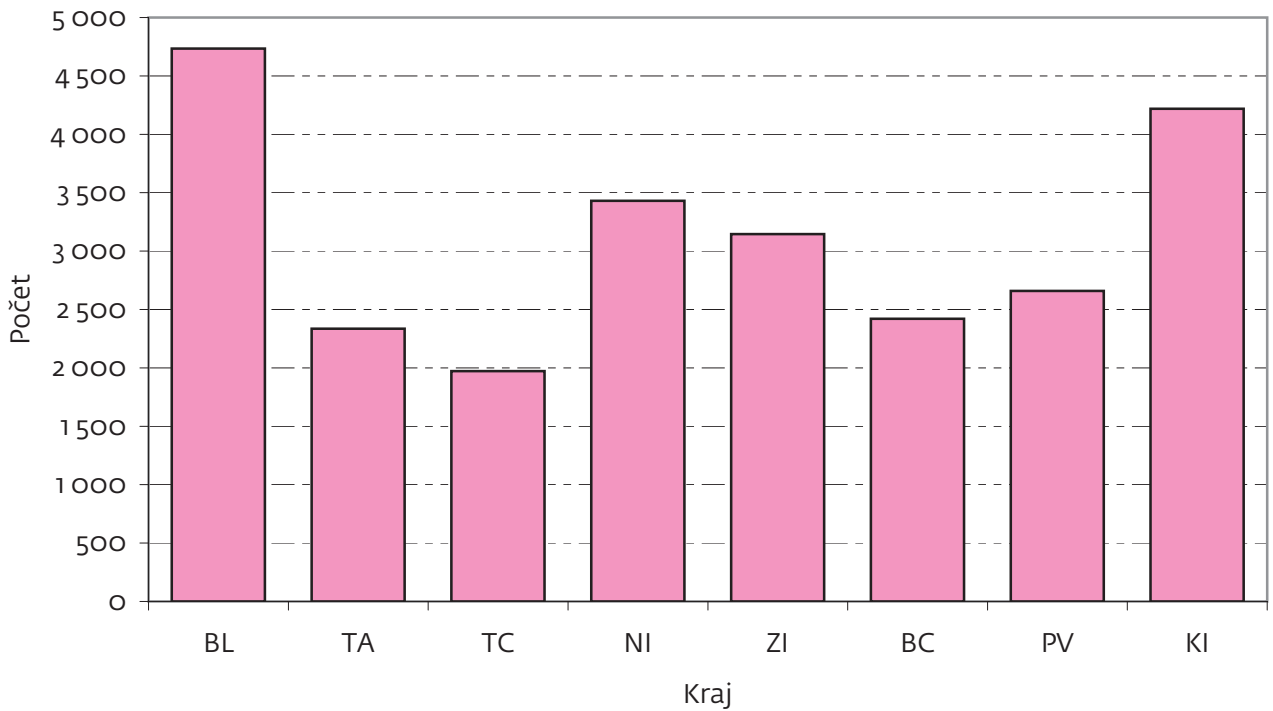
**POČET MIMOMATERNICOVÝCH TEHOTENSTIEV**

Graf 14



**POČET HOSPITALIZOVANÝCH ŽIEN PRE OHROZENÉ A PATOLOGICKÉ TEHOTENSTVO**

Graf 15



## UKAZOVATELE O NOVORODENCOCH V SLEDOVANOM OBDOBÍ

Tabuľka 14

Územie	Počet pôrodov spolu	Počet narodených detí <sup>1)</sup>	z toho s nízkou pôrodnou hmotnosťou <sup>2)</sup>	Perinatálne zomretí	z toho s nízkou pôrodnou hmotnosťou <sup>2)</sup>
<b>Slovenská republika</b>	<b>53 457</b>	<b>54 196</b>	<b>4 337</b>	<b>304</b>	<b>197</b>
Bratislavský kraj	7 235	7 386	535	35	22
Trnavský kraj	4 651	4 704	271	26	18
Trenčiansky kraj	5 123	5 189	283	19	13
Nitriansky kraj	5 886	5 961	424	36	22
Žilinský kraj	6 874	6 954	426	37	22
Banskobystrický kraj	5 922	5 993	528	31	23
Prešovský kraj	9 014	9 141	884	64	39
Košický kraj	8 752	8 868	986	56	38

<sup>1)</sup> Počet živonarodených aj mŕtvonarodených detí

<sup>2)</sup> Pôrodná hmotnosť nižšia ako 2 500 g

## GYNEKOLOGICKÉ VYŠETRENIA

Tabuľka 15

Územie	Počet gynekologických vyšetrení			
	endoskopických	ultrazvukom	RTG	cytologických
<b>Slovenská republika</b>	<b>5 358</b>	<b>153 977</b>	<b>812</b>	<b>17 747</b>
Bratislavský kraj	129	29 929	114	2 766
Trnavský kraj	1 566	14 591	178	1 384
Trenčiansky kraj	879	11 607	94	639
Nitriansky kraj	331	22 945	96	1 816
Žilinský kraj	984	16 095	51	5 825
Banskobystrický kraj	114	11 693	72	446
Prešovský kraj	851	22 682	139	1 680
Košický kraj	504	24 435	68	3 191

**GYNEKOLOGICKÉ OPERÁCIE**

Tabuľka 16

Územie	Počet gynekologických operácií			
	endoskopických	abdominálnych	vaginálnych	na prsníku
<b>Slovenská republika</b>	<b>7 403</b>	<b>15 935</b>	<b>16 344</b>	<b>1 205</b>
Bratislavský kraj	1 000	3 431	2 240	385
Trnavský kraj	511	918	530	129
Trenčiansky kraj	1 131	1 637	2 349	–
Nitriansky kraj	429	1 875	1 877	115
Žilinský kraj	1 274	2 052	1 806	124
Banskobystrický kraj	1 011	1 698	1 802	60
Prešovský kraj	1 165	1 635	2 778	42
Košický kraj	882	2 689	2 962	350

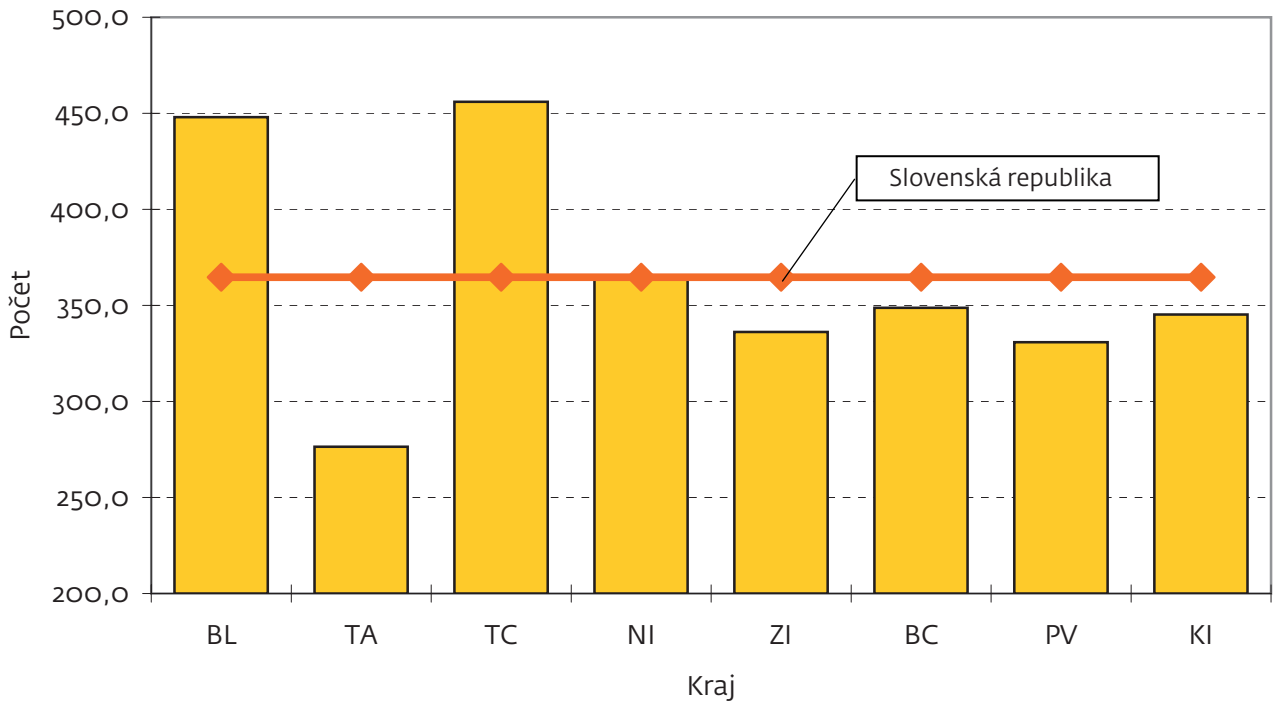
**GYNEKOLOGICKO-PÔRODNÍCKA STAROSTLIVOSŤ**

Tabuľka 17

Územie	Počet operovaných žien (bez potratov)		Nozokomiálne nákazy u hospitalizovaných žien	
	spolu	na 1 000 hospitalizovaných žien	spolu	na 1 000 hospitalizovaných žien
<b>Slovenská republika</b>	<b>48 073</b>	<b>364,7</b>	<b>145</b>	<b>1,1</b>
Bratislavský kraj	7 754	448,0	38	2,2
Trnavský kraj	3 221	276,4	29	2,5
Trenčiansky kraj	7 041	456,0	24	1,6
Nitriansky kraj	5 549	363,8	7	0,5
Žilinský kraj	6 096	336,2	24	1,3
Banskobystrický kraj	4 569	348,7	7	0,5
Prešovský kraj	6 746	330,8	10	0,5
Košický kraj	7 097	345,3	6	0,3

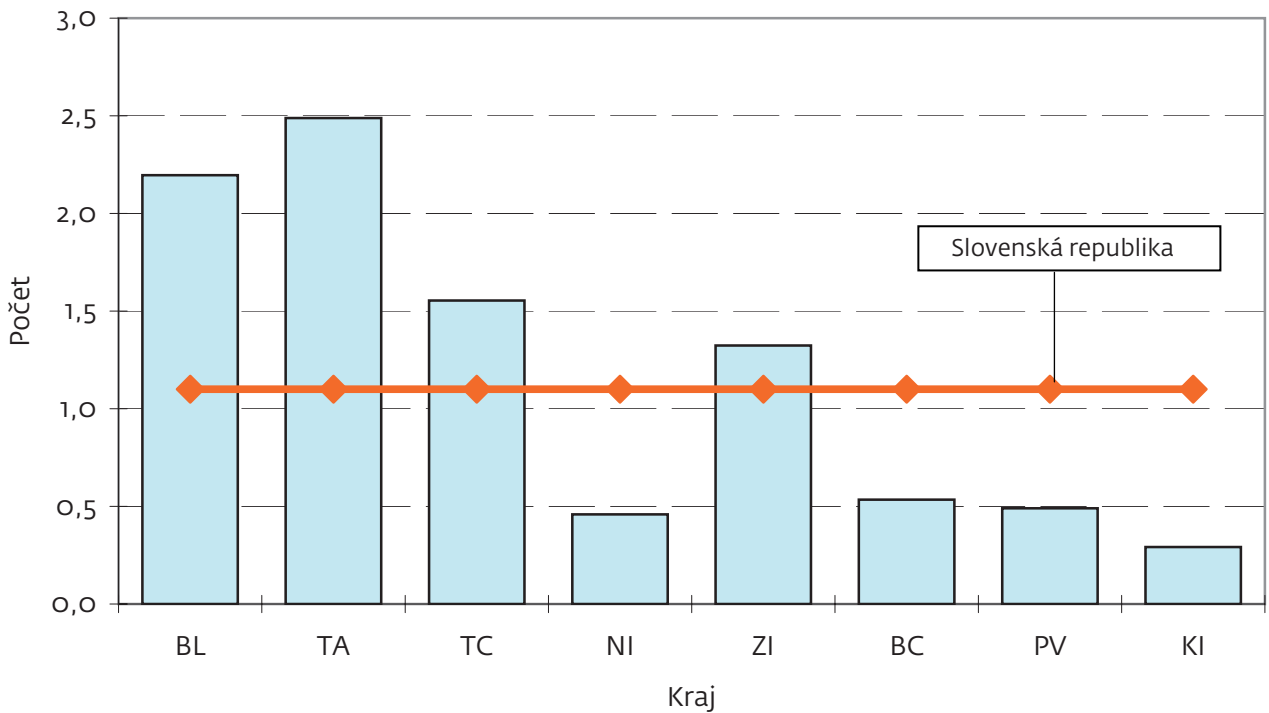
**POČET OPEROVANÝCH ŽIEN (BEZ POTRATOV) NA 1 000 HOSPITALIZOVANÝCH ŽIEN**

Graf 16



**POČET NOZOKOMIÁLNYCH NÁKAZ NA 1 000 HOSPITALIZOVANÝCH ŽIEN**

Graf 17





**OZNAČENIE KRAJOV SR**

BL	Bratislavský kraj
TA	Trnavský kraj
TC	Trenčiansky kraj
NI	Nitriansky kraj
ZI	Žilinský kraj
BC	Banskobystrický kraj
PV	Prešovský kraj
KI	Košický kraj